



**SPRAWOZDANIE**  
**Z REALIZACJI ZADAŃ**  
**INSPEKCJI WETERYNARYJNEJ**  
**NA TERENIE POWIATU**  
**ZŁOTOWSKIEGO**

**W ROKU 2010**

**ZŁOTÓW 15-02-2011**

# Spis treści

Wstęp .....

## Część I – Ogólne informacje dotyczące Inspekcji Weterynaryjnej na terenie powiatu

1. **Struktura Inspekcji Weterynaryjnej w powiecie złotowskim**
  - 1.1 Podstawowe zmiany w strukturze, w stosunku do roku poprzedniego .....
2. **Kadry Inspekcji Weterynaryjnej w powiecie złotowskim**
  - 2.1 Etaty w Inspekcji Weterynaryjnej .....
  - 2.2 Pracownicy Inspekcji Weterynaryjnej .....
  - 2.3 Osoby niebędące pracownikami Inspekcji Weterynaryjnej, wyznaczone do wykonywania określonych czynności .....
3. **Szkolenia Inspekcji Weterynaryjnej w powiecie złotowskim**
4. **Finansowanie Inspekcji Weterynaryjnej w powiecie złotowskim**

## Część II – Realizacja zadań Inspekcji Weterynaryjnej na terenie powiatu, w roku objętym sprawozdaniem

1. Nadzór nad ochroną zdrowia zwierząt .....
2. Nadzór nad identyfikacją i rejestracją zwierząt .....
3. Nadzór nad humanitarną ochroną zwierząt .....
4. Nadzór nad bezpieczeństwem żywności pochodzenia zwierzęcego .....
5. Nadzór nad paszami, ubocznymi produktami pochodzenia zwierzęcego oraz produktami leczniczymi weterynaryjnymi .....
6. Weterynaryjna kontrola w handlu pomiędzy krajami członkowskimi Unii Europejskiej i w eksporcie do krajów nienależących do Unii Europejskiej
7. **Badania laboratoryjne** .....
- 7.1 Wykorzystanie systemu CELAB w powiecie złotowskim
8. Omówienie wyników kontroli wewnętrznych .....

## Część III – Wnioski z realizacji zadań, plany i założenia na rok następny .....

1. Wnioski z realizacji zadań w roku objętym sprawozdaniem .....

Plany i założenia na rok następny:

W 2011 roku planujemy złożenie wniosku o uznanie powiatu razem z powiatami wałeckim i szczecineckim (zachodniopomorskie) za urzędowo wolny od **Enzootycznej Białaczki Bydła**.

Jeżeli którykolwiek z ościennych powiatów będzie spełniał warunki to wspólnie złożymy wniosek o uznanie powiatu za wolny od choroby Aujeszkiego.

## WSTĘP

Niniejsze sprawozdanie podsumowuje działania organów Inspekcji Weterynaryjnej prowadzone w 2010 r. na terenie powiatu złotowskiego:

Przeprowadzono trzecie próbobranie i pierwsze monitoringowe w kierunku choroby Aujeszkiego

Powiat złotowski nadal jako jedyny w Wielkopolsce nie zanotował żadnego dodatniego wyniku badania w kierunku choroby Aujeszkiego.

Na terenie powiatu pozostały dwa ogniska białaczki bydła, które są monitorowane a sztuki dodatnio reagujące zostały natychmiast wykupione.

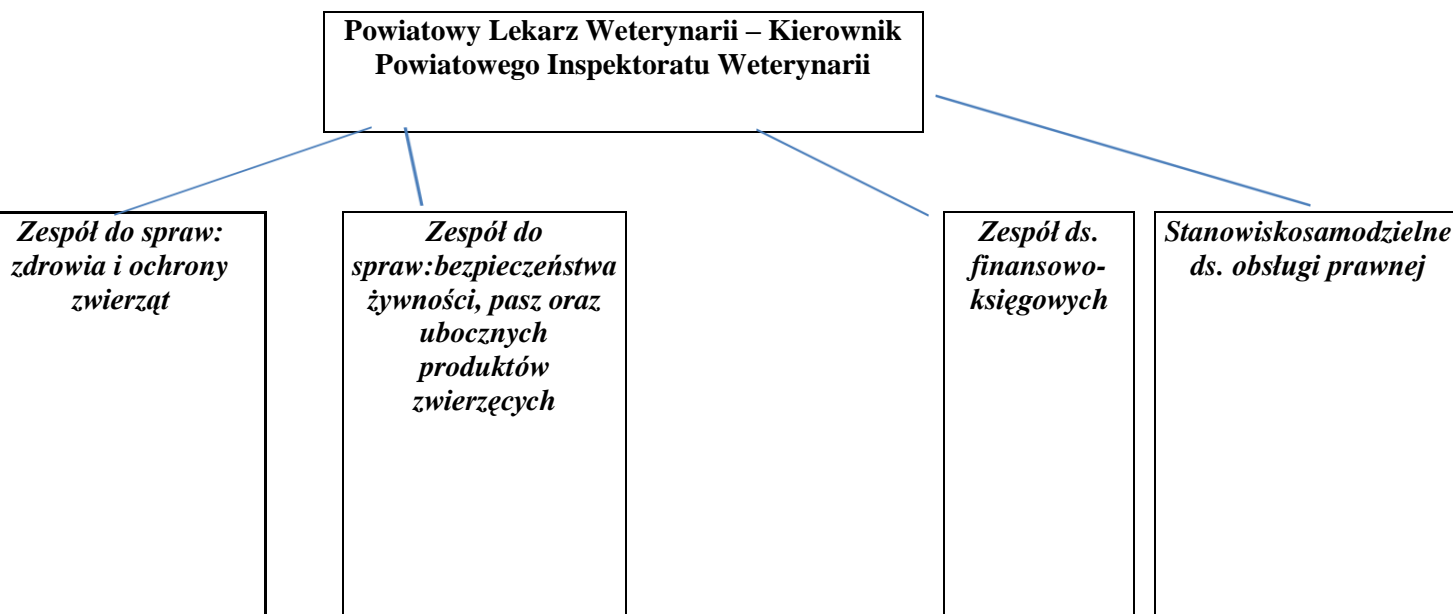
Wciąż niestety utrzymuje się wysoki procent zarażenia dzików włośnicą w roku 2010

11 przypadków.

Planowo przeprowadzony monitoring nie ujawnił żadnych innych chorób zwierząt podlegających zwalczaniu ani też rejestracji.

# Część I – Ogólne informacje dotyczące Inspekcji Weterynaryjnej

## 1. Struktura Inspekcji Weterynaryjnej



Powiatowy lekarz Weterynarii- Marek Winiarski

### 1.1 Podstawowe zmiany w strukturze, w stosunku do roku poprzedniego

**Nie dotyczy**

### 1.2 Zmiany na stanowiskach PLW w roku objętym sprawozdaniem

*Nie dotyczy*

## 2. Kadry Inspekcji Weterynaryjnej w powiecie

### 2.1 Etaty w Inspekcji Weterynaryjnej

Wykaz etatów będących w dyspozycji IW.

| JEDNOSTKA                                   | STAN NA DZIEŃ<br>31.12 ROKU<br>POPRZEDNIEGO | STAN NA DZIEŃ 31.12 ROKU<br>OBJĘTEGO SPRAWOZDANIEM |                              |   | RÓŻNICA<br>(kol. 3 - kol. 2) |
|---|---|--|------------------------------|---|------------------------------|
|   |   | Łącznie  | w tym:                       |   |                              |
|   |   |  | Korpus<br>służby<br>cywilnej | Osoby nieobjęte<br>mnożnikowymi<br>systemami<br>wynagrodzeń |                              |
| 1   | 2   | 3  | 4                            | 5   | 6                            |
| WIW (w tym ZHW z oddziałami terenowymi) w . |   |  |                              |   |                              |
| PIW w Złotowie                              | 9,5   | 9,5  | 9,5                          | 0,5   | 0                            |
| PIW – ogółem                                |   |  |                              |   |                              |

## 2.2 Struktura zatrudnienia w województwie

Wykaz osób zatrudnionych (stan na dzień 31 grudnia 2010r.).

| Jednostki organizacyjne Inspekcji Weterynaryjnej  |  | Liczba jednostek organizacyjnych                        | Pracownicy Inspekcji Weterynaryjnej |                     |   |   |   |   |  |                      |    |
|---|--|---|-------------------------------------|---------------------|---|---|---|---|--|----------------------|----|
|   |  |   | Ogółem (kolumny od 3 do 10)         | Lekarze weterynarii | Osoby z wykształceniem wyższym, innym niż weterynaryjne |   |   |   | Laboranci<br>weterynaryjni, kontrolerzy san.-wet.,<br>ogładowe zwierząt rzeźnych i mięsa,<br>trychinoskopiści) | Pozostali pracownicy |    |
| 0   |  | 1   | 2                                   | 3                   | 4   | 5 | 6 | 7 | 8  | 9                    | 10 |
| Ogółem w województwie   |  |   |                                     |                     |   |   |   |   |  |                      |    |
| Wojewódzkie inspektoraty weterynarii<br>(w. 17+18+22+25+26+27+30+31+32<br>+33+34+35, z wyj. kol. 1) |  | 1   | 0                                   | 0                   | 0   | 0 | 0 | 0 | 0  | 0                    | 0  |
| Kierownictwo  |  | 2   | X                                   | 0                   |   |   |   |   |  |                      |    |
| zespół lub samodzielne stanowisko do spraw  | zdrowia i ochrony zwierząt   | ogólna liczba osób                                      | 3                                   | 0                   |   |   |   |   |  |                      |    |
|   |  | zdrowie zwierząt i zwalczanie chorób zakaźnych zwierząt | 4                                   | X                   | 0   |   |   |   |  |                      |    |
|   |  | ochrona zwierząt  | 5                                   | X                   | 0   |   |   |   |  |                      |    |
|   |  | higiena materiału biologicznego                         | 6                                   | X                   | 0   |   |   |   |  |                      |    |
|   | bezpieczeństwa żywności, pasz oraz ubocznych produktów zwierzęcych | ogólna liczba osób                                      | 7                                   |                     | 0   |   |   |   |  |                      |    |
|   |  | bezpieczeństwo żywności                                 | 8                                   | X                   | 0   |   |   |   |  |                      |    |
|   |  | pasze i uboczne produkty pochodzenia zwierzęcego        | 9                                   | X                   | 0   |   |   |   |  |                      |    |
|   | nadzoru farmaceutycznego   | 10  |                                     | 0                   |   |   |   |   |  |                      |    |
|   | finansowo-księgowych   | 11  |                                     | 0                   |   |   |   |   |  |                      |    |
|   | administracyjnych  | ogólna liczba osób                                      | 12                                  |                     | 0   |   |   |   |  |                      |    |
|   |  | kadry   | 13                                  | X                   | 0   |   |   |   |  |                      |    |
|   |  | informatyka   | 14                                  | X                   | 0   |   |   |   |  |                      |    |
|   | obsługi prawnej  | 15  |                                     | 0                   |   |   |   |   |  |                      |    |

|  |   |   |    |    |   |   |   |   |   |   |   |   |
|--|---|---|----|----|---|---|---|---|---|---|---|---|
|  | oceny działalności Inspekcji Weterynaryjnej   | 16  |    | 0  |   |   |   |   |   |   |   |   |
|  | audytu wewnętrznego   | 16  |    | 0  |   |   |   |   |   |   |   |   |
|  | Zakłady higieny weterynaryjnej  | 17  |    | 0  |   |   |   |   |   |   |   |   |
|  | Pracownie terenowe  | 18  |    | 0  |   |   |   |   |   |   |   |   |
|  | Inne laboratoria wchodzące w skład Inspekcji  | 19  |    | 0  |   |   |   |   |   |   |   |   |
|  | Powiatowe inspektoraty weterynarii - ogółem (w. 37+38+42+45+46+47+50), z wyj. kol. 1) | 20  | 1  | 10 | 5 | 1 | 2 | 2 | 0 | 0 | 0 | 0 |
|  | Kierownictwo  | 21  | X  | 1  | 1 | 0 |   |   |   |   |   |   |
| zespół lub samodzielne stanowisko pracy do spraw | zdrowia i ochrony zwierząt  | ogólna liczba osób                                      | 22 | 1  | 3 | 2 | 0 | 0 | 1 |   |   |   |
|  |   | zdrowie zwierząt i zwalczanie chorób zakaźnych zwierząt | 23 | X  | 2 | 1 | 0 | 0 | 1 |   |   |   |
|  |   | ochrona zwierząt  | 24 | X  | 1 | 1 | 0 |   |   |   |   |   |
|  |   | higiena materiału biologicznego                         | 25 | X  | 0 | 0 | 0 |   |   |   |   |   |
|  | bezpieczeństwa żywności, pasz oraz ubocznych produktów zwierzęcych                    | ogólna liczba osób                                      | 26 | 1  | 2 | 1 | 0 | 0 | 1 |   |   |   |
|  |   | bezpieczeństwo żywności                                 | 27 | X  | 1 | 1 |   |   |   |   |   |   |
|  |   | pasze i uboczne produkty pochodzenia zwierzęcego        | 28 | X  | 2 | 1 | 0 | 0 | 1 |   |   |   |
|  |   | finansowo-księgowych                                    | 29 | 1  | 2 |   |   |   |   |   |   |   |
|  |   | obsługi prawnej   | 30 | 1  | 1 |   |   |   |   |   |   |   |
|  | administracyjnych   | ogólna liczba osób                                      | 31 |    | 0 |   |   |   |   |   |   |   |
|  |   | kadry   | 32 | X  | 0 |   |   |   |   |   |   |   |
|  |   | informatyka   | 33 | X  | 0 |   |   |   |   |   |   |   |
|  |   | odkażania   | 34 |    | 0 |   |   |   |   |   |   |   |
|  | Pracownie badania mięsa na obecność włośni metodą wytrawiania                         | 35  | 7  | 7  | 7 |   |   |   |   |   |   |   |

## 2.3 Osoby niebędące pracownikami Inspekcji Weterynaryjnej, wyznaczone do wykonywania określonych czynności

| Wyznaczenia  |   | Liczba wydanych decyzji administracyjnych, dotyczących wyznaczeń | Liczba zawartych umów, dotyczących wyznaczeń | Osoby niebędące pracownikami IW, wyznaczone do wykonywania określonych czynności, zgodnie z art. 16 ust.1 ustawy o Inspekcji Weterynaryjnej (Dz. U. 2010 nr 112 poz. 744 ze zm.) |  |   |   |   |
|--|---|--|--|--|--|---|---|---|
|  |   |  |  | Liczba lek. wet. wyznaczonych na podstawie art. 16, ust. 1 pkt 1 ustawy  | Liczba lek. wet. wyznaczonych na podstawie art. 16, ust. 1 pkt 1a ustawy | Liczba lek. wet. wyznaczonych do czynności pomocniczych | Liczba osób niebędących lekarzami weterynarii, wyznaczonych do czynności pomocniczych |   |
| 0  |   | 1  | 2  | 3  | 4  | 5   | 6   |   |
| Ogólna liczba umów dotyczących wyznaczeń   | A   | x  | 13   | 13   | x  | x   | x   |   |
| Ogólna liczba wydanych decyzji administracyjnych, dotyczących wyznaczeń                          | B   | 13   | x  | 13   | x  | x   | x   |   |
| Ogólna liczba osób wyznaczonych  | C   | x  | x  | 13   | 13   | 1   | 0   |   |
| urzędowi lekarze weterynarii wyznaczeni do / umowy dotyczące / decyzje administracyjne dotyczące | szczerpień ochronnych lub badań rozpoznawczych  | D  | 7  | 7  | 7  | 7   | X   | X |
|  | sprawowania nadzoru nad miejscami gromadzenia, skupu lub sprzedaży zwierząt, targowiskami oraz wystawami, pokazami lub konkursami zwierząt  | E  | 7  | 7  | 7  | 7   | X   | X |
|  | badania zwierząt umieszczanych na rynku, przeznaczonych do wywozu oraz wystawiania świadectw zdrowia  | F  | 7  | 7  | 7  | 7   | X   | X |
|  | sprawowania nadzoru nad ubojem zwierząt rzeźnych, w tym badania przedubojowego i poubojowego, oceny mięsa i nadzoru nad przestrzeganiem przepisów o ochronie zwierząt w trakcie uboju   | G  | 7  | 7  | 7  | 7   | X   | X |
|  | badania mięsa zwierząt łownych  | H  | 7  | 7  | 7  | 7   | X   | X |
|  | sprawowania nadzoru nad rozbiorem, przetwórstwem lub przechowywaniem mięsa i wystawiania wymaganych świadectw zdrowia   | I  | 6  | 6  | 6  | 6   | X   | X |
|  | sprawowania nadzoru nad punktami odbioru mleka, jego przetwórstwem oraz przechowywaniem produktów mleczarskich  | J  | 1  | 1  | 1  | 1   | X   | X |
|  | sprawowania nadzoru nad wylądowywaniem ze statków rybackich i statków przetwórci produktów rybołówstwa, nad obróbką, przetwórstwem i przechowywaniem tych produktów oraz ślimaków i żab | K  | 0  | 0  | 0  | 0   | X   | X |
|  | sprawowania nadzoru nad przetwórstwem i przechowywaniem jaj konsumpcyjnych i produktów jajecznych   | L  | 0  | 0  | 0  | 0   | X   | X |
|  | pobierania próbek do badań  | M  | 7  | 7  | 7  | 7   | X   | X |
|  | sprawowanie nadzoru nad sprzedażą bezpośrednią  | N  | 0  | 0  | 0  | 0   | X   | X |
| badania laboratoryjnego mięsa na obecność włośni   | O   | 7  | 7  | 7  | 7  | X   | X   |   |



Liczba wszystkich osób wyznaczonych przez PLW

| JEDNOSTKA      | STAN NA DZIEŃ<br>31.12 ROKU<br>POPZEDNIEGO | STAN NA DZIEŃ<br>31.12 ROKU<br>OBJĘTEGO<br>SPRAWOZDANIEM | RÓŻNICA |
|----------------|--|--|---------|
| PIW w Złotowie | 13   | 13   | 0       |
|                |  |  |         |

Liczba umów z osobami/podmiotami wyznaczonymi, rozwiązanych ze skutkiem natychmiastowym w roku objętym sprawozdaniem.

| JEDNOSTKA                                    | UMOWY z OSOBAMI   |  |   |   |                  |
|--|---|--|---|---|------------------|
|  | POWÓD ROZWIĄZANIA UMOWY                                   |  |   |   |                  |
|  | Możliwość zagrożenia dla zdrowia publicznego lub zwierząt | Niewywiązywanie się osoby z powierzonych jej czynności | Zaniedbania w dokumentowaniu wykonywanych czynności | Zawieszenie lub utrata prawa wykonywania zawodu | Złożenie wniosku |
| PIW w Złotów (każdego PIW oddzielna rubryka) | 0   | 0  | 0   | 0   | 0                |
| Województwo<br>.....<br>ogółem               |   |  |   |   |                  |

| JEDNOSTKA  | UMOWY z PODMIOTAMI  |  |   |   |                  |
|------------|---|--|---|---|------------------|
|            | POWÓD ROZWIĄZANIA UMOWY                                   |  |   |   |                  |
|            | Możliwość zagrożenia dla zdrowia publicznego lub zwierząt | Niewywiązywanie się osoby z powierzonych jej czynności | Zaniedbania w dokumentowaniu wykonywanych czynności | Zawieszenie lub utrata prawa wykonywania zawodu | Złożenie wniosku |
| PIW Złotów | 0   | 0  | 0   | 0   | 0                |
|            |   |  |   |   |                  |

### 3 Szkolenia Inspekcji Weterynaryjnej w powiecie

| Szkolenia w służbie cywilnej                     | liczba szkoleń | liczba pracowników IW w powiecie złotowskim biorących udział w szkoleniach |      |         |
|--|----------------|--|------|---------|
|  |                | WIW  | PIWy | Łącznie |
| 1. Centralne                                     | 0              |  |      |         |
| 2. Powszechne (z wyłączeniem szkoleń językowych) | 0              |  |      |         |
| 2.1. Szkolenia językowe                          | 0              |  |      |         |
| 3. Specjalistyczne                               | 0              |  |      |         |
| 4. Szkolenia inne (poza służbą cywilną)          |                |  |      |         |
| <b>ŁĄCZNIE:</b>                                  | <b>0</b>       |  |      |         |

#### Zbiornicze zestawienie szkoleń centralnych w służbie cywilnej

| LP | TYTUŁ | PODMIOT PROWADZĄCY | LICZBA PRZESZKOLONYCH PRACOWNIKÓW |      |         | OCENA SZKOLENIA (POZYTYWNA / NEGATYWNA) | SPOSÓB WYKORZYSTANIA ZDOBYTEJ WIEDZY |
|----|-------|--------------------|-----------------------------------|------|---------|---|--------------------------------------|
|    |       |                    | WIW                               | PIWy | Łącznie |   |                                      |
| 1  |       |                    |                                   |      |         |   |                                      |
| 2  |       |                    |                                   |      |         |   |                                      |
| 3  |       |                    |                                   |      |         |   |                                      |

#### Zbiornicze zestawienie szkoleń powszechnych, w tym językowych, w służbie cywilnej

| LP | TYTUŁ | PODMIOT PROWADZĄCY | LICZBA PRZESZKOLONYCH PRACOWNIKÓW |      |         | OCENA SZKOLENIA (POZYTYWNA / NEGATYWNA) | SPOSÓB WYKORZYSTANIA ZDOBYTEJ WIEDZY |
|----|-------|--------------------|-----------------------------------|------|---------|---|--------------------------------------|
|    |       |                    | WIW                               | PIWy | Łącznie |   |                                      |
| 1  |       |                    |                                   |      |         |   |                                      |
| 2  |       |                    |                                   |      |         |   |                                      |
| 3  |       |                    |                                   |      |         |   |                                      |

#### Zbiornicze zestawienie szkoleń specjalistycznych w służbie cywilnej

| LP | TYTUŁ | PODMIOT PROWADZĄCY | LICZBA PRZESZKOLONYCH PRACOWNIKÓW |      |         | OCENA SZKOLENIA (POZYTYWNA / NEGATYWNA) | SPOSÓB WYKORZYSTANIA ZDOBYTEJ WIEDZY |
|----|-------|--------------------|-----------------------------------|------|---------|---|--------------------------------------|
|    |       |                    | WIW                               | PIWy | Łącznie |   |                                      |
| 1  |       |                    |                                   |      |         |   |                                      |
| 2  |       |                    |                                   |      |         |   |                                      |
| 3  |       |                    |                                   |      |         |   |                                      |

#### Zbiornicze zestawienie szkoleń innych, niż szkolenia w służbie cywilnej

| LP | TYTUŁ  | PODMIOT PROWADZĄCY                  | LICZBA PRZESZKOLONYCH PRACOWNIKÓW |      |         | OCENA SZKOLENIA (POZYTYWNA / NEGATYWNA) | SPOSÓB WYKORZYSTANIA ZDOBYTEJ WIEDZY |
|----|--|-------------------------------------|-----------------------------------|------|---------|---|--------------------------------------|
|    |  |                                     | WIW                               | PIWy | Łącznie |   |                                      |
| 1  | BHP podstawowe pracowników administracyjno-biurowych | Firma Usł-Szkoleniowa W.Stankiewicz |                                   | 7    |         | 7/0                                     |                                      |
| 2  |  |                                     |                                   |      |         |   |                                      |
| 3  |  |                                     |                                   |      |         |   |                                      |

W 2010 roku 0 pracowników IW w powiecie złotowskim ukończyło specjalizację weterynaryjną

## Część II – Realizacja zadań Inspekcji Weterynaryjnej na terenie województwa, w roku objętym sprawozdaniem

### 1. Nadzór nad ochroną zdrowia zwierząt

W ramach realizacji zadań z zakresu ochrony zdrowia zwierząt, organy Inspekcji Weterynaryjnej w powiecie złotowskim sprawowały w 2010 r. nadzór nad następującymi podmiotami prowadzącymi w różnym zakresie działalność związaną ze zwierzętami:

| Rodzaj działalności   |  | Liczba podmiotów nadzorowanych (cały rok) | Liczba podmiotów nadzorowanych (stan na dzień 31.12.) |
|---|--|---|---|
| Ogólna liczba podmiotów   |  |   |   |
| Materiał biologiczny  | ogólna liczba podmiotów                                    | 15  | 15  |
|   | centra pozyskiwania nasienia buhajów                       |   |   |
|   | centra pozyskiwania nasienia knurów                        |   |   |
|   | centra pozyskiwania nasienia owiec/kóz                     |   |   |
|   | centra pozyskiwania nasienia koni                          |   |   |
|   | centra pozyskiwania nasienia - inne zwierzęta              |   |   |
|   | centra przechowywania nasienia                             |   |   |
|   | zespoły pozyskiwania i przenoszenia zarodków               |   |   |
|   | zespoły produkcji zarodków                                 |   |   |
|   | punkty unasienniania zwierząt                              | 4   | 4   |
|   | punkty kopulacyjne   | 11  | 11  |
| Zakłady drobiu  | ogólna liczba podmiotów                                    | 1   | 1   |
|   | hodowli zarodowej  |   |   |
|   | reprodukcyjne  |   |   |
|   | odchowu drobiu   |   |   |
|   | wylęgu drobiu  | 1   | 1   |
| Rozród ryb  |  |   |   |
| Hodowla lub chów ryb  |  | 21  | 21  |
| Hodowla lub chów mięczaków  |  | 2   | 2   |
| Hodowla lub chów skorupiaków  |  |   |   |
| Hodowla zwierząt laboratoryjnych lub dostarczanie zwierząt doświadczalnych (art. 1 lit. m ustawy z dnia 11 marca 2004 r. o ochronie zdrowia zwierząt oraz zwalczaniu chorób zakaźnych zwierząt) |  |   |   |
| Schroniska dla zwierząt   |  |   |   |
| Obrót produktami leczniczymi weterynaryjnymi  | hurtowy  |   |   |
|   | detaliczny prowadzony w zakładach leczniczych dla zwierząt |   |   |
|   | detaliczny prowadzony w placówkach obrotu pozaaptecznego   |   |   |
| Obrót zwierzętami, pośrednictwo w obrocie lub skup zwierząt   |  | 14  | 13  |
| Miejsca gromadzenia zwierząt  |  |   |   |
| Targi, wystawy, pokazy, konkursy  |  |   |   |
| Miejsca odpoczynku (punkty kontroli)  |  |   |   |
| Miejsca przeładunku zwierząt  |  |   |   |
| Stacje lub miejsca kwarantanny  |  |   |   |
| Miejsca wymiany wody  |  |   |   |
| Utrzymywanie zwierząt gospodarskich w celu umieszczenia tych zwierząt na rynku lub produktów pochodzących z tych zwierząt lub od tych zwierząt  | koniowate  | 20  | 10  |
|   | bydło (bydło domowe oraz bawoły)                           | 903                                       | 903   |

|  |  |                              |     |     |
|--|--|------------------------------|-----|-----|
|  | drób   | rzeźny                       | 6   | 6   |
|  |  | towarowy (jaja konsumpcyjne) | 0   | 0   |
|  | świnie   |                              | 800 | 800 |
|  | owce   |                              | 20  | 20  |
|  | kozy   |                              | 28  | 28  |
|  | pszczoły   |                              | 0   | 0   |
|  | zwierzęta futerkowe                                |                              | 1   | 1   |
| Utrzymywanie lub hodowla zwierząt (art. 1 lit. l ustawy z dnia 11 marca 2004 r. o ochronie zdrowia zwierząt oraz zwalczaniu chorób zakaźnych zwierząt)           | ogólna liczba podmiotów                            |                              | 1   | 1   |
|  | ogrody zoologiczne                                 |                              | 0   | 0   |
|  | szkoły wyższe                                      |                              | 0   | 0   |
|  | placówki naukowe PAN                               |                              | 0   | 0   |
|  | na potrzeby ochrony i zachowania gatunków zwierząt |                              | 1   | 1   |
|  | na potrzeby pokazów zwierząt                       |                              | 0   | 0   |
|  | jednostki doświadczalne                            |                              | 0   | 0   |
|  | jednostki hodowlane                                |                              | 0   | 0   |
| Chów lub hodowla zwierząt dzikich utrzymywanych przez człowieka jak zwierzęta gospodarskie   | ogólna liczba podmiotów                            |                              | 1   | 1   |
|  | jeleniowate (jelenie, daniela)                     |                              | 1   | 1   |
|  | inne   |                              | 0   | 0   |
| Zarobkowy przewóz zwierząt oraz przewóz zwierząt wykonywany w związku z prowadzeniem innej działalności gospodarczej (ogólna liczba zatwierdzonych przewoźników) |  | 1                            | 1   |     |
| Środki transportu zatwierdzone do transportu powyżej 8 godz. (liczba środków transportu)   |  | 0                            | 0   |     |

## Realizacja kontroli urzędowych w obszarze ochrony zdrowia zwierząt

| JEDNOSTKA | KONTROLE PLANOWANE          |                                |  |                                 |   |
|-----------|-----------------------------|--------------------------------|--|---------------------------------|---|
|           | Liczba kontroli planowanych | Liczba kontroli zrealizowanych | Przyczyny braku realizacji kontroli planowanych                      |                                 |   |
|           |                             |                                | Zaprzestanie lub zawieszenie prowadzenia działalności przez podmioty | Niewystarczające zasoby kadrowe | Konieczność wykonania kontroli nieplanowanych |
| PIW       | 87                          | 87                             | 0  | 0                               | 0   |
|           |                             |                                |  |                                 |   |

| JEDNOSTKA | KONTROLE POZAPLANOWE |
|-----------|----------------------|
| PIW w     | 0                    |
| ogółem    | 0                    |

## Wyniki kontroli urzędowych w obszarze ochrony zdrowia zwierząt

| L.P | RODZAJE STWIERDZONYCH NARUSZEŃ | LICZBA PODMIOTÓW |   |  | DZIAŁANIA PODJĘTE W WYNIKU PRZEPROWADZONEJ KONTROLI (liczba) |                |                                 |
|-----|--------------------------------|------------------|---|--|--|----------------|---------------------------------|
|     |                                | Łącznie          | Podmioty, w których dany rodzaj naruszenia stwierdzono 1 raz w roku objętym sprawozdaniem | Podmioty, w których dany rodzaj naruszenia stwierdzono kilkakrotnie w roku objętym sprawozdaniem | Decyzja administracyjna                                      | Kary pieniężne | Skierowanie do organów ścigania |
| 1   | Brak ewidencji leczenia        | 1                | 1   | 0  | 0  | 0              | 0                               |
| 2   |                                |                  |   |  |  |                |                                 |
| 3   |                                |                  |   |  |  |                |                                 |

W wyniku stwierdzenia naruszenia prawodawstwa weterynaryjnego, od kwietnia 2010 r. nałożonych zostało 5 mandatów karnych na sumę 500. zł, z czego wyegzekwowano 5 mandaty na sumę 500. zł.

W 2010 r. na terytorium powiatu złotowskiego wystąpiły następujące choroby zakaźne zwierząt podlegające zwalczaniu z urzędu:

| NAZWA CHOROBY   | LICZBA<br>OGNISK | LICZBA<br>CHORYCH<br>ZWIERZĄT |
|---|------------------|-------------------------------|
| Grypa ptaków  | 0                | 0                             |
| Wścieklizna   | 0                | 0                             |
| Bruceleza bydła   | 0                | 0                             |
| Gruźlica bydła  | 0                | 0                             |
| Enzootyczna<br>białaczka bydła                                    | 2                | 8                             |
| Przenośna gąbczasta<br>encefalopatia<br>przeżuwaczy               | 0                | 0                             |
| Amerykański zgnilec<br>pszczół                                    | 0                | 0                             |
| Zakaźna martwica<br>układu<br>krwiotwórczego ryb<br>łososiowatych | 0                | 0                             |
| Wirusowa posocznica<br>krwotoczna ryb<br>łososiowatych            | 0                | 0                             |
| Koi herpesvirus KHV   | 0                | 0                             |

W 2010 r. na terytorium powiatu złotowskiego wystąpiły następujące choroby zakaźne zwierząt podlegające obowiązkowi rejestracji:

| NAZWA CHOROBY                                       | LICZBA<br>OGNISK | LICZBA<br>CHORYCH<br>ZWIERZĄT |
|---|------------------|-------------------------------|
| Choroba Aujeszkyego                                 | 0                | 0                             |
| Salmoneloza drobiu                                  | 0                | 0                             |
| Gorączka Q  | 0                | 0                             |
| Paratuberkuloza                                     | 0                | 0                             |
| Choroba mętwikowa<br>bydła                          | 0                | 0                             |
| Zakaźne zapalenie<br>nosa i tchawicy/otręt<br>bydła | 0                | 0                             |
| Wirusowe zapalenie<br>tętnic koni                   | 0                | 0                             |
| Choroba Mareka                                      | 0                | 0                             |
| Mykoplazmoza<br>drobiu                              | 0                | 0                             |
| Myksomatoza<br>królików                             | 0                | 0                             |
| Europejski zgnilec<br>pszczół                       | 0                | 0                             |
| Waroza  | 0                | 0                             |
| Włośnica  | 11               | 11                            |

## 2. Nadzór nad identyfikacją i rejestracją zwierząt

Organy Inspekcji Weterynaryjnej sprawują nadzór w zakresie identyfikacji i rejestracji zwierząt. Organy Inspekcji Weterynaryjnej sprawując przedmiotowy nadzór:

1) mają w szczególności prawo do bezpośredniego dostępu do danych zawartych w rejestrze prowadzonym przez Polski Związek Hodowców Koni, Polskie Towarzystwo Kuce Szetlandzkie w Imnie, Stowarzyszenie Hodowców i Użytkowników Kłusaków, Polski Związek Hodowców i Przyjaciół Wschodniopruskiego Konia Pochodzenia Trakeńskiego w Polsce oraz Polski Klub Wyścigów Konnych, dotyczącym zwierząt z rodziny koniowatych, jak również w rejestrze prowadzonym przez Agencję Restrukturyzacji i Modernizacji Rolnictwa, dotyczącym zwierząt gospodarskich oznakowanych oraz do dokonywania korekt i uzupełnień w ww. rejestrach, a także do wprowadzania do rejestru zwierząt gospodarskich oznakowanych informacji o statusie epizootycznym siedzib stad.

2) przeprowadzają kontrole na miejscu w siedzibie stada dotyczące oznakowania i rejestracji zwierząt, w szczególności wypełniania obowiązku prowadzenia księgi rejestracji i wyposażenia bydła oraz koniowatych w paszporty.

Wojewódzki lekarz weterynarii właściwy ze względu na siedzibę podmiotu prowadzącego rejestr koniowatych może przeprowadzać kontrole w miejscu prowadzenia działalności przez Polski Związek Hodowców Koni, Polskie Towarzystwo Kuce Szetlandzkie w Imnie, Stowarzyszenie Hodowców i Użytkowników Kłusaków, Polski Związek Hodowców i Przyjaciół Wschodniopruskiego Konia Pochodzenia Trakeńskiego w Polsce oraz Polski Klub Wyścigów Konnych w zakresie prowadzenia zgodnie z przepisami prawa rejestrów koniowatych.

Zgodnie z rozporządzeniem Komisji (WE) nr 1082/2003 z dnia 23 czerwca 2003 r. ustanawiającym szczegółowe zasady w celu wykonania rozporządzenia (WE) nr 1760/2000 Parlamentu Europejskiego i Rady w zakresie minimalnego poziomu kontroli przeprowadzanych w ramach systemu identyfikacji i rejestracji bydła Inspekcja Weterynaryjna przeprowadza kontrole 5% siedzib stad bydła każdego roku w skali kraju.



**Raport z kontroli identyfikacji i rejestracji w siedzibach stad zwierząt z gatunku bydło przeprowadzonych w 2010 r.**

| <b>1 . Ogólne informacje o zwierzętach i kontrolach</b>   |       |
|---|-------|
| 1. Ogólna liczba siedzib stad bydła zarejestrowanych na terytorium Polski na początku okresu sprawozdawczego/ kontrolnego | 903   |
| 1.2. Ogólna liczba skontrolowanych siedzib stad bydła   | 36    |
| 1.3. Ogólna liczba dokonanych kontroli  | 38    |
| 1.4. Ogólna liczba sztuk bydła zarejestrowanego na terytorium Polski na początku okresu sprawozdawczego/ kontrolnego      | 15670 |
| 1.5. Ogólna liczba sztuk bydła w skontrolowanych siedzibach stad  | 741   |

| <b>2. Stwierdzone naruszenia</b>   | Zwierzęta, których dotyczy | Siedziby stad, których dotyczy |
|--|----------------------------|--------------------------------|
| 2. Błąd identyfikacji zwierzęcia   | 4                          | 1                              |
| 2.2. Niezgodności w księdze rejestracji  | 0                          | 0                              |
| 2.3. Błąd w powiadomieniu o urodzeniu, śmierci lub przemieszczeniu                                       | 145                        | 14                             |
| 2.4. Anomalia paszportowe  | 0                          | 0                              |
| 2.5. Zwierzęta/siedziby stad, których dotyczy tylko jedno naruszenie, wymienione w punktach 2.1-2.4      | 149                        | 13                             |
| 2.6. Zwierzęta/siedziby stad, których dotyczy więcej niż jedno naruszenie, wymienione w punktach 2.1-2.4 | 0                          | 1                              |
| 2.7. Zwierzęta/siedziby stad, których dotyczą naruszenia ogółem (pkt. 2.5 i 2.6)                         | 149                        | 14                             |

| <b>3. Sankcje nałożone zgodnie z rozporządzeniem Komisji (WE) nr 494/98</b>      | Zwierzęta, których dotyczy | Siedziby stad, których dotyczy |
|--|----------------------------|--------------------------------|
| 3. Restrykcje dotyczące przemieszczeń pojedynczych sztuk bydła                   | 0                          | 0                              |
| 3.2. Restrykcje dotyczące przemieszczeń wszystkich sztuk bydła w siedzibie stada | 0                          | 0                              |

|                                 |   |   |
|---------------------------------|---|---|
| 3.3. Utylizacja zwierząt        | 0 | 0 |
| 3.4. Ogółem (suma pkt. 3.1-3.3) | 0 | 0 |

Zgodnie z rozporządzeniem Komisji (WE) nr 1505/2006 z dnia 11 października 2006 r. wdrażającym rozporządzenie Rady (WE) nr 21/2004 w zakresie minimalnego poziomu kontroli prowadzonych w związku z identyfikacją i rejestrowaniem owiec i kóz Inspekcja Weterynaryjna przeprowadza kontrole 3% siedzib stad owiec i kóz oraz 5% pogłowia zwierząt z ww. gatunków każdego roku w skali kraju.

**Raport z kontroli identyfikacji i rejestracji w siedzibach stad zwierząt z gatunków owce i kozy przeprowadzonych w 2010 r.**

| <b>1. Ogólne informacje o gospodarstwach, zwierzętach i kontrolach</b>  |     |
|---|-----|
| 1. Ogólna liczba siedzib stad owiec i kóz zarejestrowanych na terytorium Polski na początku okresu sprawozdawczego/ kontrolnego | 47  |
| 1.2. Ogólna liczba skontrolowanych siedzib stad   | 0   |
| 1.3. Ogólna liczba dokonanych kontroli  | 0   |
| 1.4. Ogólna liczba sztuk owiec i kóz zarejestrowanych na terytorium Polski na początku okresu sprawozdawczego/ kontrolnego      | 351 |
| 1.5. Ogólna liczba sztuk owiec i kóz w skontrolowanych siedzibach stad  | 0   |

| <b>2. Stwierdzone naruszenia</b>   | Zwierzęta, których dotyczy | Siedziby stad, których dotyczy |
|--|----------------------------|--------------------------------|
| 2.1a Niezgodności w zakresie identyfikacji owiec   | 0                          | 0                              |
| 2.1b Niezgodności w zakresie identyfikacji kóz   | 0                          | 0                              |
| 2.2. Niezgodności w księdze rejestracji  | 0                          | 0                              |
| 2.3. Niezawiadomienie o przemieszczeniu  | 0                          | 0                              |
| 2.4. Nieprawidłowości w dokumentach przewozowych   | 0                          | 0                              |
| 2.5. Zwierzęta/siedziby stad, których dotyczy tylko jeden typ naruszeń, wymienionych w punktach 2.1-2.4  | 0                          | 0                              |
| 2.6. Zwierzęta/siedziby stad, których dotyczy więcej niż jedno naruszenie, wymienione w punktach 2.1-2.4 | 0                          | 0                              |
| 2.7. Zwierzęta/siedziby stad, których dotyczą naruszenia ogółem (pkt. 2.5 i 2.6)                         | 0                          | 0                              |

| <b>3. Nałożone kary</b> | Zwierzęta, których dotyczy niezgodność | Siedziby stad, których dotyczy niezgodność |
|-------------------------|--|--|
| Ogółem                  | 0                                      | 0  |

Kontrole identyfikacji koni oraz świń nie są regulowane żadnymi przepisami wspólnotowymi.

Realizacja kontroli urzędowych w obszarze identyfikacji i rejestracji zwierząt (bydło, owce, kozy, świnie, konie)

| JEDNOSTKA IW | KONTROLE PLANOWANE          |                                |  |                                 |   |   |
|--------------|-----------------------------|--------------------------------|--|---------------------------------|---|---|
|              | Liczba kontroli planowanych | Liczba kontroli zrealizowanych | Przyczyny braku realizacji kontroli planowanych                      |                                 |   |   |
|              |                             |                                | Zaprzestanie lub zawieszenie prowadzenia działalności przez podmioty | Niewystarczające zasoby kadrowe | Konieczność wykonania kontroli nieplanowanych | Konieczność wykonywania dodatkowych zadań |
| PIW          | 38                          | 36                             | 2  | 0                               | 0   | 0   |
|              |                             |                                |  |                                 |   |   |

| JEDNOSTKA IW | KONTROLE POZAPLANOWE<br>(Liczba przeprowadzonych kontroli) |
|--------------|--|
| PIW          | 4  |
|              |  |

### 3. Nadzór nad humanitarną ochroną zwierząt

Ważnym elementem działalności i realizacji przez Inspekcję Weterynaryjną zadań ustawowych jest prowadzony przez nią nadzór nad przestrzeganiem przepisów o ochronie zwierząt. Oprócz kontroli przestrzegania przepisów o ochronie zwierząt w gospodarstwach, w transporcie, a także podczas uboju zwierząt rzeźnych, Inspekcja Weterynaryjna w Polsce, jako jedyna tego typu służba w Unii Europejskiej, sprawuje również nadzór nad przestrzeganiem przepisów weterynaryjnych oraz przepisów dotyczących dobrostanu zwierząt w schroniskach dla bezdomnych zwierząt. Inspekcja Weterynaryjna kontroluje gospodarstwa utrzymujące zwierzęta, sprawdzając przestrzeganie przepisów o ochronie zwierząt, ze szczególnym uwzględnieniem gospodarstw utrzymujących świnie, cielęta i kury nieśne.

#### Raport z kontroli gospodarstw utrzymujących zwierzęta gospodarskie

|   |                              | CIELETA | ŚWINIE | KURY NIOSKI | INNE ZWIERZĘTA |
|---|------------------------------|---------|--------|-------------|----------------|
| <b>Liczba gospodarstw</b>                 |                              | 903     | 780    | 0           |                |
| <b>Liczba skontrolowanych gospodarstw</b> |                              | 32      | 40     | 0           | 58             |
| <b>Ilość niezgodności</b>                 | 1. Personel                  | 0       | 0      | 0           | 0              |
|   | 2. Dozór                     | 0       | 0      | 0           | 0              |
|   | 3. Prowadzenie rejestrów     | 0       | 0      | 0           | 0              |
|   | 4. Swoboda ruchu             | 0       | 0      | 0           | 0              |
|   | 5. Budynki i pomieszczenia   | 0       | 0      | 0           | 0              |
|   | 6. Sprzęt                    | 0       | 0      | 0           | 0              |
|   | 7. Pasza, woda i inne        | 0       | 0      | 0           | 0              |
|   | 8. Okaleczenia               | 0       | 0      | 0           | 0              |
|   | 9. Metody chowu              | 0       | 0      | 0           | 0              |
|   | 10. Wystarczająca przestrzeń | 0       | 0      | 0           |                |
|   | 11. Minimalne oświetlenie    | 0       | 0      | 0           |                |
|   | 12. Powierzchnia podłoża     |         | 0      |             |                |
|   | 13. Materiał manipulacyjny   |         | 0      |             |                |
|   | 14. Poziom hemoglobiny       |         |        |             |                |
|   | 15. Pasze bogate we włókno   |         |        |             |                |

W zakresie nadzoru nad przestrzeganiem przepisów o ochronie zwierząt w transporcie, Inspekcja Weterynaryjna prowadzi rejestry przewoźników oraz środków transportu zatwierdzonych do długotrwałego transportu, a także przeprowadza kontrole przy każdym załadunku oraz rozładunku zwierząt, podczas transportu drogowego, w miejscach docelowych, w punktach skupu, miejscach wysyłki, punktach kontroli i punktach przeładunku. Kontrole muszą obejmować odpowiednią liczbę zwierząt transportowanych każdego roku w obrębie każdego państwa członkowskiego.

Na koniec 2010 r. było zarejestrowanych .1. przewoźników zatwierdzonych do przewozów do 8 godzin, ..0. przewoźników zatwierdzonych do przewozów powyżej 8 godzin oraz ..0... środków transportu zatwierdzonych do długotrwałego transportu.

**Roczny raport z kontroli środków transportu wykorzystywanych do przewozu zwierząt pod względem dobrostanu zwierząt**

| PRZEZNACZENIE ZWIERZĄT              | TRANSPORTOWANE ZWIERZĘTA (w sztukach) |        |             |           |                   |              |
|-------------------------------------|---------------------------------------|--------|-------------|-----------|-------------------|--------------|
|                                     | Bydło                                 | Świnie | Owce / kozy | Koniowate | Drób i zającowate | Inne gatunki |
| a) Rzeźne                           | 0                                     | 0      | 0           | 0         | 2801019           | 0            |
| b) Przeznaczone na eksport          | 84                                    | 0      | 44/0        | 40        | 98                | 0            |
| c) Importowane do celów hodowlanych | 0                                     | 0      | 0           | 0         | 0                 | 0            |
| d) inne                             | 345                                   | 52182  | 0           | 0         | 0                 | 0            |
| Łącznie (a+b+c+d)                   | 429                                   | 52182  | 44          | 40        | 2801117           | 0            |

| Liczba przeprowadzonych kontroli | Liczba środków transportu | Liczba zwierząt |        |            |           |                   |              |
|----------------------------------|---------------------------|-----------------|--------|------------|-----------|-------------------|--------------|
|                                  |                           | Bydło           | Świnie | Owce/ kozy | Koniowate | Drób i zającowate | Inne gatunki |
| a) Podczas transportu drogowego  | 0                         | 0               | 0      | 0          | 0         | 0                 | 0            |
| b) w miejscu docelowym           | 0                         | 0               | 0      | 0          | 0         | 0                 | 0            |
| c1) na targach, w punktach skupu | 36                        | 0               | 1800   | 0          | 0         | 0                 | 0            |
| c2) w miejscu wysyłki            | 42                        | 84              | 0      | 44/0       | 40        | 98                | 0            |
| c3) w miejscu odpoczynku         | 0                         | 0               | 0      | 0          | 0         | 0                 | 0            |
| a+b+c1+c2+c3                     | 78                        | 84              | 1800   | 44         | 0         | 98                | 0            |
| d)kontrola dokumentacji          | 78                        | 84              | 1800   | 44         | 40        | 98                | 0            |

| Niezgodności stwierdzone:        | Liczba stwierdzonych niezgodności | Liczba zwierząt |        |            |           |                   |              |
|----------------------------------|-----------------------------------|-----------------|--------|------------|-----------|-------------------|--------------|
|                                  |                                   | Bydło           | Świnie | Owce/ kozy | Koniowate | Drób i zającowate | Inne gatunki |
| a) Podczas transportu drogowego  | 0                                 | 0               | 0      | 0          | 0         | 0                 | 0            |
| b) w miejscu docelowym           | 0                                 | 0               | 0      | 0          | 0         | 0                 | 0            |
| c1) na targach, w punktach skupu | 0                                 |                 |        |            |           |                   |              |
| c2) w miejscu wysyłki            | 0                                 |                 |        |            |           |                   |              |

|                          |   |  |  |  |  |  |  |
|--------------------------|---|--|--|--|--|--|--|
| c3) w miejscu odpoczynku | 0 |  |  |  |  |  |  |
| a+b+c1+c2+c3             | 0 |  |  |  |  |  |  |

Organy Inspekcji Weterynaryjnej sprawowały nadzór nad **0** rzeźniami bydła, świń, owiec, kóz i domowych zwierząt jednokopytnych oraz **1** rzeźniami drobiu.

Powiatowi lekarze weterynarii przeprowadzili łącznie w omawianym okresie **0**..... kontroli rzeźni bydła, świń, owiec, kóz i domowych zwierząt jednokopytnych oraz łącznie **...0**. kontroli rzeźni drobiu. W trakcie kontroli uchybienia stwierdzone zostały w **..0**. podmiotach, w tym w **...0**... przypadkach dotyczących rzeźni bydła, świń, owiec, kóz i domowych zwierząt oraz w **.....0**... przypadkach dotyczących rzeźni drobiu.

### Roczny raport z kontroli rzeźni pod względem dobrostanu zwierząt

| Liczba rzeźni zarejestrowanych:                        |                                      |   |   |                                 |
|--|--------------------------------------|---|---|---------------------------------|
| Liczba rzeźni skontrolowanych:                         |                                      |   | przez<br>szczebel<br>powiatowy                                | przez<br>szczebel<br>wojewódzki |
|  |                                      |   | 1   |                                 |
| Liczba kontroli przeprowadzonych:                      |                                      |   | 5   |                                 |
| Liczba rzeźni, w których stwierdzono nieprawidłowości: |                                      |   | 0   |                                 |
| Lp.  | Rodzaj stwierdzonej nieprawidłowości | Liczba rzeźni, w których stwierdzono nieprawidłowość* | Działania podjęte w związku ze stwierdzeniem nieprawidłowości |                                 |
| 1.   | 0                                    | 0   | 0   | 0                               |
| 2.   |                                      |   |   |                                 |
| 3.   |                                      |   |   |                                 |
| 4.   |                                      |   |   |                                 |
| 5.   |                                      |   |   |                                 |
| 6.   |                                      |   |   |                                 |
| 7.   |                                      |   |   |                                 |
| 8.   |                                      |   |   |                                 |

\*należy wpisać liczbę rzeźni, w których stwierdzono nieprawidłowości w stosunku do odpowiedniego numeru pozycji z listy kontrolnej SPIWET rzeźnia .

W 2010 r. działało **0** schronisk dla bezdomnych zwierząt. Przedstawiciele IW przeprowadzili łącznie w omawianym okresie **0** kontroli schronisk. W trakcie kontroli uchybienia stwierdzono w **0** schroniskach.

## Wyniki kontroli urzędowych w schroniskach dla bezdomnych zwierząt NIE DOTYCZY

| Rodzaj stwierdzonej nieprawidłowości  | Liczba schronisk, w których stwierdzono nieprawidłowości | Podjęte działania       |                                |
|---|--|-------------------------|--------------------------------|
|   |  | Decyzja administracyjna | Zgłoszenie do organów ścigania |
| Zły stan pomieszczeń dla zwierząt   |  |                         |                                |
| Zły stan zwierząt   |  |                         |                                |
| Brak wydzielonych pomieszczeń dla szceniąt, kociąt, zwierząt agresywnych, chorych, itp. |  |                         |                                |
| Brak programu dezynfekcji /deratyzacji  | Nie dotyczy  |                         |                                |
| Brak pieca do spalania zwłok lub chłodni do przetrzymywania zwłok                       |  |                         |                                |
| Niewłaściwie prowadzona ewidencja lub dokumentacja                                      |  |                         |                                |
| Niski procent sterylizacji lub kastracji  |  |                         |                                |
| Ograniczona profilaktyka chorób zakaźnych   |  |                         |                                |
| Inne  |  |                         |                                |

W zakresie nadzoru nad humanitarną ochroną zwierząt terenowe organy Inspekcji Weterynaryjnej mają też obowiązek wydawania rolnikom zaświadczeń, że gospodarstwo spełnia minimalne warunki utrzymywania zwierząt (zapewnia dobrostan zwierząt) w zakresie, który jest niezbędny, by ubiegać się lub otrzymać pomoc finansową lub dofinansowanie ze środków Europejskiego Funduszu Orientacji i Gwarancji Rolnej (EFORiGR). W 2010 r. terenowe organy Inspekcji Weterynaryjnej wydały 5 powyższych zaświadczeń.



#### **4. Nadzór nad bezpieczeństwem żywności pochodzenia zwierzęcego**

Organy Inspekcji Weterynaryjnej odgrywają podstawową rolę w zakresie bezpieczeństwa produktów pochodzenia zwierzęcego. Pozyskiwanie, chów, wytwarzanie, oczyszczanie, ubój, rozbiór, przetwarzanie, pakowanie, przepakowywanie, przechowywanie lub transport to czynności składowe „produkcji”, nad którymi ma nadzór Inspekcja Weterynaryjna. Kontrole urzędowe są konieczne, w celu sprawdzenia, że podmioty działające na rynku spożywczym stosują się do przepisów w zakresie higieny i bezpieczeństwa żywności.

| Rodzaj obiektu  |     | Liczba obiektów<br>w których stwierdzono niezgodności w odniesieniu do: |                 |   |   |                        |   |              |   |   |                                  |                  |  |                           |               |  |
|---|-----|---|-----------------|---|---|------------------------|---|--------------|---|---|----------------------------------|------------------|--|---------------------------|---------------|--|
|   |     | nadzorowanych   | skontrolowanych | wymagań dotyczących pomieszczeń żywnościowych | wymagań dotyczących sprzętu i wyposażenia | wymagań dla transportu | zagospodarowania odpadów żywnościowych, UPPZ, w tym SRM | jakości wody | higieny osobistej pracowników i szkoleń | zabezpieczenia przed szkodnikami i ich zwalczania | zachowania łańcucha chłodniczego | obróbki cieplnej | wymagań dla opakowań i materiałów opakowaniowych | traceability i znakowania | systemu HACCP | specyficznych wymagań określonych 853/2004 |
| 0   |     | 1   | 2               | 3   | 4   | 5                      | 6   | 7            | 8                                       | 9   | 10                               | 11               | 12   | 13                        | 14            | 15   |
| Razem (02+30)   | 01  | 258   | 45              | 4   | 2   | 0                      | 0   | 2            | 1                                       | 0   | 0                                | 0                | 0  | 0                         | 2             | 6  |
| Razem (03+07+14+15+16+17+18+19+20+21+22+23+24+25+28+29)   | 02  | 6   | 6               | 2   | 2   | 0                      | 0   | 0            | 1                                       | 0   | 0                                | 0                | 0  | 0                         | 2             | 0  |
| Razem (04+05+06)  | 03  | 1   | 1               | 0   | 0   | 0                      | 0   | 0            | 0                                       | 0   | 0                                | 0                | 0  | 0                         | 0             | 0  |
| Chłodnie składowe wolnostojące (S 0)  | 04  | 1   | 1               |   |   |                        |   |              |   |   |                                  |                  |  |                           |               |  |
| Zakłady przepakowywania - niezależne (S 0)  | 05  |   |                 |   |   |                        |   |              |   |   |                                  |                  |  |                           |               |  |
| Rynki hurtowe - z wyłączeniem produktów rybołówstwa (S 0)   | 06  |   |                 |   |   |                        |   |              |   |   |                                  |                  |  |                           |               |  |
| Razem zakłady zatwierdzone, w których funkcjonują działy wymienione w 08 i/lub 09 i/lub 10 i/lub 11 i/lub 12 i/lub 13 i/lub 26 i/lub 27 | 07  | 3   | 3               |   | 1   |                        |   |              |   |   |                                  |                  |  |                           | 1             |  |
| Zakłady zatwierdzone, w których funkcjonują działy wymienione w 08a i/lub 08b i/lub 08c i/lub 08d i/lub 08e i/lub 08f i/lub 08g         | 08  | 2   | 2               |   | 1   |                        |   |              |   |   |                                  |                  |  |                           | 1             |  |
| -działy prowadzące ubój zwierząt gospodarskich kopytnych (S I)  | 08a |   |                 |   |   |                        |   |              |   |   |                                  |                  |  |                           |               |  |
| -działy prowadzące rozbiór mięsa zwierząt gospodarskich kopytnych (S I)   | 08b | 2   | 2               |   | 1   |                        |   |              |   |   |                                  |                  |  |                           | 1             |  |
| -działy składujące w warunkach chłodniczych (S I)   | 08c | 2   | 2               |   | 1   |                        |   |              |   |   |                                  |                  |  |                           | 1             |  |
| -działy przetwórstwa mięsa zwierząt gospodarskich kopytnych (S VI)  | 08d | 2   | 2               |   | 1   |                        |   |              |   |   |                                  |                  |  |                           | 1             |  |



|   |     |   |   |   |   |  |  |  |   |  |  |  |  |  |  |  |  |  |   |  |
|---|-----|---|---|---|---|--|--|--|---|--|--|--|--|--|--|--|--|--|---|--|
| - działy prowadzące produkcję MM i/lub MOM i/lub SWM z mięsa zwierząt dzikich utrzymywanych w warunkach fermowych | 10e |   |   |   |   |  |  |  |   |  |  |  |  |  |  |  |  |  |   |  |
| Zakłady zatwierdzone, w których funkcjonują działy wymienione w 11a i/lub 11b i/lub 11c                           | 11  |   |   |   |   |  |  |  |   |  |  |  |  |  |  |  |  |  |   |  |
| - działy prowadzące rozbiór dziczyzny (S IV)  | 11a |   |   |   |   |  |  |  |   |  |  |  |  |  |  |  |  |  |   |  |
| -działy prowadzące przetwórstwo dziczyzny (S IV)  | 11b |   |   |   |   |  |  |  |   |  |  |  |  |  |  |  |  |  |   |  |
| - działy składujące w warunkach chłodniczych (S IV)   | 11c |   |   |   |   |  |  |  |   |  |  |  |  |  |  |  |  |  |   |  |
| Zakłady zatwierdzone prowadzące wyłącznie produkcję MM i/lub MOM i/lub SWM (S V)                                  | 12  |   |   |   |   |  |  |  |   |  |  |  |  |  |  |  |  |  |   |  |
| Zakłady zatwierdzone prowadzące wyłącznie przetwórstwo mięsa (S VI)   | 13  |   |   |   |   |  |  |  |   |  |  |  |  |  |  |  |  |  |   |  |
| Zakłady wysyłki - żywe mięczaki dwuskorupowe (S VII)  | 14  |   |   |   |   |  |  |  |   |  |  |  |  |  |  |  |  |  |   |  |
| Zakłady oczyszczania żywe mięczaki dwuskorupowe (S VII)   | 15  |   |   |   |   |  |  |  |   |  |  |  |  |  |  |  |  |  |   |  |
| Statki przetwórnice (S VIII)  | 16  |   |   |   |   |  |  |  |   |  |  |  |  |  |  |  |  |  |   |  |
| Statki zamrażalnie (S VIII)   | 17  |   |   |   |   |  |  |  |   |  |  |  |  |  |  |  |  |  |   |  |
| Rynki hurtowe i aukcje produktów rybołówstwa (S VIII)   | 18  |   |   |   |   |  |  |  |   |  |  |  |  |  |  |  |  |  |   |  |
| Zakłady zatwierdzone przetwórstwa produktów rybołówstwa (S VIII)  | 19  | 1 | 1 | 1 |   |  |  |  | 1 |  |  |  |  |  |  |  |  |  | 1 |  |
| Zakłady zatwierdzone przetwórstwa mleka (S IX)  | 20  | 1 | 1 | 1 | 1 |  |  |  |   |  |  |  |  |  |  |  |  |  |   |  |
| Punkty odbioru mleka (S IX)   | 21  |   |   |   |   |  |  |  |   |  |  |  |  |  |  |  |  |  |   |  |
| Zakłady pakowania jaj (S X)   | 22  |   |   |   |   |  |  |  |   |  |  |  |  |  |  |  |  |  |   |  |
| Zakłady produkcji jaj płynnych (S X)  | 23  |   |   |   |   |  |  |  |   |  |  |  |  |  |  |  |  |  |   |  |

|   |     |     |    |   |   |   |   |   |   |   |   |   |   |   |   |   |   |
|---|-----|-----|----|---|---|---|---|---|---|---|---|---|---|---|---|---|---|
| Zakłady zatwierdzone przetwórstwa jaj (S X)   | 24  |     |    |   |   |   |   |   |   |   |   |   |   |   |   |   |   |
| Zakłady przetwórcze - żabie udka i ślimaki (S XI)   | 25  |     |    |   |   |   |   |   |   |   |   |   |   |   |   |   |   |
| Zakłady zajmujące się wyłącznie tłuszczami zwierzęcymi i skwarkami (S XII)                            | 26  |     |    |   |   |   |   |   |   |   |   |   |   |   |   |   |   |
| Zakłady prowadzące wyłącznie obróbkę jelit i/lub pęcherzy i/lub żołądków (S XIII)                     | 27  |     |    |   |   |   |   |   |   |   |   |   |   |   |   |   |   |
| Zakłady odbierające surowce lub produkujące żelatynę (S XIV)  | 28  |     |    |   |   |   |   |   |   |   |   |   |   |   |   |   |   |
| Zakłady odbierające surowce lub produkujące kolagen (S XV)  | 29  |     |    |   |   |   |   |   |   |   |   |   |   |   |   |   |   |
| Razem<br>(31+32+33+34+35+36+37+38+39+40+41+42+43+44+45+46)  | 30  | 252 | 39 | 2 | 0 | 0 | 0 | 2 | 0 | 0 | 0 | 0 | 0 | 0 | 0 | 0 | 6 |
| Zakłady produkujące na rynek krajowy <sup>2)</sup> , w których funkcjonują działy 31a lub 31b lub 31c | 31  |     |    |   |   |   |   |   |   |   |   |   |   |   |   |   |   |
| -działy prowadzące ubój zwierząt gospodarskich kopytnych  | 31a |     |    |   |   |   |   |   |   |   |   |   |   |   |   |   |   |
| -działy prowadzące rozbiór mięsa zwierząt gospodarskich kopytnych                                     | 31b |     |    |   |   |   |   |   |   |   |   |   |   |   |   |   |   |
| -działy prowadzące produkcję MM lub MOM lub SWM z mięsa zwierząt gospodarskich kopytnych              | 31c |     |    |   |   |   |   |   |   |   |   |   |   |   |   |   |   |
| Zakłady produkujące na rynek krajowy <sup>2)</sup> , w których funkcjonują działy 32a lub 32b lub 32c | 32  |     |    |   |   |   |   |   |   |   |   |   |   |   |   |   |   |
| -działy prowadzące ubój drobiu  | 32a |     |    |   |   |   |   |   |   |   |   |   |   |   |   |   |   |
| działy prowadzące rozbiór mięsa drobiowego i/lub zajęczaków   | 32b |     |    |   |   |   |   |   |   |   |   |   |   |   |   |   |   |
| -działy prowadzące produkcję MM i/lub MOM i/lub SWM z mięsa drobiowego i/lub zajęczaków               | 32c |     |    |   |   |   |   |   |   |   |   |   |   |   |   |   |   |

|  |     |     |    |  |  |  |  |  |  |  |  |  |  |  |  |  |  |  |   |
|--|-----|-----|----|--|--|--|--|--|--|--|--|--|--|--|--|--|--|--|---|
| Zakłady produkujące na rynek krajowy <sup>2)</sup> , w których funkcjonują działy 33a lub 33b lub 33c  | 33  |     |    |  |  |  |  |  |  |  |  |  |  |  |  |  |  |  |   |
| działy prowadzące ubój zwierząt dzikich utrzymywanych w warunkach fermowych  | 33a |     |    |  |  |  |  |  |  |  |  |  |  |  |  |  |  |  |   |
| działy prowadzące rozbiór mięsa zwierząt dzikich utrzymywanych w warunkach fermowych, z wyłączeniem zajęczaków   | 33b |     |    |  |  |  |  |  |  |  |  |  |  |  |  |  |  |  |   |
| działy prowadzące produkcję MM i/lub MOM i/lub SWM z mięsa zwierząt dzikich utrzymywanych w warunkach fermowych, z wyłączeniem zajęczaków                | 33c |     |    |  |  |  |  |  |  |  |  |  |  |  |  |  |  |  |   |
| Zakłady wytwarzające żywność złożoną (roślinno-zwierzęcą)  | 34  |     |    |  |  |  |  |  |  |  |  |  |  |  |  |  |  |  |   |
| Zakłady konfekcjonujące lub przetwarzające miód i produkty pszczele  | 35  |     |    |  |  |  |  |  |  |  |  |  |  |  |  |  |  |  |   |
| Zakłady prowadzące składowanie produktów pochodzenia zwierzęcego bez wymagań temperaturowych   | 36  |     |    |  |  |  |  |  |  |  |  |  |  |  |  |  |  |  |   |
| Zakłady prowadzące działalność marginalną, lokalną i ograniczoną   | 37  | 2   | 1  |  |  |  |  |  |  |  |  |  |  |  |  |  |  |  |   |
| Podmioty prowadzące sprzedaż bezpośrednią  | 38  | 58  | 9  |  |  |  |  |  |  |  |  |  |  |  |  |  |  |  |   |
| Gospodarstwa produkcji mleka   | 39  | 176 | 14 |  |  |  |  |  |  |  |  |  |  |  |  |  |  |  | 5 |
| Zakłady będące gospodarstwami, na terenie których dokonuje się uboju zwierząt pochodzących z innych gospodarstw w celu pozyskania mięsa na użytek własny | 40  |     |    |  |  |  |  |  |  |  |  |  |  |  |  |  |  |  |   |
| Statki rybackie (z wyłączeniem statków przetwórci i statków zamrażalni)  | 41  |     |    |  |  |  |  |  |  |  |  |  |  |  |  |  |  |  |   |
| Fermy jaj konsumpcyjnych   | 42  |     |    |  |  |  |  |  |  |  |  |  |  |  |  |  |  |  |   |

|   |    |    |    |   |  |  |  |   |  |  |  |  |  |  |  |   |
|---|----|----|----|---|--|--|--|---|--|--|--|--|--|--|--|---|
| Punkty odbioru jaj  | 43 |    |    |   |  |  |  |   |  |  |  |  |  |  |  |   |
| Podmioty prowadzące transport produktów pochodzenia zwierzęcego, w tym mleka  | 44 |    |    |   |  |  |  |   |  |  |  |  |  |  |  |   |
| Podmioty zajmujące się obrotem lub pośrednictwem w obrocie produktami pochodzenia zwierzęcego, z wyłączeniem obrotu prowadzonego w ramach produkcji | 45 |    |    |   |  |  |  |   |  |  |  |  |  |  |  |   |
| Inne  | 46 | 16 | 15 | 2 |  |  |  | 2 |  |  |  |  |  |  |  | 1 |

## Nadzór nad produkcją żywności pochodzenia zwierzęcego

| Rodzaj obiektu  |    | Liczba spraw rozstrzygniętych decyzjami administracyjnymi, wydanymi: |   |   |   |   |   |   |   |  |
|---|----|--|---|---|---|---|---|---|---|--|
|   |    | zgodnie z art. 54 ust.2 lit.a rozp.882/2004 <sup>1)</sup>            | zgodnie z art. 54 ust.2 lit.b rozp.882/2004 <sup>1)</sup> | zgodnie z art. 54 ust.2 lit.c rozp.882/2004 <sup>1)</sup> | zgodnie z art. 54 ust.2 lit.d \ rozp.882/2004 <sup>1)</sup> | zgodnie z art. 54 ust.2 lit.e rozp.882/2004 <sup>1)</sup> | zgodnie z art. 54 ust.2 lit.f rozp.882/2004 <sup>1)</sup> | zgodnie z art. 54 ust.2 lit.g rozp.882/2004 <sup>1)</sup> | zgodnie z art. 54 ust.2 lit.h rozp.882/2004 <sup>1)</sup> | na podstawie przepisów ustawy o produktach pochodzenia zwierzęcego <sup>2)</sup> |
| 0   |    | 16   | 17  | 18  | 19  | 20  | 21  | 3   | 23  | 24   |
| Razem (02+30)   | 01 | 3  | 8   | 0   | 0   | 0   | 0   | 0   | 3   | 10   |
| Razem (03+07+14+15+16+17+18+19+20+21+22+23+24+25+28+29)   | 02 | 3  | 0   | 0   | 0   | 0   | 0   | 0   | 3   | 2  |
| Razem (04+05+06)  | 03 | 0  | 0   | 0   | 0   | 0   | 0   | 0   | 0   | 0  |
| Chłodnie składowe wolnostojące (S 0)  | 04 |  |   |   |   |   |   |   |   |  |
| Zakłady przepakowywania - niezależne (S 0)  | 05 |  |   |   |   |   |   |   |   |  |
| Rynki hurtowe - z wyłączeniem produktów rybołówstwa (S 0)   | 06 |  |   |   |   |   |   |   |   |  |
| Razem zakłady zatwierdzone, w których funkcjonują działy wymienione w 08 i/lub 09 i/lub 10 i/lub 11 i/lub 12 i/lub 13 i/lub 26 i/lub 27 | 07 | 1  |   |   |   |   |   |   | 1   | 2  |



|   |     |   |  |  |  |  |  |  |   |   |
|---|-----|---|--|--|--|--|--|--|---|---|
| Zakłady zatwierdzone, w których funkcjonują działy wymienione w 08a i/lub 08b i/lub 08c i/lub 08d i/lub 08e i/lub 08f i/lub 08g | 08  | 1 |  |  |  |  |  |  | 1 | 2 |
| -działy prowadzące ubój zwierząt gospodarskich kopytnych (S I)  | 08a |   |  |  |  |  |  |  |   |   |
| -działy prowadzące rozbiór mięsa zwierząt gospodarskich kopytnych (S I)   | 08b | 1 |  |  |  |  |  |  | 1 | 2 |
| -działy składujące w warunkach chłodniczych (S I)   | 08c | 1 |  |  |  |  |  |  | 1 | 2 |
| -działy przetwórstwa mięsa zwierząt gospodarskich kopytnych (S VI)  | 08d | 1 |  |  |  |  |  |  | 1 | 2 |
| - działy prowadzące produkcję MM i/lub MOM i/lub SWM z mięsa zwierząt gospodarskich kopytnych (S V)                             | 08e | 1 |  |  |  |  |  |  | 1 | 2 |
| - działy prowadzące produkcję tusz z zwierząt i skwarek (S XII)   | 08f | 1 |  |  |  |  |  |  | 1 | 2 |
| '- działy prowadzące obróbkę jelit, pęcherzy i żołądków (S XIII)  | 08g |   |  |  |  |  |  |  |   |   |
| Zakłady zatwierdzone, w których funkcjonują działy wymienione w 09a i/lub 09b i/lub 09c i/lub 09d i/lub 09e                     | 09  | 1 |  |  |  |  |  |  | 1 | 1 |
| -działy prowadzące ubój drobiu i/lub zajęczaków (S II)  | 09a | 1 |  |  |  |  |  |  | 1 | 1 |
| -działy prowadzące rozbiór mięsa drobiowego i/lub zajęczaków (S II)   | 09b | 1 |  |  |  |  |  |  | 1 | 1 |
| -działy składujące w warunkach chłodniczych (S II)  | 09c | 1 |  |  |  |  |  |  | 1 | 1 |
| -działy przetwórstwa mięsa drobiowego i/lub zajęczaków (S VI)   | 09d |   |  |  |  |  |  |  |   |   |
| - działy prowadzące produkcję MM i/lub MOM i/lub SWM z mięsa drobiowego i/lub zajęczaków (S V)                                  | 09e |   |  |  |  |  |  |  |   |   |

|   |     |  |  |  |  |  |  |  |  |  |
|---|-----|--|--|--|--|--|--|--|--|--|
| Zakłady zatwierdzone, w których funkcjonują działy wymienione w 10a i/lub 10b i/lub 10c i/lub 10d i/lub 10e       | 10  |  |  |  |  |  |  |  |  |  |
| -działy prowadzące ubój zwierząt dzikich utrzymywanych w warunkach fermowych (S III)                              | 10a |  |  |  |  |  |  |  |  |  |
| -działy prowadzące rozbiór mięsa zwierząt dzikich utrzymywanych w warunkach fermowych (S III)                     | 10b |  |  |  |  |  |  |  |  |  |
| -działy składujące w warunkach chłodniczych   | 10c |  |  |  |  |  |  |  |  |  |
| -działy przetwórstwa mięsa zwierząt dzikich utrzymywanych w warunkach fermowych                                   | 10d |  |  |  |  |  |  |  |  |  |
| - działy prowadzące produkcję MM i/lub MOM i/lub SWM z mięsa zwierząt dzikich utrzymywanych w warunkach fermowych | 10e |  |  |  |  |  |  |  |  |  |
| Zakłady zatwierdzone, w których funkcjonują działy wymienione w 11a i/lub 11b i/lub 11c                           | 11  |  |  |  |  |  |  |  |  |  |
| - działy prowadzące rozbiór dziczyzny (S IV)  | 11a |  |  |  |  |  |  |  |  |  |
| -działy prowadzące przetwórstwo dziczyzny (S IV)  | 11b |  |  |  |  |  |  |  |  |  |
| - działy składujące w warunkach chłodniczych (S IV)   | 11c |  |  |  |  |  |  |  |  |  |
| Zakłady zatwierdzone prowadzące wyłącznie produkcję MM i/lub MOM i/lub SWM (S V)                                  | 12  |  |  |  |  |  |  |  |  |  |
| Zakłady zatwierdzone prowadzące wyłącznie przetwórstwo mięsa (S VI)   | 13  |  |  |  |  |  |  |  |  |  |
| Zakłady wysyłki - żywe mięczaki dwuskorupowe (S VII)  | 14  |  |  |  |  |  |  |  |  |  |
| Zakłady oczyszczania żywe mięczaki dwuskorupowe (S VII)   | 15  |  |  |  |  |  |  |  |  |  |
| Statki przetwórnice (S VIII)  | 16  |  |  |  |  |  |  |  |  |  |

|   |     |   |   |   |   |   |   |   |   |   |
|---|-----|---|---|---|---|---|---|---|---|---|
| Statki zamrażalnie (S VIII)   | 17  |   |   |   |   |   |   |   |   |   |
| Rynki hurtowe i aukcje produktów rybołówstwa (S VIII)   | 18  |   |   |   |   |   |   |   |   |   |
| Zakłady zatwierdzone przetwórstwa produktów rybołówstwa (S VIII)                                      | 19  | 1 |   |   |   |   |   |   | 1 |   |
| Zakłady zatwierdzone przetwórstwa mleka (S IX)  | 20  | 1 |   |   |   |   |   |   | 1 |   |
| Punkty odbioru mleka (S IX)   | 21  |   |   |   |   |   |   |   |   |   |
| Zakłady pakowania jaj (S X)   | 22  |   |   |   |   |   |   |   |   |   |
| Zakłady produkcji jaj płynnych (S X)  | 23  |   |   |   |   |   |   |   |   |   |
| Zakłady zatwierdzone przetwórstwa jaj (S X)   | 24  |   |   |   |   |   |   |   |   |   |
| Zakłady przetwórcze - żabie udka i ślimaki (S XI)   | 25  |   |   |   |   |   |   |   |   |   |
| Zakłady zajmujące się wyłącznie tłuszczami zwierzęcymi i skwarkami (S XII)                            | 26  |   |   |   |   |   |   |   |   |   |
| Zakłady prowadzące wyłącznie obróbkę jelit i/lub pęcherzy i/lub żołądków (S XIII)                     | 27  |   |   |   |   |   |   |   |   |   |
| Zakłady odbierające surowce lub produkujące żelatynę (S XIV)  | 28  |   |   |   |   |   |   |   |   |   |
| Zakłady odbierające surowce lub produkujące kolagen (S XV)  | 29  |   |   |   |   |   |   |   |   |   |
| Razem<br>(31+32+33+34+35+36+37+38+39+40+41+42+43+44+45+46)  | 30  | 0 | 8 | 0 | 0 | 0 | 0 | 0 | 0 | 8 |
| Zakłady produkujące na rynek krajowy <sup>2)</sup> , w których funkcjonują działy 31a lub 31b lub 31c | 31  |   |   |   |   |   |   |   |   |   |
| -działy prowadzące ubój zwierząt gospodarskich kopytnych  | 31a |   |   |   |   |   |   |   |   |   |
| -działy prowadzące rozbiór mięsa zwierząt gospodarskich kopytnych                                     | 31b |   |   |   |   |   |   |   |   |   |

|   |     |  |  |  |  |  |  |  |  |  |  |  |  |  |  |  |  |  |  |  |
|---|-----|--|--|--|--|--|--|--|--|--|--|--|--|--|--|--|--|--|--|--|
| -działy prowadzące produkcję MM lub MOM lub SWM z mięsa zwierząt gospodarskich kopytnych  | 31c |  |  |  |  |  |  |  |  |  |  |  |  |  |  |  |  |  |  |  |
| Zakłady produkujące na rynek krajowy <sup>2)</sup> , w których funkcjonują działy 32a lub 32b lub 32c                                     | 32  |  |  |  |  |  |  |  |  |  |  |  |  |  |  |  |  |  |  |  |
| -działy prowadzące ubój drobiu  | 32a |  |  |  |  |  |  |  |  |  |  |  |  |  |  |  |  |  |  |  |
| działy prowadzące rozbiór mięsa drobiowego i/lub zajęczaków   | 32b |  |  |  |  |  |  |  |  |  |  |  |  |  |  |  |  |  |  |  |
| -działy prowadzące produkcję MM i/lub MOM i/lub SWM z mięsa drobiowego i/lub zajęczaków   | 32c |  |  |  |  |  |  |  |  |  |  |  |  |  |  |  |  |  |  |  |
| Zakłady produkujące na rynek krajowy <sup>2)</sup> , w których funkcjonują działy 33a lub 33b lub 33c                                     | 33  |  |  |  |  |  |  |  |  |  |  |  |  |  |  |  |  |  |  |  |
| działy prowadzące ubój zwierząt dzikich utrzymywanych w warunkach fermowych   | 33a |  |  |  |  |  |  |  |  |  |  |  |  |  |  |  |  |  |  |  |
| działy prowadzące rozbiór mięsa zwierząt dzikich utrzymywanych w warunkach fermowych, z wyłączeniem zajęczaków                            | 33b |  |  |  |  |  |  |  |  |  |  |  |  |  |  |  |  |  |  |  |
| działy prowadzące produkcję MM i/lub MOM i/lub SWM z mięsa zwierząt dzikich utrzymywanych w warunkach fermowych, z wyłączeniem zajęczaków | 33c |  |  |  |  |  |  |  |  |  |  |  |  |  |  |  |  |  |  |  |
| Zakłady wytwarzające żywność złożoną (roślinno-zwierzęcą)   | 34  |  |  |  |  |  |  |  |  |  |  |  |  |  |  |  |  |  |  |  |
| Zakłady konfekcjonujące lub przetwarzające miód i produkty pszczele   | 35  |  |  |  |  |  |  |  |  |  |  |  |  |  |  |  |  |  |  |  |
| Zakłady prowadzące składowanie produktów pochodzenia zwierzęcego bez wymagań temperaturowych  | 36  |  |  |  |  |  |  |  |  |  |  |  |  |  |  |  |  |  |  |  |

|  |    |  |   |  |  |  |  |  |  |   |
|--|----|--|---|--|--|--|--|--|--|---|
| Zakłady prowadzące działalność marginalną, lokalną i ograniczoną   | 37 |  |   |  |  |  |  |  |  |   |
| Podmioty prowadzące sprzedaż bezpośrednią  | 38 |  |   |  |  |  |  |  |  | 4 |
| Gospodarstwa produkcji mleka   | 39 |  | 5 |  |  |  |  |  |  |   |
| Zakłady będące gospodarstwami, na terenie których dokonuje się uboju zwierząt pochodzących z innych gospodarstw w celu pozyskania mięsa na użytek własny | 40 |  |   |  |  |  |  |  |  |   |
| Statki rybackie (z wyłączeniem statków przetwórci i statków zamrażalni)  | 41 |  |   |  |  |  |  |  |  |   |
| Fermy jaj konsumpcyjnych   | 42 |  |   |  |  |  |  |  |  |   |
| Punkty odbioru jaj   | 43 |  |   |  |  |  |  |  |  |   |
| Podmioty prowadzące transport produktów pochodzenia zwierzęcego, w tym mleka   | 44 |  |   |  |  |  |  |  |  |   |
| Podmioty zajmujące się obrotem lub pośrednictwem w obrocie produktami pochodzenia zwierzęcego, z wyłączeniem obrotu prowadzonego w ramach produkcji      | 45 |  |   |  |  |  |  |  |  |   |
| Inne   | 46 |  | 3 |  |  |  |  |  |  | 4 |

W powyższych podmiotach przeprowadzono łącznie 140 kontroli. Raport z kontroli stanu sanitarnego obiektów w zakresie higieny produktów pochodzenia zwierzęcego prezentuje poniższa tabela.

| Wyszczególnienie  |                     | Liczba                                       | Kwota - w zł |   |
|---|---------------------|--|--------------|---|
| 0   |                     | 1  | 2            |   |
| Przeprowadzone kontrole ogółem                              |                     | 01   | 140          |   |
| w tym środków transportu                                    |                     | 02   | 4            |   |
| w tym środków transportu o złym stanie sanitarnym           |                     | 03   | 0            |   |
| Nałożone  | mandaty karne       | 04   | 0            |   |
|   | w tym wyegzekwowane | 05   | 0            |   |
| Kary pieniężne wymierzone w drodze decyzji administracyjnej |                     | 06   | 0            |   |
| skierowane do   | sądów i prokuratury | 07   | 0            |   |
|   | na podstawie        | ustawy o bezpieczeństwie żywności i żywienia | 08           | 0 |
|   |                     | Kodeksu wykroczeń                            | 09           | 0 |
|   |                     | ustawy o produktach pochodzenia zwierzęcego  | 10           | 0 |

Jednocześnie pod nadzorem Inspekcji Weterynaryjnej znajduje się ubój zwierząt w gospodarstwach z pozyskiwaniem mięsa na potrzeby własne. W roku 2010 zgłoszono ubój 767szt. zwierząt, w tym 766 świń.

## 5. Nadzór nad paszami, ubocznymi produktami pochodzenia zwierzęcego oraz produktami leczniczymi weterynaryjnymi

Wykaz podmiotów nadzorowanych przez Inspekcję Weterynaryjną w zakresie pasz, ubocznych produktów pochodzenia zwierzęcego oraz produktów leczniczych weterynaryjnych prezentuje poniższa tabela

| Rodzaj działalności   |  |    | Liczba podmiotów nadzorowanych (cały rok)* | Liczba podmiotów nadzorowanych (stan na dzień 31.12.) |
|---|--|----|--|---|
| 0   |  |    | 1  | 2   |
| Produkcja pasz wprowadzanych do obrotu (wymagająca zatwierdzenia)   | ogólna liczba podmiotów zajmujących się produkcją pasz   | 1  | 2  | 2   |
|   | dla zwierząt przeżuujących   | 2  | 1  | 1   |
|   | dla zwierząt gospodarskich innych niż przeżuujące  | 3  | 2  | 2   |
|   | dla zwierząt domowych  | 4  |  |   |
| Produkcja pasz wprowadzanych do obrotu (wymagająca rejestracji)   | ogólna liczba podmiotów zajmujących się produkcją pasz   | 5  | 7  | 7   |
|   | dla zwierząt przeżuujących   | 6  |  |   |
|   | dla zwierząt gospodarskich innych niż przeżuujące  | 7  |  |   |
|   | dla zwierząt domowych  | 8  |  |   |
|   | produkcja materiałów paszowych pozyskanych przy produkcji środków spożywczych (np. młyny, browary) | 9  |  |   |
| Produkcja pasz (wymagająca zatwierdzenia) niewprowadzanych do obrotu  |  | 10 |  |   |
| Obrót paszami (działalność wymagająca zatwierdzenia)  | hurtowy  | 11 |  |   |
|   | detaliczny   | 12 | 16   | 16  |
| Obrót paszami (działalność wymagająca zarejestrowania)  | hurtowy  | 13 |  |   |
|   | detaliczny   | 14 | 2  | 2   |
| Wytwarzanie pasz leczniczych  | do obrotu  | 15 |  |   |
|   | na potrzeby własne   | 16 |  |   |
| Dystrybutorzy pasz leczniczych  |  | 17 |  |   |
| Hodowcy zwierząt gospodarskich - żywienie zwierząt przeznaczonych do produkcji żywności (art. 2 rozp. 183/2005) |  | 18 | 1202                                       | 1202  |
| Wytwórcy materiałów paszowych inni niż w wierszu nr 9   |  | 19 |  |   |
| Producenci ekologiczni produkujący pasze na potrzeby własne   |  | 20 | 5  | 5   |
| Tymczasowe przechowywanie ubocznych produktów pochodzenia zwierzęcego   | ogólna liczba podmiotów  | 21 |  |   |
|   | kategori 1   | 22 |  |   |
|   | kategori 2   | 23 |  |   |
|   | kategori 3   | 24 |  |   |
| Przetwarzanie ubocznych produktów pochodzenia zwierzęcego   | ogólna liczba podmiotów  | 25 |  |   |
|   | kategori 1   | 26 |  |   |
|   | kategori 2   | 27 |  |   |
|   | kategori 3   | 28 |  |   |
| Transport ubocznych produktów pochodzenia zwierzęcego   | ogólna liczba podmiotów  | 29 |  |   |

|  |  |    |  |  |
|--|--|----|--|--|
|  | podmioty kategorii 1                                       | 30 |  |  |
|  | podmioty kategorii 2                                       | 31 |  |  |
|  | podmioty kategorii 3                                       | 32 |  |  |
| Hodowle stosujące w żywieniu zwierząt uboczne produkty pochodzenia zwierzęcego (art. 23 rozp. 1774/2002) | ogólna liczba podmiotów                                    | 33 |  |  |
|  | kategorii 2 (stosująca kat. 2 i 3)                         | 34 |  |  |
|  | kategorii 3 (stosująca tylko kat. 3)                       | 35 |  |  |
| Zakłady techniczne przetwarzające uboczne produkty pochodzenia zwierzęcego                               |  | 36 |  |  |
| Składy ubocznych produktów pochodzenia zwierzęcego   | ogólna liczba podmiotów                                    | 37 |  |  |
|  | kategorii 1  | 38 |  |  |
|  | kategorii 2  | 39 |  |  |
|  | kategorii 3  | 40 |  |  |
| Kompostownie i wytwórnie biogazu   |  | 41 |  |  |
| Podmioty stosujące polepszacze gleby   |  | 42 |  |  |
| Spalarnie i współspalarnie   | ogólna liczba podmiotów                                    | 43 |  |  |
|  | podmioty kategorii 1                                       | 44 |  |  |
|  | podmioty kategorii 2                                       | 45 |  |  |
|  | podmioty kategorii 3                                       | 46 |  |  |
| Grzebowiska  |  | 47 |  |  |
| Obrót produktami leczniczymi weterynaryjnymi   | hurtowy  | 70 |  |  |
|  | detaliczny prowadzony w zakładach leczniczych dla zwierząt | 71 |  |  |
|  | detaliczny prowadzony w placówkach obrotu pozaaptecznego   | 72 |  |  |



## Stwierdzone naruszenia podczas urzędowych kontroli i podjęte działania administracyjne i karne.

### Wyniki kontroli urzędowych w sektorze paszowym

| Stwierdzone naruszenia.<br>Określenie lub temat kontrolowanego zagadnienia.   | Liczba podmiotów skontrolowanych | Liczba podmiotów u których stwierdzono nieprawidłowości | Liczba przeprowadzonych kontroli | Liczba stwierdzonych naruszeń | Działania podjęte w wyniku przeprowadzonej kontroli          |  |   |  |      |
|---|----------------------------------|---|----------------------------------|-------------------------------|--|--|---|--|------|
|   |                                  |   |                                  |                               | Liczba decyzji administracyjnych wydawanych/ wyegzekwowanych | Grzywna w drodze mandatu karnego – ilość/kwota | Ilość zgłoszeń do organów ścigania – przyjętych/ odrzuconych. | Zalecenie usunięcia uchybień w określonym terminie | Inne |
| Stwierdzone naruszenia w zakresie kontroli pomieszczeń i wyposażenia w tym ocena stanu sanitarnego i porządkowego pomieszczeń i wyposażenia: stan urządzeń, ich czyszczenie, dezynfekcja, szatnie i sanitariaty, ubytki ścian i posadzek, itp.* | 0                                | 0   | 0                                | 0                             | 0  | 0  | 0   | 0  | 0    |
| Stwierdzone naruszenia w zakresie kontroli systemu HACCP oraz procedur i programów wstępnych *  |                                  |   |                                  |                               |  |  |   |  |      |
| Stwierdzone naruszenia w zakresie kontroli jakości i produkcji: badania właścicielskie surowców i produktów, przestrzeganie temperatur, ciśnienia itp., zapisy w punktach kontrolnych*.   |                                  |   |                                  |                               |  |  |   |  |      |
| Stwierdzone naruszenia w zakresie personelu obsługującego zakład produkcyjny: ubrania ochronne, zachowanie się personelu podczas pracy, znajomość instrukcji stanowiskowych*.   |                                  |   |                                  |                               |  |  |   |  |      |
| Stwierdzone naruszenia w zakresie przechowywania i transportu*  |                                  |   |                                  |                               |  |  |   |  |      |
| Stwierdzone naruszenia w zakresie procedur reklamacji i wycofania produktu, w tym postępowanie z produktem  |                                  |   |                                  |                               |  |  |   |  |      |

|  |   |   |   |   |   |   |   |   |   |
|--|---|---|---|---|---|---|---|---|---|
| wycofanym z rynku*.  |   |   |   |   |   |   |   |   |   |
| Stwierdzone naruszenia w zakresie produkcji, dystrybucji oraz stosowania pasz leczniczych* |   |   |   |   |   |   |   |   |   |
| Stwierdzone naruszenia w zakresie oznakowania pasz*  |   |   |   |   |   |   |   |   |   |
| Stwierdzone naruszenia w zakresie prowadzenia dokumentacji nie ujęte w pkt. 1-10           |   |   |   |   |   |   |   |   |   |
| Inne   |   |   |   |   |   |   |   |   |   |
| Ogółem   | 0 | 0 | 0 | 0 | 0 | 0 | 0 | 0 | 0 |

\*z wyjątkiem nieprawidłowości w prowadzeniu dokumentacji

### Wyniki kontroli urzędowych w sektorze utylizacyjnym

| Stwierdzone naruszenia przy:   | Liczba podmiotów skontrolowanych | Liczba podmiotów u których stwierdzono nieprawidłowości | Liczba przeprowadzonych kontroli | Liczba stwierdzonych naruszeń | Działania podjęte w wyniku przeprowadzonej kontroli          |  |   |  |      |
|--|----------------------------------|---|----------------------------------|-------------------------------|--|--|---|--|------|
|  |                                  |   |                                  |                               | Liczba decyzji administracyjnych wydawanych/ wyegzekwowanych | Grzywna w drodze mandatu karnego – ilość/kwota | Ilość zgłoszeń do organów ścigania – przyjętych/ odrzuconych. | Zalecenie usunięcia uchybień w określonym terminie | Inne |
| Gromadzeniu, przechowywaniu i zbieraniu UPPZ *   |                                  |   |                                  |                               |  |  |   |  |      |
| Transporcie UPPZ *: dopuszczenie środka transportu, jego oznakowanie, oznakowanie kontenerów, mycie i dezynfekcja środków transportu i kontenerów. |                                  |   |                                  |                               |  |  |   |  |      |
| Przetwarzaniu UPPZ *: w tym zachowanie odpowiedniej temperatury i ciśnienia w zależności od metody przetwarzania.                                  |                                  |   |                                  |                               |  |  |   |  |      |
| Zagospodarowaniu UPPZ *: sposób zagospodarowania zgodny z zapisem na dokumentach handlowych.   |                                  |   |                                  |                               |  |  |   |  |      |
| Spalaniu/Współspalaniu UPPZ/produktów przetworzonych *   |                                  |   |                                  |                               |  |  |   |  |      |
| Rolniczym wykorzystaniu  |                                  |   |                                  |                               |  |  |   |  |      |

|  |   |   |   |   |   |   |   |   |   |
|--|---|---|---|---|---|---|---|---|---|
| mączek mięsno – kostnych jako polepszacze gleby *                      |   |   |   |   |   |   |   |   |   |
| Prowadzeniu dokumentacji w zakresie działalności określonych w pkt 1-6 |   |   |   |   |   |   |   |   |   |
| Inne   |   |   |   |   |   |   |   |   |   |
| Ogółem   | 0 | 0 | 0 | 0 | 0 | 0 | 0 | 0 | 0 |

\*z wyjątkiem nieprawidłowości w prowadzeniu dokumentacji

### Wyniki kontroli urzędowych w sektorze farmaceutycznym

| Stwierdzone naruszenia:   | Liczba podmiotów skontrolowanych |                |   |   | Działania podjęte w wyniku przeprowadzonej kontroli |   |                  |      |
|---|----------------------------------|----------------|---|---|---|---|------------------|------|
|   | Zakłady lecznicze dla zwierząt:  |                | hurtownie produktów leczniczych weterynaryjnych | podmioty prowadzące obrót detaliczny produktami OTC | Decyzja administracyjna                             | Skierowanie do organów ścigania lub okręgowej izby lekarsko – weterynaryjnej. | Wydane zalecenia | Inne |
|   | gospodarskich                    | towarzyszących |   |   |   |   |                  |      |
| Nieprawidłowe prowadzenie dokumentacji obrotu detalicznego i hurtowego  |                                  |                |   |   |   |   |                  |      |
| Prowadzenie zakładu leczniczego dla zwierząt bez wpisu do Ewidencji zakładów leczniczych dla zwierząt                                       |                                  |                |   |   |   |   |                  |      |
| Dokonywanie zakupu produktów leczniczych weterynaryjnych bez uprawnienia, w hurtowni farmaceutycznej produktów leczniczych weterynaryjnych. |                                  |                |   |   |   |   |                  |      |
| Przechowywanie i transport produktów leczniczych weterynaryjnych niezgodnie z wymaganiami.  |                                  |                |   |   |   |   |                  |      |
| Prowadzenie dokumentacji lekarsko-weterynaryjnej niezgodnie z obowiązującym sposobem i zakresem.  |                                  |                |   |   |   |   |                  |      |
| Stosowanie premiksów leczniczych z pominięciem wytwórni pasz leczniczych.   |                                  |                |   |   |   |   |                  |      |
| Niewłaściwe warunki   |                                  |                |   |   |   |   |                  |      |

|  |   |   |   |   |   |   |   |   |
|--|---|---|---|---|---|---|---|---|
| sanitarno-higieniczne, nieprawidłowe funkcjonowanie aparatury pomiarowej, nieprawidłowości w wyposażeniu |   |   |   |   |   |   |   |   |
| Nieprawidłowe oznakowanie produktów leczniczych weterynaryjnych, leki przeterminowane.                   |   |   |   |   |   |   |   |   |
| Sprzedaż produktów leczniczych weterynaryjnych drogą internetową   |   |   |   |   |   |   |   |   |
| Inne   |   |   |   |   |   |   |   |   |
| Ogółem   | 0 | 0 | 0 | 0 | 0 | 0 | 0 | 0 |

W podmiotach sektora paszowego, utylizacyjnego oraz farmaceutycznego przeprowadzono łącznie ...164... kontroli, w tym 164 kontroli w sektorze paszowym, ...0. kontroli w sektorze utylizacyjnym i 0 kontroli w sektorze farmaceutycznym. Raport z kontroli prezentuje poniższa tabela.

| Wyszczególnienie                  |                     | Liczba |     | Kwota - w zł |
|-----------------------------------|---------------------|--------|-----|--------------|
| 0                                 |                     | 1      |     | 2            |
| Przeprowadzone kontrole ogółem    |                     | 01     | 164 |              |
| Nałożone                          | mandaty karne       | 04     | 0   |              |
|                                   | w tym wyegzekwowane | 05     | 0   |              |
| Skierowane do sądów i prokuratury |                     | 06     | 0   |              |

Realizacja i wykorzystanie importu docelowego tuberkuliny.

|                     | Import luty-marzec                         |                       |                                   |                     | Import maj-październik           |                       |                                   |                     |
|---------------------|--|-----------------------|-----------------------------------|---------------------|----------------------------------|-----------------------|-----------------------------------|---------------------|
|                     | zakupiono w hurtowni                       | wykorzystano do badań | odsprzedano na badania komercyjne | pozostało na stanie | zakupiono w hurtowni             | wykorzystano do badań | odsprzedano na badania komercyjne | pozostało na stanie |
| Avitubal<br>28 000  | numer serii: 36 61 16                      |                       |                                   |                     | numery serii: 36 61 16; 43 58 17 |                       |                                   |                     |
|                     |  |                       |                                   |                     |                                  |                       |                                   |                     |
| Bovitubal<br>28 000 | numery serii: 65 62 16; 67 52 17; 68 52 17 |                       |                                   |                     | numer serii: 71 54 17            |                       |                                   |                     |
|                     |  |                       |                                   |                     |                                  |                       |                                   |                     |

## **6. Weterynaryjna kontrola w handlu pomiędzy Polską, a państwami członkowskimi Unii Europejskiej, a także przy imporcie do Polski z krajów nienależących do Unii Europejskiej.**

Kontrola weterynaryjna w handlu jest to kontrola zwierząt i produktów pochodzenia zwierzęcego wykonywana w ramach nadzoru nad obrotem pomiędzy poszczególnymi państwami członkowskimi Unii Europejskiej - czyli w ramach wspólnego rynku. Zgodnie z polityką Unii Europejskiej w zakresie swobodnego przepływu zwierząt i produktów pochodzenia zwierzęcego, rynek wewnętrzny obejmuje obszar wszystkich państw członkowskich bez granic wewnętrznych.

W myśl generalnej reguły wzajemnego uznawania wyników kontroli przeprowadzonych przez służby poszczególnych państw członkowskich, przesyłka zwierząt lub produktów pochodzenia zwierzęcego, która podczas wprowadzenia do obrotu na terytorium jednego z państw członkowskich poddana została kontroli przeprowadzonej przez organy Inspekcji Weterynaryjnej w sposób zgodny z obowiązującym prawem wspólnotowym, , może bez dodatkowej kontroli zostać wprowadzona do obrotu w każdym innym państwie będącym członkiem Wspólnoty.

W wyniku tak przeprowadzonej kontroli państwo członkowskie musi jednak zagwarantować, iż przesyłki zwierząt i produktów pochodzenia zwierzęcego:

- 1) spełniają wszystkie szczegółowe normy i standardy weterynaryjne określone w przepisach o zdrowiu zwierząt i zwalczaniu chorób zakaźnych zwierząt, w przepisach o organizacji hodowli i rozrodzie zwierząt gospodarskich lub przepisach o bezpieczeństwie zdrowotnym produktów pochodzenia zwierzęcego;
- 2) są oznakowane, etykietowane oraz zaopatrzone w świadectwo zdrowia lub inny wymagany dokument, który towarzyszy im aż do ostatecznego odbiorcy wskazanego w tym dokumencie;
- 3) pochodzą od podmiotów, które podlegają regularnym kontrolom weterynaryjnym;
- 4) nie pochodzą od podmiotów ani z terenów lub regionów, które są przedmiotem restrykcji administracyjnych lub środków ochronnych wprowadzonych z powodu podejrzenia lub wystąpienia choroby zakaźnej zwierząt podlegającej obowiązkowi zwalczania;
- 5) będą transportowane w odpowiednich środkach transportu, których stan jest zgodny z zasadami określonymi w prawie wspólnotowym.

### **6.1 Wysyłka z Polski do innych państw członkowskich.**

Zgodnie z obowiązującymi przepisami, Inspekcja Weterynaryjna przeprowadza kontrole 100% przesyłek zwierząt wysyłanych z Polski do innych państw członkowskich w ramach handlu wewnątrzwspólnotowego.

**Raport z kontroli przesyłek zwierząt w handlu, wysyłanych z Polski do innych państw członkowskich w 2010 r.**

| <b>1 . Ogólne informacje o zwierzętach i kontrolach</b>   | BYDŁO                                      |        | ŚWINIE      |       | OWCE I KOZY                                 |        | KONIE       |       |
|---|--|--------|-------------|-------|---|--------|-------------|-------|
| 1.1. Liczba przesyłek zwierząt skontrolowanych w związku z planowaną wysyłką z Polski do państw członkowskich       | 23   |        | 0           |       | 5   |        | 7           |       |
| 1.2. Ogólna liczba zwierząt w w/w skontrolowanych przesyłkach   | 84   |        | 0           |       | 44  |        | 40          |       |
| 1.3. Liczba przesyłek zwierząt wysłanych z Polski do państw członkowskich   |  |        |             |       |   |        | 7           |       |
| 1.4. Ogólna liczba zwierząt wysłanych z Polski do państw członkowskich (w ramach przesyłek wymienionych w pkt. 1.3) |  |        |             |       |   |        | 40          |       |
| <b>2. Stwierdzone naruszenia</b>  | Zwierzęta                                  |        |             |       | Przesyłki                                   |        |             |       |
|   | BYDŁO                                      | ŚWINIE | OWCE I KOZY | KONIE | BYDŁO                                       | ŚWINIE | OWCE I KOZY | KONIE |
| 2.1. Zwierzęta/przesyłki, których dotyczyły naruszenia stwierdzone podczas kontroli                                 | 0  | 0      | 0           | 0     | 0   | 0      | 0           | 0     |
| 2.1.1. Zwierzęta/przesyłki, których dotyczyło tylko jedno naruszenie  | 0  | 0      | 0           | 0     | 0   | 0      | 0           | 0     |
| 2.1.2. Zwierzęta/przesyłki, których dotyczyło więcej niż jedno naruszenie   | 0  | 0      | 0           | 0     | 0   | 0      | 0           | 0     |
| <b>3. Nałożone sankcje</b>  | Liczba zwierząt, których dotyczyła sankcja |        |             |       | Liczba przesyłek, których dotyczyła sankcja |        |             |       |
|   | BYDŁO                                      | ŚWINIE | OWCE I KOZY | KONIE | BYDŁO                                       | ŚWINIE | OWCE I KOZY | KONIE |
| 3.1 Restrykcje dotyczące pojedynczych sztuk zwierząt  |  |        |             |       |   |        |             |       |
| 3.2. Restrykcje dotyczące wszystkich sztuk zwierząt wchodzących w skład przesyłki                                   |  |        |             |       |   |        |             |       |
| 3.3. Utylizacja zwierząt  |  |        |             |       |   |        |             |       |
| 3.4. Ogółem (suma pkt. 3.1-3.3)   |  |        |             |       |   |        |             |       |

## 6.2 Wysyłka z państw członkowskich do Polski.

Raport z kontroli przesyłek zwierząt w handlu, wysłanych z państw członkowskich do Polski w 2010 r.

| 1 . Ogólne informacje o zwierzętach i kontrolach  | BYDŁO  |        | ŚWINIE      |       | OWCE I KOZY                                 |        | KONIE       |       |
|---|--|--------|-------------|-------|---|--------|-------------|-------|
|   | 1.1. Liczba przesyłek zwierząt z państw członkowskich do Polski. | 0      |             | 0     |   | 0      |             | 0     |
| 1.2. Liczba niedyskryminujących kontroli przesyłek zwierząt dostarczonych z państw członkowskich do Polski. |  |        |             |       |   |        |             |       |
| 1.3. Ogólna liczba zwierząt w w/w skontrolowanych przesyłkach   |  |        |             |       |   |        |             |       |
| 2. Stwierdzone naruszenia   | Zwierzęta  |        |             |       | Przesyłki                                   |        |             |       |
|   | BYDŁO  | ŚWINIE | OWCE I KOZY | KONIE | BYDŁO                                       | ŚWINIE | OWCE I KOZY | KONIE |
| 2.1. Zwierzęta/przesyłki, których dotyczyły naruszenia stwierdzone podczas kontroli                         |  |        |             |       |   |        |             |       |
| 2.1.1. Zwierzęta/przesyłki, których dotyczyło tylko jedno naruszenie  |  |        |             |       |   |        |             |       |
| 2.1.2. Zwierzęta/przesyłki, których dotyczyło więcej niż jedno naruszenie                                   |  |        |             |       |   |        |             |       |
| 3. Nałożone sankcje   | Liczba zwierząt, których dotyczyła sankcja                       |        |             |       | Liczba przesyłek, których dotyczyła sankcja |        |             |       |
|   | BYDŁO  | ŚWINIE | OWCE I KOZY | KONIE | BYDŁO                                       | ŚWINIE | OWCE I KOZY | KONIE |
| 3.1 Restrykcje dotyczące pojedynczych sztuk zwierząt  |  |        |             |       |   |        |             |       |
| 3.2. Restrykcje dotyczące wszystkich sztuk zwierząt wchodzących w skład przesyłki                           |  |        |             |       |   |        |             |       |
| 3.3. Utylizacja zwierząt  |  |        |             |       |   |        |             |       |
| 3.4. Ogółem (suma pkt. 3.1-3.3)   |  |        |             |       |   |        |             |       |

### 6.3 Eksport z Polski do krajów trzecich.

Raport z przeprowadzonych w 2010 roku kontroli przesyłek zwierząt eksportowanych z Polski do krajów trzecich.

| 1. Ogólne informacje o zwierzętach i kontrolach  | BYDŁO  |        | ŚWINIE      |       | OWCE I KOZY                                 |        | KONIE       |       |
|--|--|--------|-------------|-------|---|--------|-------------|-------|
|  | 1.1. Liczba przesyłek zwierząt skontrolowanych w związku z planowaną wysyłką z Polski do krajów trzecich | 0      |             | 0     |   | 0      |             | 0     |
| 1.2. Ogólna liczba zwierząt w skontrolowanych planowanych przesyłkach  |  |        |             |       |   |        |             |       |
| 1.3. Liczba przesyłek zwierząt wysłanych z Polski do krajów trzecich   |  |        |             |       |   |        |             |       |
| 1.4. Ogólna liczba zwierząt wysłanych z Polski do krajów trzecich (w ramach przesyłek wymienionych w pkt. 1.3) |  |        |             |       |   |        |             |       |
| 2. Stwierdzone naruszenia  | Zwierzęta  |        |             |       | Przesyłki                                   |        |             |       |
|  | BYDŁO  | ŚWINIE | OWCE I KOZY | KONIE | BYDŁO                                       | ŚWINIE | OWCE I KOZY | KONIE |
| 2.1. Zwierzęta/przesyłki, których dotyczyły naruszenia stwierdzone podczas kontroli                            |  |        |             |       |   |        |             |       |
| 2.1.1. Zwierzęta/przesyłki, których dotyczyło tylko jedno naruszenie   |  |        |             |       |   |        |             |       |
| 2.1.2. Zwierzęta/przesyłki, których dotyczyło więcej niż jedno naruszenie                                      |  |        |             |       |   |        |             |       |
| 3. Nałożone sankcje  | Liczba zwierząt, których dotyczyła sankcja   |        |             |       | Liczba przesyłek, których dotyczyła sankcja |        |             |       |
|  | BYDŁO  | ŚWINIE | OWCE I KOZY | KONIE | BYDŁO                                       | ŚWINIE | OWCE I KOZY | KONIE |
| 3.1 Restrykcje dotyczące pojedynczych sztuk zwierząt   |  |        |             |       |   |        |             |       |



|   |  |  |  |  |  |  |  |  |
|---|--|--|--|--|--|--|--|--|
| 3.2. Restrykcje dotyczące wszystkich sztuk zwierząt wchodzących w skład przesyłki |  |  |  |  |  |  |  |  |
| 3.3. Utylizacja zwierząt  |  |  |  |  |  |  |  |  |
| 3.4. Ogółem (suma pkt. 3.1-3.3)   |  |  |  |  |  |  |  |  |

**Wykaz państw trzecich, do których w 2010 r. eksportowano zwierzęta lub produkty pochodzenia zwierzęcego.**

Produkty nieprzeznaczone do spożycia przez ludzi

| PAŃSTWO | PASZE            |                | MĄCZKI MIĘSNO-KOSTNE |                | SUROWIEC KAT. 3  |                |
|---------|------------------|----------------|----------------------|----------------|------------------|----------------|
|         | Liczba przesyłek | Ilość w tonach | Liczba przesyłek     | Ilość w tonach | Liczba przesyłek | Ilość w tonach |
|         | 0                |                | 0                    |                | 0                |                |
| Ogółem  |                  |                |                      |                |                  |                |

Produkty przeznaczone do spożycia przez ludzi cz. 1

| PAŃSTWO | MIĘSO BIAŁE I PRODUKTY Z MIĘSA BIAŁEGO |                | MIĘSO CZERWONE I PRODUKTY Z MIĘSA CZERWONEGO |                | MLEKO I PRODUKTY MLECZNE |                |
|---------|--|----------------|--|----------------|--------------------------|----------------|
|         | Liczba przesyłek                       | Ilość w tonach | Liczba przesyłek                             | Ilość w tonach | Liczba przesyłek         | Ilość w tonach |
|         | 0                                      |                | 0  |                | 0                        |                |
| Ogółem  |  |                |  |                |                          |                |

Produkty przeznaczone do spożycia przez ludzi cz. 2

| PAŃSTWO | JAJA I PRODUKTY JAJECZNE |                | RYBY, MIĘCZAKI, SKORUPIAKI, PRODUKTY RYBOŁÓWSTWA, ŚLIMAKI I ŻABIE UDKA |                | DZICZYNA I PRODUKTY Z DZICZYNY |                |
|---------|--------------------------|----------------|--|----------------|--------------------------------|----------------|
|         | Liczba przesyłek         | Ilość w tonach | Liczba przesyłek   | Ilość w tonach | Liczba przesyłek               | Ilość w tonach |
|         | 0                        | 0              | 0  | 0              | 0                              | 0              |
| Ogółem  |                          |                |  |                |                                |                |

Produkty przeznaczone do spożycia przez ludzi cz. 3

| PAŃSTWO | ŻELATYNA I KOLAGEN |                | MIÓD I PRODUKTY PSZCZELE |                | OSŁONKI          |                |
|---------|--------------------|----------------|--------------------------|----------------|------------------|----------------|
|         | Liczba przesyłek   | Ilość w tonach | Liczba przesyłek         | Ilość w tonach | Liczba przesyłek | Ilość w tonach |
|         | 0                  | 0              | 0                        | 0              | 0                | 0              |
| Ogółem  |                    |                |                          |                |                  |                |

Zwierzęta rzeźne cz. 1

| PAŃSTWO | BYDŁO            |             | ŚWINIE           |             | KONIE            |             |
|---------|------------------|-------------|------------------|-------------|------------------|-------------|
|         | Liczba przesyłek | Ilość sztuk | Liczba przesyłek | Ilość sztuk | Liczba przesyłek | Ilość sztuk |
|         | 0                | 0           | 0                | 0           | 0                | 0           |
| Ogółem  |                  |             |                  |             |                  |             |

Zwierzęta rzeźne cz. 2

| PAŃSTWO | DRÓB             |             | OWCE I KOZY      |             |
|---------|------------------|-------------|------------------|-------------|
|         | Liczba przesyłek | Ilość sztuk | Liczba przesyłek | Ilość sztuk |
|         | 0                | 0           | 0                | 0           |
| Ogółem  |                  |             |                  |             |

Zwierzęta hodowlane cz. 1

| PAŃSTWO | BYDŁO            |             | ŚWINIE           |             | KONIE            |             |
|---------|------------------|-------------|------------------|-------------|------------------|-------------|
|         | Liczba przesyłek | Ilość sztuk | Liczba przesyłek | Ilość sztuk | Liczba przesyłek | Ilość sztuk |
|         | 0                | 0           | 0                | 0           | 0                | 0           |
| Ogółem  |                  |             |                  |             |                  |             |

Zwierzęta hodowlane cz. 2

| PAŃSTWO | DRÓB             |             | OWCE I KOZY      |             |
|---------|------------------|-------------|------------------|-------------|
|         | Liczba przesyłek | Ilość sztuk | Liczba przesyłek | Ilość sztuk |
|         | 0                | 0           | 0                | 0           |
| Ogółem  |                  |             |                  |             |

Materiał biologiczny i jaja wylęgowe (ilość przesyłek)

| PAŃSTWO | MATERIAŁ BIOLOGICZNY |       |        | JAJA WYLĘGOWE |
|---------|----------------------|-------|--------|---------------|
|         | KONIE                | BYDŁO | ŚWINIE |               |
|         | 0                    | 0     | 0      | 0             |
| Ogółem  |                      |       |        |               |

## 7. Badania laboratoryjne.

Badania laboratoryjne środków spożywczych wykonane na terenie województwa w ramach nadzoru urzędowego\*

| Rodzaj próbek  | Liczba próbek  |                    |             |                   | Przyczyny zakwestionowania próbek |              |          |           |           |                  |                      |           |            |            |            |          |                 |              |      |   |
|--|----------------|--------------------|-------------|-------------------|-----------------------------------|--------------|----------|-----------|-----------|------------------|----------------------|-----------|------------|------------|------------|----------|-----------------|--------------|------|---|
|  | zbadano ogółem | mikrobiologicznych | chemicznych | zakwestionowanych | mikrobiologiczne                  | w tym        |          |           | chemiczne | azotany, azotyny | polifosforany dodane | w tym     |            |            |            | dioksyny | organoleptyczne | radionuklidy | inne |   |
|  |                |                    |             |                   |                                   | salmonellozy | listeria | pozostałe |           |                  |                      | Grupa A** | Grupa B1** | Grupa B2** | Grupa B3** |          |                 |              |      |   |
| 0  | 1              | 2                  | 3           | 4                 | 5                                 | 6            | 7        | 8         | 9         | 10               | 11                   | 12        | 13         | 14         | 15         | 16       | 17              | 18           | 19   |   |
| Uprawnione laboratoria (ZHW, laboratoria wchodzące w skład inspekcji lub inne upoważnione laboratoria) | 01             | 5                  | 3           | 2                 | 0                                 | 0            | 0        | 0         | 0         | 0                | 0                    | 0         | 0          | 0          | 0          | 0        | 0               | 0            | 0    | 0 |
| Mięso z wyłączeniem mięsa drobiowego ( w tym podroby- wątroba, nerki **)                               | 02             | 0                  |             |                   | 0                                 | 0            |          |           |           |                  |                      |           |            |            |            |          |                 |              |      | 0 |
| Produkty mięsne  | 03             | 0                  |             |                   | 0                                 | 0            |          |           |           |                  |                      |           |            |            |            |          |                 |              |      | 0 |
| Mięso drobiowe ( w tym podroby- wątroba, nerki **)   | 04             | 0                  |             |                   | 0                                 | 0            |          |           |           |                  |                      |           |            |            |            |          |                 |              |      | 0 |
| Produkty z mięsa drobiowego  | 05             | 0                  |             |                   | 0                                 | 0            |          |           |           |                  |                      |           |            |            |            |          |                 |              |      | 0 |
| Świeże produkty rybołówstwa  | 06             | 0                  |             |                   | 0                                 | 0            |          |           |           |                  |                      |           |            |            |            |          |                 |              |      | 0 |
| Przetworzone produkty rybołówstwa  | 07             | 2                  |             | 2                 | 0                                 | 0            |          |           |           |                  |                      |           |            |            |            |          |                 |              |      | 0 |
| Mięczaki i skorupiaki  | 08             | 0                  |             |                   | 0                                 | 0            |          |           |           |                  |                      |           |            |            |            |          |                 |              |      | 0 |
| Mleko surowe   | 09             | 3                  | 3           |                   | 0                                 | 0            |          |           |           |                  |                      |           |            |            |            |          |                 |              |      | 0 |
| Produkty mleczne   | 10             | 0                  |             |                   | 0                                 | 0            |          |           |           |                  |                      |           |            |            |            |          |                 |              |      | 0 |
| Miód   | 11             | 0                  |             |                   | 0                                 | 0            |          |           |           |                  |                      |           |            |            |            |          |                 |              |      | 0 |

|  |    |   |  |   |   |  |  |  |   |  |  |  |  |  |  |  |  |  |  |  |
|--|----|---|--|---|---|--|--|--|---|--|--|--|--|--|--|--|--|--|--|--|
| Jaja spożywcze                                     | 12 | 0 |  | 0 | 0 |  |  |  | 0 |  |  |  |  |  |  |  |  |  |  |  |
| Produkty jajczarskie                               | 13 | 0 |  | 0 | 0 |  |  |  | 0 |  |  |  |  |  |  |  |  |  |  |  |
| Tłuszcze zwierzęce                                 | 14 | 0 |  | 0 | 0 |  |  |  | 0 |  |  |  |  |  |  |  |  |  |  |  |
| Mięso mielone i wyroby mięsne                      | 15 | 0 |  | 0 | 0 |  |  |  | 0 |  |  |  |  |  |  |  |  |  |  |  |
| Wyroby garmazeryjne                                | 16 | 0 |  | 0 | 0 |  |  |  | 0 |  |  |  |  |  |  |  |  |  |  |  |
| Próbki do badań sanitarnych                        | 17 | 0 |  | 0 | 0 |  |  |  | 0 |  |  |  |  |  |  |  |  |  |  |  |
| Inne środki spożywcze                              | 18 | 0 |  | 0 | 0 |  |  |  | 0 |  |  |  |  |  |  |  |  |  |  |  |
| Inne matryce - mocz, krew, tk. tłuszczowa, woda ** |    | 0 |  | 0 | 0 |  |  |  | 0 |  |  |  |  |  |  |  |  |  |  |  |

\* uwzględniamy wyniki badań lab. próbek przebadanych w danym laboratorium

\*\* zgodnie z rozporządzeniem Ministra Rolnictwa i Rozwoju Wsi z dnia 28 lipca 2006 r. (Dz. U. Nr 147, poz. 1067, z późn. zm.)

Badania laboratoryjne środków spożywczych wykonane na terenie województwa zlecone przez przedsiębiorstwa sektora spożywczego i inne instytucje

| Rodzaj próbek  | Liczba próbek  |                    |             |                   | Przyczyny zakwestionowania próbek |              |          |           |           |                  |                      |           |            |            |            |                 |              |      |          |     |
|--|----------------|--------------------|-------------|-------------------|-----------------------------------|--------------|----------|-----------|-----------|------------------|----------------------|-----------|------------|------------|------------|-----------------|--------------|------|----------|-----|
|  | zbadano ogółem | mikrobiologicznych | chemicznych | zakwestionowanych | mikrobiologiczne                  | w tym        |          |           | chemiczne | w tym            |                      |           |            |            |            | organoleptyczne | radionuklidy | inne |          |     |
|  |                |                    |             |                   |                                   | salmonellozy | listeria | pozostałe |           | azotany, azotyny | polifosforany dodane | Grupa A** | Grupa B1** | Grupa B2** | Grupa B3** |                 |              |      | dioksyny |     |
| 0  | 1              | 2                  | 3           | 4                 | 5                                 | 6            | 7        | 8         | 9         | 10               | 11                   | 12        | 13         | 14         | 15         | 16              | 17           | 18   | 19       |     |
| Uprawnione laboratoria (ZHW, laboratoria wchodzące w skład inspekcji lub inne upoważnione laboratoria) | 01             | 7018               | 4101        | 2917              | 310                               | 103          | 0        | 3         | 100       | 0                | 0                    | 0         | 0          | 0          | 0          | 0               | 0            | 0    | 0        | 207 |
| Mięso z wyłączeniem mięsa drobiowego ( w tym podroby- wątroba, nerki **)                               | 02             | 0                  |             |                   |                                   |              |          |           |           |                  |                      |           |            |            |            |                 |              |      |          |     |
| Produkty mięsne  | 03             | 177                | 177         |                   | 0                                 | 0            |          |           |           | 0                |                      |           |            |            |            |                 |              |      |          |     |
| Mięso drobiowe ( w tym podroby- wątroba, nerki **)   | 04             | 130                | 130         |                   | 0                                 | 0            |          |           |           | 0                |                      |           |            |            |            |                 |              |      |          |     |
| Produkty z mięsa drobiowego  | 05             | 0                  |             |                   | 0                                 | 0            |          |           |           | 0                |                      |           |            |            |            |                 |              |      |          |     |
| Świeże produkty rybołówstwa  | 06             | 0                  |             |                   | 0                                 | 0            |          |           |           | 0                |                      |           |            |            |            |                 |              |      |          |     |
| Przetworzone produkty rybołówstwa  | 07             | 29                 | 24          | 5                 | 3                                 | 3            |          | 3         |           | 0                |                      |           |            |            |            |                 |              |      |          |     |
| Mięczaki i skorupiaki  | 08             | 0                  |             |                   |                                   |              |          |           |           |                  |                      |           |            |            |            |                 |              |      |          |     |
| Mleko surowe   | 09             | 5700               | 2850        | 2850              | 295                               | 88           |          | 88        |           |                  |                      |           |            |            |            |                 |              |      |          | 207 |
| Produkty mleczne   | 10             | 167                | 105         | 62                | 0                                 | 0            |          |           |           | 0                |                      |           |            |            |            |                 |              |      |          |     |
| Miód   | 11             | 0                  |             |                   |                                   |              |          |           |           |                  |                      |           |            |            |            |                 |              |      |          |     |
| Jaja spożywcze   | 12             | 0                  |             |                   |                                   |              |          |           |           |                  |                      |           |            |            |            |                 |              |      |          |     |
| Produkty jajczarskie   | 13             | 0                  |             |                   |                                   |              |          |           |           |                  |                      |           |            |            |            |                 |              |      |          |     |
| Tłuszcze zwierzęce   | 14             | 0                  |             |                   |                                   |              |          |           |           |                  |                      |           |            |            |            |                 |              |      |          |     |
| Mięso mielone i wyroby mięsne  | 15             | 405                | 405         |                   | 10                                | 10           |          | 10        |           | 0                |                      |           |            |            |            |                 |              |      |          |     |
| Wyroby garmazeryjne  | 16             | 0                  |             |                   |                                   |              |          |           |           |                  |                      |           |            |            |            |                 |              |      |          |     |
| Próbki do badań sanitarnych  | 17             | 410                | 410         |                   | 2                                 | 2            |          | 2         |           | 0                |                      |           |            |            |            |                 |              |      |          |     |
| Inne środki spożywcze  | 18             | 0                  |             |                   |                                   |              |          |           |           |                  |                      |           |            |            |            |                 |              |      |          |     |
| Inne matryce - mocz, krew, tk. tłuszczowa, woda **   |                | 0                  |             |                   |                                   |              |          |           |           |                  |                      |           |            |            |            |                 |              |      |          |     |

\*\* zgodnie z rozporządzeniem Ministra Rolnictwa i Rozwoju Wsi z dnia 28 lipca 2006 r. (Dz. U. Nr 147, poz. 1067z późn. zm.)

Ponadto, realizowany był plan badań kontrolnych w kierunku pozostałości chemicznych i biologicznych w tkankach zwierząt żywych, produktach spożywczych pochodzenia zwierzęcego, w paszach i w wodzie przeznaczonych do pojenia zwierząt. Roczne wyniki monitoringu w 2010 roku przedstawia poniższa tabela.

| Lp | Kierunek badania (symbol grupy i nazwa badanego związku) | Gatunek zwierzęcia lub nazwa materiału pobranego do badań | Rodzaj pobranych tkanek (materiału) do badań | Iliczba pobranych próbek | Liczba próbek przewidzianych do pobrania w ramach programu | Miejsce pobrania prób (gospodarstwo, rzeźnia, zakład, punkt) | Laboratorium do którego wysłano próbki | Stwierdzono dodatni wynik badania (nr wyniku badania) | Uwagi                            |
|----|--|---|--|--------------------------|--|--|--|---|----------------------------------|
| 1  | A3<br>19-nortestosteron                                  | bydło   | mocz   | 2                        | 2  | gopodarstwo  | ZHW<br>Poznań                          |   |                                  |
| 2  | A3<br>estradiol  | bydło   | surowica                                     | 2                        | 2  | gopodarstwo  | ZHW<br>Poznań                          |   |                                  |
| 3  | A3<br>metylotestosteron                                  | bydło   | mocz   | 1                        | 1  | gopodarstwo  | ZHW<br>Poznań                          |   |                                  |
| 4  | A3<br>trenbolon  | bydło   | mocz   | 3                        | 2  | gopodarstwo  | ZHW<br>Poznań                          |   |                                  |
| 5  | A3<br>17 beta estradiol                                  | bydło   | surowica                                     | 1                        | 0  | gospodarstwo   | ZHW<br>Poznań                          |   | próba dodatkowa gosp. podejrzane |
| 6  | A3<br>19-nortestosteron                                  | bydło   | woda   | 1                        | 0  | gospodarstwo   | ZHW<br>Poznań                          |   | próba dodatkowa gosp. podejrzane |
| 7  | A5<br>Beta-agoniści - salbutamol                         | bydło   | woda   | 1                        | 1  | gospodarstwo   | ZHW<br>Poznań                          |   |                                  |

|    |  |          |         |   |   |                  |               |  |   |
|----|--|----------|---------|---|---|------------------|---------------|--|---|
| 8  | A6<br>chloramfenikol                                 | bydło    | mocz    | 2 | 2 | gospodar<br>stwo | ZHW<br>Poznań |  |   |
| 9  | A6<br>Metabol.nitrofuranów<br>AMOZ, AOZ, SEM, ADH    | bydło    | mocz    | 2 | 2 | gospodar<br>stwo | ZHW<br>Poznań |  |   |
| 10 | A3<br>19-nortestosteron                              | świnie   | woda    | 1 | 0 | gospodar<br>stwo | ZHW<br>Poznań |  | próba<br>dodatkowa<br>gosp.<br>podejrzane |
| 11 | A3<br>19-nortestosteron                              | świnie   | mocz    | 3 | 0 | gospodar<br>stwo | ZHW<br>Poznań |  | próba<br>dodatkowa<br>gosp.<br>podejrzane |
| 12 | A6<br>chloramfenikol                                 | kurczęta | woda    | 2 | 0 | gospodar<br>stwo | ZHW<br>Poznań |  | 1 próba<br>dodatkowa                      |
| 13 | A6<br>Metabolity nitrofuranów<br>AMOZ, AOZ, SEM, ADH | kurczęta | osocze  | 1 | 1 | gospodar<br>stwo | ZHW<br>Poznań |  |   |
| 14 | A1<br>Stilbeny-dienestrol                            | kurczęta | mięśnie | 2 | 2 | rzeźnia          | ZHW<br>Poznań |  |   |
| 15 | A3<br>19-nortestosteron                              | kurczęta | mięśnie | 3 | 3 | rzeźnia          | ZHW<br>Poznań |  |   |
| 16 | A3<br>trenbolon                                      | kurczęta | mięśnie | 3 | 3 | rzeźnia          | ZHW<br>Poznań |  |   |
| 17 | A3<br>metylotestosteron                              | kurczęta | mięśnie | 3 | 3 | rzeźnia          | ZHW<br>Poznań |  |   |
| 18 | A4<br>zeranol  | kurczęta | mięśnie | 2 | 2 | rzeźnia          | ZHW<br>Poznań |  |   |
| 19 | A6<br>chloramfenikol                                 | kurczęta | mięśnie | 4 | 4 | rzeźnia          | ZHW<br>Poznań |  |   |

|    |                                    |          |                      |   |   |                  |                  |  |                    |
|----|------------------------------------|----------|----------------------|---|---|------------------|------------------|--|--------------------|
| 20 | A6<br>Nitroimidazole-metronidazol  | kurczęta | mięśnie              | 2 | 2 | rzeźnia          | ZHW<br>Poznań    |  |                    |
| 21 | B1<br>subst. przeciwbakteryjne     | kurczęta | mięśnie+<br>wątroba  | 7 | 7 | rzeźnia          | ZHW<br>Poznań    |  |                    |
| 22 | B2b<br>kokcydiostatyki-lazalocyd   | kurczęta | wątroba              | 2 | 2 | rzeźnia          | PIWet<br>Puławy  |  |                    |
| 23 | B2b<br>kokcydiostatyki-monezyna    | kurczęta | wątroba              | 1 | 1 | rzeźnia          | PIWet<br>Puławy  |  |                    |
| 24 | B3a<br>Polichlorowane bifenyle     | kurczęta | tkanka<br>tłuszczowa | 1 | 1 | rzeźnia          | ZHW<br>Poznań    |  |                    |
| 25 | B3c<br>Metale toksyczne            | kurczęta | mięśnie+<br>wątroba  | 1 | 1 | rzeźnia          | ZHW<br>Poznań    |  |                    |
| 26 | B3c<br>Metale toksyczne            | ryby     | mięśnie              | 1 | 1 | gospodar<br>stwo | ZHW<br>Poznań    |  |                    |
| 27 | A6<br>chloramfenikol               | bydło    | mleko                | 1 | 1 | gospodar<br>stwo | ZHW<br>Poznań    |  |                    |
| 28 | B3d<br>aflatoksyna M1              | bydło    | mleko                | 1 | 1 | gospodar<br>stwo | PIWet.<br>Puławy |  |                    |
| 29 | B3b<br>pestycydy fosforoorganiczne | pszczoły | miód                 | 1 | 0 | gospodar<br>stwo | PIWet.<br>Puławy |  | próba<br>dodatkowa |
| 30 | B3c<br>Metale toksyczne            | pszczoły | miód                 | 1 | 1 | gospodar<br>stwo | PIWet.<br>Puławy |  |                    |

## 7.1 Wprowadzenie danych o wynikach badań laboratoryjnych przez laboratoria regionalne do systemu CELAB

W 2010 roku wprowadzono do systemu CELAB następujące dane:

| ZAKRES BADANIA                           | LICZBA BADAŃ WYKONANYCH W ROKU OBJĘTYM SPRAWOZDANIEM | LICZBA BADAŃ WPROWADZONYCH DO SYSTEMU W ROKU OBJĘTYM SPRAWOZDANIEM | PROCENT BADAŃ WPROWADZONYCH DO SYSTEMU W ROKU OBJĘTYM SPRAWOZDANIEM |
|--|--|--|---|
| 0  | 1  | 2  | 3 (2:1)   |
| Środki spożywcze pochodzenia zwierzęcego | 66   | 66   | 100%  |
| Choroby zwierząt                         | 158  | 158  | 100%  |
| Pasze, farmacja, utylizacja              | 39   | 39   | 100%  |
| <b>ŁĄCZNIE</b>                           | 263  | 263  | 100%  |

## 8. Omówienie wyników kontroli wewnętrznych *NIE DOTYCZY*



### Część III – Wnioski, plany i założenia na rok następny

#### 1. Wnioski z realizacji zadań w roku objętym sprawozdaniem

*Działania podjęte w 2010r spowodowały osiągnięcie założonych celów*

1.1 Wnioski z realizacji kontroli wykonywanych zgodnie z Instrukcją Głównego Lekarza Weterynarii Nr GIWhig - 500 - 11/07 z dnia 14 sierpnia 2007 r. w sprawie określenia, na podstawie analizy ryzyka, częstotliwości kontroli podmiotów sektora spożywczego objętych urzędowym nadzorem Inspekcji Weterynaryjnym.

*Istnieje konieczność przeprowadzania części kontroli nie planowanych przeprowadzanych doraźnie bez zapowiedzi.*

#### 2. Realizacja planów i założeń z roku poprzedniego

| LP | PROBLEM / ZAGADNIENIE    | PLANOWANE DZIAŁANIE   | ODPOWIEDZIALNOŚĆ    | TERMIN REALIZACJI | SPOSÓB I STAN REALIZACJI  |
|----|--------------------------|---|---------------------|-------------------|---|
| 1  | Zwalczanie ch.Ayreskiego | Uznanie powiatu za urzędowo wolny                           | Lek.wet B.Łączyńska | 30-12-2010        | Na terenie powiatu wszystkie stada SA urzędowo wolne uznanie powiatu zależy od spełnienia warunków przez któryś z powiatów ościennych       |
| 2  | Zwalczanie EBB           | Podjęcie działań w celu urzędowego uznania powiatu za wolny | Lek.wet B.Łączyńska | 2012              | Jesienią 2011 złożymy wniosek wraz powiatami wałeczkim i szczecineckim w woj. zachodniopomorskim o uznanie powiatu za urzędowo wolny od EBB |

#### 3. Plany i założenia na rok następny

| LP | PROBLEM / ZAGADNIENIE                    | PLANOWANE DZIAŁANIE   | ODPOWIEDZIALNOŚĆ    | TERMIN REALIZACJI |
|----|--|---|---------------------|-------------------|
| 1  | Uznanie powiatu za urzędowo wolny od EBB | Przeprowadzenie badań kontrolnych w ostatnich 2 ogniskach w celu uwolnienia | Lek.wet B.Łączyńska | Jesień2011        |
|    |  |   |                     |                   |