



**OCENA STANU SANITARNEGO
POWIATU ZŁOTOWSKIEGO
ZA 2010 ROK**



OCENA STANU SANITARNEGO POWIATU ZŁOTOWSKIEGO ZA ROK 2010



Powiatowa Stacja Sanitarno-Epidemiologiczna w Złotowie realizuje zadania w zakresie zdrowia publicznego nałożone na Inspekcję Sanitarną ustawą o Państwowej Inspekcji Sanitarnej.

Głównym celem działalności Państwowej Inspekcji Sanitarnej powiatu złotowskiego jest promowanie zdrowego stylu życia, czuwanie nad bezpieczeństwem żywności i żywienia oraz zdrowotnym wody, zapobieganie powstawaniu chorób, w tym chorób zakaźnych i zawodowych poprzez sprawowanie nadzoru sanitarnego oraz prowadzenie działalności zapobiegawczej i przeciwepidemicznej.

W roku 2010 głównymi kierunkami działania Powiatowej Stacji Sanitarno-Epidemiologicznej w Złotowie były:

1. Kontynuowanie przygotowań do likwidacji skutków pandemii grypy w ścisłej współpracy z instytucjami, organizacjami i jednostkami zaangażowanymi w działania zapobiegawcze.
2. Usprawnienie skuteczności nadzoru epidemiologicznego nad chorobami zakaźnymi w oparciu o rozpoznania etiologiczne, a także weryfikowanie rozpoznań klinicznych na potrzeby nadzoru epidemiologicznego.
3. Doskonalenie funkcjonowania systemu RASFF w celu właściwego identyfikowania i szacowania zagrożeń ze strony żywności o niewłaściwej jakości zdrowotnej.
4. Kontynuowanie nadzoru nad bezpieczeństwem zdrowotnym wody przeznaczonej do spożycia przez ludzi.
5. Kontynuowanie nadzoru nad warunkami zdrowotnymi środowiska pracy celem wzmocnienia ochrony zdrowia pracowników przed negatywnym oddziaływaniem szkodliwych i uciążliwych czynników występujących w miejscu pracy
6. Prowadzenie nadzoru nad warunkami higieniczno-sanitarnymi w pałaczkach nauczania, wychowania, opieki ze szczególnym uwzględnieniem oceny higieny procesu nauczania, uczenia się w szkołach podstawowych oraz nadzór nad placówkami wypoczynku i rekreacji dzieci i młodzieży.
7. Sprawowanie nadzoru nad warunkami, w szczególności higieny środowiska przy opiniowaniu oraz uzgadnianiu miejscowych planów zagospodarowania przestrzennego.
8. Realizowanie programów i zadań w zakresie kształtowania postaw i zachowań zdrowotnych dotyczących prawidłowego żywienia, aktywności fizycznej, profilaktyki antynikotynowej, profilaktyki chorób zakaźnych i niezakaźnych w oparciu o potrzeby zdrowotne wybranych grup ludności powiatu złotowskiego.
9. Sprawowanie nadzoru pod względem zgodności z prawem podejmowanych przez Państwowego Powiatowego Inspektora Sanitarnego w Złotowie decyzji we wszystkich obszarach, zwłaszcza w zakresie postępowania administracyjnego, egzekucyjnego, prawa zamówień publicznych i prawa pracy.
10. Wdrażanie w Powiatowej Stacji Sanitarno-Epidemiologicznej w Złotowie systemu zarządzania w działalności nadzorczej opartego na wymaganiach normy PN-EN ISO/IEC 17020:2006 „Ogólne kryteria działania różnych rodzajów jednostek inspekcyjnych”.



OCENA STANU SANITARNEGO POWIATU ŻŁOTOWSKIEGO ZA ROK 2010



11. Intensyfikacja kształcenia i doskonalenia zawodowego pracowników Państwowej Inspekcji Sanitarnej.
12. Dostosowanie sposobu finansowania Powiatowej Stacji Sanitarno-Epidemiologicznych w Żłotowie do opracowanych w tym zakresie wytycznych, wynikających ze zmian podporządkowania.
13. Usprawnienie systemu informacyjnego Państwowej Inspekcji Sanitarnej powiatu złotowskiego.

W roku 2010 realizowano zadania w zakresie zdrowia publicznego, w szczególności poprzez sprawowanie:

- zapobiegawczego nadzoru sanitarnego
- bieżącego nadzoru sanitarnego
- prowadzenie działalności oświatowo-zdrowotnej
- prowadzenie działalności zapobiegawczej i przeciwepidemicznej w zakresie chorób zakaźnych i innych powodowanych warunkami środowiska

W 2010r. sprawowano nadzór nad warunkami:

- higieny środowiska
- higieny pracy w zakładach pracy
- higieny procesów nauczania i wychowania
- higieny wypoczynku i rekreacji
- zdrowotnymi żywności, żywienia i przedmiotów użytku
- higieniczno-sanitarnymi, jakie powinien spełniać personel medyczny, sprzęt oraz pomieszczenia w których są udzielane świadczenia zdrowotne

Powyższy nadzór ma na celu ochronę zdrowia ludzkiego przed niekorzystnym wpływem szkodliwości i uciążliwości środowiskowych, zapobieganie powstawaniu chorób, w tym zakaźnych i zawodowych.



I. ZAPOBIEGAWCZY NADZÓR SANITARNY

Do zadań **Zapobiegawczego Nadzoru Sanitarnego** należy w szczególności:

- 1) uzgadnianie, w ramach strategicznej oceny oddziaływania na środowisko, projektów miejscowych planów zagospodarowania przestrzennego;
- 2) dokonywanie uzgodnień przed wydaniem decyzji o środowiskowych uwarunkowaniach oraz wydawanie opinii co do potrzeby przeprowadzenia oceny oddziaływania przedsięwzięcia na środowisko i o zakresie raportu o oddziaływaniu przedsięwzięcia na środowisko dla inwestycji mogących oddziaływać lub oddziałujących na środowisko;
- 3) wydawanie opinii w postępowaniach o wydanie decyzji o warunkach zabudowy i zagospodarowanie terenu dla budowli rolniczych;
- 4) kontrola obiektów w trakcie ich realizacji w zakresie zgodności z wymogami higienicznymi i sanitarnymi;
- 5) zajmowanie stanowiska w sprawie dopuszczenia do użytkowania obiektów budowlanych;
- 6) uzgadnianie dokumentacji projektowej budowy, rozbudowy i modernizacji obiektów budowlanych oraz dla zmiany ich sposobu użytkowania, pod względem wymagań sanitarnych i zdrowotnych;
- 7) wydawanie opinii co do zgodności z warunkami sanitarnymi określonymi przepisami Unii Europejskiej przedsięwzięć i realizowanych inwestycji, których realizacja jest wspomagana przez Agencję Restrukturyzacji i Modernizacji Rolnictwa ze środków pochodzących z funduszy Unii Europejskiej.

W roku 2010 w ramach zapobiegawczego nadzoru sanitarnego rozpatrzono 126 spraw, w tym między innymi:

- opinii co do potrzeby przeprowadzania oceny oddziaływania przedsięwzięcia na środowisko - 27
- uzgodnień z zakresu prognozy i stopnia szczegółowości informacji wymaganych w prognozie oddziaływania na środowisko – 5
- opiniowanie projektu dokumentu wraz z prognozą oddziaływania na środowisko -11
- wydanie opinii w sprawie zakresu raportu o wpływie przedsięwzięcia na środowisko – 25
- wydanie opinii przed wydaniem decyzji o środowiskowych uwarunkowaniach – 7
- wydanie opinii przed wydaniem postanowienia przez dyrektora ochrony środowiska w sprawie uzgodnienia warunków realizacji przedsięwzięcia - 1
- opinii dokumentacji projektowej - 30
- opinii o dopuszczeniu do użytkowaniu obiektu – 9
- postanowień dotyczących obiektów służby zdrowia - 11



II. BIEŻĄCY NADZÓR SANITARNY

Kontrole przestrzegania przepisów określających higienę pomieszczeń i wymagań w stosunku do sprzętu używanego w szkołach i innych placówkach oświatowo-wychowawczych i ośrodkach wypoczynku dzieci i młodzieży, oraz higieny procesów nauczania, sposobu jakości odżywiania dzieci i młodzieży.

W 2010 roku pod nadzorem PPIS w Złotowie znajdowało się **70** placówek oświatowo-wychowawczych stałych (w tym 1 placówka innych form wychowania przedszkolnego) oraz 53 placówki wypoczynku. Ogółem w placówkach przeprowadzono **171** kontroli w tym **54** kontrole w placówkach wypoczynku. Wydano **10** decyzji merytorycznych w tym **2** decyzje zmieniające oraz **2** decyzje o umorzeniu postępowania administracyjnego. Decyzje merytoryczne dotyczyły poprawy stanu sanitarno-technicznego: uzupełnienia ogrodzenia terenu szkolnego oraz zapewnienia osłon na punktach świetlnych w salach lekcyjnych, pracowniach komputerowych, szatni oraz salach zabaw i salach ruchowych oddziału przedszkolnego.

Podczas kontroli placówek szczególną uwagę zwracano na warunki do utrzymania higieny osobistej: wyposażenia pomieszczeń sanitarnych w bieżącą ciepłą wodę, mydło w dozownikach, ręczniki jednorazowe lub suszarki do rąk, a także na stan sanitarno-higieniczny pomieszczeń. W wyniku przeprowadzonych kontroli warunków do utrzymania higieny osobistej nie wydano decyzji administracyjnych, nie nałożono mandatów, natomiast w czterech szkołach zalecono podjęcie starań w celu zapewnienia bieżącej ciepłej wody. W dwóch placówkach zalecenie zostało wykonane – zamontowano przepływowe podgrzewacze wody oraz usunięto awarię powodującą brak ciepłej wody w placówce. Natomiast w dwóch placówkach wg informacji od dyrektora, elektryczne podgrzewacze wody zostaną zamontowane w czasie ferii zimowych w 2011 roku.

W 2010 roku w **29** szkołach -**191** oddziałach przeprowadzono higieniczną ocenę rozkładów zajęć lekcyjnych. Nieprawidłowości stwierdzono w dwóch szkołach- łącznie w **12** oddziałach:

klasy I-III: zajęcia nie rozpoczynały się o tej samej porze, stwierdzono zajęcia lekcyjne prowadzone w systemie dwu zmianowym w **4** placówkach, z uwagi na brak wystarczającej ilości pomieszczeń do nauki, konieczność łączenia klas, dojeżdżanie dzieci do szkół, zatrudnienie nauczyciela w ostatniej chwili ze względu na urlopowanie poprzedniego nauczyciela dla poratowania zdrowia.

W **18** placówkach oceniono również dostosowanie mebli do wzrostu uczniów i przedszkolaków. Łącznie oceniono **308** stanowisk. Nie stwierdzono nieprawidłowości.

W **36** placówkach sprawdzano mikroklimat w okresie grzewczym – nie stwierdzono temperatury poniżej normy.

Skontrolowano **57** placówek pod kątem posiadania mebli z certyfikatem. W **15** placówkach stwierdzono **100%** mebli z certyfikatem. Z **49** placówek skontrolowanych pod kątem posiadania certyfikowanego sprzętu sportowego żadna placówka nie posiada w **100 %** sprzętu z certyfikatem.

W wyniku przeprowadzonych kontroli stwierdzono, iż **5** placówek posiada substancje i preparaty chemiczne- nie stwierdzono nieprawidłowości w powyższym zakresie.

W 2010 roku wyegzekwowano **5** decyzji merytorycznych z lat ubiegłych:
1 z roku 2004 roku, 1 z 2008 roku, 3 z 2009 roku.

Powyższe decyzje dotyczyły:

- doprowadzenia do właściwego stanu sanitarno-technicznego ścian i sufitów we wszystkich pomieszczeniach lekcyjnych i korytarzu,
- uzupełnienia ubytków w opłotowaniu terenu szkolnego,
- zapewnienia osłon na punktach świetlnych w salach lekcyjnych i salach zabaw oddziałów przedszkolnych.

W wyniku przeprowadzonych kontroli oraz otrzymanych informacji ze szkół stwierdzono :

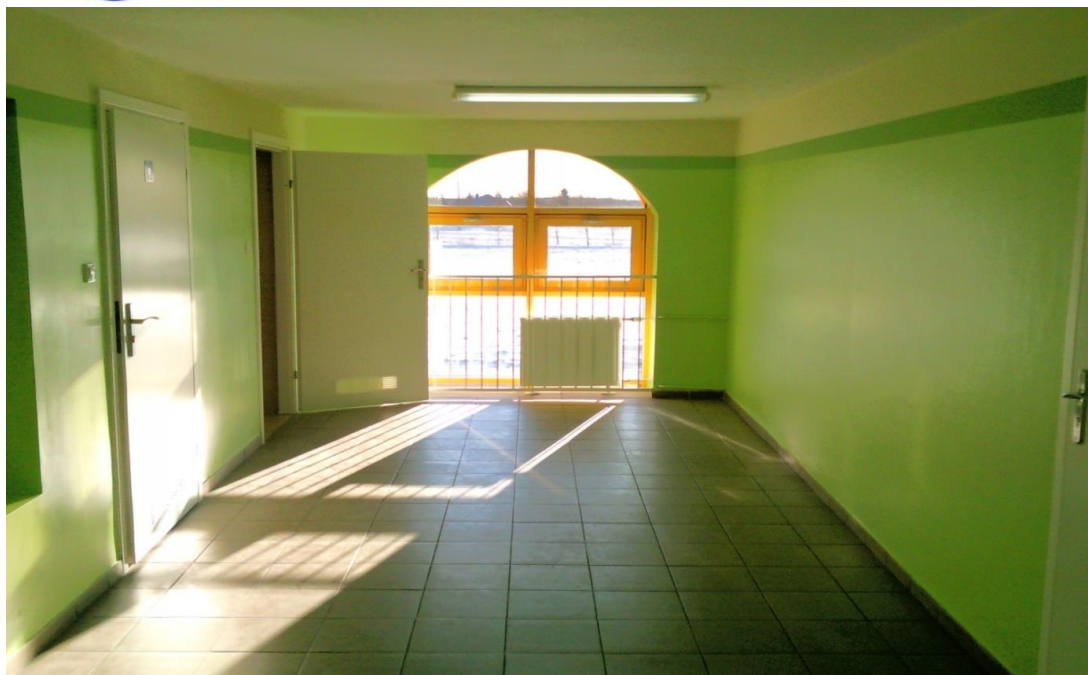
- przeprowadzenie prac remontowych sal dydaktycznych - 15 placówek
- remont bloku żywieniowego (6 szkół podstawowych , 1 gimnazjum, 3 zespoły szkół).
- remont bloku sportowego (2 szkoły podstawowe , 1 zespół)
- remont zaplecza sanitarnego (6 placówek: 4 szkoły podstawowe, 2 zespoły szkół).

W 1 zespole szkół przeprowadzono remont generalny z rozbudową obiektu szkolnego:

Rozbudowano 6 sal dydaktycznych wraz zapleczem na pomoce dydaktyczne. Powstał nowy blok żywieniowy: kuchnia, magazyny, przygotowalnie wstępne, stołówka- wyposażone w meble ze stali nierdzewnej, nowy sprzęt i urządzenia gastronomiczne. W bloku sportowym powstały nowe szatnie z węzłem sanitarnym. W istniejącej sali gimnastycznej przeprowadzono cyklinowanie podłóg, malowanie ścian i sufitów. Powstały dwa nowe sanitariaty dla dziewcząt i chłopców. Wykonano nowe elewacje budynków.



Fot.1-Sala dydaktyczna Zespołu Szkół w Lipce



Fot.2-Korytarz Zespołu Szkół w Lipce

W 1 gimnazjum przeprowadzono remont, w wyniku którego zmieniono sposób użytkowania sali lekcyjnej na zespół sanitariatów – dla dziewcząt, chłopców oraz osób niepełnosprawnych. Wykonano przyłącze wodociągowe i kanalizacyjne zewnętrznej instalacji kanalizacyjnej. Przeprowadzono remont klatki schodowej łącznie z salą, w której urządzono pracownię ruchu drogowego.



Fot.3. - Sanitariat Gimnazjum w Okonku



Fot.4. - Sanitariat dla niepełnosprawnych Gimnazjum w Okonku

Poza dziesięcioma placówkami, w których przeprowadzono generalne remonty, przeprowadzane były również drobniejsze remonty i prace mające na celu poprawę warunków sanitarno-technicznych. Poprawa warunków nastąpiła w 17 szkołach podstawowych, 3 gimnazjach i 7 zespołach szkół.

W trakcie prowadzonego bieżącego nadzoru sanitarnego stwierdza się systematyczną poprawę placówek nauczania i wychowania pod względem sanitarno-higienicznym.

OCENA SPOSOBU ŻYWIENIA

W roku 2010 teoretycznie oceniono sposób żywienia na podstawie przedstawionych jadłospisów w **32** zakładach zamkniętych żywienia zbiorowego tj:

- Stołówki szkolne- **7**
- Stołówki w bursach i internatach – **1**
- Stołówki na koloniach, półkoloniach, obozach i zimowiskach – **10**
- Stołówki w przedszkolach – **14**, w tym 1 w systemie cateringowym

W 2 stołówkach stwierdzono nieprawidłowości wymagające korekt uwzględniających zasady racjonalnego żywienia – co stanowi 6,25% do ogólnej liczby ocenionych jadłospisów w roku 2010. Dotyczyły one zbyt małej ilości owoców i warzyw, posiłki mało kolorystyczne, w dekadzie powtarzające się zestawienia posiłków. Pouczono o właściwym zestawianiu potraw pod względem barwy, smaku, zawartości pełnowartościowego białka zwierzęcego, owoców i warzyw.



Fot.5-Kuchnia Zespołu Szkół w Lipce

Kontrola przestrzegania przepisów określających wymagania higieniczne i zdrowotne warunków produkcji i obrotu przedmiotami użytku, warunków produkcji, transportu, przechowywania i sprzedaży żywności oraz warunków żywienia zbiorowego

Na terenie powiatu złotowskiego większość zakładów to małe i mikro-przedsiębiorstwa. Jedynym z większych zakładów jest Chłodnia „NORIS” w Jastrowiu oraz pieczarkarnia „OKECHAMP,, S.A Borucino. Ponadto nadzorem objęte są między innymi: piekarnie, ciastkarnie, chłodnie składowe, młyny, sklepy, zakłady żywienia zbiorowego otwarte i zamknięte .

Ogólnie zauważa się, że właściciele i kierownicy zakładów wykazują dużo inicjatywy w dążeniu do poprawy warunków produkcji i obrotu. Spotykają jednak ogromne trudności w wykonaniu tych zadań, co wynika z trudnej sytuacji finansowej firm. Remonty i modernizacje, przeprowadzane są w taki sposób, aby dostosować zakłady do obowiązujących przepisów. W wymienionych zakładach opracowano i wdrożono zasady Dobrej Praktyki Higienicznej, Dobrej Praktyki Produkcyjnej, w części zakładów wdrożono i utrzymuje się system HACCP.

Pod nadzorem Sekcji Żywności, Żywienia i Przedmiotów Użytku w 2010r znajdowało się **608** obiekty żywności i żywienia, **15** obiektów materiałów i wyrobów do kontaktu z żywnością, **5** obiektów obrotu kosmetykami - łącznie **628** obiektów.

W nadzorowanych obiektach żywności i żywienia przeprowadzono **581** kontroli i rekontroli, w tym 1 kontrola w sklepie z dopalaczami, w trakcie której w obrotcie stwierdzono suplement diety, w obiektach z przedmiotami użytku przeprowadzono 17 kontroli, w obiektach obrotu kosmetykami 19 i 3 kontrole dopalaczy- łącznie 620 kontroli. W roku 2010 przeprowadzono łącznie **30** kontroli interwencyjnych w obiektach żywności i żywienia oraz **5** w obiektach materiałów i wyrobów do kontaktu z żywnością.

Wydano :

- **246** decyzje na poprawę stanu, umorzenia, przedłużenia, decyzje zmieniające i uchylające, zatwierdzające, wykreślające
- **218** decyzji płatniczych na sumę **22 565,50 zł**

Winnych zaniedbań stwierdzonych na podstawie przeprowadzonych kontroli i rekontroli, ukarano **43** mandatami na łączną kwotę **7 950,00zł.** w tym obiektach materiałów i wyrobów przeznaczonych do kontaktu z żywnością nałożono 2 mandaty na sumę 1000,00zł. Skierowano **4** wnioski o nałożeniu kary pieniężnej do Wielkopolskiego Państwowego Wojewódzkiego Inspektora Sanitarnego w Poznaniu na zakłady: żywienia zbiorowe otwarte- 3 w obiektach małej gastronomii, gdzie wymierzono kary pieniężne na łączną sumę **1700,00zł.** Plus 1 wniosek o ukaranie dot. obrotu suplementami diety w sklepie z dopalaczami.





OCENA STANU SANITARNEGO POWIATU ŻŁOTOWSKIEGO ZA ROK 2010



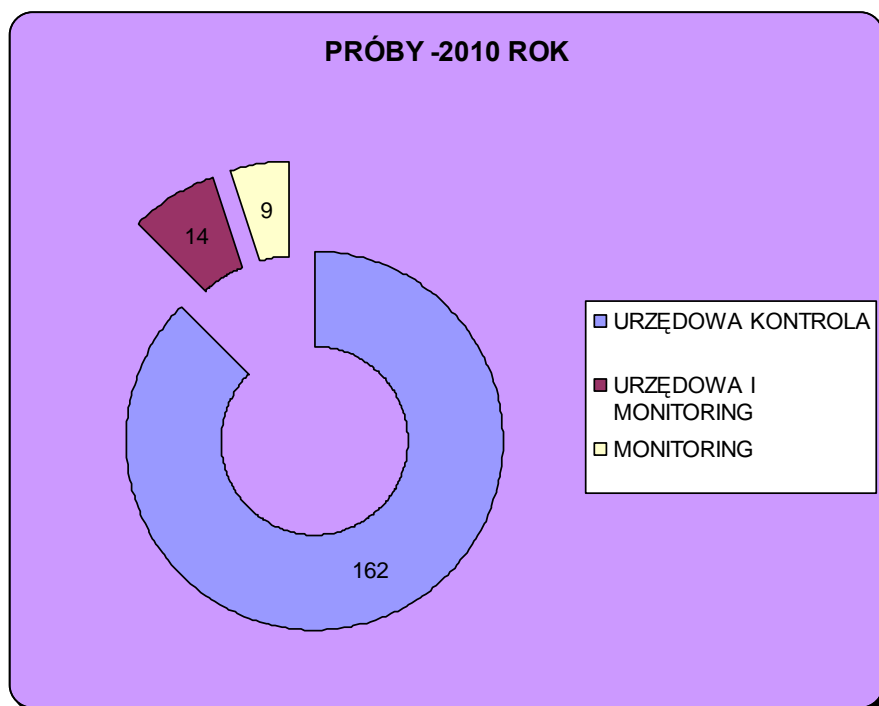
W roku sprawozdawczym pobrano **185** prób, w tym **23** próby kwestionowano lub były opatrzone uwagami, co stanowi 12% do ogólnej liczby pobranych próbek w roku 2010r.:

- 10 próbek grzybów pobranych w ramach kontroli granicznej w celu dopuszczenia do obrotu - z uwagi na zawyżoną zawartość grzybów pierwotnie zaczerwionych
- 1 próba żywności wzbogaconej - z uwagi na nieprawidłowe znakowanie
- 6 prób mięsa drobiowego - z uwagi na obecność pałeczek Salmonelli
- 2 próby lodów z automatu - z uwagi na zawyżoną liczbę bakterii Enterobacteriaceae
- 1 próba wyrobów do kontaktu z żywnością-z uwagi na przekroczenie limitu migracji ołowiu i kadmu
- 1 próba wyrobów ciastkarskich - z uwagi na zanieczyszczenie próby bakteriami Bacillus cereus
- 2 próby mleka spożywczego- z uwagi zanieczyszczenie próby bakteriami z rodziny Enterobacteriaceae

Na rok 2010 planowano do poboru 122– pobrano wszystkie. Dodatkowo pobrano **63** próby:

- 26 prób tzw. dopalaczy
- 18 prób z importu w celu dopuszczenia do obrotu
- 3 próby kosmetyków
- 10 prób lodów z uwagi na zawyżoną liczbę bakterii Enterobacteriaceae przy pierwszym pobraniu próby
- 5 prób mięsa drobiowego (skrzydełka drobiowe) z uwagi na obecność pałeczek Salmonella stwierdzoną przy pierwszym pobraniu
- 1 próba wyrobów ciastkarskich

W roku 2010 do badań mikrobiologicznych pobrano 84 próby, a 101 prób przebadano w zakresie fizykochemii. W ramach urzędowej kontroli pobrano 162 próby, w ramach urzędowej kontroli i monitoringu pobrano 14 próbek, a w ramach monitoringu pobrano 9 prób.





OCENA STANU SANITARNEGO POWIATU ZŁOTOWSKIEGO
ZA ROK 2010



PRÓBY POBRANE W 2010r.				
OBIEKTY		URZĘDOWE	URZĘDOWE I MONITORING	MONITORING
Piekarnie	04	1 metale		
Ciastkarnie	05	6 mikrobiologia		
Przetwórnice owocowo-warzywne i grzybowe	06	17 import 4 metale 4 substancje dodatkowe	3 pestycydy	2 skażenia promieniotwórcze
Zakład przemysłu zbożowo-młynarskiego	11	1 metale		
Sklepy spożywcze	22	1 azotany 13 metale 9 substancje dodatkowe 3 aflatoksyny 55 mikrobiologia	3 metale 3 znakowanie 1 pestycydy 2 benzo(a)piren	6 mikrobiologia
<i>W tym supermarkety</i>	22a	3 substancje dodatkowe 2 metale 10 mikrobiologia	1-znakowanie 2 benzo(a)piren	1 mikrobiologia
Hurtownie	24		2 pestycydy	
Inne miejsca obrotu (dopalacze)	27	26 dopalacze		
Zakłady żywienia zbiorowego otwarte	28	15 mikrobiologia		
<i>W tym mała gastronomia</i>	28a	15 mikrobiologia		
Miejsca obrotu przedmiotami użytku	32	4 materiały i wyroby		1 materiały i wyroby
<i>W tym sklepy</i>	32b	4 materiały i wyroby		1 materiały i wyroby
Kosmetyki obrót		1 barwniki 2 mikrobiologia		
RAZEM		162	14	9

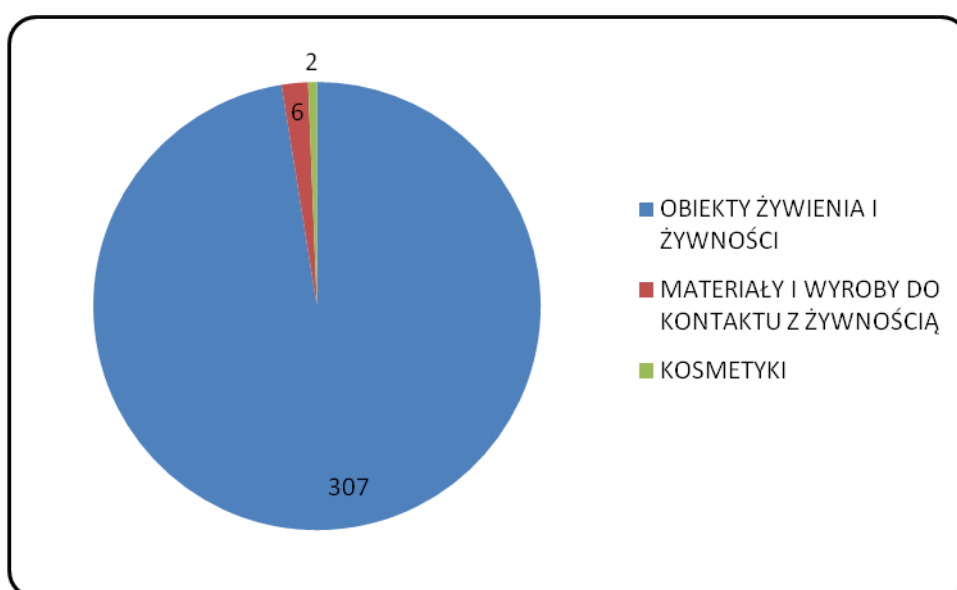
Stan sanitarny nadzorowanych obiektów oceniany był przez pracowników Sekcji HŻŻiPU Powiatowej Stacji Sanitarnej-Epidemiologicznej w Złotowie zgodnie z jednolitymi procedurami urzędowej kontroli żywności, materiałów i wyrobów przeznaczonych do kontaktu z żywnością oraz kosmetyków uwzględniającymi przepisy w zakresie wymagań higieniczno-sanitarnych. W roku sprawozdawczym 2010 wszystkie grupy obiektów otrzymały ocenę pozytywną.

W roku 2010 oceniono łącznie **315** obiektów, w tym:

- **307** w obiektach żywności i żywienia
- **6** w wytwórniach i miejscach materiałów i wyrobów do kontaktu z żywnością
- **2** w obiektach obrotu kosmetykami.

Wszystkie zakłady otrzymały oceny zgodne z wymaganiami w obiektach żywności i żywienia, materiałów i wyrobów oraz w obiektach obrotu kosmetykami.

Liczba ocenionych zakładów w 2010r.



KONTROLE ŚRODKÓW TRANSPORTU ŻYWNOCI

W roku sprawozdawczym 2010 przeprowadzono 4 kontrole sanitarnych środków transportu:

- wydano 4 decyzji zatwierdzających,

Zakłady produkujące żywność posiadają na ogół własne środki transportu, na które uzyskały decyzję Państwowego Powiatowego Inspektora Sanitarnego w Złotowie. Większe zakłady, które prowadzą działalność w zakresie handlu w Unii Europejskiej, korzystają z usług specjalistycznych firm transportowych.



OCENA STANU SANITARNEGO POWIATU ZŁOTOWSKIEGO ZA ROK 2010



ILOŚĆ SKONTROLOWANYCH	ILOŚĆ KONTROLI	ILOŚĆ OCENIONYCH	STWIERDZONE NIEPRAWIDŁOWOŚCI	OGÓLNA OCENA
4	4	0	-	Wydano 4 decyzje zatwierdzających w zakresie przewozu artykułów spożywczych środkami transportu.

KONTROLE ZAKŁADÓW ŻYWIENIA ZBIOROWEGO OTWARTEGO

W roku sprawozdawczym 2010 działalność prowadziło **121** zakładów, w tym **74** małej gastronomii

- 94 skontrolowano, w tym 50 małej gastronomii
- 78 sklasyfikowano, w tym 39 małej gastronomii
- 134 kontrole, w tym 69 małej gastronomii
w tym 3 kontrole interwencyjne w małej gastronomii
- 17 mandatów karnych na 2800zł, w tym 9 na 1700zł w małej gastronomii
- 3 wnioski o nałożenie kar pieniężnych przez WPWIS dot. małej gastronomii.
WPWIS nałożył karę łączną 1700zł.
- 20 decyzji na poprawę stanu sanitarno-technicznego w tym 9 w małej gastronomii
- 35 decyzji zatwierdzających, w tym 19 małej gastronomii
- 2 upomnienia, w tym 1 w małej gastronomii
- pobrano 15 próbek (mała gastronomia), 2 kwestionowano

W 93 zakładach żywienia otwartego, w tym 50 małej gastronomii wdrożono GHP/GMP oraz w 48 zakładach, w tym 8 małej gastronomii wdrożono i utrzymuje się system HACCP

Kontrole interwencyjne/1/ przeprowadzono w wyniku złożenia skargi przez interesanta na pijalnię piwa, która prowadzi działalność niezgodnie z decyzją wydaną przez PPIS w Złotowie. Przeprowadzono kontrolę, która wykazała iż skarga jest zasadna. Został złożony wniosek o nałożenie kary pieniężnej przez WPWIS w Poznaniu. Następne kontrole interwencyjne/2/ zostały przeprowadzone w związku z kwestionowanymi próbami lodów.

Decyzje na poprawę stanu sanitarno-technicznego dotyczyły :

- doprowadzić do właściwego stanu sanitarno-technicznego ściany i sufity we wszystkich pomieszczeniach baru
- doprowadzić do właściwego stanu sanitarno-technicznego szafki kuchenne
- doprowadzić do właściwego stanu sanitarno-technicznego sufit w sali konsumpcyjnej za bufetem
- doprowadzić do właściwego stanu sanitarno-technicznego blaty kuchenne
- doprowadzić do właściwego stanu sanitarno-technicznego szafki w kuchni



OCENA STANU SANITARNEGO POWIATU ŻŁOTOWSKIEGO ZA ROK 2010



- doprowadzić do właściwego stanu sanitarno-technicznego blat na stole w kuchni,
- doprowadzić do prawidłowego stanu sanitarno-technicznego elementy grzewcze w pomieszczeniu kuchni
- zapewnić ciepłą bieżącą wodę w sanitariatach dla konsumentów

Mandaty karne /**17 na 2800 zł**/ nakładano na niezachowanie należytego stanu sanitarnego :

- brudne jajka przechowywane z innymi art. spożywczymi w kuchni czystej,
- produkty wymagające obróbki wstępnej przechowywane w kuchni właściwej
- jaja myte i dezynfekowane w kuchni czystej,
- kwestionowane próby lodów
- brudne urządzenia chłodnicze,
- brudne podłogi w kuchni
- w szatni przechowywane artykuły spożywcze
- gotowe potrawy mrożone bez oznakowania

Skierowano **3** wnioski o ukaranie grzywny do PWIS w Poznaniu. Wszystkie wnioski dotyczyły punktów małej gastronomii za prowadzenie działalności w zakresie produkcji w całym ciągu technologicznym, tj. od surowca do gotowej potrawy, co jest niezgodne z decyzją zatwierdzającą zakład wydaną przez PPIS w Żłotowie .

NADZÓR NAD SUPLEMENTAMI , ŚRODKAMI SPECJALNEGO PRZEZNACZENIA ŻYWIENIOWEGO ORAZ ŚRODKAMI SPOŻYWCZYMI WZBOGACONYMI WITAMINAMI LUB SKŁADNIKAMI MINERALNYMI

Nadzór nad suplementami, środkami specjalnego przeznaczenia żywieniowego oraz środkami spożywczymi wzbogacanymi witaminami lub składnikami mineralnymi objął **15** produktów w roku 2010:

- 5** suplementów diety,
- 9** środków spożywczych wzbogaconych witaminami lub składnikami mineralnymi,
- **1** środek specjalnego przeznaczenia żywieniowego.

W związku ze stwierdzanymi nieprawidłowościami dotyczącymi przede wszystkim nieprawidłowego znakowania przesłano **7** pism informacyjnych o stwierdzonych nieprawidłowościach do Powiatowych Stacji Sanitarno-Epidemiologicznych, na terenie których znajdują się producenci lub dystrybutorzy kwestionowanych produktów celem wykorzystania służbowego.



MIEJSCA OBROTU DOPALACZAMI

LICZBA SKONTROLOWANYCH MIEJSC OBROTU	LICZBA OBIEKTÓW ZAMKNIĘTYCH	LICZBA KONTROLI MIEJSC SPRZEDAŻY	LICZBA OBIEKTÓW OTWARTYCH	LICZBA POBRANYCH PRÓBEK
1	1	4	1	26

Dnia 02 października 2010r. pracownicy Powiatowej Stacji Sanitarno-Epidemiologicznej w Złotowie, zgodnie decyzją Głównego Inspektora Sanitarnego, wycofali z obrotu na terenie powiatu złotowskiego wyroby określone jako przeznaczone do celów kolekcjonerskich, mogące mieć wpływ na bezpośrednie zagrożenie życia lub zdrowia ludzi. W trakcie przeprowadzonych czynności kontrolnych pobrano do badań 26 prób dopalaczy. Nakazano zaprzestania działalności.

NADZÓR NAD PRZEDMIOTAMI UŻYTKU, JAKOŚĆ ZDROWOTNA
PRZEDMIOTÓW UŻYTKU.

Pod nadzorem Sekcji ŻŻIPU w zakresie przedmiotów użytku jest:

- 15 obiektów, w tym 3 wytwornie materiałów i wyrobów przeznaczonych do kontaktu z żywnością
- 11 skontrolowanych, w tym 3 wytwornie materiałów i wyrobów
- 6 sklasyfikowano, w tym 2 wytwornie materiałów w i wyrobów
- 17 kontroli w tym 5 interwencyjnych-1 w wytwórni materiałów i wyrobów
- 3 decyzje, w tym 1 unieruchomienia zakładu-wytwórnia materiałów i wyrobów
- 2 mandaty na 1000zł, w tym 1 w wytwórni materiałów i wyrobów/
- pobrano 5 próbek (1 kwestionowana)

Nadzór sanitarny nad materiałami i wyrobami przeznaczonymi do kontaktu z żywnością obejmuje zarówno sanitarno-higieniczne warunki produkcji i obrotu, jak i bezpieczeństwo zdrowotne tych materiałów i wyrobów.

Na terenie działalności PSSE Złotów działają 3 wytwornie materiałów i wyrobów przeznaczonych do kontaktu z żywnością. W wytwórniach materiałów i wyrobów wykonuje się nadruki na opakowaniach przeznaczonych do kontaktu z żywnością, wykonuje się również laminaty np. papier-aluminium. Zakłady zlecają badania gotowego produktu-badania mikrobiologiczne oraz fizykochemiczne. Z rąk pracowników 2x w roku pobierane są wymazy czystościowe. W 3 zakładach prowadzi się zasady GHP/GMP oraz w 1 system HACCP W nadzorowanych obiektach przeprowadzono 17 kontroli i rekontroli, w tym 12 w miejscach obrotu materiałami i wyrobami do kontaktu z żywnością. Przeprowadzono 5 kontroli interwencyjnych/1 w wytwórni materiałów i wyrobów przeznaczonych do kontaktu z żywnością i 4 w miejscach obrotu materiałami i wyrobami przeznaczonymi do kontaktu z żywnością, w tym 3 w związku z powiadomieniem w systemie RASFF.



OCENA STANU SANITARNEGO POWIATU ŻŁOTOWSKIEGO ZA ROK 2010



Kontrolę interwencyjną przeprowadzono w związku ze skargą złożoną przez interesanta na zły stan sanitarno –techniczny wytwórni. Przeprowadzono kontrolę podczas której stwierdzono: brudne podłogi, zakurzony towar, brak części ściany w magazynie z towarem, w pomieszczeniu produkcji woreczków przeznaczonych do kontaktu z żywnością bardzo brudno, duże ilości brudnego zbędnego sprzętu/szmaty, gruz, folia/. Zakład nie posiadał zaświadczenia o wpisie do rejestru zakładów podlegających urzędowej kontroli organów PIS. Właściciel został ukarany mandatem karnym w wysokości 500zł oraz Państwowy Powiatowy Inspektor Sanitarny w Żłotowie wydał decyzję zakazującą prowadzenia działalności zakładu w zakresie produkcji i magazynowania materiałów i wyrobów. Kontrola sprawdzająca wykazała usunięcie uchybień i decyzja zakazu została uchylona.

Przeprowadzono również 1 kontrolę interwencyjną w związku z kwestionowanymi wynikami prób szklanek. Niezwłocznie po otrzymaniu informacji o kwestionowanych wynikach badań kwestionowany produkt wycofano za sprzedaży.

W roku sprawozdawczym 2010 otrzymano 8 powiadomień w ramach systemu RASFF dotyczące materiałów i wyrobów do kontaktu z żywnością.

KOSMETYKI

W roku sprawozdawczym 2010 działalność prowadziło 5 obiektów obrotu kosmetykami, skontrolowano 5 obiektów. W ramach urzędowej kontroli pobrano 3 próby kosmetyków – nie kwestionowano. Przeprowadzono 19 kontroli ,w tym dokonano 2 ocen w zakresie znakowania opakowań jednostkowych. Przeprowadzono również kontrole w związku z powiadomieniem w systemie RAPEX. Co kwartał państwowy Powiatowy Inspektor sanitarny w Żłotowie przesyła sprawozdanie z prowadzonego nadzoru nad kosmetykami.

Kontrole przestrzegania przepisów określających wymagania higieniczno- zdrowotne warunków i stanu sanitarnego zakładów pracy, a zwłaszcza zapobiegania powstawania chorób zawodowych i innych związanych z warunkami pracy.

Pod nadzorem sekcji higieny pracy w 2010r. znajdowało się **223** zakłady, w których zatrudnionych było **5654** pracowników.

Ocenę warunków zdrowotnych środowiska pracy dokonano poprzez kontrolę przestrzegania przepisów określających wymagania higieniczne i zdrowotne dotyczące warunków pracy ze szczególnym uwzględnieniem podanych niżej tematów zamierzeń dot.:

- legalnego obrotu prekursorami narkotyków zgodnie z formularzami INCB
- wprowadzania do obrotu produktów biobójczych zawierających substancje czynne wymienione w decyzjach Komisji o niewłączaniu niektórych substancji do załącznika I, IA lub IB do dyrektywy 98/8/WE
- realizacji inicjatyw Forum wymiany informacji Europejskiej Agencji Chemikaliów w zakresie egzekwowania przepisów rozporządzenia REACH
- warunków pracy pracowników pływalni krytych w zakresie zagrożeń chemicznych
- nadzoru nad zakładami charakteryzującymi się szczególnie szkodliwymi warunkami pracy
- oceny narażenia zawodowego pracowników zatrudnionych w warunkach narażenia na hałas i drgania mechaniczne



OCENA STANU SANITARNEGO POWIATU ŻŁOTOWSKIEGO ZA ROK 2010



- przygotowania pracodawców pod kątem przestrzegania przepisów i zasad bhp podczas prac usuwania bądź zabezpieczania wyrobów zawierających azbest
- warunków pracy i wypełniania przez pracodawców obowiązków wynikających z oceny ryzyka zawodowego pracowników zatrudnionych przy procesach galwanotechnicznych

Działalność kontrolna:

- liczba kontroli ogółem- **167**
- liczba kontroli przeprowadzonych w ramach nadzoru nad substancjami i preparatami chemicznymi- **50**
- liczba kontroli przeprowadzonych w ramach nadzoru nad produktami biobójczymi- **27**
- liczba kontroli przeprowadzonych w zakresie substancji, preparatów, czynników lub procesów technologicznych o działaniu rakotwórczym lub mutagennym w środowisku pracy- **18**
- liczba kontroli przeprowadzonych w ramach nadzoru nad czynnikami biologicznymi w środowisku pracy- **1**
- liczba kontroli przeprowadzonych w ramach nadzoru nad środkami ochrony roślin- **17**

Działalność kontrolna w zakresie **substancji i preparatów chemicznych**

Liczba kontroli przeprowadzonych u:

- producentów- **5**
- dystrybutorów- **16**
- stosujących- **33**

Uchybienia stwierdzono w **8** zakładach. Wydano 8 decyzji administracyjnych w tym zakresie, 6 z nich wykonano, 2 są w toku. W porównaniu z rokiem ubiegłym liczba decyzji spadła o 7.

Decyzje dotyczyły: uwzględnienia w ocenie ryzyka zawodowego wszystkich wymaganych przepisami informacji dotyczących występujących w środowisku pracy czynników chemicznych, zapewnienia instrukcji bhp dot. stosowania preparatów chemicznych oraz postępowania w sytuacjach awaryjnych, zapewnienia urządzenia do płukania oczu i urządzenia pomocniczego do przelewania substancji i mieszanin chemicznych, zapewnienia oznakowania pojemników z chemikaliami, zapewnienia prawidłowych pojemników do transportu chemikaliów, umieszczenia urządzenia do płukania oczu w łatwo dostępnym miejscu, zapewnienia właściwych środków ochrony indywidualnej dla pracujących z chemikaliami, określenia i wdrożenia procedury działania celem zapewnienia bezpieczeństwa i ochrony zdrowia pracownikom na stanowiskach, na których stosowane są substancje i mieszaniny, gdzie istnieje zagrożenie wypadkiem lub awarią, właściwego magazynowania chemikaliów, przedstawienia do wglądu wyników badań i pomiarów dot. czynników chemicznych, zapewnienia prawidłowej posadzki w magazynie chemikaliów i laboratorium, przedstawienia do wglądu aktualnego spisu stosowanych substancji i preparatów chemicznych, zapewnienia kart charakterystyki i instrukcji magazynowej.

Działalność kontrolna w zakresie **substancji, preparatów, czynników lub procesów technologicznych o działaniu rakotwórczym**

Liczba skontrolowanych zakładów – **13**, liczba kontroli **18**.

W skontrolowanych zakładach ogółem ekspozowanych **190** pracowników, w tym narażonych **44**.

Uchybienia stwierdzane podczas kontroli to:



OCENA STANU SANITARNEGO POWIATU ŻŁOTOWSKIEGO ZA ROK 2010



- brak rejestru prac narażających na działanie czynników rakotwórczych- 2 zakłady
- brak rejestru pracowników narażonych na działanie czynników rakotwórczych- 2 zakłady
- brak informacji do PWIS – 2 zakłady
- w ocenie ryzyka zawodowego brak wszystkich wymaganych przepisami informacji dotyczących czynników rakotwórczych- 3 zakłady
- brak do wglądu planu usuwania wyrobów zawierających azbest- 2 zakłady
- pracowników nie informuje się na bieżąco o narażeniu na działanie czynnika rakotwórczego- 1 zakład
- w ocenie ryzyka zawodowego nie uwzględniono narażenia na działanie czynnika rakotwórczego- 1 zakład
- brak przeszkolenia pracowników w zakresie występujących w środowisku pracy czynników rakotwórczych- 1 zakład
- w rejestrze prac, których wykonywanie powoduje konieczność pozostawanie w kontakcie z wyrobami zawierającymi azbest, nie uwzględniono wszystkich wymaganych przepisami informacji- 1 zakład

Liczba skontrolowanych zakładów, w których stwierdzono uchybienia- 4.

Wszystkie uchybienia usunięto.

Liczba wydanych decyzji- 4.

Czynniki rakotwórcze występujące w zakładach pracy na terenie działalności PSSE Żłotów to: pył drewna twardego, azbest, impregnaty do drewna, bezwodnik kwasu chromowego.

Zakłady poprawiają stan bezpieczeństwa przy pracy z czynnikami rakotwórczymi poprzez stosowanie środków ochrony indywidualnej i zbiorowej.

Chorób zawodowych wywołanych działaniem czynnika rakotwórczego nie notowano

W zakresie czynników biologicznych :

- liczba zakładów skontrolowanych – 1
- liczba przeprowadzonych kontroli - 2
- liczba wydanych decyzji - 1

Stwierdzone uchybienie to:

- w ocenie ryzyka zawodowego nie uwzględniono wszystkich wymaganych przepisami informacji dotyczących czynników biologicznych- 1 zakład

Obecnie nie toczy się żadne postępowanie administracyjne dotyczące szkodliwych czynników biologicznych występujących w skontrolowanych zakładach pracy.

W zakresie warunków pracy podczas zabezpieczania/usuwania wyrobów zawierających azbest:

W siedzibach 6 firm przeprowadzono 9 kontroli.

Stwierdzone uchybienia to:

- w ocenie ryzyka zawodowego nie uwzględniono wszystkich wymaganych przepisami informacji dotyczących czynników rakotwórczych.- 3 zakłady.
- brak do wglądu rejestru prac narażających na działanie czynników rakotwórczych - 2 zakłady.
- brak do wglądu rejestru pracowników narażonych na działanie czynników rakotwórczych- 2 zakłady.
- brak do wglądu planu usuwania wyrobów zawierających azbest- 2 zakłady.



OCENA STANU SANITARNEGO POWIATU ŻŁOTOWSKIEGO ZA ROK 2010



- w rejestrze prac, których wykonywanie powoduje konieczność pozostawania w kontakcie z wyrobami zawierającymi azbest nie podano wszystkich wymaganych przepisami informacji- 1 zakład.
- brak do wglądu corocznej informacji dot. czynników rakotwórczych, przekazywanej do WPWIS za pośrednictwem PPIS w Pile- 1 zakład.

Liczba wydanych zaleceń doraźnych- 3 wydane w 1 zakładzie:

- zapewnić prawidłowy, z certyfikatem na znak bezpieczeństwa kombinezon ochronny
- umieścić w strefie prac rozbiórkowych, w widocznym miejscu, tablice informacyjne
- zabezpieczyć i oznakować, w prawidłowy sposób, odpady zawierające azbest

Wszystkie uchybienia usunięto.

Chorób zawodowych spowodowanych działaniem azbestu nie odnotowano.

Badania i pomiary środowiskowe nie były przeprowadzane.

W zakresie środków ochrony roślin:

Przeprowadzono 13 kontroli sanitarnych u sprzedających i 4 u stosujących środki ochrony roślin. Wystawiono 1 decyzję administracyjną, która dotyczyła zapewnienia dwukomorowego zlewozmywaka w pomieszczeniu socjalnym u sprzedającego.

Ogółem wydano:

- 52 decyzje, w tym 30 administracyjnych nakazu, 2 dotyczące chorób zawodowych, 16 zmieniających termin nakazu, 4 dot. umorzenia,
- 4 upomnienia,
- 33 decyzji płatniczych

Działania podjęte przez zakłady w celu poprawienia warunków pracy:

- wyeliminowano przekroczenie NDN hałasu poprzez wymianę zużytych części maszyn- 1 zakład
- wyeliminowano przekroczenia NDS pyłu poprzez systematyczny przegląd i usprawnienie wentylacji, zastosowanie automatycznego podajnika trocin do pieca oraz zastąpienie obsługi ręcznej rębaka taśmociągami- 3 zakłady
- wyłączono z eksploatacji maszynę emitującą hałas- m1 zakład
- częściowo wymieniono park maszynowy- 3 zakłady
- przeniesiono urządzenia emitujące hałas do oddzielnych pomieszczeń- 1 zakład
- zwiększono powierzchnię stanowisk pracy poprzez rozśrodkowanie maszyn- 1 zakład
- wykonano nową obudowę dźwiękochłonną strugarek czterostronnych- 1 zakład

Wydano 1 decyzje o stwierdzeniu choroby zawodowej- astma oskrzelowa u prowadzącego indywidualne gospodarstwo rolne.

Kontrola przestrzegania przepisów określających wymagania higieniczne i zdrowotne środowiska, a zwłaszcza czystość powietrza atmosferycznego, gleby, wody i innych elementów środowiska, tzn. nieruchomości, obiektów użyteczności publicznej, dróg, ulic, środków komunikacji publicznej, urządzeń wodnych, kąpielisk, dworca PKP i PKS.

Pod nadzorem Sekcji Higieny Komunalnej w roku sprawozdawczym 2010 znajdowały się następujące obiekty /stan na 31.12.2010/:



OCENA STANU SANITARNEGO POWIATU ŻŁOTOWSKIEGO ZA ROK 2010



- urządzenia wodne /w tym studnie publiczne/	- 76 /w tym 15/
- obiekty użyteczności publicznej	- 200
- obiekty służby zdrowia	- 101.

Sekcja Higieny Komunalnej przeprowadziła w trakcie 2010 roku **437** kontroli sanitarnych obiektów:

- kontrola urządzeń wodnych	- 62
- kontrole jakości wody pitnej	- 26
- kontrola obiektów służby zdrowia	- 96
- kontrola obiektów użyteczności publicznej	- 189
- kontrole środków transportu /autobus, karetka, karawan/	- 10
- kontrole miejsc wykorzystywanych do kąpielii	- 5
- kontrole jakości wody w kąpieliskach	- 36
- kontrole basenu kąpielowego	- 3
- kontrola jakości wody z basenu	- 10

Wydano **137** decyzji administracyjnych z uwagi na zły stan techniczny skontrolowanych obiektów, umorzenie postępowania lub zmianę decyzji własnej na wniosek strony, wydanie zgody na prowadzenie działalności. Decyzje wydano na:

- obiekty służby zdrowia	- 0
- obiekty użyteczności publicznej	- 27
- wodociągi /zły stan ujęcia wody i umorzenie postępowania/	- 1 i 2
- złą jakością wody pitnej	- 5
- dobrą jakością wody pitnej	- 47
- ekshumacją i / lub przewozem zwłok	- 55

Mandatów karnych nie nakładano.

Ponadto wydano:

- 9 postanowień na sprowadzenie zwłok,
- 2 postanowienia na obiekty służby zdrowia,
- 2 upomnienia na obiekt wodny,
- 1 opinię sanitarną na placówkę służby zdrowia,
- 5 opinii na imprezy masowe organizowane w sezonie letnim.

W przypadku stwierdzenia nieprawidłowości w trakcie prowadzonych czynności kontrolnych, bądź złej jakości wody obciążano strony kosztami. Łącznie wystawiono 54 decyzje płatnicze.

W trakcie roku pobrano łącznie **335** próbek tj.:

- 208 wody pitnej,
- 55 wody z basenu,
- 72 wody z kąpielisk.

Jakość wody na terenie powiatu.

Jakość wody pitnej kontrolowano we wszystkich nadzorowanych wodociągach. Najczęściej stwierdzane przekroczenia dotyczyły zawyżonej ilości manganu, mętności i żelaza, sporadycznie stwierdzano również przekroczenia mikrobiologiczne.



W przypadku stwierdzenia niewłaściwej jakości wody pitnej – mając na uwadze liczbę pobranych próbek oraz wielkość stwierdzonych przekroczeń - informowano na bieżąco właścicieli / zarządców wodociągów o zaistniałej sytuacji, wydawano decyzje administracyjne, bądź zalecano przeprowadzenie działań naprawczych i okazania do wglądu niekwestionowanych wyników badania próbek wody potwierdzających skuteczność podjętych prac, a także informowano odbiorców wody w formie komunikatów.

Na podstawie przeprowadzonych czynności kontrolnych na koniec roku negatywnie oceniono 10 wodociągów (7 z uwagi na złą jakość wody pitnej, 1 z uwagi na braki w ogrodzeniu wokół stacji uzdatniania wody, 1 w związku ze złym stanem ujęcia wody oraz 1 z uwagi na złą jakość wody i jednocześnie brak ogrodzenia wokół stacji uzdatniania wody). W związku z powyższym PPIS w Żłotowie wszczął postępowanie administracyjne wobec stron.

Zgodnie z wytycznymi rozporządzenia Ministra Zdrowia z dnia 29 marca 2007r w sprawie jakości wody przeznaczonej do spożycia przez ludzi uznaje się, iż woda jest bezpieczna dla zdrowia, jeżeli jest wolna od mikroorganizmów chorobotwórczych i pasożytów w liczbie stanowiącej potencjalne zagrożenie dla zdrowia ludzkiego, wszelkich substancji w stężeniach stanowiących potencjalne zagrożenie dla zdrowia ludzkiego oraz nie ma agresywnych właściwości korozyjnych i spełnia:

- 1) podstawowe wymagania mikrobiologiczne określone w załączniku nr 1 do ww rozporządzenia,
- 2) podstawowe wymagania chemiczne określone w załączniku nr 2 do ww rozporządzenia.

W przypadku jednego z wodociągów do końca 2011r obowiązuje decyzja na przydatność wody do spożycia na warunkach przyznanego odstępstwa /z uwagi na przekroczenie dopuszczalnych wartości dla azotanów – parametr z załącznika nr 2/. Ponadto nakazano zarządcy wodociągu zapewnić osobom z tzw. „grupy ryzyka” wodę pitną o właściwej jakości.

W roku 2010 nie kontrolowano jakości wody ze studni publicznych.

Kapieliska i basen kąpielowy.

Kapieliska.

Liczba obiektów – 5

W trakcie sezonu letniego sprawowano nadzór sanitarny nad kąpieliskami: zorganizowanymi:

1. jez. Zaleskie Żłotów, ul. Jeziorna
2. jez. Zaleskie Żłotów, ul. Wioślarska

prowizorycznymi:

3. jez. Leśne Jastrowie
4. jez. Leśny Bąk Okonek
5. jez. Borowno Kujan.

Na terenie kąpielisk zorganizowanych znajdują się zaplecza sanitarne (toalety, natryski, przebieralnie), wraz z pomieszczeniami socjalnymi dla ratowników. Obiekty wyposażone w instalację wodociągowo – kanalizacyjną. Na odpady komunalne zapewniono zamykane pojemniki, odbiór odpadów odbywał się na podstawie umowy z firmą MZUK w Żłotowie. Zapewniono właściwie dobrane środki czystościowe i dezynfekcyjne. Teren przyległy zagospodarowany, utrzymany czysto. W sezonie letnim nad bezpieczeństwem osób kąpiących się czuwali zatrudnieni ratownicy.



OCENA STANU SANITARNEGO POWIATU ŻŁOTOWSKIEGO ZA ROK 2010



Teren kąpielisk prowizorycznych zagospodarowany i utrzymany w czystości. Wyznaczone zostały strefy do kąpieli, oraz dla osób nie umiejących pływać. Pomosty w dobrym stanie technicznym. Na terenie kąpielisk zapewniono zaplecza sanitarne. Na odpady komunalne wystawione zostały pojemniki, za odbiór odpadów odpowiadają specjalistyczne firmy. Na wszystkich kąpieliskach z wyjątkiem Kujania zapewniono nadzór ratownika.

Poboru próbek wody dokonywano w dwutygodniowych odstępach. W trakcie czynności kontrolnych stwierdzono intensywny zakwit sinic na jednym z kąpielisk, wobec czego PPIS w Żłotowie wydał decyzję o zakazie kąpieli. Ponadto w kilku próbkach stwierdzono zaniżoną zawartość tlenu rozpuszczonego i zawyżoną wartość BZT₅, co nie stanowiło jednak zagrożenia dla zdrowia lub życia osób kąpiących.

Na bieżąco informowano ludność powiatu o przydatności wody do kąpieli w nadzorowanych obiektach w formie komunikatów umieszczanych na stronie internetowej stacji.

Basen kąpielowy.

Liczba obiektów – 1

Pływalnia Kryta „LAGUNA” w Żłotowie jest przystosowana dla potrzeb osób niepełnosprawnych. Przeprowadzone kontrole sanitarne nie wykazały nieprawidłowości w zakresie bieżącej czystości obiektu. Pływalnia zaopatrywana jest w wodę z wodociągu miejskiego, nieczystości płynne odprowadzane są do sieci kanalizacyjnej. Odpady komunalne odbierane przez firmę MZUK Sp. z o.o. z siedzibą w Żłotowie. Procesy technologiczne uzdatniania i dezynfekcji wody prowadzone są automatycznie.

Raz w miesiącu pobierano do badań laboratoryjnych próbki wody /w lipcu miała miejsce przerwa technologiczna/. W pobranych próbkach wody stwierdzono incydentalnie obecność bakterii grupy coli, Escherichia coli oraz ogólnej liczby mikroorganizmów w 36⁰C po 48h. Każdorazowo zalecono podjęcie działań mających na celu poprawę mikrobiologicznej jakości wody. Na koniec roku obiekt oceniono pozytywnie.

Obiekty sportowe.

Boiska sportowe.

Liczba obiektów – 5.

Kontrole sanitarne boisk nie wykazały nieprawidłowości. Obiekty ogrodzone, zapewniono trybuny dla kibiców, szatnie i zaplecza sanitarne dla sportowców i obsługi imprez sportowych. Wentylacja grawitacyjna zapewniona. Gospodarka odpadami komunalnymi i ściekami prawidłowa. Na bieżąco przeprowadzane są remonty obiektów w celu zachowania odpowiedniego stanu sanitarno - technicznego.

Hale sportowe.

Liczba obiektów – 4



OCENA STANU SANITARNEGO POWIATU ŻŁOTOWSKIEGO ZA ROK 2010



W trakcie prowadzonych czynności kontrolnych oceniano stan sanitarno – techniczny oraz porządkowy obiektów z uwzględnieniem doboru środków czystościowych i dezynfekcyjnych, ponadto oceniono sposób gospodarki odpadami stałymi i płynnymi oraz zaplecza dla sportowców.

W 2010r nadzorem sanitarnym objęto dodatkowo halę w Zakrzewie, którą na koniec roku – podobnie jako halę w Jastrowiu oraz w Żłotowie przy ul. Boh. Westerplatte - oceniono pozytywnie. Zły stan techniczny stwierdzono w przypadku hali sportowej w Żłotowie przy ul. Mickiewicza.

Obiekty PKS i PKP.

Obiekty PKS

Liczba obiektów – 4

Przeprowadzone kontrole przystanków PKS w Żłotowie, Jastrowiu i Okonku nieprawidłowości nie wykazały. Natomiast czynności kontrolne przeprowadzone na przystanku PKS w Krajence wykazała, iż obiekt jest w złym stanie technicznym (brudne ściany w przedsionku przystanku i w sanitariacie, wybita szyba w drzwiach wejściowych i pomieszczeniu kotłowni). PPIS w Żłotowie wydał decyzję nakazującą zapewnić należyty stan techniczny i estetyczny przystanku. W czasie określonym prawomocną decyzją usterki nie zostały usunięte, a dzierżawca obiektu zrezygnował z zarządzania nim. Trwają ustalenia z urzędem w celu podjęcia dalszych kroków w sprawie. Obiekt oceniono negatywnie.

Ponadto przeprowadzono kontrolę sanitarną 3 środków transportu osobowego.

Obiekty PKP.

Liczba obiektów – 5

Kontrole przystanków PKP nie wykazały nieprawidłowości. Dla korzystających z przystanków w Jastrowiu, Lipce i Okonku zapewniono zamykane poczekalnie. Przy przystankach ustawiono toalety typu TOI-TOI za czystość których odpowiadają wyspecjalizowane firmy na mocy zawartych umów. Na odpady komunalne zapewniono pojemniki. Stan techniczny i porządkowy w dniu kontroli nie budził zastrzeżeń.

Obiekty negatywnie ocenione na koniec roku.

Negatywnie oceniono **12** obiektów z uwagi na zły stan techniczny oraz **8** z uwagi na złą jakość wody pitnej.

Zgłoszenia od mieszkańców.

W roku sprawozdawczym przyjęto od ludności 16 interwencji dotyczących:

- niewłaściwej gospodarki ściekami i odpadami komunalnymi
- złego traktowania zwierząt
- psich odchodów,
- zanieczyszczenia piaskownicy,
- złej jakości wody,



OCENA STANU SANITARNEGO POWIATU ZŁOTOWSKIEGO ZA ROK 2010



- uciążliwego zapachu i hałasu.

Prowadzono czynności kontrolne, wizje, współpracowano z urzędami. W przypadku braku kompetencji sprawę przekazano do załatwienia do właściwych instytucji.

zakończono - 6

zasadne - 3

nie zasadne – 3

sprawy w toku - 0

zostawiona bez rozpatrzenia - 0

przekazano według kompetencji – 10.

III. DZIAŁALNOŚĆ W ZAKRESIE OŚWIATY ZDROWOTNEJ I PROMOCJI ZDROWIA

W 2010 roku Powiatowa Stacja Sanitarno-Epidemiologiczna w Złotowie realizowała następujące programy profilaktyczne:



„Moje Dziecko Idzie do Szkoły”

Główne założenia to podniesienie poziomu wiedzy rodziców dzieci w wieku przedszkolnym na temat wybranych elementów zdrowego stylu życia, ich roli w kształtowaniu prawidłowych nawyków prozdrowotnych u dzieci oraz przekonanie o słuszności podejmowanych działań profilaktycznych zarówno w domu, jaki i w środowisku szkolnym. Program wprowadzono do 13 przedszkoli i 16 oddziałów przedszkolnych szkół podstawowych. Przeszkolono 32 koordynatorów w czasie 2 szkoleń.



„Czyste Powietrze Wokół Nas”

Program ma na celu wzrost kompetencji rodziców w zakresie ochrony dzieci przed ekspozycją na dym tytoniowy oraz zwiększenie umiejętności dzieci w zakresie radzenia sobie w sytuacjach, gdy przebywają w zadymionych pomieszczeniach lub, gdy dorośli palą przy nich tytoń. Program został wprowadzony do przedszkoli (11) przez przeszkolonych koordynatorów programu.



„Trzymaj Formę”

Celem głównym Programu jest edukacja w zakresie trwałego kształtowania prozdrowotnych nawyków wśród młodzieży, poprzez promocję zasad aktywnego stylu życia i zbilansowanej diety w oparciu o indywidualną odpowiedzialność i wolny wybór jednostki. W ramach programu przeprowadzono 2 szkolenia dla koordynatorów szkolnych. Program realizowały szkoły podstawowe – 26 oraz szkoły gimnazjalne – 6.



„Wolność Oddechu – Zapobiegaj Astmie”

Celem programu „Wolność Oddechu – Zapobiegaj astmie” jest poszerzanie wiedzy na temat astmy oskrzelowej oraz wczesne wyłonienie dzieci zagrożonych zachorowaniem, a co za tym idzie – zapobieganie konsekwencjom zdrowotnym, społecznym i ekonomicznym tej choroby. Program był realizowany w 10 szkołach podstawowych powiatu złotowskiego.



„Nie pal przy mnie, proszę”

Główne założenia programu to zmniejszenie narażenia dzieci na bierne palenie tytoniu. W roku szkolnym 2009/2010 został wprowadzony do 1 szkoły podstawowej.



„Znajdź właściwe rozwiązanie”

Celem jest zapobieganie paleniu tytoniu wśród uczniów starszych klas szkół podstawowych i gimnazjum. Program realizowała 1 szkoła podstawowa i gimnazjalna.



„Profilaktyka HIV/AIDS”

Główny cel to ograniczenie liczby nowych zakażeń HIV. W ramach programu przeprowadzono szkolenie Młodzieżowych Liderów Zdrowia dla uczniów szkół ponadgimnazjalnych oraz konkurs dla uczniów klas I-III szkół gimnazjalnych powiatu złotowskiego na prezentację multimedialną pt. „Nie daj szansy AIDS” oraz konkurs profilaktyczny. Ponadto przeprowadzono akcje "Bezpieczne Walentynki" w której udział wzięło 585 uczniów oraz obchody Światowego Dnia AIDS – 998 uczniów.

„Program Ograniczania Zdrowotnych Następstw Palenia Tytoniu w Polsce”

Program ma na celu zmniejszanie zachorowań, inwalidztwa i zgonów wynikających z palenia tytoniu w Polsce poprzez zmniejszenie ekspozycji na dym tytoniowy. Przeprowadzono 2 szkolenia Młodzieżowych Liderów Zdrowia dla uczniów szkół gimnazjalnych oraz ponadgimnazjalnych, obchody Światowego Dnia bez Tytoniu, akcję "Rzuć palenie razem z nami". Wprowadzono konkurs na wiersz pod hasłem: „Palić, nie palić– oto jest pytanie”.



MLZ z szkół gimnazjalnych



I miejsce Malwina Burdelak



II miejsce Oliwia Szpakowicz



III miejsce Patrycja Szczeńsiak



bądźmy zdrowi - wiemy,
więc działamy

Projekt PL0432 „Bądźmy zdrowi – wiemy, więc działamy”

Projekt jest współfinansowany z Mechanizmu Finansowego Europejskiego Obszaru Gospodarczego. Bezpośrednim celem Projektu jest zmniejszenie liczby dzieci i młodzieży narażonych na nadwagę, otyłość i choroby dietozależne na terenie województwa wielkopolskiego, a celem ogólnym jest poprawa stanu zdrowia populacji dzieci i młodzieży w Polsce. W ramach Projektu PL0432 przeprowadzono 4 szkolenia dla koordynatorów oraz badania ankietowe wśród dzieci, młodzieży, rodziców i koordynatorów oraz festyn.



Szkolenie w ramach Projektu

Ponadto podjęto działania dotyczące tzw. dopalaczy oraz grypy. Przeszkolono uczniów szkół ponadgimnazjalnych, prowadzono dystrybucję materiałów informacyjno – edukacyjnych.



Młodzież z szkół ponadgimnazjalnych

W zakresie profilaktyki chorób nowotworowych zwrócono uwagę na skutki nadmiernego promieniowania ultrafioletowego, działaniami objęto 7726 osób. Przeprowadzono ankietyzację, która miała na celu zbadać zachowania zdrowotne kobiet w ciąży. Powiatowa Stacja Sanitarno – Epidemiologiczna w Złotowie przeprowadziła 3 kampanie informacyjne: „Daj szansę swojemu dziecku. Nie daj szansy AIDS”, „Wiedza ratuje życie” oraz kampania



OCENA STANU SANITARNEGO POWIATU ZŁOTOWSKIEGO ZA ROK 2010



dotycząca nowelizacji ustawy o ochronie zdrowia przed następstwami używania tytoniu i wyrobów tytoniowych.

Pracownik Oświaty Zdrowotnej i Promocji Zdrowia na bieżąco informował lokalną prasę na temat realizacji przedsięwzięć prozdrowotnych oraz oceniał działalność oświatowo-zdrowotną prowadzoną przez szkoły.



IV. OCENA SYTUACJI EPIDEMIOLOGICZNEJ W POWIECIE ZŁOTOWSKIM W ROKU 2010.

W roku sprawozdawczym 2010 sytuacja epidemiologiczna przedstawiała się następująco:

- Spadła ilość zatruc pokarmowych wywołanych Salmonellą z 16 w roku 2009 (15 S. Enteritidis i 1 Virchow.) do 13 (9 S. Enteritidis i 1 S. Infantis) w 2 przypadkach nie przeprowadzono typowania (szczepy zniszczono) a w jednym szczep w typowaniu.
 - Wystąpiło 1 ognisko zakażenia pokarmowego do którego doszło w wyniku spożycia *Muchomora Sromotnikowego*. zakażeniu uległy 2 osoby mieszkanki Okonka, obie panie zostały hospitalizowane.
 - Zarejestrowano mały wzrost biegunek u dzieci do lat 2 z 131 w 2009r do 149 w roku 2010 i tak wywołanych adenowirusami (23), rotawirusami (124) i (2) nieokreślone. We wszystkich 149 przypadkach dzieci zostały hospitalizowane i poddane leczeniu.
 - W roku 2010 nie zarejestrowano zachorowań na krztusiec natomiast w roku 2009r było ich 2.
 - Tak jak w roku 2009 zanotowano 4 zachorowania na nagminne zapalenie przyusznic.
 - Wystąpił również mały spadek zachorowań na płonice z 24 w roku 2009, do 20 w 2010r
 - Zanotowano dalszy wzrost zachorowań na ospę wietrzną - z 227 zachorowań w 2009r do 276 w roku 2010.
 - Doszło również do znacznego spadku zachorowań na różyczkę – z 38 w roku 2009 do 9 w 2010r. W 5 przypadkach zachorowały dziewczęta w 1 przypadku chłopiec – stan zaszczepienia jedna dawka , pozostałe 3 przypadki to dziewczęta nie szczepione.
 - W roku 2010 zarejestrowano 2 przypadki WZW typ B – przewlekłe , w roku 2009 zachorowań nie zarejestrowano. Zachorowanie te dotyczyły 2 mężczyzn mieszkańców miasta.
 - W roku 2010 zarejestrowano również 1 przypadek WZW typ C – przewlekłe, w roku 2009 zachorowań nie zarejestrowano. Chory to mężczyzna mieszkaniec miasta (hospitalizacja).
 - W roku sprawozdawczym 2010 tak jak w roku 2009 nie zarejestrowano żadnego przypadku WZW typ B – ostre i WZW typ C – ostre.
 - Tak jak w roku 2009 tak i 2010 nie odnotowano ostrych porażień wiotkich.
 - Zanotowano mały spadek zachorowań na boreliozę i tak w roku 2009 (22) w tym 10 – kobiet i 12 – mężczyzn, tak w roku 2010 (17). We większości przypadków do zakażeń doszło na terenie województwa wielkopolskiego powiecie złotowskim w trakcie wykonywania prac leśnych , grzybobrania., oraz prac w gospodarstwie. W jednym przypadku do narażenia doszło w lesie na terenie powiatu trzcianecko - czarnkowskiego i w jednym w trakcie pobytu w sanatorium w Złocięcu.
- W 9 przypadkach zachorowania zostały potwierdzone badaniami , a w 8 przypadkach na podstawie objawów klinicznych . W 2 przypadkach wystąpiło narażenie zawodowe.
- Tak jak w roku 2009 nie zarejestrowano zachorowań na grypę potwierdzonych badaniami laboratoryjnymi. Jest to spowodowane szczepieniami p/grypie – 1879 w różnych grupach wiekowych.
 - Zarejestrowano również wzrost pogryzień przez zwierzęta z 125 w roku 2009 do 159 w roku 2010. Zwierzęta kęsające to psy, koty, w dwóch przypadkach szczury oraz pojedyncze pokąsania przez knura i dzika. W 20 przypadkach zaistniała konieczność szczepień p/wścieklicznie.



OCENA STANU SANITARNEGO POWIATU ZŁOTOWSKIEGO ZA ROK 2010



W roku sprawozdawczym 2010 zarejestrowano również :

- 2 zachorowania na różę , obie osoby to kobiety mieszkanki miast, w jednym przypadku doszło do hospitalizacji. W roku 2009 odnotowano 4 przypadki róży.
- 2 zachorowania Limfocytarne zapalenie opon mózgowo-rdzeniowych– 17letni mężczyzna mieszkaniec wsi, i 29 letni mężczyzna mieszkaniec miasta, w obu przypadkach chorzy zostali hospitalizowani.
- 2 przypadki Zapalenia opon mózgowo-rdzeniowych –Pneumokokowe – 2letnia dziewczynka, mieszkanka wsi, oraz 4 miesięczny chłopiec również mieszkaniec wsi, w obu przypadkach chorzy zostali hospitalizowani.
- 2 przypadki Bakteryjnego zapalenia opon mózgowych i mózgu inne i nie określone- 8letnia dziewczynka mieszkanka wsi oraz 9 letni chłopiec również mieszkaniec wsi, w obu przypadkach chorzy zostali hospitalizowani.
- 1 przypadek Zapalenia mózgu inne i nie określone 78letnia kobieta mieszkanka wsi, hospitalizowana – zgon odstępiono od sekcji zwłok.
- 1 przypadek – Innego wirusowego zapalenia mózgu nie określone – 26 letni mężczyzna mieszkaniec miasta – hospitalizacja.
- 3 przypadki zatrucia grzybami w tym wspomniane wcześniej 2 osobowe ognisko(2 kobiety mieszkanki Okonka- zatrucie *Muchomorem sromotnikowym*, obie chore zostały poddane hospitalizacji i leczeniu oraz pojedynczy przypadek.- mężczyzna mieszkaniec Złotowa, również zatrucie *Muchomorem sromotnikowym* - hospitalizacja i leczenie. We wszystkich 3 przypadkach osoby chore wyzdrowiały.

W roku sprawozdawczym na terenie naszej działalności nie zarejestrowano zachorowań na chorobę meningokokową.

ZAGADNIENIA EPIDEMIOLOGII- służba zdrowia stacjonarna

- liczba placówek ogółem	- 1
Hospicjum	- 1
- liczba placówek publicznych	- 0
- liczba placówek niepublicznych	- 1
- liczba przeprowadzonych kontroli	- 1 kontrola kompleksowa
- liczba wydanych decyzji	- 0
- liczba postanowień o nałożeniu grzywny	- 0
- liczba wystąpień w trybie art. 30 Ustawy o PIS	- 0

CHARAKTERYSTYKA STANU TECHNICZNEGO, FUNKCJONALNEGO I WYPOSAŻENIA OBIEKTÓW JAKO ELEMENTÓW WPŁYWAJĄCYCH NA STAN SANITARNY PLACÓWEK SŁUŻBY ZDROWIA.

Stan sanitarno-techniczny hospicjum oceniono jako właściwy – nie stwierdzono żadnych uchybień.

Funkcjonalność prawidłowa.

Hospicjum Św. Elżbiety w Złotowie wyposażone są w magazyny na bieliznę czystą i brudną. Nie stwierdzono braków sprzętu medycznego, bielizny, odzieży ochronnej, środków czystości i dezynfekcyjnych, oraz środków higieny.



UTRZYMANIE BIEŻĄCEJ CZYSTOŚCI I PORZĄDKU POMIESZCZEŃ.

Zaopatrzenie w środki dezynfekcyjne i czystościowe zadawalające. Kontrola nie wykazała uchybień w zakresie utrzymania bieżącej czystości.

DEZYNFEKCJA I KOMORY DEZYNFEKCYJNE.

Podczas kontroli stwierdzono prawidłowe przechowywanie i stosowanie środków dezynfekcyjnych.

Stosowano właściwe preparaty do dezynfekcji powierzchni, sprzętu i narzędzi wielokrotnego użycia zgodnie z zaleceniami producentów. Procesy dezynfekcji przeprowadzane są na bieżąco. Nieprawidłowości w procesie odkażania nie stwierdzono.

Nie stwierdzono nieznanomości zasad dezynfekcji, personel jest przeszkolony i zaznajomiony z zasadami dezynfekcji. Środki dezynfekcyjne w zamykanych szafkach, w wydzielonych pomieszczeniach.

Podczas przeprowadzonych kontroli nie pobierano do badań prób roztworów środków dezynfekcyjnych.

ZAGADNIENIA STERYLIZACJI

- W Hospicjum Św. Elżbiety w Złotowie nie stosuje się sprzętu wielokrotnego użycia i nie ma potrzeby prowadzenia sterylizacji. W trakcie kontroli nie stwierdzono nieprawidłowości.

OCENA WYNIKÓW BADAŃ CZYSTOŚCI MIKROBIOLOGICZNEJ ODZIAŁÓW SZPITALNYCH.

W roku sprawozdawczym 2010 nie przeprowadzono badania czystości mikrobiologicznej w hospicjum.

POSTĘPOWANIE ZE ZUŻYTYM MATERIAŁEM OPATRUNKOWYM I SPRZĘTEM JEDNORAZOWYM.

Nie stwierdzono uchybień w postępowaniu ze zużytym materiałem opatrunkowym i sprzętem jednorazowym. Narzędzia o ostrych końcach i krawędziach zbiera się do znormalizowanych pojemników jednorazowego użycia, napełnianych do 2/3 objętości. Pozostałe odpady medyczne umieszcza się w oznakowanych workach foliowych koloru czerwonego. Opracowano i wdrożono procedurę postępowania z odpadami medycznymi.

DEZYNSEKCJA I DERATYZACJA.

W Hospicjum Św. Elżbiety w Złotowie nie stwierdzono obecności karaczanów i gryzoni. Zabiegów dezynsekcyjnych i deratyzacyjnych nie przeprowadzono.



ZAGADNIENIA EPIDEMIOLOGII służba zdrowia otwarta

- liczba placówek ogółem:	- 65
- liczba przychodni, poradni i ośrodków:	- 20
- medyczne laboratoria diagnostyczne	- 2
- inne zakłady opieki zdrowotnej	- 1
- liczba indywidualnych praktyk lekarskich:	- 6
- liczba indywidualnych specjalistycznych praktyk lekarskich:	- 7
- liczba grupowych praktyk lekarskich:	- 2
- liczba indywidualnych praktyk lekarzy dentystów	- 25
- liczba indywidualnych specjalistycznych praktyk lekarzy dentystów	- 0
- liczba grupowych praktyk lekarzy dentystów	- 0
- liczba indywidualnej praktyki pielęgniarstwa	- 0
- liczba indywidualnej specjalistycznej pielęgniarstwa	- 0
- liczba grupowej praktyki pielęgniarstwa	- 0
- inne obiekty świadczące usługi	- 2
- liczba przeprowadzonych kontroli i rekontroli ogółem:	- 83
	/ w tym samodzielnie przez Ep 19
	+ 1 tematyczna /
- liczba wydanych decyzji:	- 0
- liczba nałożonych mandatów:	- 0
- liczba pism w trybie art. 30 ustawy o PIS	- 0
- ceniono negatywnie	- 0

STAN TECHNICZNY, FUNKCJONALNOŚĆ, WYPOSAŻENIE.

W trakcie prowadzenia nadzoru stwierdzono nieprawidłowości. Stan techniczny i funkcjonalność placówek lecznictwa otwartego nie budził zastrzeżeń.

CZYSTOŚĆ BIEŻĄCA.

Kontrole pozostałych zakładów lecznictwa otwartego nie wykazały uchybień stanu sanitarno – higienicznego.



OCENA STANU SANITARNEGO POWIATU ŻŁOTOWSKIEGO ZA ROK 2010



ZAGADNIENIA DEZYNFEKCJI.

W placówkach stwierdzono prawidłowe przygotowanie i stosowanie właściwych stężeń roztworów dezynfekcyjnych. Nie stwierdzono również nieprawidłowości w prowadzeniu procesów dezynfekcji, oraz niezajomości zasad dezynfekcji przez personel. Stosowane środki do dezynfekcji powierzchni, sprzętu i narzędzi wielokrotnego użycia zgodne z wytycznymi PZH. Nie stwierdzono stosowania niewłaściwych preparatów do dezynfekcji.

Sprzęt jednorazowy po użyciu jest składowany na sucho do pudełek znormalizowanych i pojemników wyłożonych workiem foliowym, a następnie przekazywany do utylizacji.

Placówki są wyposażone w wystarczającą ilość środków do dezynfekcji.

ZAGADNIENIA STERYLIZACJI.

W 22 placówkach lecznictwa otwartego korzystano z podręcznych sterylizatori. W placówkach tych prowadzona jest wewnętrzna kontrola procesów sterylizacji przy użyciu testów biologicznych i chemicznych. 8 placówek podpisało umowy na sterylizację z innymi podmiotami, a w 32 placówkach stosuje się wyłącznie sprzęt jednorazowego użycia. Materiał jałowy i sprzęt medyczny przechowywany jest w zamkniętych szafach medycznych. Pakiety z jałowym sprzętem zawierają testy chemiczne, daty sterylizacji i ważności. Dokumentacja procesów sterylizacji prowadzona prawidłowo.

OCENA WYNIKÓW CZYSTOŚCI MIKROBIOLOGICZNEJ.

W roku sprawozdawczym 2010 nie przeprowadzono badań czystości mikrobiologicznej.

POSTĘPOWANIE ZE ZUŻYTYM MATERIAŁEM OPATRUNKOWYM.

Nie stwierdzono uchybień w postępowaniu ze zużytym materiałem opatrunkowym i sprzętem jednorazowym. Narzędzia o ostrych końcach i krawędziach zbiera się do znormalizowanych pojemników jednorazowego użycia, napełnianych do 2/3 objętości. Pozostałe odpady medyczne umieszcza się w oznakowanych workach foliowych koloru czerwonego. Opracowano i wdrożono procedurę postępowania z odpadami medycznymi.

POSTĘPOWANIE Z ODPADAMI MEDYCZNYMI W PLACÓWKACH SŁUŻBY ZDROWIA ZA 2010 ROK.

I. LECZNICTWO ZAMKNIĘTE

Szpital Powiatowy im. Alfreda Sokołowskiego w Żłotowie przekazany został pod nadzór Wojewódzkiej Stacji Sanitarno - Epidemiologicznej w Poznaniu.



HOSPICJUM św. Elżbiety, Złotów

Wytwarzanie i segregacja.

Odpady wytwarzane na stanowisku pracy są na bieżąco poddawane segregacji. Odpady komunalne są segregowane i gromadzone w pojemnikach wyłożonych workami foliowymi a następnie usuwane są do kontenerów znajdujących się na zewnątrz budynku. Odpady medyczne o ostrych końcach i krawędziach zbiera się do specjalnych pojemników jednorazowego użycia, napełnianych do 2/3 objętości. Pozostałe odpady medyczne umieszcza się w zamkniętych pojemnikach wyłożonych workami foliowymi koloru czerwonego.

Przechowywanie tymczasowe i odbiór.

Przechowywanie odpadów medycznych odbywa się w wydzielonym pomieszczeniu w temperaturze nie przekraczającej 10⁰C, natomiast czas ich magazynowania w obiekcie nie przekracza 48 godzin. Odpady komunalne gromadzone są w metalowym kontenerze. Stan sanitarno – techniczny pojemników bez zastrzeżeń. Przepelnienia pojemników nie stwierdzono.

Odpady komunalne odbierane są 1 raz w tygodniu przez Miejski Zakład Usług Komunalnych w Złotowie na podstawie zawartej umowy. Nieczystości płynne wytwarzane w placówce odprowadzane są do sieci kanalizacji miejskiej.

Odbiorem odpadów medycznych zajmuje się firma „HYGEA” z Lubasza na mocy zawartej umowy, własnym środkiem transportu.

W skontrolowanej placówce lecznictwa zamkniętego nie stwierdzono nieprawidłowości w zakresie gospodarki odpadami. W związku z powyższym decyzji ani mandatów karnych nie wydawano.

II. LECZNICTWO OTWARTE

W skontrolowanych placówkach służby zdrowia znajdujących się na terenie Powiatu Żłotowskiego odpady medyczne wytwarzane są w niewielkich ilościach.

Ilości przekazywanych do unieszkodliwiania odpadów medycznych przez poszczególne placówki uzależniona jest od rodzaju świadczonych usług i wynosi średnio od 2-6 kg na miesiąc.

Zbieranie i segregacja.

W skontrolowanych obiektach nie stwierdzono nieprawidłowości w zakresie gospodarki odpadami. Uwzględniając charakter wytwarzanych odpadów prowadzona jest ich segregacja z podziałem na odpady medyczne i komunalne w miejscu powstawania.

Odpady medyczne gromadzone są w oznakowanych pojemnikach wykładanych workami foliowymi. Natomiast odpady o ostrych krawędziach gromadzi się w jednorazowych pojemnikach.

Odpady komunalne poddawane są często segregacji /papier, szkło itd./, zbierane są do pojemników wielokrotnego użycia, wyłożonych workami foliowymi. Ścieki odprowadzane są do sieci kanalizacyjnej.



Tymczasowe przechowywanie.

Odpady komunalne usuwane są po zakończeniu pracy do pojemników lub kontenerów znajdujących się na zewnątrz budynków. W trakcie czynności kontrolnych nie stwierdzono złego stanu sanitarno – technicznego pojemników i kontenerów, ani ich przepełnienia.

Na terenie placówek, w których wytwarza się większą ilość odpadów medycznych do ich przechowywania wydzielono urządzenia chłodnicze lub specjalne pomieszczenia o ścianach i podłogach łatwo zmywalnych, nienasiąkliwe i odporne na działanie środków dezynfekcyjnych, gdzie zapewniono temperaturę nie przekraczającą 10⁰C.

Czas przechowywania odpadów medycznych jest różny, w poszczególnych placówkach. Według informacji uzyskanych od pracowników stwierdzono, iż w przypadkach, gdy istnieje możliwość utrzymania temperatury poniżej 10⁰C okres przechowywania wynosi do 14 dni. W pozostałych placówkach odpady wywożone są osobiście do tymczasowego magazynu odpadów niebezpiecznych /komora chłodnicza/ przy Szpitalu Powiatowym w Żłotowie, lub odbierane są bezpośrednio przez firmy specjalistyczne posiadające uprawnienia od ich utylizacji.

Odbiór.

Z ponad połowy placówek odpady niebezpieczne odbierane są bezpośrednio środkiem transportu firm specjalistycznych i przekazywane do unieszkodliwienia.

W pozostałych przypadkach odpady przewożone są własnym środkiem transportu /zabezpieczone w dodatkowym zamykanym wiaderku/ do tymczasowego magazynu odpadów niebezpiecznych /komora chłodnicza/ przy Szpitalu Powiatowym w Żłotowie. Odbiór odpadów komunalnych zlecaj jest wyspecjalizowanym firmom.

W końcowej ocenie za 2010r. wszystkie placówki lecznictwa otwartego oceniono pozytywnie pod względem gospodarki odpadami, zarówno medycznymi jak i komunalnymi.

M.S.