

**OCENA  
SYTUACJI W ROLNICTWIE  
NA TERENIE POWIATU  
Z UWZGLĘDNIENIEM  
WYKORZYSTANIA UNIJNYCH  
ŚRODKÓW POMOCOWYCH  
ZA 2010 ROK**

**Złotów, kwiecień 2011**

Opracował: Bronisław Kalas  
Dyrektor Wydziału Ochrony Środowiska,  
Rolnictwa i Leśnictwa  
Starostwa Powiatowego w Złotowie

# SPIS TREŚCI

<b>I Ocena sytuacji w rolnictwie</b> .....	<b>3</b>
1. <b>Rosnące ceny mleka i koszty produkcjo</b> .....	<b>3</b>
2. <b>Dopłat yrówn, ale w dwóch trzecich, dwa programy dla kazdego</b> .....	<b>Błąd! Nie zdefiniowano zakładki.</b>
3. <b>Żywiec drożeje zbyt wolno</b> .....	<b>Błąd! Nie zdefiniowano zakładki.</b>
4. <b>Stop drożźnie</b> .....	<b>Błąd! Nie zdefiniowano zakładki.</b>
5. <b>Produkcja mleka rośnie od 16 lat</b> .....	<b>5Błąd! Nie zdefiniowano zakładki.</b>
6. <b>Trwa liczenie zimowych strat</b> .....	<b>Błąd! Nie zdefiniowano zakładki.</b>
7. <b>Modernizacja zakończona</b> .....	<b>Błąd! Nie zdefiniowano zakładki.6</b>
8. <b>Odstępstwo rolne na większej powierzchni</b> .....	<b>Błąd! Nie zdefiniowano zakładki.</b>
9. <b>Dopłaty bezpośrednie także przez internet</b> .....	<b>Błąd! Nie zdefiniowano zakładki.</b>
10. <b>Zboża przekroczą 1000 zł</b> .....	<b>Błąd! Nie zdefiniowano zakładki.</b>
11. <b>Brakuje pszenicy na mąkę</b> .....	<b>Błąd! Nie zdefiniowano zakładki.</b>
12. <b>Oleiste biją rekordy</b> .....	<b>Błąd! Nie zdefiniowano zakładki.</b>
<b>II Ocena sytuacji rolnictwie na terenie powiatu złotowskiego</b> .....	<b>9</b>
1. <b>Powiatowy Lekarz Weterynarii</b> .....	<b>9</b>
2. <b>Zespół Doradczy w powiecie złotowskim</b> .....	<b>10</b>
3. <b>Ceny produktów rolnych na terenie powiatu złotowskiego do końca kwietnia</b> .....	<b>110.</b>
1/ <b>Żywiec wieprzowy kl. I</b> .....	<b>11</b>
2/ <b>Żywiec wołowy kl. A</b> .....	<b>11</b>
3/ <b>Prosięta ( 15 kg )</b> .....	<b>12</b>
4/ <b>Cieleta ( 40 kg )</b> .....	<b>12</b>
5/ <b>Mleko w klasie extra</b> .....	<b>13</b>
6/ <b>Pszenica konsumpcyjna</b> .....	<b>13</b>
7/ <b>Żyto konsumpcyjne</b> .....	<b>14</b>
8/ <b>Jęczmień konsumpcyjny</b> .....	<b>14</b>
4. <b>Agencja Restrukturyzacji i Modernizacji Rolnictwa – Biuro Powiatowe w Złotowie</b> .....	<b>15</b>
5. <b>Wielkopolska Izba Rolnicza biuro w Złotowie</b> .....	<b>15</b>
6. <b>Wnioski</b> .....	<b>19</b>

# **I Ocena sytuacji w rolnictwie**

## **1. Rosnące ceny mleka i koszty produkcji**

Od lipca 2009r. obserwuje się stały wzrost cen skupu mleka. Obecne ceny zapewniają opłacalność produkcji mlecznej. W styczniu br. za liter mleka w skupie płacono 1,17 zł, czyli o 24% więcej niż w 2009r. i o 10% więcej niż w styczniu 2010r. W porównaniu do średniej ceny unijnej, w grudniu 2010r. średnia cena skupu mleka była o ok. 10% niższa – w UE wynosiła 33euro/100 kg, a w Polsce – 29,80 euro/100 kg.

Informacje podane przez wiceministra spotkały się z krytyką, gdyż wzrost cen skupu mleka nie został zestawiony ze wzrostem kosztów produkcji. Są mleczarnie, które płacą rolnikom tylko 54 gr/l. Zarzucono podawanie nieaktualnych danych dotyczących cen przetworów mlecznych. Dziwić też może zadowolenie resortu rolnictwa z wyników handlu zagranicznego produktami mleczarskimi. Wprawdzie saldo w 2010r. było nadal dodatnie, wynosiło 777 mln euro i było wyższe niż w 2009r. o 25%, to jednak eksport zwiększył się tylko o 1,1 %, podczas gdy wzrost importu oceniono aż na 15%.

Trzeba utrzymać kwotowanie produkcji mleka przynajmniej do 2020r. Przeznaczyć więcej pieniędzy na dotowanie modernizacji produkcji mleczarskiej. Z puli 169 mln euro dodatkowych środków przyznanym nam przez Unię Europejską na modernizację gospodarstw rolnych, 69 mln euro trafi do producentów mleka.

## **2. Dopłaty równe, ale w dwóch trzecich, dwa programy dla każdego**

Płatności bezpośrednie pozostaną konieczne także w przyszłości – uważa Parlament Europejski w projekcie rezolucji dotyczącej Wspólnej Polityki Rolnej. Dotyczy ona wyzwań, jakim ta polityka musi sprostać do 2020r. - uekologicznie płatności bezpośrednich ma polegać na tym, że każdy beneficjent będzie musiał przeprowadzić przynajmniej 2 programy ochrony zasobów, aby uzyskać pełne dopłaty.

Eurodeputowani domagają się sprawiedliwego rozdziału środków WPR na 1. i 2. filar zarówno wśród państw członkowskich, jak i rolników w tych państwach. Jednocześnie uważają, że głównym celem WPR jest utrzymanie różnorodności w UE i w związku z tym opowiadają się za uwzględnieniem szczególnych uwarunkowań w państwach członkowskich, a co za tym idzie, sprzeciwiają się jednolitym ryczałtowym płatnościom bezpośrednim. Proponują przy tym, aby każde państwo członkowskie otrzymało co najmniej dwie trzecie średniej z płatności bezpośrednich w UE.

Parlament podkreśla też konieczność zapewnienia podstawowego wsparcia dochodu dla drobnych rolników. Byłoby ono ustalone przez państwa członkowskie na zasadzie dobrowolności. Posłowie opowiadają się za przedłużeniem utrzymania obecnego systemu regulacji rynku cukru do 2020r. Dopiero za 9 lat można by opracować system bezkwotowy.

Parlament Europejski wzywa też Komisję do opracowania definicji rolnika prowadzącego aktywną działalność, która mogłaby być wykorzystywana przez państwa członkowskie. Nie powinny się z tym wiązać dodatkowe obciążenia administracyjne (kontrola i weryfikacja).

Należy przy tym zadbać o to, aby tradycyjna działalność rolnicza (gospodarstwa rolne stanowiące główne lub dodatkowe źródło utrzymania) była uznawana za aktywną działalność rolniczą.

#### 1. Filar

Płatności bezpośrednio na:

- bardziej ekologiczne rolnictwo – powiązanie z programami ochrony zasobów w 2. filarze
- utrzymanie poziomu produkcji
- bezpieczeństwo żywnościowe
- zasada wzajemnej zgodności (cross-compliance)

#### 2. Filar

- bezpośrednio powiązanie z płatnościami bezpośrednimi przez obowiązkowe uczestnictwo w 2 programach ochrony zasobów (brak dalszych obowiązków w celu otrzymania płatności bezpośrednich) – prosta kontrola administracyjna poprzez potwierdzenie udziału
- brak udziału prowadzi do odpowiedniego zmniejszenia płatności bezpośrednich
- kontrola jak w 2 filarze

Zagadnienia:

- zmniejszenie erozji
- naturalne użytki zielone
- ekologiczna strefa siedliskowa, w tym elementy krajobrazu, strefa wzdłuż brzegu akwenu
- utrzymanie różnorodności biologicznej oraz przymusowy płodozmian
- wieloletnia pasza z roślin uprawy polowej
- wychwytywanie CO<sub>2</sub>
- rolnictwo ekologiczne
- środki dotyczące zmiany klimatu
- wsparcie inwestycji w nowe technologie ekologiczne

Programy ochrony zasobów:

- każde państwo członkowskie musi oferować co najmniej 2 programy podstawowe
- zwrot na podstawie powstałych kosztów oraz wyrównanie za utratę dochodu
- wymogi podstawowe muszą wykraczać poza zasady wzajemnej zgodności (możliwe finansowanie w ramach dalszych programów rolno-środowiskowych 2. filaru)

### **3. Żywiec drożeje zbyt wolno**

Według danych ministerstwa rolnictwa w drugim tygodniu marca za kilogram żywca rolnicy otrzymywali przeciętnie w kraju 4,19 zł. Jest to najwyższa cena od końca września ubiegłego roku. W ostatnich sześciu tygodniach cena wzrosła o 0,63 zł/kg. Był to jednak wzrost z bardzo niskiego poziomu. Na skutek afery dioksynowej u naszych zachodnich sąsiadów, w ostatnim tygodniu stycznia, przeciętna cena spadła w kraju do zaledwie 3,56 zł/kg. Osiągnięty poziom wciąż nie pokrywa kosztów produkcji w większości gospodarstw. Obecna cena trzody chlewnej jest o 9% wyższa niż przed rokiem. Niemniej jednak w tym samym czasie ceny pasz przemysłowych dla trzody wzrosły o 20 – 30%, a ceny pszenicy paszowej – o 90% (podaje BGŻ), co oznacza, że opłacalność tego kierunku produkcji uległa znacznemu pogorszeniu.

### **4. Stop drożyznie**

Już po raz drugi w tym roku Związek Zawodowy Rolnictwa Samoobrona Rzeczypospolitej Polskiej zorganizował protest w województwie kujawsko – pomorskim, mazowieckim. Jego hasło przewodnie brzmiało: „Stop drożyznie”.

- Żądamy uczciwego rozliczenia prywatyzacji majątku narodowego, ograniczenia przywilejów władzy, sprawiedliwych sądów powszechnych i przywrócenia instytucji ławników sądowych, odpowiedzialności za niekompetencje urzędnicze, równych praw dla wszystkich obywateli, godnych warunków pracy i życia w Polsce oraz ochrony polskiej ziemi przed wykupem przez obcy kapitał – takie postulaty złożyli uczestnicy protestu.

- Nie chcemy namawiać do walki, bo tragedii jest dosyć na świecie, ale chcemy ludzi zmobilizować do biernego buntu. Musimy uwierzyć, że mamy siłę jako ludzie. Nie możemy się załamywać. Nie możemy mówić, że jest nam wszystko jedno. Nawet jeśli jesteśmy w starszym wieku, to mamy dzieci i wnuki. Zostawimy je z długiem publicznym. Majątek sprzedany, pieniędzy nie ma i dług wzrósł w Polsce dziesięciokrotnie. Naród chce wiedzieć, jak się to odbyło – powiedział Andrzej Lepper, przewodniczący Samoobrony, który również uczestniczył w tym proteście.

### **5. Produkcja mleka rośnie od 16 lat**

Polska Federacja Hodowców Bydła i Producentów Mleka ogłosiła wyniki oceny wartości użytkowej bydła mlecznego za 2010r. Jak twierdzi organizacja, spod oceny umykają gospodarstwa małe oraz te, w których zanika produkcja z powodu braku następców. W tych ostatnich najczęściej zmienia się profil produkcji. Bydło mleczne jest zastępowane przez opasowe.

Porównując z 2009r., pod oceną znajdowało się o ponad 3% zwierząt więcej. Przeciętna wydajność wyniosła 7 164 kg mleka i zwiększyła się w zestawieniu z poprzednią kalkulacją o 80 kg. Wzrost jest systematyczny i trwa nieprzerwanie od 16 lat. W 1994r., przeciętna wydajność wynosiła jedynie 4 476 kg mleka.

## **6. Trwa liczenie zimowych strat**

Sroga zima przetrzebiła oziminy na terenie całego kraju. Mniej powodów do niezadowolenia mają ci rolnicy, którzy przezornie ubezpieczyli swoje uprawy. W tej chwili eksperci z firm zajmujących się ubezpieczeniami rolniczymi dokonują szacowania strat.

Należy podkreślić, że obecna sytuacja ma charakter katastrofy naturalnej, zdarzającej się raz na 6 – 10 lat. Najwięcej szkód występuje tam, gdzie są prowadzone uprawy rzepaku ozimego, tj. w województwach: zachodniopomorskim, pomorskim, kujawsko – pomorskim, warmińsko – mazurskim, wielkopolskim, dolnośląskim, i opolskim. W tych regionach niemal każdy rolnik, który zawarł ubezpieczenie od ujemnych skutków przezimowania, zgłosił szkodę.

Jak do tej pory, Concordia, odnotowała ponad 6,7 tys. zgłoszeń szkód. Oględziny upraw odbyły się już u 4,5 tys. rolników Rzepak trzeba będzie przeorać . Jak twierdzą władze KZPR, mimo wysokich cen, które na światowych giełdach sięgnęły poziomu 2 tys. zł za tonę, plantatorzy mają wiele powodów do zmartwień. Przede wszystkim sen z powiek spędzają warunki atmosferyczne. Rzepak był siany w wielu rejonach kraju bardzo późno – nawet w połowie września. Rośliny nie wykształciły się odpowiednio. Wystąpiły problemy z przezimowaniem. Zrzeszenie oblicza, że w tej chwili 30 – 40% plantacji zagrożone jest wypadnięciem.

## **7. Modernizacja zakończona**

Ponad 24 tys. wniosków złożyli w oddziałach ARiMR rolnicy, którzy chcą modernizować swoje gospodarstwa. Wsparcie, o jakie się ubiegają, to 3,58 mld zł. Jak zaznacza Agencja, te liczby będą zmieniać się w miarę zliczania wniosków nadchodzących za pośrednictwem poczty. Do wykorzystania w styczniowym naborze na „Modernizację...” przewidziano około 2,44 mld zł. Wnioski składać można było w 15 województwach (oprócz Wielkopolski). Wynikało to z faktu, że zainteresowanie wsparciem było w tym regionie tak duże, że pieniądze przyznane w ramach PROW 2007-2013 na „Modernizację...” zostały już wykorzystane w poprzednich naborach zorganizowanych w 2007r. i 2009r.

O przyznawaniu pomocy nie będzie decydowała kolejność składania wniosków, lecz liczba punktów przyznanych poszczególnym operacjom,

zgodnie z kryteriami wyboru określonymi w rozporządzeniu ministra rolnictwa. Maksymalny poziom wsparcia, który można otrzymać na gospodarstwo, wynosi 300 tys. zł. Poziom dofinansowania, jaki można otrzymać z ARiMR beneficjent, waha się od 40 do 70%.

## **8. Odstępstwo rolne na większej powierzchni**

Ministerstwo Rolnictwa chce zmienić Ustawę o ochronie prawnej odmian roślin. Rząd zaakceptował jej projekt. Podstawowa zmiana ma umożliwić większej liczbie rolników zwolnienie z opłat na rzecz hodowców w związku z korzystaniem przez nich z instytucji odstępstwa rolnego.

Odstępstwo rolne jest przywilejem, które pozwala rolnikowi na wysianie nasion odmiany prawnie chronionej (zebranych we własnym gospodarstwie) za odpowiednią opłatą na rzecz hodowcy. Zaproponowano, aby rolnicy posiadający grunty rolne o powierzchni do 25 ha (obecnie do 10 ha) mogli korzystać z odstępstwa rolnego bez uiszczania opłat na rzecz hodowcy – z wyłączeniem prowadzących uprawę ziemniaka. Rolnicy zajmujący się uprawą ziemniaków będą mogli korzystać z takiego przywileju jak dotychczas, w przypadku posiadania gruntów rolnych o powierzchni do 10 ha.

W założeniach przewidziano też poszerzenie katalogu gatunków roślin uprawnych podlegających odstępstwu rolnemu. W efekcie, gospodarujący na gruntach do 25 ha będą mogli korzystać z tego, jeśli uprawiają: pszenicę, jęczmień, pszenżyto, owies, kukurydzę, rzepak, łubin żółty i wąskolistny, lucernę, groch siewny, bobik, wykę, siewną, pszenicę twardą, rzepik, len zwyczajny (oleisty).

Przewidziano także regulacje, które umożliwią organizacjom hodowców pobieranie opłat od posiadaczy gruntów rolnych za używanie przez nich materiału siewnego ze zbioru odmiany chronionej. Doprecyzowano zasady udzielania kary grzywny za nieprzestrzeganie przez posiadaczy gruntów rolnych, przetwórców i ich organizacje obowiązku udzielania informacji o zakresie odstępstwa rolnego.

## **9. Dopłaty bezpośrednie także przez internet**

W 2011r. po raz pierwszy polscy rolnicy będą mogli składać wnioski o dopłaty bezpośrednie tak na formularzach papierowych, jak i przez internet. Ministerstwo Rolnictwa opracowuje wzór formularza elektronicznego i pracuje nad rozporządzeniem, które określi warunki i tryb składania takich wniosków. Jak się przewiduje, rolnicy, którzy będą chcieli skorzystać z elektronicznej drogi składania wniosków, będą musieli posiadać login i kod dostępu do systemu informatycznego. W celu ich zdobycia będzie można wystąpić do kierownika „swojego” biura powiatowego Agencji, wypełniając formularz, który będzie dostępny na stronie [www.arimr.gov.pl](http://www.arimr.gov.pl). O dopłaty można się ubiegać od 15 marca do 16 maja br.

W ramach dopłat za 2011r. polscy rolnicy otrzymają w sumie ok. 3,34 mld euro. Jak w zeszłym roku, składając jeden wniosek, będą mogli ubiegać się o przyznanie płatności bezpośrednich, pomocy na gospodarowanie na obszarach górskich i innych obszarach o niekorzystnych warunkach gospodarowania tzw. ONW, a także płatności z tytułu realizacji przedsięwzięć rolno-środowiskowych oraz poprawy dobrostanu zwierząt.

Właściciele gospodarstw, w których wystąpią nadzwyczajne okoliczności lub przypadki działania siły wyższej, a którzy złożą wnioski o przyznanie płatności na 2011r. w okresie od dnia 17 maja do dnia 10 czerwca 2011r., nie będą mieli obniżonych kwot płatności (naliczanych sankcji) z tytułu złożenia wniosku po terminie.

## **10. Zboża przekroczą 1000 zł?**

Ceny zbóż w drugim kwartale tego roku mogą przekroczyć magiczną granicę 1000 zł/t. Prognozy mówią też, że rynek światowy, podobnie jak w ostatnich miesiącach, może być bardzo rozchwiany i niestabilny. Średnie ceny zbóż przez ostatnie kilka miesięcy były wyższe niż wszystkie niedawne oczekiwania i prognozy. Nieznaczny sezonowy spadek możliwy jest dopiero w III kwartale. Będzie on relatywnie niski ze względu na zmniejszenie się poziomu zasobów oraz wysoką dynamikę popytu na ziarna na całym świecie. Jednak o wszystkim i tak zdecyduje Rosja. W trzecim kwartale będzie wiadomo, czy przedłuży ona embargo na eksport, czy też nie. Obecne ograniczenia w sprzedaży obowiązują do 30 kwietnia.

## **11. Brakuje pszenicy na mąkę**

W nowy rok młynarze weszli ze starymi problemami. Pszenicy brakuje w całym kraju. Kto ma ziarno, pozbywa się go niechętnie, licząc na wyższą cenę. Szanse na zakup zboża mają tylko te firmy, które płacą dobrze i szybko. Najtrudniej zdobyć zboża o odpowiedniej liczbie opadania i wysokim glutenie. Te bowiem parametry decydują o przydatności wypiekowej ziarna. Bywały lata, że gluten wynosił 30, teraz ledwo mieści się w granicach normy, czyli powyżej 26. Jeszcze gorzej jest z liczbą opadania. Dobrej jakości pszenicy nie ma jednak skąd sprowadzić, Węgry mają jeszcze gorszą, na Słowacji zapasy są na wykończeniu. Import z Ameryki jest za drogi, w Argentynie – susza. Zapowiada się więc trudny przednówek.



## **12. Oleiste biją rekordy**

Wzrostowe nastroje dla rzepaku przeniosły się na 2011r. dzięki popytowi oraz drożejącej soi. Na giełdzie Euronext w ciągu 2 tygodni lutowy kontrakt na rzepak podrożał o 3,3% do 507,8 euro/t, podobnie majowy (+ 2,5%) oraz sierpniowy (+2,6%) podaje FAPA. Wysoka marża zachęca przetwórców rzepaku do tłoczenia na najwyższych obrotach, co napędza popyt. W Rotterdamie podrożała większość surowców oleistych i olejów. W Chicago wartość kontraktów terminowych na soję wzrosła do wartości najwyższej od 29 miesięcy. Główna przyczyna to obawy o skutki suszy w Argentynie, która może zredukować zbiory soi do 45 mln ton. Dodatkowo nastroje na rynku terminowym w Chicago zelektryzowały powodzie w Australii. Po wywindowaniu cen na soję obserwuje się spadek popytu na produkty rolne (poza rzepakiem) na giełdach.

## **II Ocena sytuacji rolnictwie na terenie powiatu złotowskiego**

### **1. Powiatowy Lekarz Weterynarii**

Inspekcja Weterynaryjna w 2010 r. na terenie powiatu złotowskiego przeprowadziła trzecie próbobranie i pierwsze monitoringowe w kierunku choroby Auyeskiego. Powiat złotowski nadal jako jedyny w Wielkopolsce nie zanotował żadnego dodatniego wyniku badania w kierunku choroby Auyeskiego.

Na terenie powiatu pozostały dwa ogniska białaczki bydła, które są monitorowane a sztuki dodatnio reagujące zostały natychmiast wykupione.

Wciąż niestety utrzymuje się wysoki procent zarażenia dzików włośnicą w roku 2010 -11 przypadków

Planowo przeprowadzony monitoring nie ujawnił żadnych innych chorób zwierząt podlegających zwalczaniu ani też rejestracji.

Organy Inspekcji Weterynaryjnej sprawują nadzór w zakresie identyfikacji i rejestracji zwierząt. Organy Inspekcji Weterynaryjnej sprawując przedmiotowy nadzór:

1) mają w szczególności prawo do bezpośredniego dostępu do danych zawartych w rejestrze prowadzonym przez Polski Związek Hodowców Koni, jak również w rejestrze prowadzonym przez Agencję Restrukturyzacji i Modernizacji Rolnictwa, dotyczącym zwierząt gospodarskich oznakowanych oraz do dokonywania korekt i uzupełnień w ww. rejestrach, a także do

wprowadzania do rejestru zwierząt gospodarskich oznakowanych informacji o statusie epizootycznym siedzib stad.

2) przeprowadzają kontrole na miejscu w siedzibie stada dotyczące oznakowania i rejestracji zwierząt, w szczególności wypełniania obowiązku prowadzenia księgi rejestracji i wyposażenia bydła oraz koniowatych w paszporty.

Zgodnie z rozporządzeniem Komisji (WE) nr 1082/2003 z dnia 23 czerwca 2003 r. ustanawiającym szczegółowe zasady w celu wykonania rozporządzenia (WE) nr 1760/2000 Parlamentu Europejskiego i Rady w zakresie minimalnego poziomu kontroli przeprowadzanych w ramach systemu identyfikacji i rejestracji bydła Inspekcja Weterynaryjna przeprowadza kontrole 5% siedzib stad bydła każdego roku w skali kraju.

Szczegółowe dane liczbowe były zawarte w sprawozdaniu Powiatowego Lekarza Weterynarii na sesji w miesiącu marcu.

## ***2. Zespół Doradczy w powiecie złotowskim***

Zespół Doradczy w powiecie złotowskim przeprowadził spotkania informacyjne w liczbie 35, na które przybyło 466 osób na temat Rozwoju Obszarów Wiejskich, Przedsiębiorczości i Agroturystyki.

Przeprowadzono także jedno szkolenie o temacie Ubezpieczenia w Gospodarstwie Rolnym, na które przybyły 22 osoby.

Przez cały rok Zespół Doradczy prowadził monitoring rynku – cen środków do produkcji jak i zasiewy i zbiory płodów rolnych. Przez cały czas prowadzi monitoring cen skupu produktów rolniczych.

Przeprowadzono szereg szkoleń o tematyce Rachunkowość Rolnicza – prowadzenie ksiąg rachunkowości rolnej.

Zespół Doradczy uczestniczył – wystawiał stoiska informacyjne na takich imprezach jak:

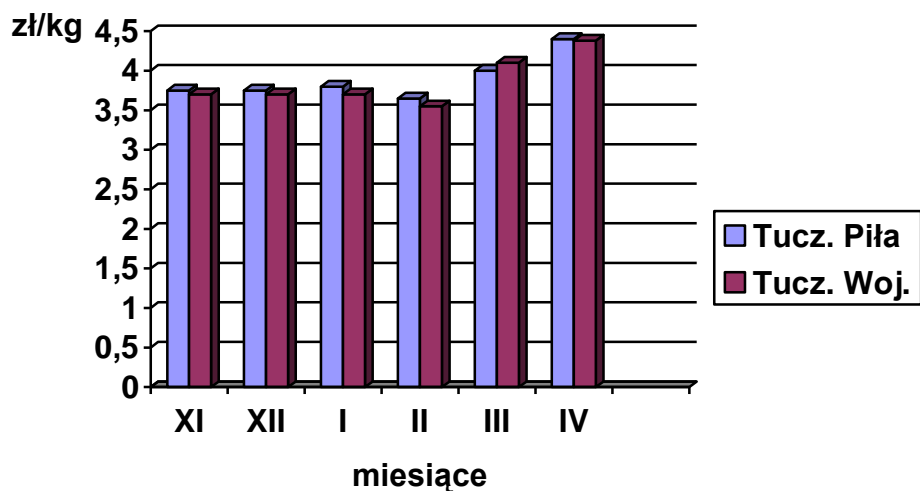
- Dożynki powiatowe
- Wiosenne Manewry Polowe w Śmiardowie Krajeńskim

Na bieżąco doradcy przygotowują wnioski dla rolników do dopłat obszarowych (260 do dnia 28 kwietnia 2011r.) jak i rolno środowiskowych (190 za 2010r).

## ***3. Ceny produktów rolnych na terenie powiatu złotowskiego do końca kwietnia***

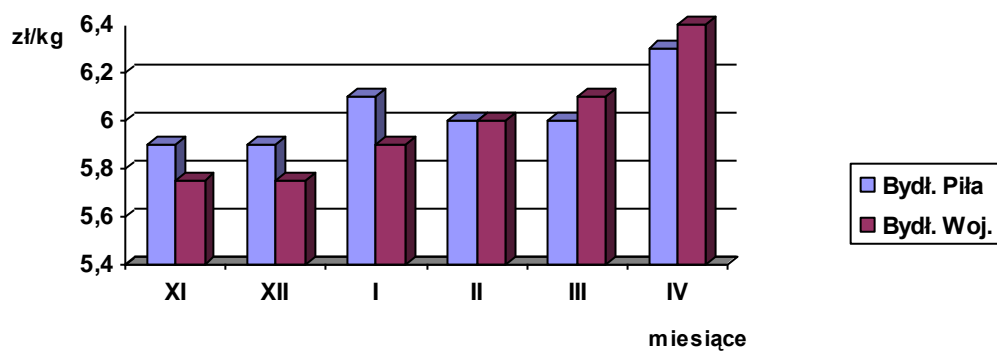
Statystyka jest prowadzona dla całego subregionu – Piła i przedstawia się następująco:

## 1/ Żywiec wieprzowy kl. I



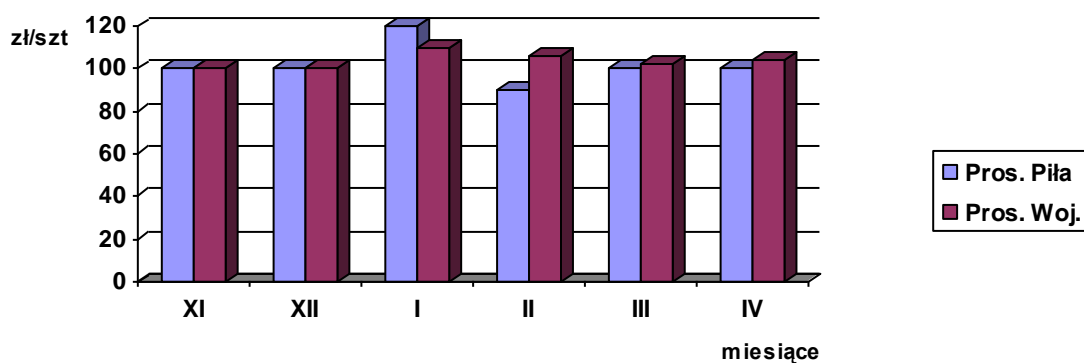
- 3,5 – 4,5 zł. za kg (brutto). Cena ta nie odbiegała od średniej z całego województwa wielkopolskiego

## 2/ Żywiec wołowy kl. A



- 5,7 – 6,3 zł. za kg (brutto). Była ceną wyższą w skali województwa za wyjątkiem miesiąca marca i kwietnia.

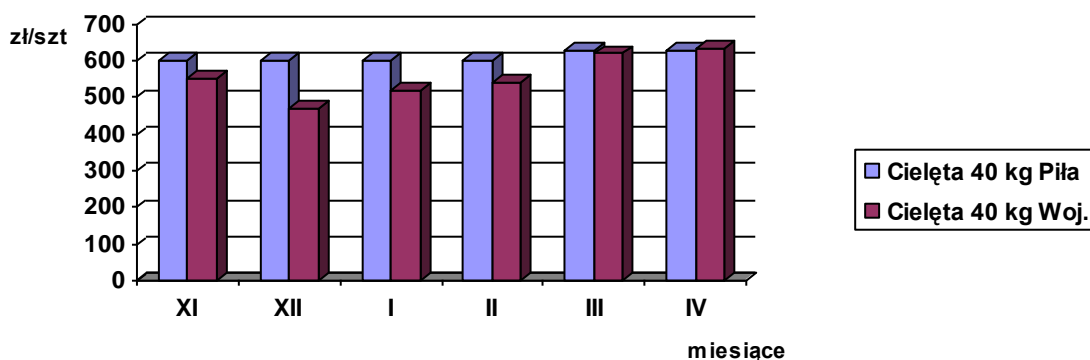
### 3/ Prosięta ( 15 kg )



– 100,0 – 120,0 zł/szt. na targowisku była porównywalna . z cenami na terenie wielkopolski.

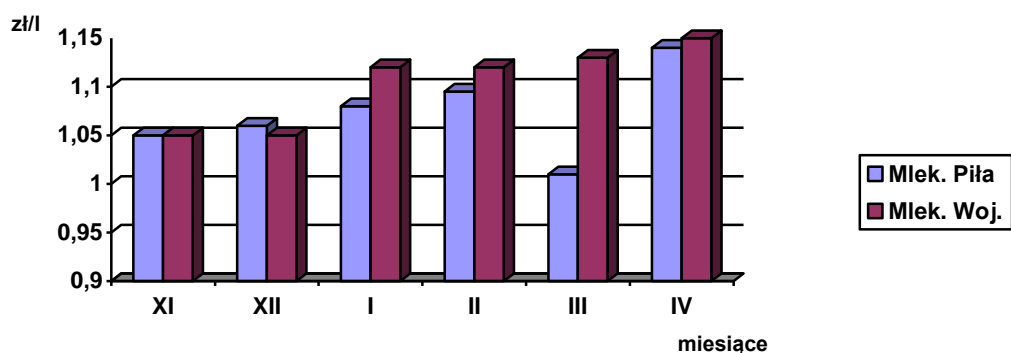
Ceny te były niższe niż w analogicznym okresie roku poprzedniego z małą tendencją zwykłą.

### 4/ Cielęta ( 40 kg )



Ceny są wyższe niż średnia w województwie i następuje tendencja zwykła.

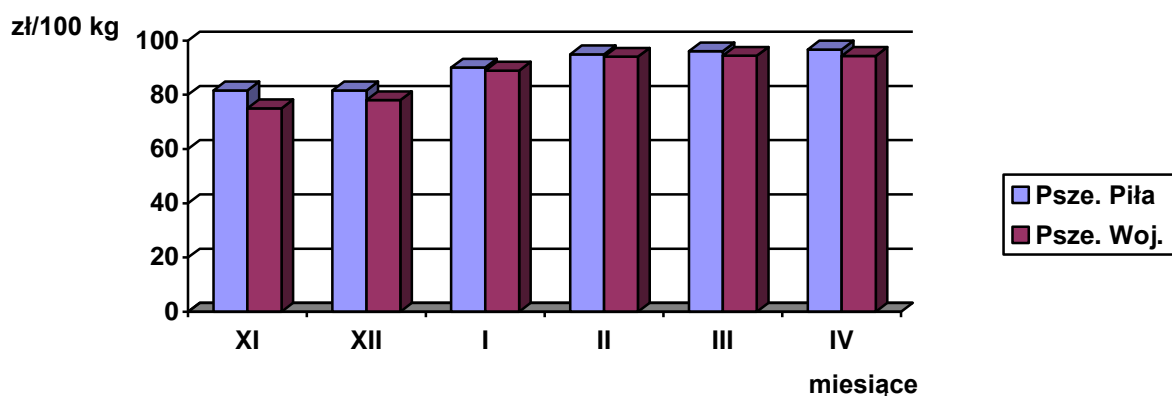
## 5/ Mleko w klasie extra



- 0,96 – 1,15 zł/l (brutto) . Cena ta jest niższa od średniej w województwie.

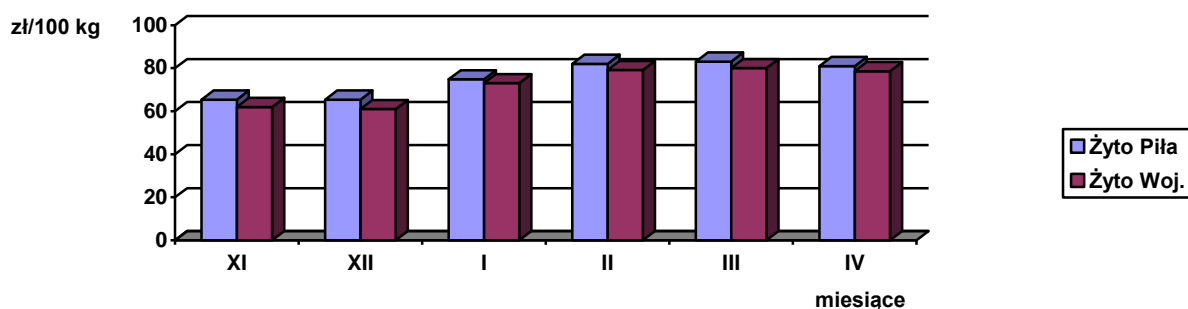
Jest o około 10 – 15 groszy wyższa niż w analogicznym okresie w 2010r.

## 6/ Pszenica konsumpcyjna



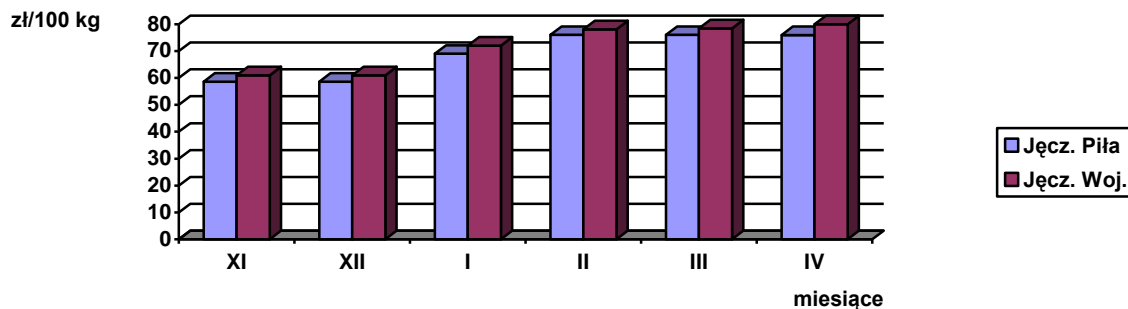
kształtuje się na poziomie 82 - 96 zł/dt. (brutto) jest o około 40 - 50 zł wyższa niż w roku poprzednim i jest porównywalna w całym województwie.

## 7/ Żyto konsumpcyjne



– 63 - 81 zł/dt (brutto) Nastąpił wzrost ceny w stosunku do roku poprzedniego o około 40 - 50 zł/dt jest ceną wyższą od średniej wojewódzkiej.

## 8/ Jęczmień konsumpcyjny



– 60,7 – 78,3 zł/dt. Cena ta utrzymuje się na niższym poziomie niż w województwie.

Ceny zbóż paszowych są o około 6,0 do 8,0 zł. niższe niż konsumpcyjnych w zależności od regionu ale nie jest to regułą..

Ceny targowiskowe zbóż są wyższe o około 3,0 – 10,0 zł/dt od tych notowanych w skupach.

Ceny zbóż po spadku ich notowań w listopadzie, grudniu nieznacznie zaczęły wzrastać aby osiągnąć magiczną kwotę 1000 zł za kwintal.

**Subregion – Piła** to takie powiaty jak: Chodzież, Czarnków – Trzcianka, Oborniki, Piła, Wągrowiec, Złotów.

#### ***4. Agencja Restrukturyzacji i Modernizacji Rolnictwa – Biuro Powiatowe w Złotowie.***

Informacja z wykorzystania unijnych środków pomocowych jest tematem informacji Kierownika Biura Powiatowego w Złotowie Pani Małgorzaty Borysiuk.

#### ***5. Wielkopolska Izba Rolnicza biuro w Złotowie***

Zarząd Wielkopolskiej Izby Rolniczej wyraża swoje poparcie dla projektu nowelizacji ustawy o gospodarowaniu nieruchomościami rolnymi Skarbu Państwa, który przewiduje usprawnienie obrotu ziemią rolniczą, ułatwienia w zakupie ziemi przez rolników indywidualnych oraz szybsze rozdysponowanie państwowych gruntów rolnych.

W naszej opinii należy:

- przyspieszyć prace legislacyjne nad nowelizacją ustawy o kształtowaniu ustroju rolnego i ustawy o gospodarowaniu nieruchomościami Skarbu Państwa,
- uregulować ostatecznie kwestie związane z gruntami objętymi roszczeniami reprivatyzacyjnymi - grunty te należy uwolnić do sprzedaży, a ewentualne roszczenia byłych właścicieli przenieść na Skarb Państwa,
- umożliwić polskim rolnikom przejęcie 30% dzierzawionych użytków rolnych na preferencyjnych zasadach do 2016 roku,
- jako formę sprzedaży przyjąć przetarg ograniczony dla rolników zamieszkujących obszar danej gminy lub gminy sąsiedniej, stosując ograniczenia wynikające z ustawy o kształtowaniu ustroju rolnego - limit do 300 ha dla gospodarstwa rodzinnego i do 500 ha dla podmiotu gospodarczego,
- wprowadzić preferencje w nabyciu gruntów dla młodych rolników,
- wprowadzić ograniczenie w powierzchni nabywanych nieruchomości rolnych przez jeden podmiot w drodze przetargu ograniczonego do

wysokości trzykrotnej średniej powierzchni gospodarstwa rolnego w danym województwie,

- wprowadzić przepis zakazujący przeznaczania na cele nie rolnicze przed upływem 15 lat, gruntów nabytych na warunkach preferencyjnych z zasobu Skarbu Państwa (przetarg ograniczony, prawo pierwszeństwa wykupu, kredyt preferencyjny).

Korzystając z doświadczeń innych europejskich krajów, uważamy, że należy zapewnić większy wpływ samorządu rolniczego na kwestie związane z nabywaniem ziemi rolnej. Uczestnicy przetargu ograniczonego na zakup nieruchomości rolnej na preferencyjnych warunkach powinni uzyskać pozytywną opinię właściwej terytorialnie izby rolniczej.

Ponadto należy jednoznacznie zdefiniować pojęcie gospodarstwa rodzinnego, które miało być podstawą kształtowania ustroju rolnego państwa.

W związku z licznymi głosami naszych członków, Zarząd Wielkopolskiej Izby Rolniczej zwraca się z prośbą do wszystkich ośrodków decyzyjnych i opiniotwórczych o wsparcie działań mających na celu przeznaczenie części ziemi, będącej w zasobie Skarbu Państwa na rzecz powiększenia gospodarstw rodzinnych.

Nasz region od dłuższego czasu boryka się z problemem tzw. "głodu ziemi". Wielkopolska, ze swoimi tradycjami, jest jednym z regionów o największym potencjale produkcji rolnej w Polsce. Funkcjonują tu liczne gospodarstwa rodzinne, które dla swojego rozwoju potrzebują większego areału ziemi uprawnej.

Gospodarstwa rodzinne mają być podstawą ustroju rolnego w Polsce, jednak nie są z tego tytułu w żaden sposób uprzywilejowane. Same muszą konkurować na wolnym rynku i walczyć o swój byt. Warunkiem konkurencyjności gospodarstw rodzinnych są zmiany strukturalne i powiększenie areału produkcyjnego. Ziemia uprawna to dla gospodarstwa podstawa funkcjonowania, stąd liczne postulaty środowisk rolniczych o większą dostępność ziemi rolnej.

Gospodarstwa rodzinne zainteresowane są nabyciem ziemi z zasobu Skarbu Państwa. Grunty rolne winny być jednak zbywane w drodze przetargu ograniczonego dla miejscowych rolników, aby wyeliminować typowo spekulacyjne zachowania. W obecnych warunkach spowolnienia gospodarczego zmiany strukturalne na wsi będą jeszcze powolniejsze. Sprzedaż gospodarstwa i poszukiwanie pracy w mieście stały się bardziej ryzykowne niż dotychczas. Międzysąsiedzki obrót ziemią w Wielkopolsce praktycznie nie istnieje. Rezerwą dysponuje jedynie Skarb Państwa.



Wyodrębnienie części zasobu z prywatyzowanych gospodarstw Skarbu Państwa jest jedną z ostatnich sposobności do upełnorolnienia rolników. Grunty te powinny stanowić również swoistą rekompensatę za użytki rolne zabrane rolnikom na realizację inwestycji, takich jak drogi, zbiorniki retencyjne, itp. W większości przypadków wywłaszczani rolnicy niechętnie pozbywali się ziemi, gdyż dobrze wiedzieli, jak trudno będzie ją później dokupić. Dlatego też niezbędne staje się zabezpieczenie gruntów z zasobu Skarbu Państwa - jedyne źródła zakupu ziemi rolniczej po rozsądnej cenie, z którego mogłaby skorzystać większa liczba rolników.

Ziemia rolna jest dobrem wyjątkowym, a jej zasoby są ograniczone. W wielu krajach jest poddana szczególnej ochronie. Nie powinna być zatem źródłem spekulacji i formą lokowania wolnego kapitału. Ziemia rolna to dla rolnika jego warsztat pracy, a dla kraju źródło wytwarzania żywności i surowców rolnych. Kurcząca się zasoby ziemi uprawnej stanowią nie tylko duży problem dla gospodarstw rolnych, ale także potencjalne zagrożenie dla bezpieczeństwa żywnościowego kraju. Naturalnie stają się zatem postulaty samorządu rolniczego o większą dostępność do ziemi rolnej, zarówno do samej oferty, jak i do możliwości jej preferencyjnego nabycia.

Zarząd Wielkopolskiej Izby Rolniczej uważa, że projekt nowelizacji ustawy o gospodarowaniu nieruchomościami rolnymi Skarbu Państwa, który przewiduje usprawnienie obrotu ziemią rolniczą i ułatwienia w zakupie ziemi, jest ostatnią szansą na powiększenie gospodarstw rodzinnych przed całkowitym otwarciem rynku ziemi w 2016 roku.

Zamknięcie tej możliwości będzie bardzo złą informacją dla rolników i wskazywać będzie na brak świadomej polityki Państwa w zakresie kształtowania ustroju rolnego, ukierunkowanej na poprawę struktury agrarnej gospodarstw rodzinnych.

Apelujemy do decydentów o zapoznanie się z narzędziami z powodzeniem stosowanymi w krajach członkowskich starej Unii, jak choćby SAFER we Francji. Brak pieczy państwa nad obrotem ziemią rolną doprowadzi do tego, że to kapitał spekulacyjny będzie rządził tym obrotem. W krótkim czasie doprowadzi to do tego, że ziemię rolną będą kupować wszyscy, poza samymi rolnikami, którzy z samej definicji powinni tą ziemią dysponować.

Walne Zgromadzenie Wielkopolskiej Izby Rolniczej, obradujące w dniu 2 października 2010 roku w Poznaniu, wyraża swoje głębokie zaniepokojenie dwuletnią przerwą w realizacji "Programu rekultywacji gleb zakwaszonych poprzez nawożenie wapnem pochodzenia naturalnego".

Program ten, realizowany przez Wielkopolską Izbę Rolniczą w latach 2004-2008 na mocy umów o dotacje z Wielkopolskim Funduszem Ochrony Środowiska i Gospodarki Wodnej, objął 4065 beneficjentów, którzy korzystając z ponad 10 mln zł dotacji uregulowali odczyn 52 tys. ha wielkopolskich użytków rolnych. Od roku 2009 kontynuacja programu stała się niemożliwa za sprawą niezrozumiałego dla nas stanowiska ministra ochrony środowiska, traktującego zabieg wapnowania jako wyłącznie agrotechniczny - powodujący jedynie wzrost plonów roślin. Stanowisko ministra całkowicie pomija fakt pro środowiskowego znaczenia zabiegu odkwaszania zarówno dla samych gleb, jak i pozyskiwanych z ich uprawy plonów.

W tej sytuacji Walne Zgromadzenie Wielkopolskiej Izby Rolniczej wskazuje na potrzebę rychłej nowelizacji podstaw prawnych, na których opiera się działalność wojewódzkich funduszy ochrony środowiska i gospodarki wodnej, aby funduszom tym stworzyć możliwość udzielania dotacji do rekultywacji gleb zakwaszonych, niezależnie od różnorodnych, trudnych do jednoznacznego określenia przyczyn ich zakwaszenia. Innym rozwiązaniem problemu byłoby utworzenie ze środków publicznych oddzielnego funduszu udzielającego dotacji do zakupu wapna nawozowego.

Apelujemy do kierownictwa resortu rolnictwa o pilne porozumienie się w tej sprawie z resortem ochrony środowiska. Apelujemy do parlamentarzystów, w szczególności do członków Sejmowej Komisji Rolnictwa i Rozwoju Wsi, o podjęcie rzetelnej i skutecznej inicjatywy ustawodawczej.

W 2010 roku odbyły się 4 Posiedzenia Rady Powiatowej Wielkopolskiej Izby Rolniczej Powiatu Złotowskiego.

Zasadnicza problematyka posiedzeń:

- dopłaty obszarowe
- zwalczanie chorób zakaźnych w gospodarstwach rolnych
- płatności bezpośrednie do gruntów rolnych
- sytuacja na rynku trzody chlewnej.
- oferty bezpłatnych szkoleń dla rolników
- dotacje na przydomowe oczyszczalnie ścieków
- kwestia wystąpienia klęski suszy na terenie powiatu
- postanowienia z Walnego Zgromadzenia WIR
- program rekultywacji gleb zakwaszonych w Wielkopolsce
- uwalnianie powiatu złotowskiego od bydła białaczkowego
- kwestia rolników ubezpieczonych w Zakładzie Ubezpieczeń Społecznych
- Program Rozwoju Obszarów Wiejskich na lata 2007-2013
- przydomowe oczyszczalnie ścieków

- dotacje do paliwa rolniczego
  - świadectwa zdrowia zwierząt
  - skup zbóż
  - problem eternitu na dachach
  - renty strukturalne
  - sytuacja na rynku mleka
- 
- kolportaż „Siewcy” oraz „Wiadomości Rolniczych”
  - notowania cen maszyn ,żywca oraz środków ochrony roślin
  - organizacja Forum Rolniczego

## **6. Wnioski**

1/ Rolnicy w tym roku mogą składać wnioski obszarowe drogą elektroniczną.

2/ Cena mleka jest z tendencją do wzrostu, tylko jedna z firm kupujących na terenie powiatu płaci około 1,50 zł za litr.

3/ Cena wieprzowiny była niska chociaż na dzień dzisiejszy wzrosła o prawie 0,9 – 1,0 zł i tak nie pokryje kosztów produkcji.

4/ Bardzo wysokie ceny nawozów sztucznych wpływają na mniejsze zyski z produkcji roślinnej, ceny zbóż też wysokie .

5/ Powiat Złotowski jako jeden z nielicznych nie posiada ognisk choroby Aujeszkiego, jedyny w województwie.

6/ Dopłaty obszarowe za rok 2010 były korzystniejsze niż za 2009, lecz bardzo późno ze względu przeprowadzonej kontroli foto na terenie całego powiatu.