



WO.0003.9.2011

***Informacja o sytuacji  
w szkołach ponadgimnazjalnych  
i placówkach oświatowych  
powiatu złotowskiego  
w roku szkolnym 2010/2011.***

„Nauka nie ma żadnej ojczyzny, gdyż wiedza ludzka obejmuje cały świat”.  
Ludwik Pasteur

***Opracował: Wydział Oświaty Starostwa Powiatowego w Złotowie***

***Złotów, 28 października 2011 roku***

## **I. Wprowadzenie**

Obowiązek sporządzenia i przedłożenia informacji o stanie realizacji zadań oświatowych powiatu złotowskiego za rok szkolny 2010/2011 wynika z dyspozycji art. 5a ust. 4 ustawy z dnia 7 września 1991 roku o systemie oświaty:

*„Organ wykonawczy jednostki samorządu terytorialnego, w terminie do dnia 31 października, przedstawia organowi stanowiącemu jednostki samorządu terytorialnego informację o stanie realizacji zadań oświatowych tej jednostki za poprzedni rok szkolny, w tym o wynikach sprawdzianu i egzaminów, o których mowa w art. 9 ust. 1 pkt 1, 2 i 3 lit. b-f, w szkołach tych typów, których prowadzenie należy do zadań własnych jednostki samorządu terytorialnego”.*

Zadania samorządów w sferze działań edukacyjnych określone w Ustawie o systemie oświaty art. 5 ust. 7: *„Organ prowadzący szkołę lub placówkę odpowiada za jej działalność. Do zadań organu prowadzącego szkołę lub placówkę należy w szczególności:*

- 1) zapewnienie warunków działania szkoły lub placówki, w tym bezpiecznych i higienicznych warunków nauki, wychowania i opieki,*
- 2) wykonywanie remontów obiektów szkolnych oraz zadań inwestycyjnych w tym zakresie,*
- 3) zapewnienie obsługi administracyjnej, finansowej, w tym wykonywanie czynności, o których mowa w art. 4 ust. 3 pkt 2-6 ustawy z dnia 29 września 1994 r. o rachunkowości i organizacyjnej szkoły lub placówki,*
- 4) wyposażenie szkoły lub placówki w pomoce dydaktyczne i sprzęt niezbędny do pełnej realizacji programów nauczania, programów wychowawczych, przeprowadzania sprawdzianów i egzaminów oraz wykonywania innych zadań statutowych”.*

Są to zadania obszerne i bardzo kosztowne, pochłaniające znaczące środki budżetowe. Dlatego realizowane powinny być w sposób zaplanowany z uwzględnieniem potrzeb społeczności lokalnej i możliwości finansowych powiatu.

Istotną rolę w zakresie edukacji publicznej odgrywa nadzór pedagogiczny sprawowany przez Kuratora Oświaty. Główne zadania nadzoru pedagogicznego w tym zakresie to:

- kierowanie realizacją polityki oświatowej państwa na terenie województwa,
- sprawowanie nadzoru pedagogicznego nad publicznymi i niepublicznymi szkołami i placówkami oświatowymi,
- analizowanie i ocenianie działalności dydaktycznej, wychowawczej i opiekuńczej prowadzonej przez jednostki oświatowe,
- wydawanie organom prowadzącym szkoły zalecenia wynikające z dokonanych analiz i ocen, a także polecenia usunięcia nieprawidłowości w wypadku, jeżeli w działalności jednostek nie są przestrzegane stosowne przepisy,
- współdziałanie z powiatem w sprawach planowania sieci szkolnej, zakładania i likwidacji szkół i placówek oświatowych,

Podobnie jak w przypadku organu prowadzącego wyżej wymienione zadania i kompetencje Kuratora Oświaty nie stanowią pełnego katalogu, wyczerpująco określa je ustawa o systemie oświaty, ustawa Karta Nauczyciela oraz wydane do nich w delegacji ustawowej rozporządzenia wykonawcze.

Bardzo ważną rolę w systemie edukacji publicznej spełnia dyrektor szkoły, który bezpośrednio realizuje politykę edukacyjną poprzez zarządzaną przez siebie placówką oświatową.

Do głównych zadań dyrektora szkoły należy:

- planowanie i organizacja pracy szkoły we współdziałaniu z radą pedagogiczną, rodzicami, organem prowadzącym szkołę jak i nadzorem pedagogicznym,

- zatrudnianie oraz zwalnianie nauczycieli i pracowników nie będących nauczycielami,
- sprawowanie nadzoru pedagogicznego w powierzonych sobie placówce,
- przyznawanie nagród, wymierzanie kar,
- przyjmowanie uczniów do szkoły, opieka nad nimi, zapewnienie odpowiednich warunków bezpieczeństwa i higieny pracy, nauki,
- sporządzanie planów finansowych placówki, dysponowanie środkami finansowymi przyznanymi w tym planie ze szczególnym uwzględnieniem przepisów prawa finansów publicznych, ustawy o zamówieniach publicznych i potrzebami zarządzanej przez siebie jednostki,
- odpowiadanie za prawidłowe prowadzenie dokumentacji przebiegu nauczania,
- przewodniczenie radzie pedagogicznej i wykonywanie uchwał tej rady,
- dokonywanie przydziału nauczycielom zajęć dydaktycznych i innych prac związanych z działalnością szkoły lub placówki,
- wykonywanie innych zadań wynikających z obowiązujących przepisów prawa oświatowego i prawa powszechnie obowiązującego.

Powiat złotowski prowadzi następujące szkoły ponadgimnazjalne:

1. I Liceum Ogólnokształcące im. Marii Skłodowskiej – Curie w Złotowie
2. Zespół Szkół Elektro – Mechanicznych w Złotowie
3. Zespół Szkół Ekonomicznych im. Jana Pawła II w Złotowie
4. Zespół Szkół Rolniczych w Złotowie
5. Zespół Szkół Technicznych im. Leona Kruczkowskiego w Jastrowiu
6. Zespół Szkół Spożywczych im. Stanisława Staszica w Krajence

oraz placówki oświatowe:

1. Specjalny Ośrodek Szkolno – Wychowawczy im. Polskich Olimpijczyków w Jastrowiu
2. Powiatowa Poradnia Psychologiczno – Pedagogiczna w Złotowie
3. Poradnia Psychologiczno – Pedagogiczna w Jastrowiu
4. Powiatowe Ognisko Pracy Pozaszkolnej w Złotowie
5. Młodzieżowy Ośrodek Socjoterapii w Krajence.

Niniejszy raport o stanie realizacji zadań oświatowych w szkołach ponadgimnazjalnych i placówkach oświatowych prowadzonych przez powiat złotowski jest sprawozdaniem z wykonania zadań priorytetowych w roku szkolnym 2010/2011, dotyczących m.in.:

- liczby uczniów w szkołach,
- absolwentów szkół,
- wyników egzaminu maturalnego i zawodowego,
- egzaminów poprawkowych,
- stypendiów dla uczniów,
- danych dotyczących zatrudnionych nauczycieli oraz ich awansu zawodowego i kwalifikacji,
- remontów szkół i placówek,
- zmian organizacyjnych w szkołach i placówkach.

W informacji przedstawiono również dane dotyczące stanu szkół na początku roku szkolnego 2011/2012, według stanu sprawozdania Systemu Informacji Oświatowej na dzień 30 września 2011 roku.

Podane informacje mogą posłużyć jako ważny punkt odniesienia do podejmowania bieżących i strategicznych decyzji w kreowaniu polityki oświatowej, która wymaga pogłębionej wiedzy na temat złożoności obszaru edukacji i szczególnej odpowiedzialności za los dzieci i młodzieży w naszym powiecie.

## II. Informacje dotyczące szkół

### Rekrutacja uczniów do szkół na rok szkolny 2011/2012.

W powiecie złotowskim funkcjonuje 6 szkół ponadgimnazjalnych z szeroką ofertą edukacyjną, zarówno dla młodzieży, jak i dla dorosłych. Mamy licea ogólnokształcące, szkołę rolniczą, ekonomiczną, techniczną, spożywczą, jak i zawodową. Szkoły mają na tyle rozbudowaną bazę i zaplecze, że w każdej chwili mogą uruchomić nauczanie zawodu, na który młodzież, czy też dorośli złożą zapotrzebowanie.

Poniższe tabele przedstawiają dane dotyczące naboru uczniów do klas I szkół ponadgimnazjalnych, na rok szkolny 2011/2012.

**Tabela nr 1 Szkoły dla młodzieży**

Lp.	Nazwa szkoły/placówki typ szkoły, zawód	Liczba uczniów	Liczba oddziałów	Uwagi
1.	I Liceum Ogólnokształcące im. Marii Skłodowskiej – Curie w Złotowie	<b>107</b>	<b>3</b>	
2.	Zespół Szkół Ekonomicznych im. Jana Pawła II w Złotowie <ul style="list-style-type: none"> <li>• liceum ogólnokształcące</li> <li>• technikum</li> </ul> - technik informatyk - technik ekonomista - technik handlowiec	39  36 34 27	1  1 1 1	
	<b>Razem ZES</b>	<b>136</b>	<b>4</b>	
3.	Zespół Szkół Elektro – Mechanicznych w Złotowie <ul style="list-style-type: none"> <li>• technikum</li> </ul> - technik elektryk/elektronik <ul style="list-style-type: none"> <li>• zasadnicza szkoła zawodowa</li> </ul> - sprzedawca - wielozawodowa	12/18  31 113	1  1 4	oddział łączony
	<b>Razem ZE-M</b>	<b>174</b>	<b>6</b>	
4.	Zespół Szkół Rolniczych w Złotowie <ul style="list-style-type: none"> <li>• technikum</li> </ul> - technik żywienia i gospodarstwa domowego - technik rolnik/ technik budownictwa	40 12/19	1 1	oddział łączony
	<b>Razem ZSR</b>	<b>71</b>	<b>2</b>	
5.	Zespół Szkół Spożywczych im. Stanisława Staszica w Krajence <ul style="list-style-type: none"> <li>• liceum ogólnokształcące</li> <li>• technikum</li> </ul> - technik hotelarstwa - technik logistik/ technik technologii żywności <ul style="list-style-type: none"> <li>• zasadnicza szkoła zawodowa (wielozawodowa)</li> </ul>	61  25 14/12 21	2  1 1 1	oddział łączony
	<b>Razem ZSS</b>	<b>133</b>	<b>5</b>	
6.	Zespół Szkół Technicznych im. Leona Kruczkowskiego w Jastrowiu <ul style="list-style-type: none"> <li>• technikum</li> </ul> - technik organizacji usług gastronomicznych <ul style="list-style-type: none"> <li>• zasadnicza szkoła zawodowa</li> </ul> - mechanik pojazdów samochodowych/ wielozawodowa	28  34	1  1	oddział łączony
	<b>Razem ZST</b>	<b>62</b>	<b>2</b>	
<b>OGÓLEM</b>		<b>683</b>	<b>22</b>	

**Tabela nr 2 Szkoły dla dorosłych**

<b>Lp.</b>	<b>Nazwa szkoły/placówki typ szkoły, zawód</b>	<b>Liczba słuchaczy</b>	<b>Liczba oddziałów</b>
1.	Zespół Szkół Ekonomicznych im. Jana Pawła II w Złotowie <ul style="list-style-type: none"><li>• szkoła policealna dla dorosłych</li></ul> - technik bezpieczeństwa i higieny pracy <ul style="list-style-type: none"><li>• uzupełniające liceum ogólnokształcące dla dorosłych</li></ul>	19  26	1  1
	<b>Razem ZES</b>	<b>45</b>	<b>2</b>
2.	Zespół Szkół Spożywczych im. Stanisława Staszica w Krajence <ul style="list-style-type: none"><li>• uzupełniające liceum ogólnokształcące dla dorosłych</li></ul>	69	2
	<b>Razem ZSS</b>	<b>69</b>	<b>2</b>
	<b>OGÓLEM</b>	<b>114</b>	<b>4</b>

\* Dane zawarte w powyższych tabelach uzyskano z poszczególnych szkół wg stanu na dzień 30 września 2011 roku

Analizując nabór do poszczególnych szkół ponadgimnazjalnych można zauważyć, że w dalszym ciągu dużym zainteresowaniem cieszą się przede wszystkim licea ogólnokształcące oraz technika.

W roku szkolnym 2010/2011 zostało uruchomionych 25 oddziałów klas pierwszych szkół dla młodzieży, w których naukę podjęło 756 uczniów, natomiast w roku szkolnym 2011/2012 – **22 oddziały** o łącznej liczbie **683 uczniów**.

Należy zauważyć, iż łącznie w powiecie złotowskim na poziomie gimnazjum naukę ukończyło 820 absolwentów, więc 137 uczniów nie podjęło kontynuacji nauki na terenie naszego powiatu.

Z dniem 1 września 2011 roku łącznie w Specjalnym Ośrodku Szkolno – Wychowawczym w Jastrowiu naukę pobiera 136 uczniów w 17 grupach:

- szkoła podstawowa – 54 uczniów – 7 oddziałów,
- gimnazjum – 50 uczniów – 6 oddziałów,
- szkoła przysposabiająca do pracy – 32 uczniów – 4 oddziały.

W Młodzieżowym Ośrodku Socjoterapii w Krajence z dniem 1 września 2011 roku funkcjonuje 6 oddziałów, w których naukę pobiera 72 uczniów.

Dużą trudnością w utrzymaniu stabilizacji oferty edukacyjnej poszczególnych zespołów szkół jest niż demograficzny, który z roku na rok boleśnie odczuwamy. Z roku na rok obserwujemy znaczny spadek młodzieży uczącej się w naszych szkołach spowodowany niżem demograficznym i odpływem absolwentów gimnazjów do większych ośrodków miejskich.

**Liczba uczniów w szkołach w latach szkolnych 2010/2011 i 2011/2012 (wg stanu ujętego SIO na dzień 30 września)**

**Tabela nr 3 Ponadgimnazjalne publiczne szkoły dla młodzieży i dorosłych**

Lp.	Nazwa szkoły/placówki typ szkoły	2010/2011		2011/2012	
		Liczba uczniów	Liczba oddziałów	Liczba uczniów	Liczba oddziałów
1.	I Liceum Ogólnokształcące im. Marii Skłodowskiej – Curie w Złotowie	331	11	313	10
2.	Zespół Szkół Ekonomicznych im. Jana Pawła II w Złotowie				
	• liceum	229	8	187	6
	• technikum	243	10	281	11
	• szkoła policealna dla dorosłych	33	2	34	2
	• uzupełniające liceum ogólnokształcące dla dorosłych	38	2	38	2
	<b>Razem ZES</b>	<b>543</b>	<b>22</b>	<b>540</b>	<b>21</b>
3.	Zespół Szkół Elektro – Mechanicznych w Złotowie				
	• technikum	153	6	122	5
	• zasadnicza szkoła zawodowa	340	12	336	13
	<b>Razem ZSE-M</b>	<b>493</b>	<b>18</b>	<b>458</b>	<b>18</b>
4.	Zespół Szkół Rolniczych w Złotowie				
	• technikum	350	14	314	12
	• zasadnicza szkoła zawodowa	49	2	26	1
	<b>Razem ZSR</b>	<b>399</b>	<b>16</b>	<b>340</b>	<b>13</b>
5.	Zespół Szkół Spożywczych im. Stanisława Staszica w Krajence				
	• liceum ogólnokształcące	159	5	176	6
	• technikum	149	6	136	6
	• zasadnicza szkoła zawodowa	67	3	69	3
	• uzupełniające liceum ogólnokształcące dla dorosłych	88	2	96	3
	• liceum ogólnokształcące dla dorosłych	29	1	31	1
	<b>Razem ZSS</b>	<b>492</b>	<b>17</b>	<b>508</b>	<b>19</b>
7.	Zespół Szkół Technicznych im. Leona Kruczkowskiego w Jastrowiu				
	• technikum	203	8	167	7
	• zasadnicza szkoła zawodowa	80	4	76	3
	<b>Razem ZST</b>	<b>283</b>	<b>12</b>	<b>243</b>	<b>10</b>
<b>OGÓLEM</b>		<b>2.541</b>	<b>96</b>	<b>2.402</b>	<b>91</b>

**Tabela nr 4 Szkoły niepubliczne**

Lp.	Nazwa szkoły/placówki typ szkoły	2010/2011		2011/2012	
		Liczba uczniów	Liczba oddziałów	Liczba uczniów	Liczba oddziałów
1.	Anna Nienadowska – Okonek				
	<ul style="list-style-type: none"> <li>• liceum ogólnokształcące dla dorosłych</li> <li>• uzupełniające liceum ogólnokształcące dla dorosłych</li> </ul>	32	2	28	2
	<b>Razem</b>	<b>16</b>	<b>1</b>	<b>0</b>	<b>0</b>
		<b>48</b>	<b>3</b>	<b>28</b>	<b>2</b>
2.	„Szkoleniowiec” – Krajenka				
	<ul style="list-style-type: none"> <li>• liceum ogólnokształcące dla dorosłych</li> <li>• technikum dla dorosłych</li> <li>• policealna szkoła dla dorosłych</li> </ul>	20	2	4	1
		5	2	2	1
		22	2	28	2
	<b>Razem</b>	<b>47</b>	<b>6</b>	<b>34</b>	<b>4</b>
3.	Stowarzyszenie Polskie Uniwersytety Ludowe Radawnica				
	<ul style="list-style-type: none"> <li>• szkoła podstawowa w Młodziejowym Ośrodku Socjoterapii w Radawnicy</li> <li>• policealna szkoła medyczna</li> <li>• szkoła policealna dla dorosłych</li> </ul>	36	3	36	3
		40	2	26	2
		-	-	29	1
	<b>Razem</b>	<b>76</b>	<b>5</b>	<b>91</b>	<b>6</b>
<b>OGÓLEM</b>		<b>171</b>	<b>14</b>	<b>153</b>	<b>12</b>

**Tabela nr 5 Typy szkół funkcjonujących w Powiecie Złotowskim (dane na dzień 30 września 2010 r. i 30 września 2011 r.)**

Lp.	SZKOŁA/PLACÓWKA	2010				2011			
		Publiczne		Niepubliczne		Publiczne		Niepubliczne	
		liczba		liczba		liczba		liczba	
		szkół	uczniów	szkół	uczniów	szkół	uczniów	szkół	uczniów
1.	Liceum ogólnokształcące dla młodzieży	3	719	-	-	3	676	-	-
2.	Technikum	5	1.098	-	-	5	1.020	-	-
3.	Zasadnicza szkoła zawodowa	4	536	-	-	4	507	-	-
4.	Szkoła podstawowa specjalna	1	64	1	36	1	54	1	36
5.	Gimnazjum specjalne	2	112			2	122		
6.	Szkoła przysposabiająca do zawodu	1	24	-	-	1	32	-	-
7.	Liceum ogólnokształcące dla dorosłych	1	29	2	52	1	31	2	32
8.	Uzupełniające liceum ogólnokształcące dla dorosłych	2	126	1	16	2	134	-	-
9.	Technikum dla dorosłych	-	-	1	5	-	-	1	2
10.	Szkoła policealna dla młodzieży	-	-	1	40	-	-	1	26
11.	Szkoła policealna dla dorosłych	1	33	1	22	1	34	2	57
<b>RAZEM</b>		<b>20</b>	<b>2.741</b>	<b>7</b>	<b>171</b>	<b>20</b>	<b>2.610</b>	<b>7</b>	<b>153</b>



**Tabela nr 6 Dane liczbowe ogólne (dane na dzień 30 września 2010 r. i 30 września 2011 r.)**

Lp.	SZKOŁA/PLACÓWKA	2010					2011				
		uczniowie/ słuchacze	oddziały/ grupy	etaty nauczycieli	etaty administracji	etaty obsługi	uczniowie/ słuchacze	oddziały/ grupy	etaty nauczycieli	etaty administracji	etaty obsługi
1.	I Liceum Ogólnokształcące im. Marii Skłodowskiej-Curie w Złotowie	331	11	24,83	3	4	313	10	24,77	3	3,25
2.	Zespół Szkół Ekonomicznych im. Jana Pawła II w Złotowie	543	22	43,82	4	5,64	540 468/72	21	39,04	4	4,63
3.	Zespół Szkół Elektro – Mechanicznych w Złotowie	493	18	31,14	4	4	458	18	29,99	4	6
4.	Zespół Szkół Rolniczych w Złotowie	399	16	35,16	6	7	340	13	30,64	4,5	6,5
5.	Zespół Szkół Technicznych im. Leona Kruczkowskiego w Jastrowiu	283	12	27,35	6,25	8,8	243	10	25,14	4,8	6,875
6.	Zespół Szkół Spożywczych im. Stanisława Staszica w Krajence	492	17	29,99	5	10,5	508 381/127	19	33,10	4	6,55
7.	Specjalny Ośrodek Szkolno – Wychowawczy im. Polskich Olimpijczyków w Jastrowiu	140	17	36,46	5	10,25	136	17	35,28	4	8,5
8.	Młodzieżowy Ośrodek Socjoterapii w Krajence	60	5	30,59	3	6,49	72	6	36,60	3	10,49
9.	Powiatowa Poradnia Psychologiczno- Pedagogiczna w Złotowie	-	-	9,5	2,25	0,5	-	-	10	2,25	0,5
10.	Poradnia Psychologiczno-Pedagogiczna w Jastrowiu	-	-	6	1,25	0,5	-	-	6	1,25	0,5
11.	Powiatowe Ognisko Pracy Pozaszkolnej w Złotowie	555	37	5,51	4,50	2,25	575	33	5,51	3,75	1,00
<b>RAZEM</b>		<b>3.296</b>	<b>155</b>	<b>280,35</b>	<b>71,25</b>	<b>60,18</b>	<b>3.185</b> <b>2986/199</b>	<b>147</b>	<b>276,07</b>	<b>38,55</b>	<b>54,795</b>

**Tabela nr 7 Wskaźniki danych ogólnych (dane na dzień 30 września 2010 r. i 30 września 2011 r.)**

Lp.	SZKOŁA/PLACÓWKA	2010					2011				
		Uczniowie szkół dla młodzieży i dorosłych na oddział	Etaty nauczycieli na oddział (szkoły dla młodzieży i dorosłych)	Uczniowie szkół dla młodzieży i dorosłych na etat nauczycielski	Uczniowie szkół dla młodzieży i dorosłych na etat administracji	Uczniowie szkół dla młodzieży i dorosłych na etat obsługi	Uczniowie szkół dla młodzieży i dorosłych na oddział	Etaty nauczycieli na oddział (szkoły dla młodzieży i dorosłych)	Uczniowie szkół dla młodzieży i dorosłych na etat nauczycielski	Uczniowie szkół dla młodzieży i dorosłych na etat administracji	Uczniowie szkół dla młodzieży i dorosłych na etat obsługi
1.	I Liceum Ogólnokształcące im. Marii Skłodowskiej – Curie w Złotowie	30,09	2,26	13,33	110,33	82,75	31,30	2,47	12,64	104,33	78,25
2.	Zespół Szkół Ekonomicznych im. Jana Pawła II w Złotowie	24,68	1,99	12,39	135,75	96,28	25,71	1,86	13,83	135,0	116,63
3.	Zespół Szkół Elektro – Mechanicznych w Złotowie	27,39	1,73	15,83	123,25	123,25	25,44	1,67	15,27	114,50	76,33
4.	Zespół Szkół Rolniczych w Złotowie	24,94	2,20	11,40	66,5	57	26,15	2,36	11,09	75,55	52,30
5.	Zespół Szkół Technicznych im. Leona Kruczkowskiego w Jastrowiu	23,58	2,27	10,35	45,28	32,16	24,30	2,51	9,67	50,63	35,35
6.	Zespół Szkół Spożywczych im. Stanisława Staszica w Krajence	28,64	1,67	17,31	98,4	46,86	26,74	1,59	16,82	127	77,56
7.	Specjalny Ośrodek Szkolno – Wychowawczy im. Polskich Olimpijczyków w Jastrowiu	8,23	2,14	3,83	28	13,65	8	2,07	3,85	34	16
8.	Młodzieżowy Ośrodek Socjoterapii w Krajence	12	6,11	1,96	20	9,24	12	6,10	1,96	24	7,59
<b>Średnia ze wszystkich szkół</b>		<b>22,44</b>	<b>2,54</b>	<b>10,80</b>	<b>78,43</b>	<b>57,64</b>	<b>22,45</b>	<b>2,57</b>	<b>10,64</b>	<b>83,12</b>	<b>57,50</b>

### **III. Uczniowie**

#### ***Matura 2011'***

Co roku absolwenci szkół ponadgimnazjalnych przystępują do egzaminu maturalnego. Jego celem jest sprawdzenie opanowania przez zdających wiadomości i umiejętności, które poświadczają ogólne wykształcenie, oraz uzyskanie informacji o efektywności kształcenia kolejnego rocznika. Większości zdającym egzamin ten otwiera również drogę do dalszej nauki na wyższych uczelniach krajowych i zagranicznych, pełniąc rolę egzaminu wstępnego. To podwójne zadanie egzaminu maturalnego znajduje odzwierciedlenie w jego strukturze. Każdy maturzysta musi obowiązkowo zdać egzamin maturalny z języka polskiego – ustny i pisemny, wybranego języka obcego nowożytnego – ustny i pisemny oraz pisemny z matematyki. Egzaminy te można zdawać na poziomie podstawowym lub rozszerzonym. Poziom rozszerzony wybierają absolwenci szczególnie zainteresowani daną dziedziną, konkurujący o miejsca na prestiżowych uczelniach. Ponadto, system egzaminacyjny pozwala absolwentom na zdawanie egzaminów z wybranych przedmiotów dodatkowych.

Świadectwo dojrzałości jest źródłem wielu informacji o absolwencie danej szkoły i kandydacie na studia. Jest nie tylko dowodem zdania egzaminu, gdyż patrząc na nie, dowiemy się o wiele więcej. Już sam wybór przedmiotów określa zainteresowania maturzysty, ponadto jeżeli jest w grupie tych osób, które wybrały przedmioty dodatkowe, oznacza to, że jest ambitny i ma ukierunkowane zainteresowania. Ambicji, a równocześnie wysokiej samooceny dowodzi wybór poziomu rozszerzonego z przedmiotów obowiązkowych, gdyż taka decyzja wiąże się z ryzykiem nie zdania egzaminu. Osiągnięty wynik, będący obiektywną i porównywalną w całym kraju oceną, jest potwierdzeniem lub bolesnym zaprzeczeniem tej samooceny.

Aby zapewnić odpowiednią rangę egzaminu maturalnego stosuje się ustalone procedury zarówno w czasie tworzenia standaryzowanych zestawów zadań, jak i podczas przeprowadzania i oceniania egzaminu. Zadania przygotowane przez odpowiednio wyszkolonych specjalistów są recenzowane przez profesorów wyższych uczelni, zajmujących się daną dziedziną. W celu zapewnienia obiektywności egzaminu, wszyscy zdający rozwiązują te same arkusze maturalne, w tym samym czasie. Prace maturalne sprawdzane są zewnętrznie według wspólnego, szczegółowo opracowanego modelu oceniania. Model ten jest ostatecznie ustalany przez zespół doświadczonych ekspertów już po egzaminie, po przeczytaniu kilkuset autentycznych prac maturalnych, z uwzględnieniem różnych wariantów rozwiązań/odpowiedzi. Z tym modelem zapoznają się wszyscy egzaminatorzy podczas obowiązkowego szkolenia, którego ukończenie jest jednym z warunków przystąpienia do sprawdzania prac. Każda oceniona praca jest weryfikowana przez drugiego egzaminatora. Uwzględniane są wszystkie poprawne odpowiedzi, nawet jeśli nie zostały one zawarte w modelu.

Punkty przyznane przez egzaminatorów są przeliczane na procenty. Warunkiem zdania egzaminu i otrzymania świadectwa jest uzyskanie co najmniej 30% punktów możliwych do uzyskania z każdego egzaminu obowiązkowego zarówno w części ustnej, jak i pisemnej. Wyniki wprowadzane są przez OKE do systemu elektronicznego, z którego korzystają wyższe uczelnie w procesie rekrutacji.

Stopień trudności egzaminu maturalnego musi być tak ustalony, aby – z jednej strony – umożliwić odpowiednią selekcję na wyższe uczelnie, z drugiej zaś – zapewnić tymże uczelniom dopływ odpowiedniej liczby kandydatów.

Aby chociaż częściowo rozwiązać ten problem, a jednocześnie konsekwentnie przestrzegać ustalonych standardów wymagań egzaminacyjnych, wprowadzono dwa poziomy egzaminu maturalnego, dla których arkusze maturalne składają się z zadań o różnym stopniu trudności. Tak ułożony egzamin maturalny z jednej strony pozwala najzdolniejszym absolwentom osiągnąć wysokie wyniki umożliwiające wstęp na prestiżowe kierunki renomowanych wyższych uczelni, a z drugiej strony daje szansę osobom przeciętnej

przygotowanym/uzdolnionym na zdanie go i staranie się o wejście na kolejne szczeble edukacji (mniej „oblegane” kierunki). Stosunkowo łatwo można ten egzamin zdać, ale trudno zdać go dobrze wybierając przedmioty z wariantu rozszerzonego. Świadczy o tym wysoka zdawalność przy umiarkowanej liczbie osób osiągających wysokie wyniki z egzaminu.

Egzamin maturalny odbywa się raz w roku w okresie od maja do września. Forma egzaminu i sposób jego przeprowadzania są określone w *Rozporządzeniu Ministra Edukacji Narodowej z dnia 30 kwietnia 2007 r. w sprawie warunków i sposobu oceniania, klasyfikowania i promowania uczniów i słuchaczy oraz przeprowadzania sprawdzianów i egzaminów w szkołach publicznych* (Dz. U. nr 83, poz.562, z późn. zm.)

W sesji egzaminacyjnej wzięli udział zarówno absolwenci, którzy przystąpili do matury po raz pierwszy, jak i maturzyści z lat poprzednich, którzy chcieli poprawić uzyskane wyniki bądź zdać dodatkowe przedmioty, niezdawane wcześniej.

Sesja egzaminu maturalnego w roku 2011 rozpoczęła się 4 maja. Egzaminy pisemne odbywały się do 24 maja, zaś egzaminy ustne – do 27 maja.

Aby uzyskać świadectwo dojrzałości, zdający mieli obowiązek przystąpienia do pięciu egzaminów. Prawo obowiązywało maturzystów do przystąpienia do egzaminów z języka polskiego i języka obcego nowożytnego w części ustnej i pisemnej, a w części pisemnej także do egzaminu z matematyki, która jest obowiązkowym przedmiotem od 2010 roku.

Aby zdać maturę, należało otrzymać 30% punktów możliwych do uzyskania z każdego z obowiązkowych przedmiotów zdawanych w części pisemnej i w części ustnej. Absolwenci, którzy przystąpili do wszystkich obowiązkowych egzaminów i nie zdali jednego spośród nich, mieli prawo przystąpić do egzaminu w sesji poprawkowej.

Poniżej zostały przedstawione wyniki matury przeprowadzone w 2011 roku w szkołach ponadgimnazjalnych prowadzonych przez powiat złotowski.

**Tabela nr 8 ZDAWALNOŚĆ EGZAMINU MATURALNEGO PRZEZ ABSOLWENTÓW SZKÓŁ DLA MŁODZIEŻY  
POWIATU ZŁOTOWSKIEGO PRZYSTĘPUJĄCYCH DO WW. EGZAMINU PO RAZ PIERWSZY**

Nazwa szkoły	Typ szkoły	Liczba absolwentów	Liczba zdających	Liczba osób, które egzamin zdały	Zdawalność OKE	Zdawalność województwo wielkopolskie	Zdawalność szkoły	Liczba osób, które mogą przystąpić do egzaminu poprawkowego	% zdających, którzy mogą przystąpić do egzaminu poprawkowego
I Liceum Ogólnokształcące im. Marii Skłodowskiej Curie w Złotowie	LO	117	117	115	85,53 %	87,20 %	98,29 %	2	1,71
	T	-----	-----	-----	63,29 %	63,78 %	-----	-----	-----
Zespół Szkół Ekonomicznych im. Jana Pawła II w Złotowie	LO	75	75	71	85,53 %	87,20 %	96,00 %	2	2,70
	T	46	45	29	63,29 %	63,78 %	64,44 %	12	26,67
Zespół Szkół Elektro - Mechanicznych w Złotowie	LO	-----	-----	-----	85,53 %	87,20 %	-----	-----	-----
	T	42	39	24	63,29 %	63,78 %	61,54 %	13	33,33
Zespół Szkół Rolniczych w Złotowie	LO	-----	-----	-----	85,53 %	87,20 %	-----	-----	-----
	T	84	80	27	63,29 %	63,78 %	36,25 %	38	47,50
Zespół Szkół Technicznych im. L. Kruczkowskiego w Jastrowiu	LO	-----	-----	-----	85,53 %	87,20 %	-----	-----	-----
	T	31	17	2	63,29 %	63,78 %	11,77 %	8	47,06
Zespół Szkół Spożywczych im. Stanisława Staszica w Krajence	LO	22	22	13	85,53 %	87,20 %	59,09 %	6	27,27
	T	41	41	21	63,29 %	63,78 %	51,22 %	13	31,71
<b>RAZEM POWIAT</b>	LO	215	213	199	85,53 %	87,20 %	93,43 %	10	4,70
	T	253	222	103	63,29 %	63,78 %	46,40 %	84	37,84

**Tabela nr 9 WYNIKI EGZAMINU POPRAWKOWEGO ABSOLWENTÓW SZKÓŁ DLA MŁODZIEŻY  
POWIATU ŻŁOTOWSKIEGO PRZYSTĘPUJĄCYCH DO WW. EGZAMINU PO RAZ PIERWSZY**

Nazwa szkoły	Typ szkoły	Liczba absolwentów, którzy mogą przystąpić do egzaminu poprawkowego	Liczba absolwentów, którzy przystąpili do egzaminu poprawkowego	Liczba absolwentów, którzy zdali egzamin poprawkowy	Zdawalność szkoły po egzaminie poprawkowym w %
I Liceum Ogólnokształcące im. Marii Skłodowskiej Curie w Żłotowie	LO	2	2	2	<b>100,00</b>
	T	-----	-----	-----	-----
Zespół Szkół Ekonomicznych im. Jana Pawła II w Żłotowie	LO	2	2	2	<b>97,33</b>
	T	12	12	12	<b>91,1</b>
Zespół Szkół Elektro - Mechanicznych w Żłotowie	LO	-----	-----	-----	-----
	T	13	12	9	<b>84,62</b>
Zespół Szkół Rolniczych w Żłotowie	LO	-----	-----	-----	-----
	T	38	33	13	<b>50,00</b>
Zespół Szkół Technicznych im. L. Kruczkowskiego w Jastrowiu	LO	-----	-----	-----	-----
	T	8	8	4	<b>35,29</b>
Zespół Szkół Spożywczych im. Stanisława Staszica w Krajence	LO	6	5	3	<b>72,73</b>
	T	13	12	9	<b>73,17</b>
<b>RAZEM POWIAT</b>	LO	<b>10</b>	<b>9</b>	<b>7</b>	<b>96,71</b>
	T	<b>84</b>	<b>77</b>	<b>47</b>	<b>67,57</b>

**Tabela nr 10 ZDAWALNOŚĆ EGZAMINU MATURALNEGO PRZEZ ABSOLWENTÓW SZKÓŁ DLA DOROSŁYCH  
POWIATU ZŁOTOWSKIEGO PRZYSTĘPUJĄCYCH DO WW. EGZAMINU PO RAZ PIERWSZY**

Nazwa szkoły	Typ szkoły	Liczba absolwentów	Liczba zdających	Liczba osób, które egzamin zdały	Zdawalność województwo wielkopolskie	Zdawalność szkoły	Liczba osób, które mogą przystąpić do egzaminu poprawkowego	% zdających, którzy mogą przystąpić do egzaminu poprawkowego
Zespół Szkół Ekonomicznych im. Jana Pawła II w Złotowie	ULO	17	12	3	19,56 %	25,00 %	6	50,00
Zespół Szkół Spożywczych im. Stanisława Staszica w Krajence	ULO	39	12	1	19,56 %	8,3 %	4	33,33
<b>RAZEM POWIAT</b>	ULO	56	24	4	19,56 %	16,67 %	10	41,67

**Tabela nr 11 WYNIKI EGZAMINU POPRAWKOWEGO ABSOLWENTÓW SZKÓŁ DLA DOROSŁYCH  
POWIATU ZŁOTOWSKIEGO PRZYSTĘPUJĄCYCH DO WW. EGZAMINU PO RAZ PIERWSZY**

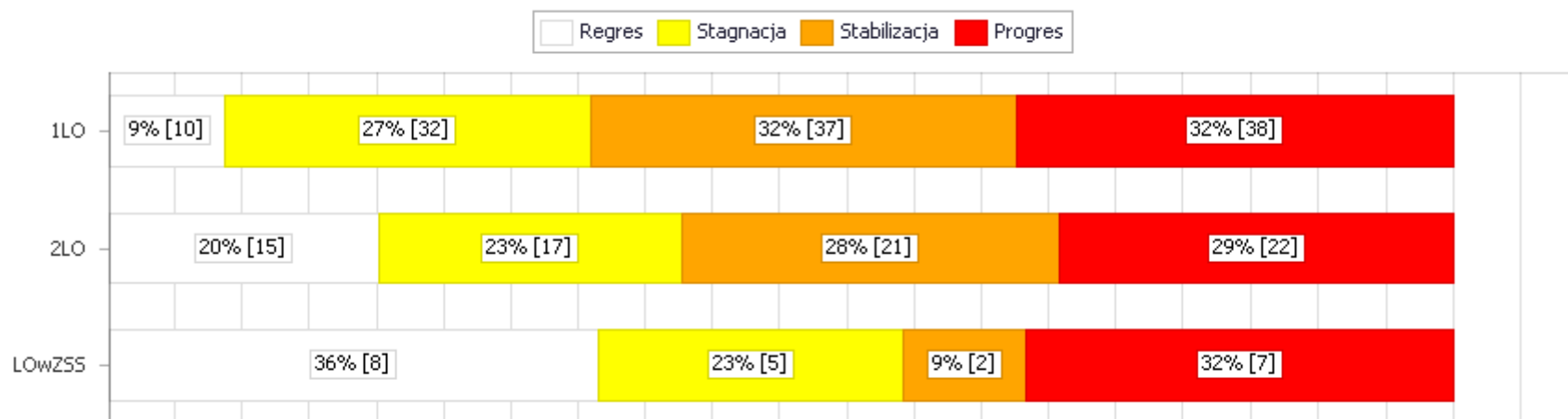
<b>Nazwa szkoły</b>	<b>Typ szkoły</b>	<b>Liczba absolwentów, którzy mogą przystąpić do egzaminu poprawkowego</b>	<b>Liczba absolwentów, którzy przystąpili do egzaminu poprawkowego</b>	<b>Liczba absolwentów, którzy zdali egzamin poprawkowy</b>	<b>Zdawalność szkoły po egzaminie poprawkowym w %</b>
Zespół Szkół Ekonomicznych im. Jana Pawła II w Złotowie	ULO	6	4	2	41,7
Zespół Szkół Spożywczych im. Stanisława Staszica w Krajence	ULO	4	4	3	33,33
<b>RAZEM POWIAT</b>	ULO	10	8	5	37,50



## *Tabela nr 12 Zestawienie efektywności kształcenia w szkołach ponadgimnazjalnych*

Rok: 2011    Typ szkoły: LO    1LO - I LO w Złotowie, 2LO - ZSE w Złotowie, LO w ZSS w Krajeńcu  
 Liczba absolwentów: Wszyscy  
 Parametr: egzaminy obowiązkowe

*W których kategoriach jakościowych plasuje się większość uczniów szkół ze względu na wyniki uzyskane na egzaminie maturalnym?  
 Jaki jest rozkład jakościowy w poszczególnych placówkach?*



**Legenda:**

Efektywność kształcenia Ob. (obowiązkowe) - iloraz efektywności indywidualnej na poziomie egzaminu maturalnego, gdy pod uwagę brane są egzaminy zdawane jako obowiązkowe i efektywności indywidualnej na poziomie egzaminu gimnazjalnego absolwentów szkoły. Wartości powyżej jeden oznaczają zatem, że potencjał uczniów **znacząco** poprawił się (względny wynik maturalny był wyższy, niż względny wynik uzyskany na egzaminie gimnazjalnym).

Regres - kategoria jakościowa, do której kwalifikuje się absolwent, którego efektywność kształcenia jest mniejsza od 0,8.

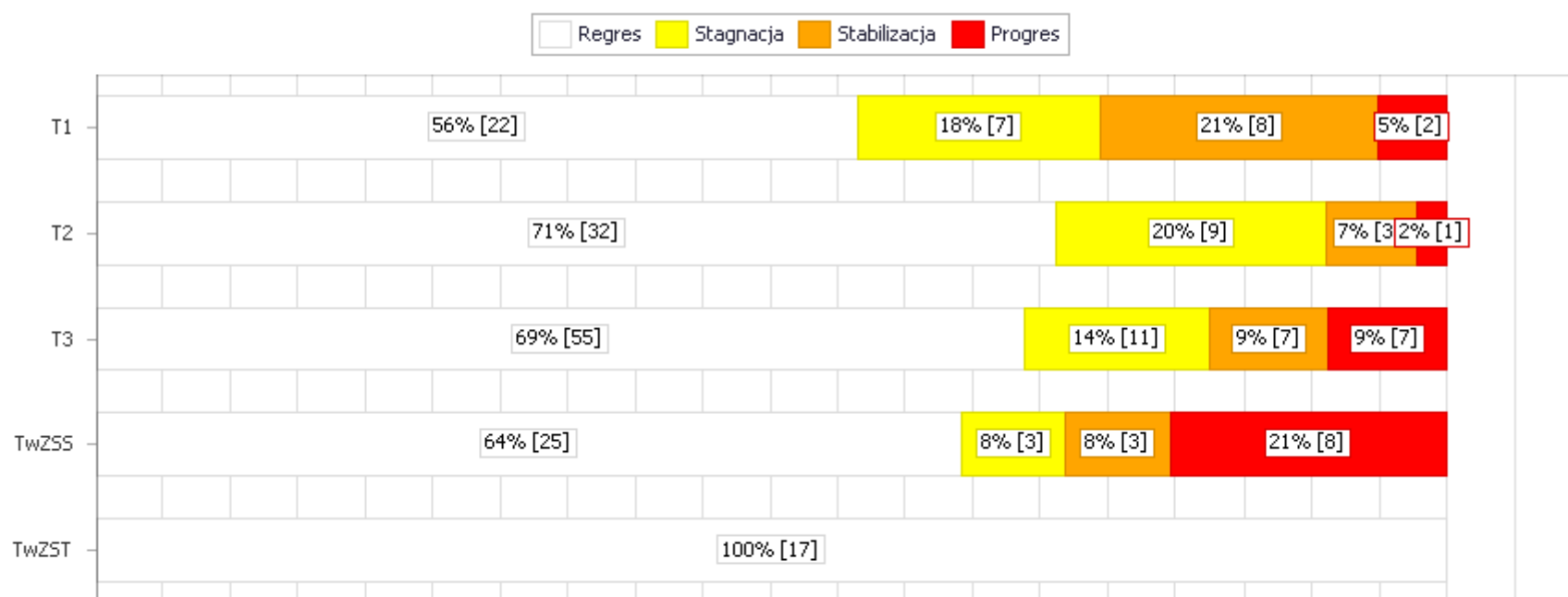
Stagnacja - kategoria jakościowa, do której kwalifikuje się absolwent, którego efektywność kształcenia jest większa lub równa 0,8, a mniejsza od 0,9.

Stabilizacja - kategoria jakościowa, do której kwalifikuje się absolwent, którego efektywność kształcenia jest większa lub równa 0,9, a mniejsza od 1. Progres - kategoria jakościowa, do której kwalifikuje się absolwent, którego efektywność kształcenia jest większa lub równa 1. Wartości w nawiasach oznaczają liczbę absolwentów zdających egzamin maturalny z danego przedmiotu.

### Tabela nr 13 Zestawienie efektywności kształcenia w szkołach ponadgimnazjalnych

Rok: 2011    Typ szkoły: T    T1 - ZSE-M w Złotowie, T2 - ZSE w Złotowie, T3 - ZSR w Złotowie, T w ZSS w Krajence, Tw ZST w Jastrowiu  
 Liczba absolwentów: Wszyscy  
 Parametr: egzaminy obowiązkowe

*W których kategoriach jakościowych plasuje się większość uczniów szkół ze względu na wyniki uzyskane na egzaminie maturalnym?  
 Jaki jest rozkład jakościowy w poszczególnych placówkach?*



#### Legenda

Efektywność kształcenia Ob. (obowiązkowe) - iloraz efektywności indywidualnej na poziomie egzaminu maturalnego, gdy pod uwagę brane są egzaminy zdawane jako obowiązkowe i efektywności indywidualnej na poziomie egzaminu gimnazjalnego absolwentów szkoły. Wartości powyżej jeden oznaczają zatem, że potencjał uczniów **znacząco** poprawił się (względny wynik maturalny był wyższy, niż względny wynik uzyskany na egzaminie gimnazjalnym).

Regres - kategoria jakościowa, do której kwalifikuje się absolwent, którego efektywność kształcenia jest mniejsza od 0,8.

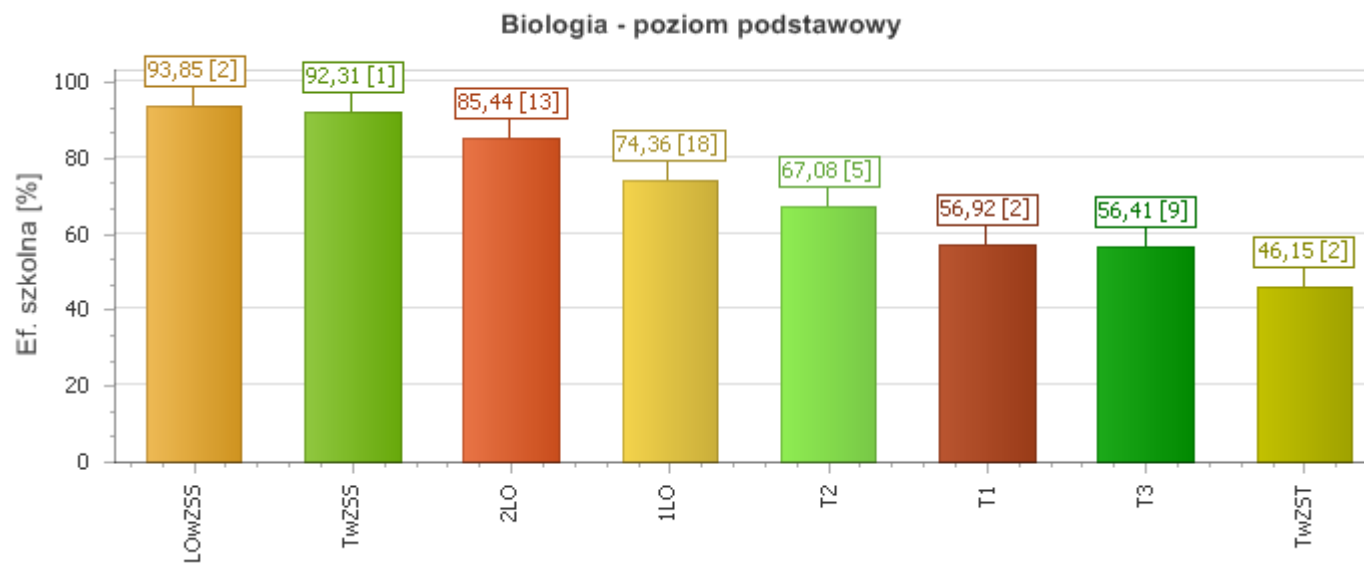
Stagnacja - kategoria jakościowa, do której kwalifikuje się absolwent, którego efektywność kształcenia jest większa lub równa 0,8, a mniejsza od 0,9.

Stabilizacja - kategoria jakościowa, do której kwalifikuje się absolwent, którego efektywność kształcenia jest większa lub równa 0,9, a mniejsza od 1. Progres - kategoria jakościowa, do której kwalifikuje się absolwent, którego efektywność kształcenia jest większa lub równa 1. Wartości w nawiasach oznaczają liczbę absolwentów zdających egzamin maturalny z danego przedmiotu.

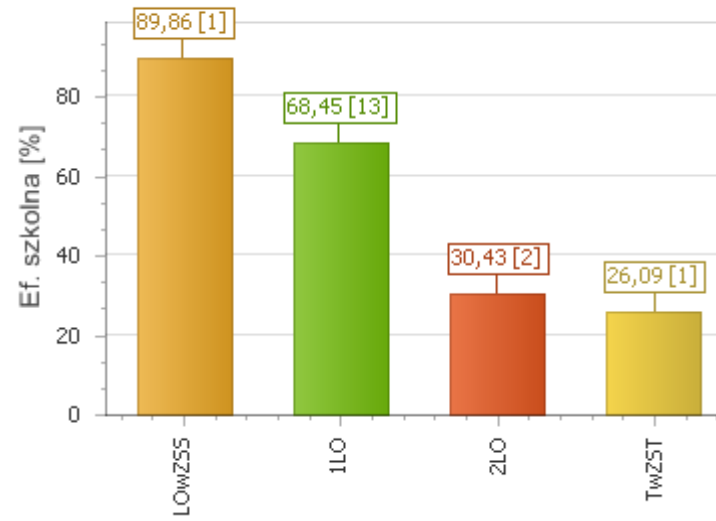
### Tabela nr 14 Porównanie osiągnięć szkół z wybranych przedmiotów

Rok: 2011    Typ szkoły: Wszystkie    1LO - ILO w Złotowie, 2LO - ZSE w Złotowie, LO w ZSS w Krajence,  
T1 - ZSE-M w Złotowie, T2 - ZSE w Złotowie, T3 - ZSR w Złotowie, T w ZSS w Krajence, T w ZST w Jastrowiu  
Liczba absolwentów: Wszyscy    Przedmiot: Wszystkie    Poziom: Podstawowy    Parametr: Ef. szkolna

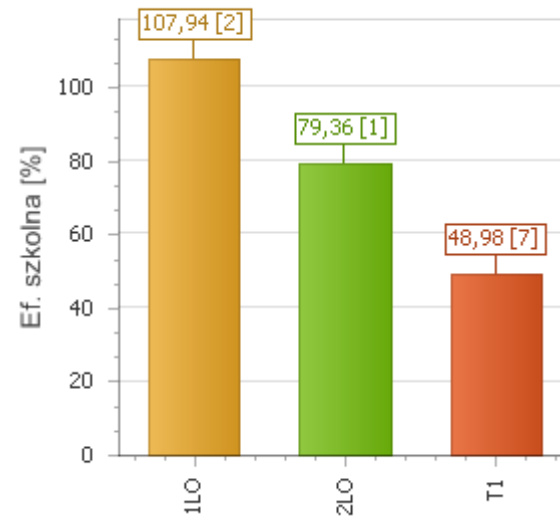
*Jakie są średnie wyniki szkół z przedmiotów maturalnych w danej sesji egzaminacyjnej?*



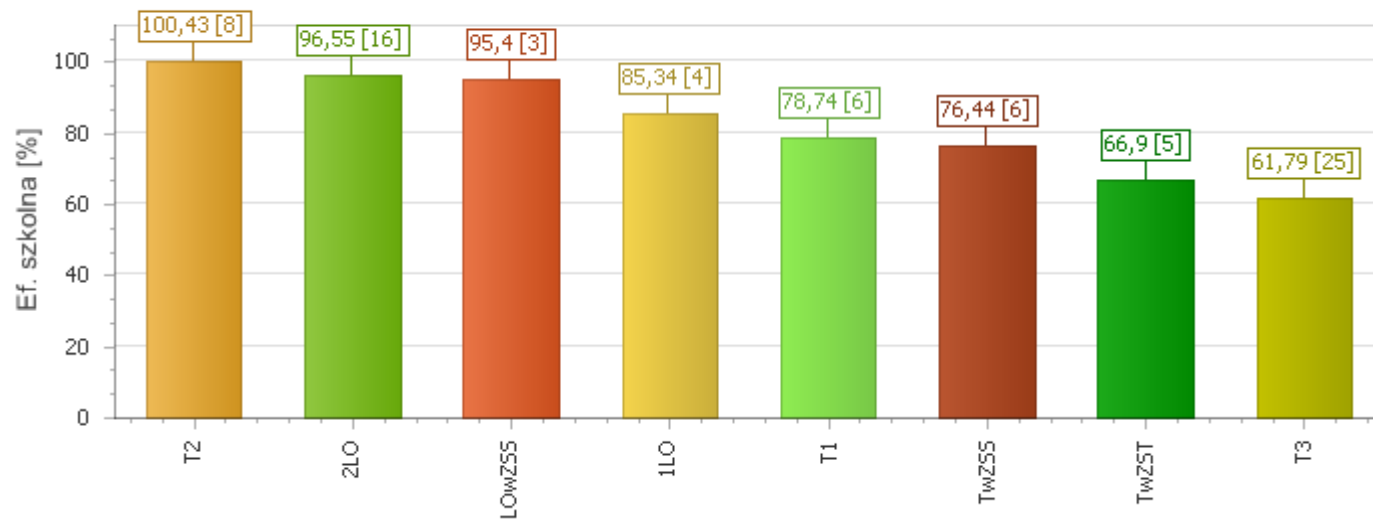
**Chemia - poziom podstawowy**



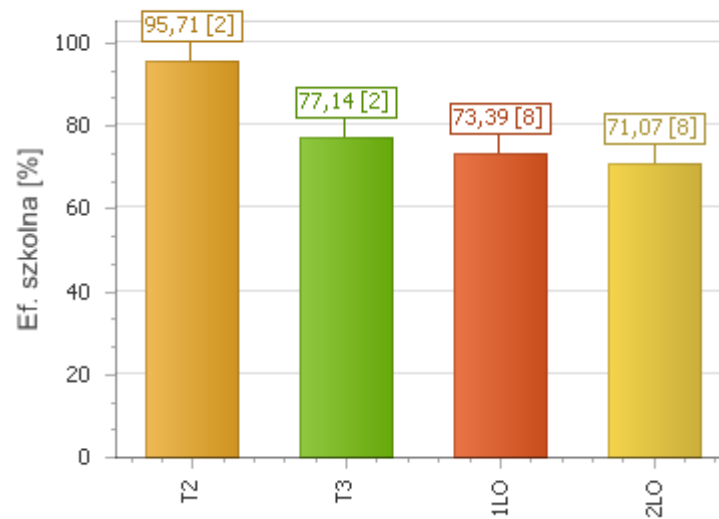
**Fizyka i astronomia - poziom podstawowy**



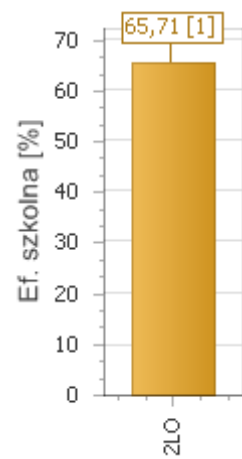
### Geografia - poziom podstawowy



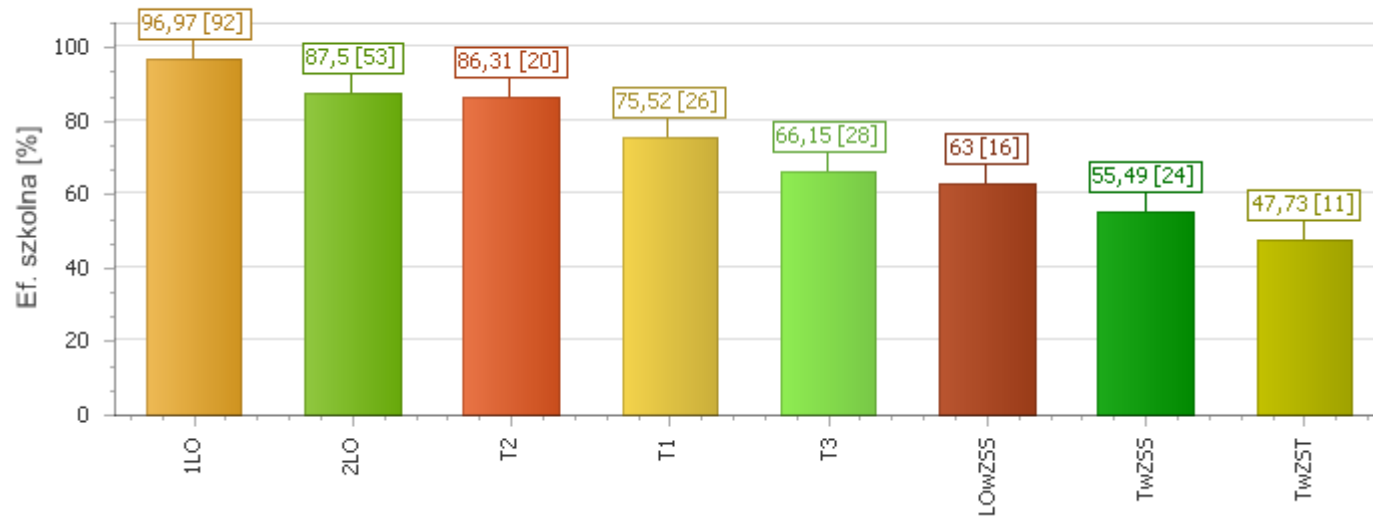
### Historia - poziom podstawowy



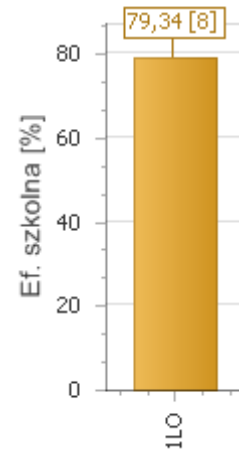
Historia sztuki -  
poziom  
podstawowy



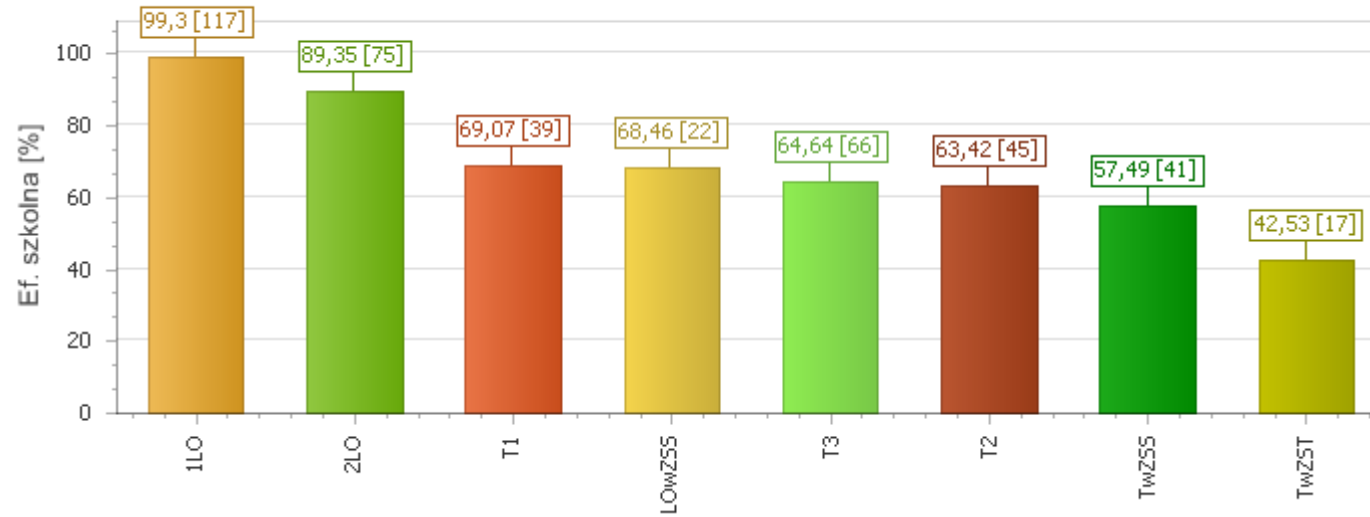
Język angielski - poziom podstawowy



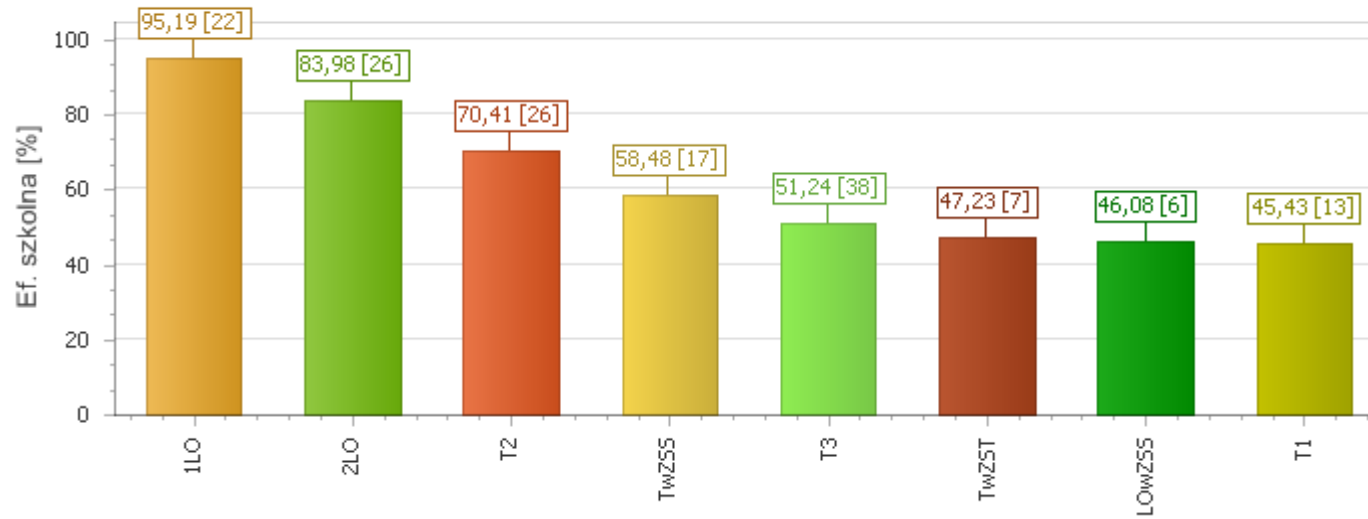
Język francuski -  
poziom  
podstawowy



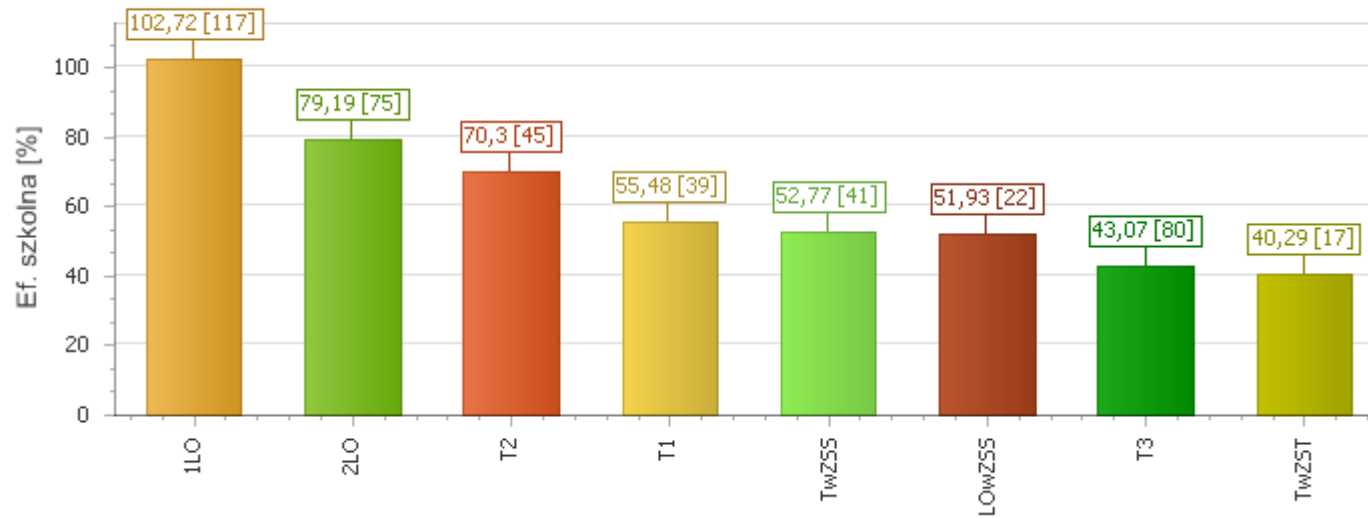
Język polski - poziom podstawowy



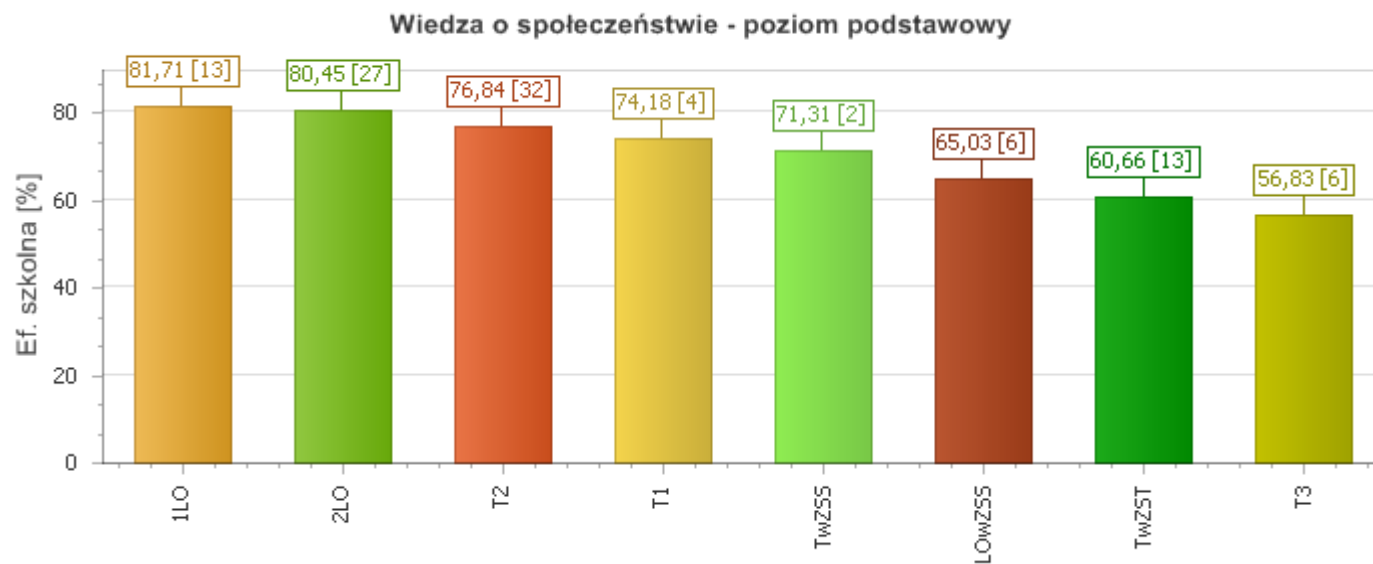
### Język niemiecki - poziom podstawowy



### Matematyka - poziom podstawowy







### Legenda

#### **Ef. szkolna [%]**

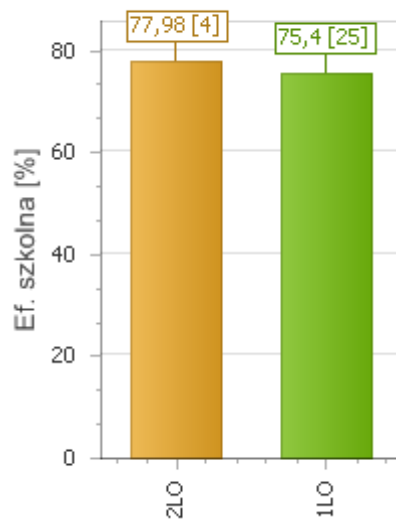
- średnia wartość względnych wyników uczniów z egzaminu maturalnego, gdy punktem odniesienia jest dolny próg 9-tego stanina w odpowiednim rozkładzie wyników szkolnych. Wartość pozwala zobrazować poziom absolwentów, przez określenie pozycji szkoły na tle szkół w całym kraju. Wartość jest wypadkową analiz, na ile blisko 4% najlepszych szkół w kraju w poszczególnych przedmiotach jest badana szkoła. Im bliżej 100%, tym bliżej w każdym ze zdawanych egzaminów do grupy najlepszych ze względu na wynik z odpowiedniego przedmiotu szkół w kraju. Wartości w nawiasach oznaczają liczbę absolwentów zdających egzamin maturalny z danego przedmiotu.

### *Tabela nr 15 Porównanie osiągnięć szkół z wybranych przedmiotów*

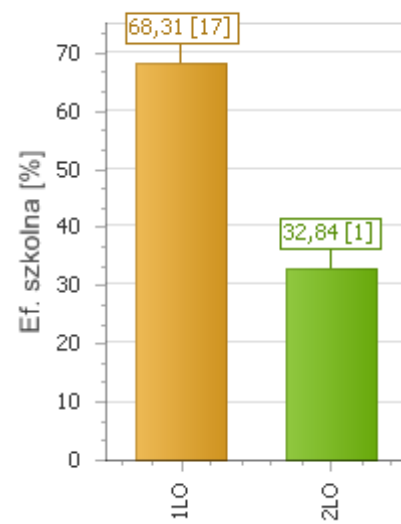
Rok: 2011 Typ szkoły: Wszystkie 1LO - ILO w Złotowie, 2Lo - ZSE w Złotowie, LO w ZSS w Krajence,  
T1 - ZSE-M w Złotowie, T2 - ZSE w Złotowie, T3 ZSR w Złotowie, T w ZSS w Krajence, T w ZST w Jastrowiu  
Liczba absolwentów: Wszyscy Przedmiot: Wszystkie Poziom: Rozszerzony Parametr: Ef. szkolna

*Jakie są średnie wyniki szkół z przedmiotów maturalnych w danej sesji egzaminacyjnej?*

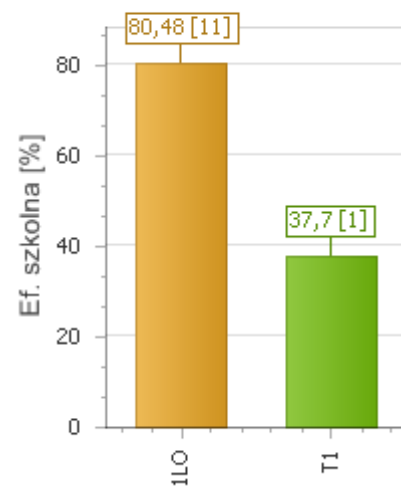
Biologia - poziom rozszerzony

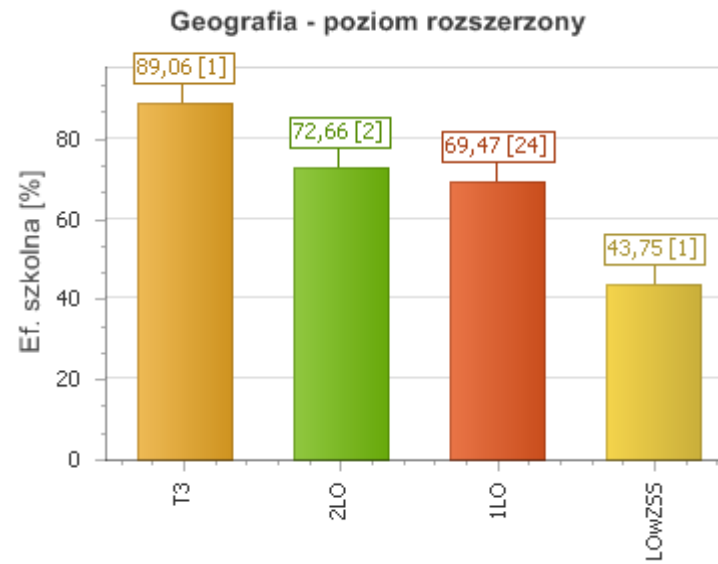


### Chemia - poziom rozszerzony

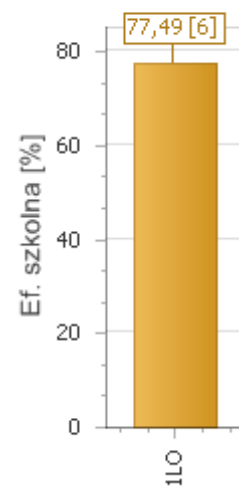


### Fizyka i astronomia - poziom rozszerzony

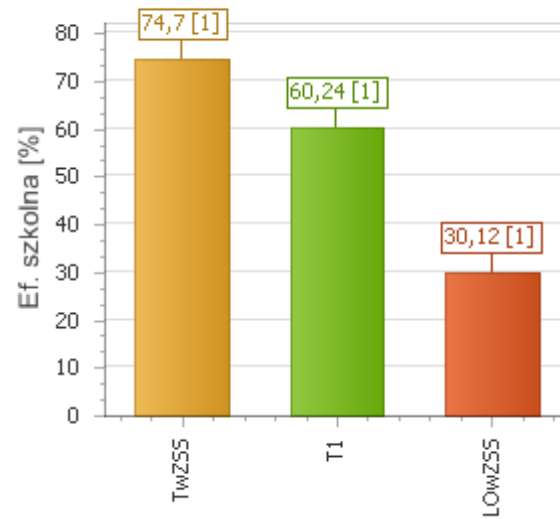




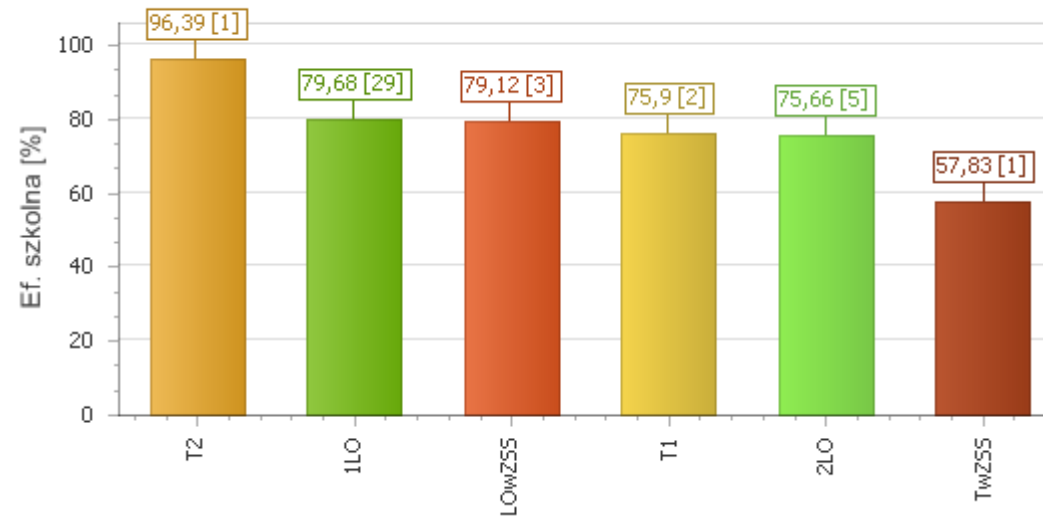
### Historia - poziom rozszerzony



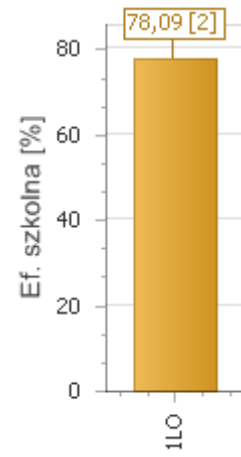
**Informatyka - poziom rozszerzony**



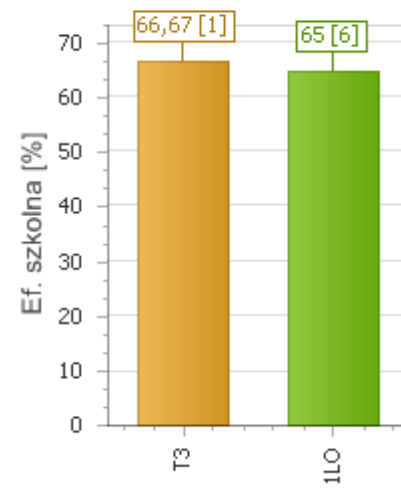
**Język angielski - poziom rozszerzony**



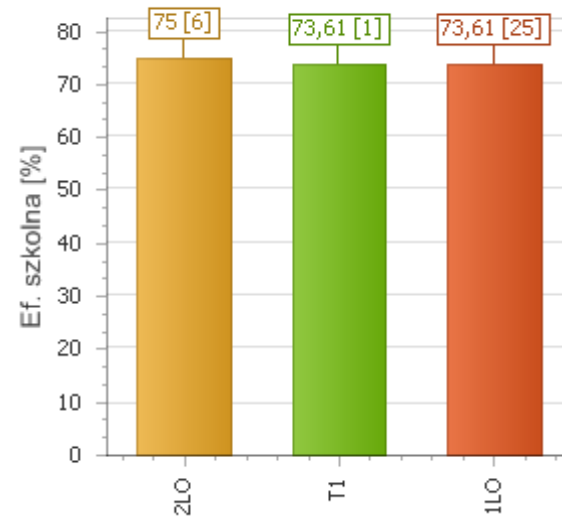
**Język francuski -  
poziom  
rozszerzony**



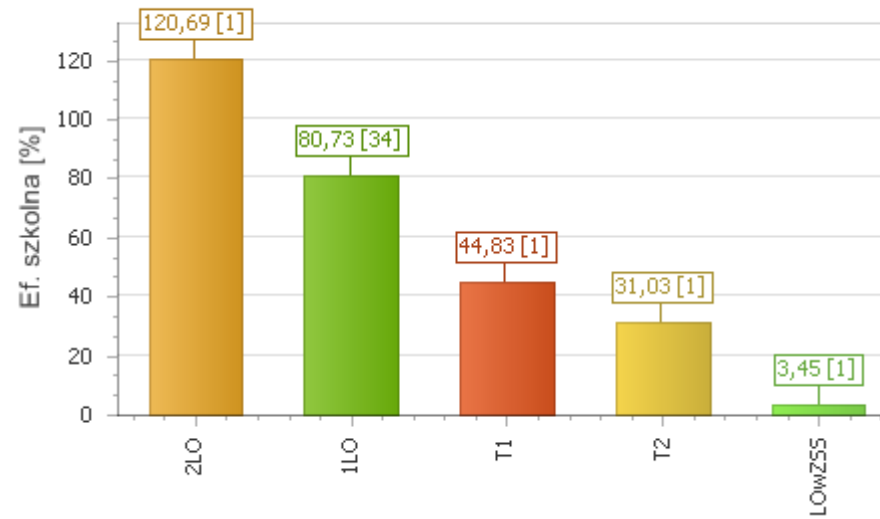
**Język niemiecki - poziom  
rozszerzony**



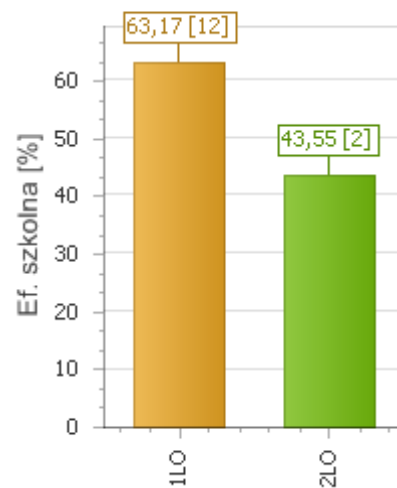
**Język polski - poziom rozszerzony**



**Matematyka - poziom rozszerzony**



### Wiedza o społeczeństwie - poziom rozszerzony



#### Legenda

#### **Ef. szkolna [%]**

- średnia wartość względnych wyników uczniów z egzaminu maturalnego, gdy punktem odniesienia jest dolny próg 9-tego stanina w odpowiednim rozkładzie wyników szkolnych. Wartość pozwala zobrazować poziom absolwentów, przez określenie pozycji szkoły na tle szkół w całym kraju. Wartość jest wypadkową analiz, na ile blisko 4% najlepszych szkół w kraju w poszczególnych przedmiotach jest badana szkoła. Im bliżej 100%, tym bliżej w każdym ze zdawanych egzaminów do grupy najlepszych ze względu na wynik z odpowiedniego przedmiotu szkół w kraju. Wartości w nawiasach oznaczają liczbę absolwentów zdających egzamin maturalny z danego przedmiotu.



## Tabela nr 16 Wieloletnie porównanie osiągnięć szkół w ramach przedmiotów

**Rok od: 2010 do: 2011   Typ szkoły: Wszystkie 1LO - ILO w Złotowie, 2Lo - ZSE w Złotowie, LO w ZSS w Krajence,  
T1 - ZSE-M w Złotowie, T2 - ZSE w Złotowie, T3 - ZSR w Złotowie, T w ZSS w Krajence, T w ZST w Jastrowiu  
Liczba absolwentów: Wszyscy   Parametr: Stanin szkolny   Poziom: Podstawowy**

### W których kategoriach staninowych plasują się średnie wyniki szkół w ramach przedmiotów?

grupa 20 % najwyższych wyników    
  grupa 30 % powyżej średnich wyników    
  grupa 30 % poniżej średnich wyników    
  grupa 20 % najniższych wyników

Szkoła	Rok	Biologia (MBI-P)	Chemia (MCH-P)	Filozofia (MFI-P)	Fizyka i astronomia (MFA-P)	Geografia (MGE-P)	Historia (MHI-P)	Historia sztuki (MHS-P)	Informatyka (MIN-P)	Język angielski (MJA-P)	Język francuski (MJF-P)	Język niemiecki (MJN-P)	Język polski (MPO-P)	Język rosyjski (MJR-P)	Matematyka (MMA-P)	Wiedza o społeczeństwie (MWO-P)
1LO	2010	7,00 (22)	6,00 (16)		6,00 (4)	5,00 (2)	6,00 (8)		5,00 (4)	8,00 (103)	5,00 (8)	8,00 (16)	7,00 (122)		8,00 (122)	5,00 (10)
	2011	6,00 (18)	6,00 (13)		9,00 (2)	7,00 (4)	5,00 (8)			8,00 (92)	5,00 (8)	8,00 (22)	8,00 (117)		9,00 (117)	6,00 (13)
2LO	2010	7,00 (21)	5,00 (1)		6,00 (3)	7,00 (24)	6,00 (7)			8,00 (55)			7,00 (74)		7,00 (74)	8,00 (25)
	2011	7,00 (13)	3,00 (2)		7,00 (1)	8,00 (16)	5,00 (8)	5,00 (1)		7,00 (53)		7,00 (26)	7,00 (75)		7,00 (75)	6,00 (27)
LOwZSS	2010	5,00 (3)			3,00 (1)	4,00 (6)	5,00 (3)			5,00 (22)		4,00 (7)	6,00 (27)		5,00 (27)	2,00 (1)
	2011	8,00 (2)	8,00 (1)			8,00 (3)				5,00 (16)		4,00 (6)	5,00 (22)		5,00 (22)	4,00 (6)
T1	2010				3,00 (5)					6,00 (23)		4,00 (12)	5,00 (34)		5,00 (34)	7,00 (1)
	2011	4,00 (2)			4,00 (7)	6,00 (6)				6,00 (26)		4,00 (13)	5,00 (39)		6,00 (39)	5,00 (4)
T2	2010	4,00 (1)				9,00 (6)	2,00 (2)			7,00 (21)			5,00 (46)		6,00 (46)	7,00 (15)
	2011	5,00 (5)				9,00 (8)	8,00 (2)			7,00 (20)		6,00 (26)	5,00 (45)		7,00 (45)	5,00 (32)
T3	2010	5,00 (4)				5,00 (15)	4,00 (6)			5,00 (42)		5,00 (52)	5,00 (92)		3,00 (92)	4,00 (6)
	2011	4,00 (9)				4,00 (25)	6,00 (2)			6,00 (28)		4,00 (38)	5,00 (66)		5,00 (80)	3,00 (6)
TwZSS	2010		5,00 (1)		3,00 (5)	4,00 (7)			1,00 (1)	4,00 (42)		5,00 (18)	4,00 (56)	2,00 (1)	5,00 (51)	3,00 (7)
	2011	8,00 (1)				5,00 (6)				5,00 (24)		5,00 (17)	4,00 (41)		5,00 (41)	5,00 (2)
TwZST	2010	1,00 (1)			8,00 (1)	4,00 (5)				4,00 (10)		4,00 (15)	5,00 (25)		5,00 (27)	4,00 (6)
	2011	3,00 (2)	3,00 (1)			4,00 (5)				4,00 (11)		4,00 (7)	2,00 (17)		4,00 (17)	4,00 (13)

### Legenda

#### Stanin szkolny

- numer kategorii (stanina) w odpowiednim rozkładzie wyników szkolnych, w której uplasował się średni wynik szkoły z danego przedmiotu. Wartości w nawiasach oznaczają liczbę absolwentów zdających egzamin maturalny z poszczególnych przedmiotów.

## Tabela nr 17 Wieloletnie porównanie osiągnięć szkół w ramach przedmiotów

**Rok od: 2010 do: Typ szkoły: Wszystkie 1LO - ILO w Złotowie, 2Lo - ZSE w Złotowie, LO w ZSS w Krajence, T1 - ZSE-M w Złotowie, T2 - ZSE w Złotowie, T3 - ZSR w Złotowie, T w ZSS w Krajence, T w ZST w Jastrowiu**  
**Parametr: Stanin szkolny Poziom: Rozszerzony**

### W których kategoriach staninowych plasują się średnie wyniki szkół w ramach przedmiotów?

grupa 20 % najwyższych wyników
  grupa 30 % powyżej średnich wyników
  grupa 30 % poniżej średnich wyników
  grupa 20 % najniższych wyników

Szkoła	Rok	Biologia (MBI-R)	Chemia (MCH-R)	Fizyka i astronomia (MFA-R)	Geografia (MGE-R)	Historia (MHI-R)	Informatyka (MIN-R)	Język angielski (MJA-R)	Język francuski (MJF-R)	Język niemiecki (MJN-R)	Język niemiecki (MND-R)	Język polski (MPO-R)	Matematyka (MMA-R)	Wiedza o społeczeństwie (MWO-R)
1LO	2010	6,00 (22)	5,00 (11)	6,00 (8)	5,00 (40)	5,00 (1)		5,00 (52)	1,00 (2)	5,00 (4)		6,00 (27)	6,00 (31)	7,00 (8)
	2011	6,00 (25)	5,00 (17)	7,00 (11)	5,00 (24)	7,00 (6)		5,00 (29)	4,00 (2)	4,00 (6)		5,00 (25)	7,00 (34)	5,00 (12)
2LO	2010	4,00 (3)						9,00 (2)				5,00 (2)	6,00 (10)	5,00 (2)
	2011	6,00 (4)	3,00 (1)		5,00 (2)			5,00 (5)				5,00 (6)	9,00 (1)	3,00 (2)
LOWZSS	2010				3,00 (2)			2,00 (1)						6,00 (1)
	2011				2,00 (1)		3,00 (1)	5,00 (3)					2,00 (1)	
T1	2010			3,00 (3)				5,00 (1)					4,00 (2)	
	2011			3,00 (1)			5,00 (1)	5,00 (2)				5,00 (1)	5,00 (1)	
T2	2010				6,00 (2)			4,00 (4)						
	2011							8,00 (1)					4,00 (1)	
T3	2010									4,00 (1)				
	2011				8,00 (1)					4,00 (1)				
TwZSS	2010							4,00 (3)					4,00 (1)	
	2011						6,00 (1)	3,00 (1)						

### Legenda

#### Stanin szkolny

- numer kategorii (stanina) w odpowiednim rozkładzie wyników szkolnych, w której uplasował się średni wynik szkoły z danego przedmiotu. Wartości w nawiasach oznaczają liczbę absolwentów zdających egzamin maturalny z poszczególnych przedmiotów.

### **Egzaminy zawodowe**

Egzamin zawodowy składa się z dwóch etapów: etapu pisemnego trwającego 120 min. i etapu praktycznego, którego czas może wynosić od 180 do 240 min. Etap pisemny z kolei składa się z dwóch części. Część pierwsza dotyczy wiadomości i umiejętności właściwych dla kwalifikacji w danym zawodzie. Arkusz egzaminacyjny zawiera 50 zadań. Aby zaliczyć tą część absolwent musi udzielić 25 prawidłowych odpowiedzi (50%). Zgodnie ze standardami określonymi przez OKE w części I pisemnej podlega sprawdzeniu:

- czytanie ze zrozumieniem informacji przedstawionych w formie opisu, instrukcji, rysunków, szkiców, wykresów, dokumentacji technicznej i technologicznej,
- przetwarzanie danych liczbowych i operacyjnych,
- bezpieczne wykonywanie zadania zawodowego zgodnie z przepisami bezpieczeństwa i higieny pracy, ochrony przeciwpożarowej oraz ochrony środowiska.

Druga część etapu pisemnego zawiera 20 zadań z zakresu wiadomości i umiejętności związanych z zatrudnieniem i działalnością gospodarczą. Zdający zalicza tą część jeśli udzieli poprawnie 6 odpowiedzi (30%). W części II pisemnej podlega sprawdzeniu:

- czytanie ze zrozumieniem informacji przedstawionych w formie opisu, instrukcji, tabeli, wykresów,
- przetwarzanie danych liczbowych i operacyjnych.

W etapie praktycznym poprzeczka wyznaczająca próg zaliczenia umieszczona jest znacznie wyżej niż w przypadku egzaminu maturalnego. Absolwent, żeby zdać, musi uzyskać aż 75% punktów w danym zawodzie. Arkusz egzaminacyjny do etapu praktycznego łączy teorię i praktykę charakterystyczną dla danego zawodu i sprawdza jakie umiejętności nabył młody człowiek przez cały okres nauki w szkole. Dla przypomnienia - próg umożliwiający zdanie egzaminu maturalnego to 30% na poziomie podstawowym. Tak więc zdanie egzaminu zawodowego w porównaniu z egzaminem maturalnym wiąże się z dużo większym wysiłkiem.

W etapie praktycznym absolwent zasadniczej szkoły zawodowej sprawdzany jest w zakresie:

- planowania czynności związanych z wykonaniem zadania,
- organizowania stanowiska pracy,
- wykonania zadania egzaminacyjnego z zachowaniem przepisów bezpieczeństwa i higieny pracy, ochrony przeciwpożarowej i ochrony środowiska i wykazać się umiejętnościami określonymi w temacie,
- prezentowania efektów wykonanego zadania.

Natomiast absolwent technikum lub szkoły policealnej ma za zadanie opracowanie projektu realizacji prac, oraz wykonania wskazanych prac.

**Tabela nr 18**

<b>Wyszczególnienie</b>	<b>Średnia zdawalność absolwentów ZSZ w %</b>	<b>Średnia zdawalność absolwentów Technikum w %</b>
<b>Okręg</b>	<b>77,43</b>	<b>61,68</b>
<b>Województwo wielkopolskie</b>	<b>80,61</b>	<b>61,57</b>
<b>Powiat złotowski</b>	<b>79,65</b>	<b>56,45</b>
Zespół Szkół Ekonomicznych im. Jana Pawła II w Złotowie	-----	<b>81,82</b>
Zespół Szkół Elektro – Mechanicznych w Złotowie	<b>90,74</b>	<b>38,24</b>
Zespół Szkół Rolniczych w Złotowie	<b>78,26</b>	<b>55,56</b>
Zespół Szkół Technicznych im. Leona Kruczkowskiego w Jastrowiu	<b>59,26</b>	<b>40,74</b>
Zespół Szkół Spożywczych im. Stanisława Staszica w Krajence	<b>80,00</b>	<b>57,90</b>

Podane wyniki dotyczą tylko egzaminów zawodowych zdawanych w Okręgowej Komisji Egzaminacyjnej i nie uwzględniają absolwentów zasadniczej szkoły zawodowej, którzy zdają egzaminy zawodowe organizowane przez Izbę Rzemieślniczą. Do dnia publikacji "Informacji o sytuacji w szkołach i placówkach oświatowych powiatu złotowskiego" nie został opublikowany raport Okręgowej Komisji Egzaminacyjnej w Poznaniu zawierający średnie zdawalności dla poszczególnych zawodów na poziomie województwa i okręgu. Dlatego też wnioski dotyczące zdawalności egzaminów zawodowych są bardzo ogólne.

***Tabela nr 19 ZDAWALNOŚĆ EGZAMINU ZAWODOWEGO PRZEZ ABSOLWENTÓW SZKÓŁ DLA MŁODZIEŻY  
POWIATU ŻŁOTOWSKIEGO PRZYSTĘPUJĄCYCH DO WW. EGZAMINU PO RAZ PIERWSZY***

Nazwa szkoły	Typ szkoły/zawód	Liczba absolwentów	Liczba zdających	Liczba osób, które egzamin zdały	Zdawalność szkoły w %
<b>Zespół Szkół Ekonomicznych im. Jana Pawła II w Złotowie</b>	T/technik ekonomista	46	44	36	81,82
<b>Zespół Szkół Elektro - Mechanicznych w Złotowie</b>	T/ technik elektryk	14	14	6	42,86
	T/ technik elektronik	20	20	5	25,00
	ZSZ/kucharz małej gastronomii	4	4	4	100,00
	ZSZ/ślusarz	11	11	8	72,73
	ZSZ/operator obrabiarek skrawających	8	8	8	100,00
	ZSZ/sprzedawca	28	28	28	100,00
<b>Zespół Szkół Rolniczych w Złotowie</b>	T/technik architektury krajobrazu	20	12	4	33,33
	T/technik ekonomista	17	10	7	70,00
	T/technik rolnik	17	15	10	67,67
	T/technik żywienia i gospodarstwa domowego	30	26	14	53,85
	ZSZ/kucharz małej gastronomii	24	23	18	78,26
<b>Zespół Szkół Technicznych im. L. Kruczkowskiego w Jastrowiu</b>	T/technik organizacji usług gastronomicznych	20	19	7	36,84
	T/technik mechanik	12	8	4	50,00
	ZSZ/sprzedawca	15	15	12	80,00
	ZSZ/kucharz małej gastronomii	2	2	1	50,00
	ZSZ/mechanik pojazdów samochodowych	12	10	3	30,00
<b>Zespół Szkół Spożywczych im. Stanisława Staszica w Krajence</b>	T/technik logistyka	16	16	15	93,75
	T/technik informatyk	14	10	6	60,00
	T/technik technologii żywności	12	12	1	8,33
	ZSZ/rolnik	2	2	2	100,00
	ZSZ/tapicer	6	6	5	83,33
	ZSZ/operator maszyn i urządzeń przemysłu spożywczego	2	2	1	50,00
<b>RAZEM POWIAT</b>	T-	238	206	115	56,45
	ZSZ -	114	111	90	79,65

*Wyniki egzaminu gimnazjalnego  
w Młodzieżowym Ośrodku Socjoterapii w Krajence i Specjalnym Ośrodku Szkolno – Wychowawczym im. Polskich Olimpijczyków w Jastrowiu  
w roku szkolnym 2010/2011*

*Tabela nr 20 Wyniki egzaminu gimnazjalnego*

Nazwa szkoły	Liczba absolwentów	Liczba zdających	Rodzaj egzaminu	Średni wynik OKE	Średni wynik województwa wielkopolskiego	Średni wynik szkoły
Specjalny Ośrodek Szkolno – Wychowawczy im. Polskich Olimpijczyków w Jastrowiu	26	12 do egzaminu przystępują uczniowie z upośledzeniem w stopniu lekkim	cz. humanistyczna	Brak danych dla arkuszy GM-8	29,66	29
			cz. matematyczno- przyrodnicza	Brak danych dla arkuszy GM-8	26,71	28,58
			język nowożytny	Brak danych dla arkuszy GM-8	24,90	26,08
Młodzieżowy Ośrodek Socjoterapii w Krajence	11	11	cz. humanistyczna	25,31	23,69	11,00
			cz. matematyczno- przyrodnicza	23,63	23,38	11,73
			język nowożytny	28,28	28,08	14,18

**Wyniki nauczania i zachowania**

**Tabela nr 21 Frekwencja i zachowanie uczniów w roku szkolnym 2010/2011**

Lp.	SZKOŁA/PLACÓWKA	Średnia frekwencja w poszczególnych typach szkół w %					Nieodpowiednia lub naganna roczna klasyfikacyjna ocena zachowania	
		SP	G	LO	T	ZSZ	liczba uczniów	% uczniów
1.	Liceum Ogólnokształcące im. Marii Skłodowskiej-Curie w Złotowie	-	-	90,11	-	-	0	0
2.	Zespół Szkół Ekonomicznych im. Jana Pawła II w Złotowie	-	-	90,08	90,15	0	31	6,7
3.	Zespół Szkół Elektro – Mechanicznych w Złotowie	-	-	-	88,17	75,98	109	22,06
4.	Zespół Szkół Rolniczych w Złotowie	-	-	-	83,8	81,9	38	9,5
5.	Zespół Szkół Technicznych im. Leona Kruczkowskiego w Jastrowiu	-	-	-	79,48	72,87	99	37,7
6.	Zespół Szkół Spożywczych im. Stanisława Staszica w Krajence	-	-	84	84	80	46	17,6
7.	Specjalny Ośrodek Szkolno – Wychowawczy im. Polskich Olimpijczyków w Jastrowiu	80,11	79,66	-	-	-	11	23,40
8.	Młodzieżowy Ośrodek Socjoterapii w Krajence	-	82,28	-	-	-	13	21,66

**Tabela nr 22 Promocja uczniów na koniec roku szkolnego 2010/2011**

Lp.	SZKOŁA/PLACÓWKA	Ogólna liczba uczniów w szkole	Liczba uczniów promowanych	Świadectwo z wyróżnieniem otrzymało		Egzaminy poprawkowe			Niepromowani		
				liczba uczniów	procent uczniów	liczba egzaminów	liczba uczniów	liczba uczniów, którzy egzamin zdali	liczba uczniów	procent uczniów	liczba uczniów promowanych warunkowo
1.	Liceum Ogólnokształcące im. Marii Skłodowskiej – Curie w Złotowie	331	327	49	15%	14	11	8	4	1,2%	0
2.	Zespół Szkół Ekonomicznych im. Jana Pawła II w Złotowie	463	448	15	3,2%	37	31	24	15	3,2%	3
3.	Zespół Szkół Elektro – Mechanicznych w Złotowie	493	454	13	2,86%	39	31	22	39	7,89%	3
4.	Zespół Szkół Rolniczych w Złotowie	394	380	3	0,79%	38	27	25	14	3,55%	0
5.	Zespół Szkół Technicznych im. Leona Kruczkowskiego w Jastrowiu	283	217	2	0,74%	53	38	21	25	8,83%	2
6.	Zespół Szkół Spożywczych im. Stanisława Staszica w Krajence	321	290	6	1,32%	45	34	23	1	0,22%	10
7.	Specjalny Ośrodek Szkolno – Wychowawczy im. Polskich Olimpijczyków w Jastrowiu										
	Szkoła Podstawowa klasa IV-VI uczniowie upośledzeni umysłowo w stopniu lekkim	20	20	2	10%	-	-	-	-	-	-
	Gimnazjum uczniowie upośledzeni umysłowo w stopniu lekkim	27	26	1	3,84%	-	-	-	1	3,70%	-
8.	Młodzieżowy Ośrodek Socjoterapii w Krajence	60	57	-	-	4	13	7	3	5%	6



**Liczba absolwentów kończących naukę w roku szkolnym 2009/2010 i 2010/2011**

**Tabela nr 23 Szkoły dla młodzieży i dla dorosłych**

<b>Lp.</b>	<b>Nazwa szkoły/placówki typ szkoły</b>	<b>Liczba absolwentów 2009/2010</b>	<b>Liczba absolwentów 2010/2011</b>
1.	I Liceum Ogólnokształcące im. Marii Skłodowskiej – Curie w Złotowie	<b>122</b>	<b>117</b>
2.	Zespół Szkół Ekonomicznych im. Jana Pawła II w Złotowie <ul style="list-style-type: none"> <li>• liceum ogólnokształcące</li> <li>• technikum</li> <li>• szkoła policealna dla dorosłych</li> <li>• uzupełniające liceum ogólnokształcące dla dorosłych</li> </ul>	74 46 9 9	75 46 11 17
	<b>Razem ZSE</b>	<b>138</b>	<b>149</b>
3.	Zespół Szkół Elektro – Mechanicznych w Złotowie <ul style="list-style-type: none"> <li>• technikum</li> <li>• zasadnicza szkoła zawodowa</li> </ul>	38 144	42 104
	<b>Razem ZSE-M</b>	<b>182</b>	<b>146</b>
4.	Zespół Szkół Rolniczych w Złotowie <ul style="list-style-type: none"> <li>• technikum</li> <li>• zasadnicza szkoła zawodowa</li> </ul>	95 24	84 25
	<b>Razem ZSR</b>	<b>119</b>	<b>109</b>
5.	Zespół Szkół Spożywczych im. Stanisława Staszica w Krajence <ul style="list-style-type: none"> <li>• liceum ogólnokształcące</li> <li>• technikum</li> <li>• zasadnicza szkoła zawodowa</li> <li>• uzupełniające liceum ogólnokształcące dla dorosłych</li> </ul>	29 53 19 28	22 41 20 39
	<b>Razem ZSS</b>	<b>129</b>	<b>122</b>
6.	Zespół Szkół Technicznych im. Leona Kruczkowskiego w Jastrowiu <ul style="list-style-type: none"> <li>• technikum</li> <li>• zasadnicza szkoła zawodowa</li> </ul>	51 34	31 30
	<b>Razem ZST</b>	<b>85</b>	<b>61</b>
<b>OGÓLEM</b>		<b>775</b>	<b>704</b>

**Tabela nr 24 Liczba absolwentów kończących naukę w roku szkolnym 2009/2010 i 2010/2011 w Specjalnym Ośrodku Szkolno – Wychowawczym im. Polskich Olimpijczyków w Jastrowiu**

<b>Lp.</b>	<b>Typ szkoły</b>	<b>Liczba absolwentów 2009/2010</b>	<b>Liczba absolwentów 2010/2011</b>
1.	Szkoła Podstawowa	10	18
2.	Gimnazjum	22	26
3.	Szkoła przysposabiająca do pracy	1	4
<b>OGÓŁEM</b>		<b>33</b>	<b>48</b>

**Tabela nr 25 Liczba absolwentów kończących naukę w roku szkolnym 2009/2010 i 2010/2011 w Młodzieżowym Ośrodku Socjoterapii w Krajence**

<b>Lp.</b>	<b>Typ szkoły</b>	<b>Liczba absolwentów 2009/2010</b>	<b>Liczba absolwentów 2010/2011</b>
1.	Gimnazjum	9	11

**Tabela nr 26 Zajęcia pozalekcyjne, wyrównawcze i inne realizowane w roku szkolnym 2010/2011**

Lp.	SZKOŁA/PLACÓWKA	Liczba uczniów uczestniczących w:							
		zajęciach sportowych	kołach przedmiotowych	zajęciach artystycznych	zajęciach wyrównawczych	zajęciach rewalidacyjnych	zajęciach logopedycznych	nauczaniu indywidualnym	innych (jakich)
1.	Liceum Ogólnokształcące im. Marii Skłodowskiej – Curie w Złotowie	40	18	18	0	0	0	2	0
2.	Zespół Szkół Ekonomicznych im. Jana Pawła II w Złotowie	67	151	47	367	0	0	5	307 przygotowanie do egzaminów zewnętrznych
3.	Zespół Szkół Elektro – Mechanicznych w Złotowie	0	0	0	0	0	0	0	3 LOP
4.	Zespół Szkół Rolniczych w Złotowie	0	0	0	0	0	0	0	0
5.	Zespół Szkół Technicznych im. Leona Kruczkowskiego w Jastrowiu	25	74	0	22	0	0	1	
6.	Zespół Szkół Spożywczych im. Stanisława Staszica w Krajence	57	195	10	380	0	0	0	70 (koło PCK projekty)
7.	Specjalny Ośrodek Szkolno – Wychowawczy im. Polskich Olimpijczyków w Jastrowiu	44	27	34	13	40	76	0	9
8.	Młodzieżowy Ośrodek Socjoterapii w Krajence	20	0	11	0	0	0	0	28 (kulinarne ZHP)
<b>RAZEM</b>		<b>253</b>	<b>465</b>	<b>120</b>	<b>782</b>	<b>40</b>	<b>76</b>	<b>8</b>	<b>417</b>

**Tabela nr 27 Wykorzystanie godzin w art. 42 Karty Nauczyciela w szkołach i placówkach w roku szkolnym 2010/2011**

Lp.	SZKOŁA/PLACÓWKA	Łączna liczba godzin	Liczba godzin przeznaczonych na:				
			zajęcia wyrównawcze	zajęcia przygotowujące do egzaminów zewnętrznych	koła zainteresowań	zajęcia sportowe	inne zajęcia
1.	Liceum Ogólnokształcące im. Marii Skłodowskiej – Curie w Złotowie	743	400	81	64	109	89
2.	Zespół Szkół Ekonomicznych im. Jana Pawła II w Złotowie	1.355	361	396	260	171	167
3.	Zespół Szkół Elektro – Mechanicznych w Złotowie	1.004	292	468	60	72	112
4.	Zespół Szkół Rolniczych w Złotowie	1.140	190	646	-	114	190
5.	Zespół Szkół Technicznych im. Leona Kruczkowskiego w Jastrowiu	797	211,5	397,50	41	75,5	71,5
6.	Zespół Szkół Spożywczych im. Stanisława Staszica w Krajence	843	171	377	123	136	36
7.	Specjalny Ośrodek Szkolno – Wychowawczy im. Polskich Olimpijczyków w Jastrowiu	1.659	186	109	448	144	772
8.	Młodzieżowy Ośrodek Socjoterapii w Krajence	704,1	201	99,40	224	128	51,70
<b>RAZEM</b>		<b>8.245,10</b>	<b>2.012,50</b>	<b>2.573,90</b>	<b>1.220</b>	<b>949,50</b>	<b>1.489,20</b>

## **Stypendia**

Jednym z głównych celów reformy edukacji jest wyrównywanie szans edukacyjnych dzieci i młodzieży. Wymaga to stworzenia sprawnie funkcjonującego systemu pomocy materialnej dla uczniów.

Pomocy socjalnej udziela Zarząd Województwa Wielkopolskiego, który przyznaje **Stypendia Marszałka Województwa Wielkopolskiego**.

Zarząd Województwa Wielkopolskiego przyznaje stypendia uczniom szkół ponadgimnazjalnych, a od roku 2001 również studentom, którzy spełniali łącznie następujące warunki:

- uczą się lub studiują w trybie dziennym,
- osiągają najlepsze wyniki w nauce wśród kandydatów ubiegających się o stypendium,
- pozostają w trudnych warunkach materialnych.

Stypendium przyznawane jest na okres roku kalendarzowego, z wyłączeniem letnich miesięcy wakacyjnych, nie dłużej jednak niż na czas nauki lub studiów w roku kalendarzowym. Wnioski o stypendia do Zarządu Województwa Wielkopolskiego składa Starosta Złotowski.

**Stypendium Prezesa Rady Ministrów** - stypendystą może zostać uczeń, który w wyniku rocznej klasyfikacji uzyskał najwyższą średnią ocen, uprawniającą do otrzymania świadectwa promocyjnego z wyróżnieniem i co najmniej dobrą ocenę z zachowania. O stypendium Prezesa Rady Ministrów może ubiegać się także uczeń o wybitnych, wyraźnie ukierunkowanych uzdolnieniach, poświadczonych ocenami celującymi w jakiejś dziedzinie wiedzy i mający, co najmniej oceny dobre z pozostałych przedmiotów.

Wzorem roku ubiegłego Rada Powiatu Złotowskiego w budżecie zabezpieczyła środki finansowe na **nagrody dla najzdolniejszych maturzystów** kończących naukę w roku szkolnym 2010/2011. Nagroda przeznaczona była dla uczniów klas maturalnych, którzy ukończyli liceum bądź technikum z najwyższą średnią oceną za cały cykl nauki oraz posiadali wzorową ocenę zachowania. Uczniów typowały rady pedagogiczne poszczególnych szkół.

Uroczyste wręczenie nagród odbyło się w dniu 14 czerwca 2011 roku, w auli Starostwa Powiatowego w Złotowie.

Poniższa tabela przedstawia dane dotyczące stypendiów przyznanych dla uczniów w roku szkolnym 2010/2011:

*Tabela nr 28 Wsparcie materialne uczniów w szkołach/placówkach w roku szkolnym 2010/2011*

Lp.	SZKOŁA/PLACÓWKA	Liczba korzystających uczniów					
		Stypendium Prezesa Rady Ministrów	Kwota	Stypendia Marszałka	Kwota	Nagrody Starosty	Kwota jednorazowa
1.	I Liceum Ogólnokształcące im. Marii Skłodowskiej – Curie w Złotowie	1	258,00 miesięcznie	2	250,00 miesięcznie	5	1.000,00
2.	Zespół Szkół Ekonomicznych im. Jana Pawła II w Złotowie	2	258,00 miesięcznie	-	-	3	1.000,00
3.	Zespół Szkół Elektro – Mechanicznych w Złotowie	1	258,00 miesięcznie	-	-	3	1.000,00
4.	Zespół Szkół Rolniczych w Złotowie	1	258,00 miesięcznie	2	250,00 miesięcznie	3	1.000,00
5.	Zespół Szkół Technicznych im. Leona Kruczkowskiego w Jastrowiu	1	258,00 miesięcznie	-	-	3	1.000,00
6.	Zespół Szkół Spożywczych im. Stanisława Staszica w Krajence	2	258,00 miesięcznie	1	250,00 miesięcznie	3	1.000,00
<b>RAZEM</b>		<b>8</b>		<b>5</b>		<b>20</b>	

*Tabela nr 29 Liczba uczniów korzystających z wyżywienia w stołówkach szkoły/placówki w roku szkolnym 2010/2011*

Lp.	SZKOŁA/PLACÓWKA	Średnia miesięczna liczba korzystających uczniów				Uwagi
		obiady opłacane indywidualnie	obiady opłacane przez np. GOPS, MOPS, Caritas	wyżywienie całodzienne opłacane indywidualnie	wyżywienie całodzienne opłacane przez np. GOPS, MOPS, Caritas	
1.	Zespół Szkół Rolniczych w Złotowie	29	10	27	6	
2.	Zespół Szkół Technicznych im. Leona Kruczkowskiego w Jastrowiu	6	15	0	0	
3.	Zespół Szkół Spożywczych im. Stanisława Staszica w Krajence	40,6	1	26,7	46,5	
4.	Specjalny Ośrodek Szkolno – Wychowawczy im. Polskich Olimpijczyków w Jastrowiu	29,3	53	11,20	18,6	
5.	Młodzieżowy Ośrodek Socjoterapii w Krajence	0	0	17	20	23 rodziców/prawnych opiekunów zostało zwolnionych z odpłatności za wyżywienie na mocy postanowień sądowych
<b>RAZEM</b>		<b>104,9</b>	<b>79</b>	<b>81,9</b>	<b>91,10</b>	

#### IV. Nauczyciele

Oświata ponadgimnazjalna traktowana jako całość stanowi największy zakład pracy będący w strukturze naszego powiatu. Struktura zatrudnienia opiera się na trzech grupach zawodowych: kadrze nauczycielskiej, kadrze administracyjnej, kadrze obsługowej.

**Tabela nr 30 Kadra dydaktyczno – wychowawcza (dane na dzień 30 września 2010 r. i 30 września 2011 r.)**

Lp.	SZKOŁA/PLACÓWKA	2010			2011		
		Pełnozatrudnieni	Niepełnozatrudnieni		Pełnozatrudnieni	Niepełnozatrudnieni	
		liczba osób	liczba osób	liczba etatów	liczba osób	liczba osób	liczba etatów
1.	I Liceum Ogólnokształcące im. Marii Skłodowskiej – Curie w Złotowie	19	9	5,83	17	12	7,77
2.	Zespół Szkół Ekonomicznych im. Jana Pawła II w Złotowie	33	28	10,82	31	17	8,04
3.	Zespół Szkół Elektro – Mechanicznych w Złotowie	26	11	5,14	27	5	2,99
4.	Zespół Szkół Rolniczych w Złotowie	28	11	7,16	27	7	3,64
5.	Zespół Szkół Technicznych im. Leona Kruczkowskiego w Jastrowiu	20	15	7,35	21	7	4,14
6.	Zespół Szkół Spożywczych im. Stanisława Staszica w Krajence	27	10	5,10	28	13	6,10
7.	Specjalny Ośrodek Szkolno – Wychowawczy im. Polskich Olimpijczyków w Jastrowiu	33	7	3,46	31	7	4,28
8.	Młodzieżowy Ośrodek Socjoterapii w Krajence	23	18	7,59	27	22	9,6
9.	Powiatowa Poradnia Psychologiczno – Pedagogiczna w Złotowie	8	3	1,5	9	2	1
10.	Poradnia Psychologiczno – Pedagogiczna w Jastrowiu	6	0	0	6	0	0
11.	Powiatowe Ognisko Pracy Pozaszkolnej w Złotowie	2	15	3,51	2	15	3,51
<b>RAZEM</b>		<b>225</b>	<b>127</b>	<b>57,46</b>	<b>226</b>	<b>107</b>	<b>51,07</b>



**Tabela nr 31 Zatrudnienie emerytów (dane na dzień 30 września 2010 r. i 30 września 2011 r.)**

Lp.	SZKOŁA/PLACÓWKA	2010				2011			
		Pełnozatrudnieni		Niepełnozatrudnieni		Pełnozatrudnieni		Niepełnozatrudnieni	
		liczba osób	liczba etatów	liczba osób	liczba etatów	liczba osób	liczba etatów	liczba osób	liczba etatów
1.	I Liceum Ogólnokształcące im. Marii Skłodowskiej – Curie w Złotowie	0	0	2	1,02	0	0	2	1,13
2.	Zespół Szkół Ekonomicznych im. Jana Pawła II w Złotowie	0	0	4	1,79	0	0	3	1,55
3.	Zespół Szkół Elektro – Mechanicznych w Złotowie	0	0	6	3,73	0	0	3	2,27
4.	Zespół Szkół Rolniczych w Złotowie	0	0	2	1	0	0	1	0,5
5.	Zespół Szkół Technicznych im. Leona Kruczkowskiego w Jastrowiu	0	0	2	0,85	0	0	1	0,45
6.	Zespół Szkół Spożywczych im. Stanisława Staszica w Krajence	0	0	5	1,87	0	0	4	1,24
7.	Specjalny Ośrodek Szkolno – Wychowawczy im. Polskich Olimpijczyków w Jastrowiu	2	2	1	0,5	0	0	2	1,44
8.	Młodzieżowy Ośrodek Socjoterapii w Krajence	0	0	1	0,5	0	0	1	0,5
9.	Powiatowa Poradnia Psychologiczno – Pedagogiczna w Złotowie	0	0	0	0	0	0	0	0
10.	Poradnia Psychologiczno – Pedagogiczna w Jastrowiu	0	0	0	0	0	0	0	0
11.	Powiatowe Ognisko Pracy Pozaszkolnej w Złotowie	0	0	4	0,95	0	0	4	0,83
<b>RAZEM</b>		2	2	27	12,21	0	0	21	9,91

**Tabela nr 32 Kadra nauczycielska (dane na dzień 30 września 2010 r. i 30 września 2011 r.)**

Lp.	SZKOŁA/PLACÓWKA	Liczba nauczycieli 2010				Liczba nauczycieli 2011			
		stażyści	kontraktowi	mianowani	dplomowani	stażyści	kontraktowi	mianowani	dplomowani
1.	I Liceum Ogólnokształcące im. Marii Skłodowskiej – Curie w Złotowie	1	3	4	20	2	2	5	20
2.	Zespół Szkół Ekonomicznych im. Jana Pawła II w Złotowie	3	9	17	32	0	7	15	26
3.	Zespół Szkół Elektro – Mechanicznych w Złotowie	0	8	11	18	0	5	9	18
4.	Zespół Szkół Rolniczych w Złotowie	3	10	13	13	3	9	7	15
5.	Zespół Szkół Technicznych im. Leona Kruczkowskiego w Jastrowiu	1	5	9	20	0	4	7	17
6.	Zespół Szkół Spożywczych im. Stanisława Staszica w Krajence	0	6	8	21	2	4	10	25
7.	Specjalny Ośrodek Szkolno – Wychowawczy im. Polskich Olimpijczyków w Jastrowiu	0	12	11	17	0	11	8	19
8.	Młodzieżowy Ośrodek Socjoterapii w Krajence	5	28	2	6	4	35	3	7
9.	Powiatowa Poradnia Psychologiczno – Pedagogiczna w Złotowie	0	3	1	7	0	3	1	7
10.	Poradnia Psychologiczno – Pedagogiczna w Jastrowiu	0	3	1	2	0	2	2	2
11.	Powiatowe Ognisko Pracy Pozaszkolnej w Złotowie	0	2	3	12	0	3	2	12
<b>RAZEM</b>		<b>13</b>	<b>89</b>	<b>80</b>	<b>168</b>	<b>11</b>	<b>85</b>	<b>69</b>	<b>168</b>

**Tabela nr 33 Rozwiązanie stosunku pracy w roku szkolnym 2010/2011**

<b>Podstawa prawna rozwiązania stosunku pracy</b>	<b>I LO</b>	<b>ZSE</b>	<b>ZSE-M</b>	<b>ZSR</b>	<b>ZST</b>	<b>ZSS</b>	<b>SOSW</b>	<b>MOS</b>	<b>PPPP Złotów</b>	<b>PPP Jastrowie</b>	<b>POPP</b>	<b>Razem</b>
Na wnioszek nauczyciela	0	1	0	1	0	0	0	0	0	0	0	<b>2</b>
Art. 20 KN	0	0	0	0	0	0	0	0	0	0	0	<b>0</b>
Czasowa lub stała niezdolność do pracy	0	0	0	1	0	0	0	0	0	0	0	<b>1</b>
Uzyskanie negatywnej oceny pracy	0	0	0	0	0	0	0	0	0	0	0	<b>0</b>
Art. 26 KN	0	0	0	0	0	0	0	0	0	0	0	<b>0</b>
Przejsście na emeryturę	0	1	0	1	1	0	0	0	0	0	0	<b>3</b>
<b>RAZEM</b>	<b>0</b>	<b>2</b>	<b>0</b>	<b>3</b>	<b>1</b>	<b>0</b>	<b>0</b>	<b>0</b>	<b>0</b>	<b>0</b>	<b>0</b>	<b>6</b>

### **Awans zawodowy nauczycieli**

Karta Nauczyciela w swojej treści zawiera system awansów, od nauczyciela stażysty, poprzez kontraktowego, mianowanego, do nauczyciela dyplomowanego. Dla najlepszych w zawodzie przewidziano honorowy tytuł – profesora oświaty. Uzyskanie kolejnego wyższego stopnia awansu zawodowego związane jest z odbyciem określonego przepisami stażu i uzyskaniem akceptacji komisji kwalifikacyjnej lub zdania egzaminu przed stosowną komisją. Ze stopniem awansu zawodowego powiązana jest bezpośrednio wysokość wynagrodzenia zasadniczego nauczycieli oraz stabilizacja zawodowa. Kryteria i procedury awansu zależą od stopnia o jaki ubiega się nauczyciel. Stażysta musi zaprezentować dorobek zawodowy w swojej szkole. Nauczyciel kontraktowy zdaje egzamin przed komisją powołaną przez organ prowadzący szkołę. Dorobek nauczyciela mianowanego ocenia komisja powołana przez Kuratora Oświaty. W komisjach zasiadają dyrektorzy szkół, przedstawiciele organu prowadzącego i przedstawiciele organu nadzoru oraz eksperci z listy Ministra Edukacji Narodowej.

Uzyskanie kolejnych stopni awansu wymaga spełnienia określonych kryteriów i przejścia przez ustalone procedury. Awans wiąże się każdorazowo ze wzrostem płac nauczyciela. W 2011 roku do Starostwa Powiatowego w Złotowie wpłynęło **7** wniosków, złożonych przez nauczycieli ubiegających się o awans na stopień nauczyciela mianowanego, zatrudnionych w szkołach dla których, organem prowadzącym jest powiat złotowski.

Zgodnie z art. 9 g ust. 2 ustawy z dnia 26 stycznia 1982 roku – Karta Nauczyciela (Dz. U. Nr 118 poz. 1112 z 2003 roku – tekst jednolity, ze zm.) Zarząd Powiatu Złotowskiego powołał **7** komisji egzaminacyjnych, celem przeprowadzenia postępowań egzaminacyjnych dla nauczycieli ubiegających się o awans na stopień nauczyciela mianowanego.

Komisje egzaminacyjne przeprowadziły postępowania egzaminacyjne dla nauczycieli, w wyniku których **7** nauczycieli zdało egzamin na stopień nauczyciela mianowanego.

Liczbę nauczycieli, którzy uzyskali awans zawodowy w wyniku postępowania kwalifikacyjnego lub egzaminacyjnego w poszczególnych szkołach i placówkach przedstawia poniższa tabela.

**Tabela nr 34 Awans zawodowy nauczycieli w roku szkolnym 2010/2011**

Lp.	SZKOŁA/PLACÓWKA	Liczba nauczycieli, którzy brali udział w postępowaniu na wyższy stopień awansu zawodowego			Liczba niepowodzeń w postępowaniu na wyższy stopień awansu zawodowego
		na nauczyciela kontraktowego	na nauczyciela mianowanego	na nauczyciela dyplomowanego	
1.	I Liceum Ogólnokształcące im. Marii Skłodowskiej-Curie w Złotowie	0	0	0	0
2.	Zespół Szkół Ekonomicznych im. Jana Pawła II w Złotowie	3	1	0	0
3.	Zespół Szkół Elektro – Mechanicznych w Złotowie	0	2	1	0
4.	Zespół Szkół Rolniczych w Złotowie	1	2	3	0
5.	Zespół Szkół Technicznych im. Leona Kruczkowskiego w Jastrowiu	1	0	1	0
6.	Zespół Szkół Spożywczych im. Stanisława Staszica w Krajence	0	0	1	0

7.	Specjalny Ośrodek Szkolno – Wychowawczy im. Polskich Olimpijczyków w Jastrowiu	0	0	3	0
8.	Młodzieżowy Ośrodek Socjoterapii w Krajence	4	1	0	0
9.	Powiatowa Poradnia Psychologiczno-Pedagogiczna w Złotowie	0	0	0	0
10.	Poradnia Psychologiczno-Pedagogiczna w Jastrowiu	0	1	0	0
11.	Powiatowe Ognisko Pracy Pozaszkolnej w Złotowie	0	0	0	0
<b>RAZEM</b>		<b>9</b>	<b>7</b>	<b>9</b>	<b>0</b>

### ***Dane dotyczące podniesienia bądź zmiany kwalifikacji zawodowych przez nauczycieli.***

Doskonalenie zawodowe nauczycieli to ważny składnik systemu kształcenia pozaszkolnego. Do głównych jego zadań zalicza się:

- udzielenie pomocy początkującym nauczycielom w okresie adaptacji do zawodu,
- w okresie samodzielności zawodowej - aktualizowanie wiedzy przedmiotowej i pedagogicznej, zaznajamianie z postępem nauki, udzielenie pomocy w rozszerzaniu lub zmianie specjalności,
- organizowanie różnych form samokształcenia indywidualnego i zbiorowego nauczycieli.

Celem doskonalenia zawodowego jest sprostanie „wyzwaniom” stojącym przed oświatą, a wynikających:

- ze zmiany wymagań nakładanych na nauczycieli przez społeczeństwo i system oświaty,
- ze zmian politycznych, społeczno – ekonomicznych i demograficznych,
- ze zmiany w zakresie kwalifikacji nauczycieli wynikającej z wymagań związanych z rozwojem nauk pedagogicznych, a także z usprawniania samego systemu oświatowego.

O jakości przeprowadzanych zmian w edukacji stanowią przede wszystkim nauczyciele i ich kompetencje, które można poszerzać i doskonalić poprzez system kształcenia ustawicznego, poprzez zespołową pracę samokształceniową w ramach wewnątrzszkolnego systemu doskonalenia nauczycieli, doradztwo programowo – metodyczne, różnego rodzaju konferencje i kursy szkoleniowo – kwalifikacyjne, aż po studia podyplomowe.

W związku z powyższym nauczyciele zatrudnieni w szkołach ponadgimnazjalnych i placówkach podnoszą swoje kwalifikacje podejmując kształcenie, o czym świadczą poniższe dane.

**Tabela nr 35 Doskonalenie nauczycieli w roku szkolnym 2010/2011**

Lp.	SZKOŁA/PLACÓWKA	Liczba nauczycieli, którzy w roku szkolnym 2010/2011 ukończyli							
		studia I stopnia (licencjat)	studia II stopnia	studia podyplomowe	kursy kwalifikacyjne	kursy	szkolenia	warsztaty	inne
1.	I Liceum Ogólnokształcące im. Marii Skłodowskiej – Curie w Złotowie	0	0	2	0	0	0	0	0
2.	Zespół Szkół Ekonomicznych im. Jana Pawła II w Złotowie	0	0	1	0	10	14	6	0
3.	Zespół Szkół Elektro – Mechanicznych w Złotowie	0	1	2	1	19	2	1	3
4.	Zespół Szkół Rolniczych w Złotowie	0	0	3	5	6	32	0	0
5.	Zespół Szkół Technicznych im. Leona Kruczkowskiego w Jastrowiu	0	0	0	1	9	35	2	0
6.	Zespół Szkół Spożywczych im. Stanisława Staszica w Krajence	0	1	4	0	5	32	1	4
7.	Specjalny Ośrodek Szkolno – Wychowawczy im. Polskich Olimpijczyków w Jastrowiu	0	1	2	1	7	32	0	1
8.	Młodzieżowy Ośrodek Socjoterapii w Krajence	0	1	7	2	0	0	0	0
9.	Poradnia Psychologiczno – Pedagogiczna w Złotowie	0	0	0	0	0	6	0	0
10.	Poradnia Psychologiczno – Pedagogiczna w Jastrowiu	0	0	1	1	2	6	2	0
11.	Powiatowe Ognisko Pracy Pozaszkolnej w Złotowie	0	0	0	0	0	0	0	0
<b>RAZEM</b>		<b>0</b>	<b>4</b>	<b>22</b>	<b>11</b>	<b>58</b>	<b>159</b>	<b>12</b>	<b>8</b>

**Tabela nr 36 Podnoszenie kwalifikacji zawodowych przez nauczycieli w roku szkolnym 2010/2011**

Liczba nauczycieli, którzy:	LO		ZSE		ZSE-M		ZSR		ZST		ZSS		SOS-W		MOS		PPP Z		PPP J		POPP	
	liczba	%	liczba	%	liczba	%	liczba	%	liczba	%	liczba	%	liczba	%	liczba	%	liczba	%	liczba	%	liczba	%
w ostatnim roku szkolnym uzyskali prawo do nauczania drugiego przedmiotu	-	-	1	1,6	2	5,4	3	8,8	-	-	3	8,8	-	-	1	2,4	-	-	-	-	-	-
mają prawo do nauczania dwóch lub więcej przedmiotów	-	-	30	49,2	13	35,14	13	38	20	73	18	52,9	-	-	3	7,3	-	-	-	-	-	-
w ostatnim roku szkolnym ukończyli studia wyższe	-	-	-	-	1	2,7	0	0	-	-	1	2,9	1	2,63	1	2,4	-	-	-	-	-	-
brali udział w kursach doskonalących	-	-	22	36,0	19	51,35	8	23	13	47	5	14,7	7	18,4	-	-	-	-	2	0,12	-	-
odbywali staże w zakładach przemysłowych	-	-	-	-	-	-	-	-	3	11	-	-	-	-	-	-	-	-	-	-	-	-

*Funkcjonowanie poradni psychologiczno – pedagogicznych*

*Tabela nr 37 Zatrudnienie w poradniach psychologiczno – pedagogicznych (dane na dzień 30 września 2010 r. i 30 września 2011 r.)*

Lp.	Wyszczególnienie	PPPP Złotów		PPP Jastrowie	
		2010/2011	2011/2012	2010/2011	2011/2012
1.	Liczba etatów pedagogicznych	9,5	10	6	6,25
2.	Liczba etatów administracji	2,25	2,25	1,25	1,25
3.	liczba etatów obsługi	0,5	0,5	0,5	0,5
	<b>Razem</b>	<b>12,25</b>	<b>12,75</b>	<b>7,75</b>	<b>8,0</b>

*Tabela nr 38 Funkcjonowanie poradni psychologiczno – pedagogicznych (dane na dzień 30 września 2010 r. i 30 września 2011 r.)*

Lp.	Wyszczególnienie	PPPP Złotów		PPP Jastrowie	
		2009/2010	2010/2011	2009/2010	2010/2011
1.	Liczba osób objętych opieką poradni	10.001	9.410	4.462	4.354
2.	Liczba opinii na 1000 osób objętych opieką	33,3	34,6	26,5	31,2
3.	Liczba orzeczeń na 1000 osób objętych opieką	8,1	10,1	20,4	19,3
4.	Liczba opinii na etat pedagogiczny	35,1	32,6	19,7	21,8
5.	Liczba orzeczeń na etat pedagogiczny	8,5	9,5	15,2	13,4



**Tabela nr 39 Liczba opinii wydanych przez poradnie psychologiczno – pedagogiczne**

Lp.	Opinie w sprawie:	PPPP Złotów		PPP Jastrowie	
		2009/2010	2010/2011	2009/2010	2010/2011
1.	Wcześniejszego przyjęcia dziecka do szkoły podstawowej	2	1	0	0
2.	Odroczenia rozpoczęcia spełniania obowiązku szkolnego	2	4	8	3
3.	Pozostawienia ucznia kl. I-III SP na drugi rok w tej samej klasie	6	0	7	0
4.	Objęcia ucznia nauką w klasie terapeutycznej	0	0	0	0
5.	Dostosowania wymagań edukacyjnych do indywidualnych potrzeb ucznia	231	191	67	70
6.	Zwolnienia ucznia z wada słuchu lub z głęboką dysleksją rozwojową z nauki drugiego języka obcego	0	0	0	0
7.	Udzielenia zezwolenia na indywidualny program lub tok nauki	0	0	0	1
8.	Przyjęcia ucznia gimnazjum do oddziału przysposabiającego do pracy	5	19	14	6
9.	Przyjęcia do klasy pierwszej szkoły ponadgimnazjalnej kandydata z problemami zdrowotnymi, ograniczającymi możliwość wyboru kierunku kształcenia ze względu na stan zdrowia	0	1	0	0
10.	Przystąpienia ucznia do egzaminu zewnętrznego w warunkach i formie dostosowanych do indywidualnych potrzeb psychofizycznych ucznia	0	0	6	10
11.	Inne	87	110	16	46
	<b>Razem</b>	<b>333</b>	<b>326</b>	<b>118</b>	<b>136</b>

**Tabela nr 40 Liczba orzeczeń wydanych przez zespoły orzekające działające przy poradniach psychologiczno – pedagogicznych**

Lp.	Orzeczenia w sprawie:	PPPP Złotów		PPP Jastrowie	
		2009/2010	2010/2011	2009/2010	2010/2011
1.	Niepełnosprawność ruchowa	4	4	0	0
2.	Upośledzenie umysłowe w stopniu lekkim	15	19	41	42
3.	Upośledzenie umysłowe w stopniu umiarkowanym lub znacznym	7	13	16	18
4.	Sprężone niepełnosprawności	0	3	0	0
5.	Orzeczenie uchylające	1	0	2	2
6.	Orzeczenie o potrzebie indywidualnego nauczania	26	35	24	19
7.	Opinia o potrzebie wczesnego wspomagania	0	1	1	2
8.	Inne	28	20	7	1
	<b>Razem</b>	<b>81</b>	<b>95</b>	<b>91</b>	<b>84</b>

### *Nagrody i odznaczenia*

W 2011 roku za zasługi na rzecz oświaty zastały przyznane następujące odznaczenia:

***Nagrodę Ministra Edukacji Narodowej otrzymał:***

- Pan Marek Skórcz – Dyrektor Zespołu Szkół Ekonomicznych im. Jana Pawła II w Złotowie

***Medal Komisji Edukacji Narodowej otrzymał:***

- Pan Marek Chołodowski – nauczyciel Zespołu Szkół Ekonomicznych im. Jana Pawła II w Złotowie

***Srebrny Krzyż Zasługi otrzymała:***

- Pani Marzena Ewa Waberska – nauczyciel Zespołu Szkół Spożywczych im. Stanisława Staszica w Krajence

***Brązowy Krzyż Zasługi otrzymali:***

- Pani Beata Joanna Buczkowska – nauczyciel Zespołu Szkół Spożywczych im. Stanisława Staszica w Krajence
- Pan Piotr Ryszard Jończyk – nauczyciel Zespołu Szkół Spożywczych im. Stanisława Staszica w Krajence

***Medal Złoty za Długoletnią Służbę otrzymali:***

- Pani Barbara Kartuszyńska – nauczyciel Zespołu Szkół Spożywczych im. Stanisława Staszica w Krajence
- Pani Lorentyna Kowal – nauczyciel Zespołu Szkół Spożywczych im. Stanisława Staszica w Krajence
- Pani Małgorzata Eleonora Pilarska – nauczyciel Zespołu Szkół Spożywczych im. Stanisława Staszica w Krajence
- Pan Franciszek Sere dyn – nauczyciel Zespołu Szkół Spożywczych im. Stanisława Staszica w Krajence
- Pani Ewa Klara Wejnerowska – samodzielny referent Zespołu Szkół Spożywczych im. Stanisława Staszica w Krajence

***Medal Srebrny za Długoletnią Służbę otrzymali:***

- Pani Mariola Anna Sere dyn – samodzielny referent Zespołu Szkół Spożywczych im. Stanisława Staszica w Krajence

## V. Baza dydaktyczna szkół i placówek

Tabela nr 41 Wyposażenie szkół i placówek w sprzęt i pomoce dydaktyczne

Lp.	SZKOŁA/PLACÓWKA	LICZBA						
		komputerów w szkole/dla uczniów	komputerów z dostępem do Internetu	uczniów na jeden komputer	tablic interaktywnych	projektorów multimedialnych	wizualizerów	mikroskopów stereoskopowych
1.	Liceum Ogólnokształcące im. Marii Skłodowskiej – Curie w Złotowie	61/44	61	7,11	1	5	0	0
2.	Zespół Szkół Ekonomicznych im. Jana Pawła II w Złotowie	68/50	68	10,8	1	7	1	0
3.	Zespół Szkół Elektro – Mechanicznych w Złotowie	46/38	46	12,05	1	3	0	0
4.	Zespół Szkół Rolniczych w Złotowie	79/64	79	5,31	1	5	0	0
5.	Zespół Szkół Technicznych im. Leona Kruczkowskiego w Jastrowiu	89/70	78	3,47	2	4	0	0
6.	Zespół Szkół Spożywczych im. Stanisława Staszica w Krajence	85/67	85	7,58	2	5	0	0
7.	Specjalny Ośrodek Szkolno – Wychowawczy im. Polskich Olimpijczyków w Jastrowiu	27/16	21	3,8	0	1	0	2
8.	Młodzieżowy Ośrodek Socjoterapii w Krajence	22/13	22	5,5	1	1	0	1
9.	Poradnia Psychologiczno-Pedagogiczna w Złotowie	4	4	0	0	1	0	0
10.	Poradnia Psychologiczno-Pedagogiczna w Jastrowiu	3	3	0	0	1	0	0
11.	Powiatowe Ognisko Pracy Pozaszkolnej w Złotowie	-	-	-	-	-	-	-
<b>RAZEM</b>			<b>467</b>		<b>9</b>	<b>33</b>	<b>1</b>	<b>3</b>

### Remonty

W większości szkoły i placówki mieszczą się w starych budynkach, które zostały wybudowane w latach 60 – tych oraz przed rokiem 1939.

Edukacja wysokiej jakości wymaga dobrej bazy i właściwego wyposażenia szkół i placówek oraz zapewnienia właściwej ich obsługi. Dlatego, w ramach kompetencji ustawowych i możliwości finansowych powiatu, sukcesywnie przeprowadzane są remonty obiektów oświatowych lub ich części oraz roboty modernizacyjne, remontowe i inwestycyjne w poszczególnych jednostkach oświatowych.

**Tabela nr 42 Inwestycje i remonty zrealizowane w szkołach i placówkach w roku szkolnym 2010/2011**

Lp.	SZKOŁA/PLACÓWKA	Opis inwestycji/remontu	Koszt inwestycji/remontu	Źródło finansowania inwestycji/remontu
1.	I Liceum Ogólnokształcące im. Marii Skłodowskiej – Curie w Złotowie	Wykonanie tynku mozaikowego, naprawy i konserwacje	<b>16.209,38</b>	Środki budżetowe
2.	Zespół Szkół Ekonomicznych im. Jana Pawła II w Złotowie	wymiana 32 okien	29.700,00	Środki budżetowe
		wymiana 2 okien	1.600,00	Środki pozabudżetowe
		częściowa wymiana ogrodzenia szkoły i bramy	24.000,00	Środki budżetowe
		wymiana wykładziny w klasie nr 11	6.546,00	Środki budżetowe
		malowanie klasy nr 11	1.053,00	Środki pozabudżetowe
		remont klasy nr 6	1.480,00	Środki budżetowe
		ułożenie polbruk	1.300,00	Środki budżetowe
	<b>RAZEM</b>	<b>65.679,00</b>		
3.	Zespół Szkół Elektro – Mechanicznych w Złotowie	Remont warsztatów szkolnych	<b>109 846,83</b>	Środki budżetowe
4.	Zespół Szkół Rolniczych w Złotowie	-	-	-
5.	Zespół Szkół Technicznych im. Leona Kruczkowskiego w Jastrowiu	Zakup przyrządu do pomiaru złącza elektrycznego pojazd – przyczepa	6 100,00	Środki budżetowe
		Zakup przyrządu do kontroli geometrii ustawienia kół i osi pojazdów osobowych i dostawczych	21 914,77	Środki budżetowe
		Tester diagnostyczny SOLUS PRO PL	11 834,00	Środki budżetowe
		<b>RAZEM</b>	<b>39.848,77</b>	
6.	Zespół Szkół Spożywczych im. Stanisława Staszica w Krajence	Remont kortów tenisowych	40.000,00	Środki budżetowe
		Remont pokoi i korytarza w internacie	ok. 10.000,00	Środki pozabudżetowe
		Termomodernizacja internatu	465.000,00	Środki budżetowe
		<b>RAZEM</b>	<b>515.000,00</b>	

7.	Specjalny Ośrodek Szkolno – Wychowawczy im. Polskich Olimpijczyków w Jastrowiu	Remont schodów (wejście do budynku głównego)	<b>16.985,00</b>	Środki budżetowe
8.	Młodzieżowy Ośrodek Socjoterapii w Krajence	Adaptacja pomieszczenia na III piętrze internatu Młodzieżowego Ośrodka Socjoterapii na łazienkę dla wychowanków	<b>53.037,10</b>	Środki budżetowe
9.	Poradnia Psychologiczno – Pedagogiczna w Złotowie	-	-	-
10.	Poradnia Psychologiczno – Pedagogiczna w Jastrowiu	-	-	-
11.	Powiatowe Ognisko Pracy Pozaszkolnej w Złotowie	-	-	-
<b>RAZEM</b>			<b>816.606,08</b>	

**Tabela nr 43 Przychody szkół i placówek w roku szkolnym 2010/2011**

Lp.	SZKOŁA/PLACÓWKA	Przychody z tytułu:							Razem
		wynajmu pomieszczeń	usług	darowizny	działalności warsztatów szkolnych	działalności Stacji Kontroli Pojazdów	działalności młyna szkolnego	inne	
1.	Liceum Ogólnokształcące im. Marii Skłodowskiej-Curie w Złotowie	8.795,00	0	0	0	0	0	0	<b>8.795,00</b>
2.	Zespół Szkół Ekonomicznych im. Jana Pawła II w Złotowie	24.349,18	0	0	0	0	0	6.435,09	<b>30.784,27</b>
3.	Zespół Szkół Elektro – Mechanicznych w Złotowie	11.820,13	6.000,00	0	36.644,00	0	0	17.141,26	<b>71.605,39</b>
4.	Zespół Szkół Rolniczych w Złotowie	91.131,01	72.213,60	0	106.422,12	0	0	1.087,00	<b>270.853,73</b>
5.	Zespół Szkół Technicznych im. Leona Kruczkowskiego w Jastrowiu	92.753,86	15.584,61	0	13.462,24	182.223,67	0	184.864,16	<b>488.888,54</b>
6.	Zespół Szkół Spożywczych im. Stanisława Staszica w Krajence	58.040,62	310.146,17	0	0	0	767.235,50	0	<b>1.135.422,29</b>
7.	Specjalny Ośrodek Szkolno – Wychowawczy im. Polskich Olimpijczyków w Jastrowiu	7.411,00	78.339,60	38.274,23	0	0	0	17.261,92	<b>141.286,75</b>
8.	Młodzieżowy Ośrodek Socjoterapii w Krajence	0	35.911,50	0	0	0	0	1.081,92	<b>36.993,42</b>
9.	Powiatowa Poradnia Psychologiczno-Pedagogiczna w Złotowie	0	0	0	0	0	0	0	<b>0</b>
10.	Poradnia Psychologiczno-Pedagogiczna w Jastrowiu	0	0	0	0	0	0	0	<b>0</b>
11.	Powiatowe Ognisko Pracy Pozaszkolnej w Złotowie	0	0	0	0	0	0	0	<b>0</b>
<b>RAZEM</b>		<b>294.270,80</b>	<b>518.195,48</b>	<b>38.274,43</b>	<b>156.528,36</b>	<b>182.223,67</b>	<b>767.235,50</b>	<b>227.871,35</b>	<b>2.184.629,39</b>

## **VI. Podsumowanie i wnioski**

### **Rekrutacja do szkół ponadgimnazjalnych.**

- Rekrutacja do szkół ponadgimnazjalnych prowadzonych przez Powiat Złotowski na rok szkolny 2011/2012, w celu wyeliminowania konkurencyjności pomiędzy samymi szkołami, prowadzona była przy ograniczonej ilości środków i form promujących poszczególne szkoły. Miało to na celu wyeliminowanie niezdrowej konkurencji między szkołami prowadzonymi przez ten sam organ prowadzący. Z budżetu powiatu został wydany informator oświatowy, zawierający podstawowe informacje o naszych szkołach i placówkach, który poza szkołami ponadgimnazjalnymi i PPP został dostarczony do wszystkich gimnazjów leżących na terenie naszego powiatu oraz gimnazjów należących do powiatów ościennych, których absolwenci wybierali szkoły i placówki leżące na naszym terenie. W bieżącym roku szkolnym utworzono 22 oddziały klas pierwszych. Rekrutacji na zakładanym, planowanym poziomie dokonały: I Liceum Ogólnokształcące im. Marii Skłodowskiej – Curie w Złotowie, Zespół Szkół Ekonomicznych im. Jana Pawła II oraz Zespół Szkół Elektro – Mechanicznych w Złotowie. Zespół Szkół Spożywczych im. Stanisława Staszica w Krajence dokonał naboru o jeden oddział więcej niż wynikało to z wstępnych założeń, natomiast w Zespole Szkół Rolniczych w Złotowie i Zespole Szkół Technicznych im. Leona Kruczkowskiego w Jastrowiu utworzono tylko po dwie klasy pierwsze, czyli znacznie mniej niż planowano. Niż demograficzny i ogólnokrajowa tendencja wybierania przez absolwentów gimnazjów szkół w dużych ośrodkach miejskich sprawiły, że w porównaniu do roku ubiegłego liczba uczniów klas pierwszych jest mniejsza o 73 osoby (szkoły dla młodzieży). Zmniejszenie migracji absolwentów gimnazjów powiatu złotowskiego do szkół ponadgimnazjalnych w Pile, Szczecinku czy Wałczu może mieć miejsce w przypadku wzrostu efektywności kształcenia przez nasze szkoły oraz poprzez stworzenie bardziej atrakcyjnej oferty edukacyjnej.

### **Liczba uczniów i słuchaczy**

- Liczba uczniów i słuchaczy realizująca naukę w szkołach ponadgimnazjalnych naszego powiatu w bieżącym roku szkolnym jest o 140 osób mniejsza niż w roku szkolnym 2010/2011. Zdecydowanie więcej absolwentów opuszcza nasze szkoły niż rozpoczyna naukę w oddziałach klas pierwszych.
- Młodzieżowy Ośrodek Socjoterapii w Krajence osiągnął stan docelowy liczby oddziałów wynoszący sześć, w których naukę pobiera 72 wychowanków.
- Na terenie powiatu złotowskiego prowadzą działalność placówki niepubliczne. Łącznie w placówkach tych kształcą się 153 uczniów i słuchaczy. W porównaniu do ubiegłego roku szkolnego jest to liczba o 20 osób mniejsza. Nie mniej należy mieć na uwadze fakt, że w Rejestrze Szkół i Placówek Niepublicznych Powiatu Złotowskiego znajdują się takie, które mogą dokonać naboru i rozpocząć działalność od nowego roku szkolnego.

### **Wskaźniki liczbowe**

- Największą szkołą ponadgimnazjalną ze względu na liczbę uczniów i słuchaczy oraz liczbę oddziałów jest Zespół Szkół Ekonomicznych im. Jana Pawła II w Złotowie. Na drugim miejscu plasuje się Zespół Szkół Spożywczych im. Stanisława Staszica w Krajence. Pod względem liczby etatów liderem jest nadal Zespół Szkół Ekonomicznych ale drugą lokatę zajmuje Młodzieżowy Ośrodek Socjoterapii w Krajence (placówka nieferyjna).
- Liczba etatów obsługi w Młodzieżowym Ośrodku Socjoterapii w Krajence znacząco wzrosła w stosunku do ubiegłego roku szkolnego w związku z przejęciem przez tę placówkę bloku żywieniowego Zespołu Szkół Spożywczych im. Stanisława Staszica



w Krajence. Liczba etatów administracji jest porównywalna, zbliżona do jednakowego poziomu. Znaczne różnice można zaobserwować w liczbie etatów obsługi w poszczególnych szkołach i placówkach w których funkcjonują warsztaty i stołówki.

- Analizując wskaźnik "etaty nauczycieli na oddział" (tab. nr 7) należy stwierdzić, że w Zespole Szkół Spożywczych im. Stanisława Staszica w Krajence, następnie w Zespole Szkół Elektro – Mechanicznych w Złotowie i Zespole Szkół Ekonomicznych im. Jana Pawła II w Złotowie jest on zdecydowanie mniejszy niż w innych szkołach i placówkach. Wszystkie szkoły i placówki realizują zajęcia zgodnie z ramowymi planami nauczania, jednakże tam, gdzie występują szkoły dla dorosłych i duża liczba klas wielozawodowych, wskaźnik ten ulega zmniejszeniu. Najbardziej liczne oddziały występują w I Liceum Ogólnokształcącym im. Marii Skłodowskiej – Curie w Złotowie, gdzie średnio w klasie uczy się 31,3 osób. Bardzo duże zróżnicowanie w szkołach ponadgimnazjalnych ma miejsce w przypadku zestawienia wskaźników: "uczniowie na etat administracji" i "uczniowie na etat obsługi" (tab. nr 7). Ww. wskaźniki są płaszczyzną odniesienia dla organu prowadzącego w celu podjęcia stosownych działań mających na celu niwelację tak dużych rozbieżności.

### ***Egzaminy zewnętrzne***

Wyniki egzaminów zewnętrznych są obiektywnym, chociaż dość wybiórczym miernikiem umiejętności uczniów. Po pierwsze, testy nie mierzą wielu ważnych umiejętności, które szkoła powinna uczyć (wrażliwości, tolerancji, pracy w grupie...). Po drugie jedną z najważniejszych funkcji szkoły jest wspieranie rozwoju uczniów pochodzących ze środowisk zaniedbanych pod względem edukacyjnym.

- ***Egzamin maturalny***

Najwyższą zdawalność egzaminu maturalnego, znacznie przekraczającą średnią województwa wielkopolskiego i średnią okręgu osiągnęli absolwenci liceum: I Liceum Ogólnokształcącego im. Marii Skłodowskiej Curie w Złotowie i Zespołu Szkół Ekonomicznych im. Jana Pawła II w Złotowie. Progu średniej województwa i okręgu nie udało przekroczyć się licealistom z Zespołu Szkół Spożywczych im. Stanisława Staszica w Krajence. W grupie szkół, której absolwentami są uczniowie technikum najniższy wynik zdawalności, znacznie odbiegający od średniej uzyskał Zespół Szkół Technicznych im. Leona Kruczkowskiego w Jastrowiu. Ponadto w szkole tej można zaobserwować niepokojącą tendencję polegającą na tym, że bardzo duża liczba uczniów, którzy ukończyli szkołę, nie przystępuje w ogóle do egzaminu maturalnego.

Analiza efektywności kształcenia (matematyczne porównanie przyrostu wiedzy ucznia po zestawieniu wyników egzaminów gimnazjalnych z egzaminem maturalnym) pozwala na określenie kolejnych wniosków. Wszystkie trzy licea funkcjonujące w szkołach prowadzonych przez Powiat Złotowski charakteryzuje średnio wysoki 30% progres, który świadczy o bardzo dobrej pracy zespołów nauczycielskich. Stosunkowo duży, bo 36 % regres w Zespole Szkół Spożywczych im. Stanisława Staszica w Krajence spowodowany jest najprawdopodobniej zbyt liberalnymi kryteriami, jakie stosuje szkoła przy naborze. Efektywność kształcenia w odniesieniu do technikum jest bardziej zróżnicowana. W przypadku jednej szkoły – Zespołu Szkół Technicznych im. Leona Kruczkowskiego w Jastrowiu uzyskano efektywność kształcenia niższą od 0,8%. Przedmioty rozszerzone wybierali przede wszystkim absolwenci I Liceum Ogólnokształcącego im. Marii Skłodowskiej – Curie w Złotowie. Uczniowie kończący technikum, przedmioty rozszerzone wybierali w pojedynczych przypadkach. W kategoriach staninowych, obejmujących rok 2010 i 2011 średnie wyniki szkół ponadgimnazjalnych są stabilne. Tylko w naprawdę nielicznych przypadkach w ciągu badanego dwuletniego okresu obniżony został poziom staninowy z poszczególnych przedmiotów o więcej niż dwa staniny.

- ***Egzamin zawodowy***

W powiecie z egzaminu potwierdzającego kwalifikacje zawodowe w technikum najlepszy wynik osiągnęli uczniowie Zespołu Szkół Spożywczych im. Stanisława Staszica w Krajence w zawodzie technik logistyk (93,75%). Absolwenci technikum ekonomicznego Zespołu Szkół Ekonomicznych im. Jana Pawła II w Złotowie uzyskali zdawalność o ponad 20% wyższą od średniej w okręgu i województwa. Na uwagę zasługuje fakt, że szkoła ta utrzymuje wyniki zdawalność w kolejnych latach na wysokim, stałym i wyrównanym poziomie. W grupie zawodów robotniczych 100% zdawalność uzyskali: kucharz małej gastronomii, operator obrabiarek skrawających i sprzedawca z Zespołu Szkół Elektro – Mechanicznych w Złotowie, oraz rolnik z Zespołu Szkół Rolniczych w Złotowie. W zestawieniu z powiatami ościennymi powiat złotowski wyprzedził powiat czarnkowsko – trzaniecki i osiągnął zdawalność na takim samym poziomie jak powiat pilski.

***Wyniki nauczania i zachowania***

- Liderem w zakresie otrzymywania wysokich wyników nauczania jest I Liceum Ogólnokształcące im. Marii Skłodowskiej – Curie w Złotowie, gdzie aż 15% uczniów otrzymało świadectwo z wyróżnieniem. Zdecydowanie najwięcej egzaminów poprawkowych na koniec roku szkolnego wyznaczono w Zespole Szkół Technicznych im. Leona Kruczkowskiego w Jastrowiu (53) i Zespole Szkół Spożywczych im. Stanisława Staszica w Krajence (45). Największy procentowy wskaźnik uczniów niepromowanych na następny rok szkolny dotyczy Zespołu Szkół Technicznych im. Leona Kruczkowskiego w Jastrowiu i Zespołu Szkół Elektro – Mechanicznych w Złotowie. Łączna liczba niepowodzeń szkolnych tj. pozostania w tej samej klasie, w szkołach i placówkach naszego powiatu w ubiegłym roku szkolnym wynosiła 102.
- Czynnikiem mającym bezpośrednie przełożenie na osiągnięte przez uczniów wyniki nauczania ma frekwencja na zajęciach lekcyjnych. Potwierdzenie znajdujemy zestawiając osiągnięcia edukacyjne uczniów Zespołu Szkół Technicznych im. Leona Kruczkowskiego w Jastrowiu ze średnią roczną frekwencją, która w tej szkole jest najniższa zarówno w odniesieniu do technikum jak i zasadniczej szkoły zawodowej. Ponadto w placówce tej jest także największy procentowy udział uczniów z nieodpowiednią lub naganną oceną zachowania (37,7).

***Zajęcia dodatkowe***

- We wszystkich szkołach i placówkach oświatowych prowadzonych przez Powiat Złotowski realizowane są przez nauczycieli godziny z art. 42 Karty Nauczyciela. W zdecydowanej większości godziny te przeznaczone są na zajęcia przygotowujące uczniów do egzaminów zewnętrznych oraz na realizację zajęć wyrównawczych. W ramach ww. godzin prowadzone są także koła zainteresowań i zajęcia sportowe. W większości szkół i placówek (poza ZSE-M i ZSR) dyrektorzy, oprócz godzin wynikających z art. 42 KN, organizują dodatkowe zajęcia w tym: zajęcia przygotowujące do realizacji projektów, zajęcia artystyczne, rewalidacyjne czy logopedyczne. Z roku na rok zwiększa się liczba przypadków nauczania indywidualnego. W roku szkolnym 2010/2011 Zarząd Powiatu Złotowskiego osiem razy wydawał zgodę na nauczanie indywidualne, określając tygodniowy wymiar godzin nauczania realizowanego w domu ucznia.

***Wsparcie materialne uczniów***

- W roku szkolnym 2010/2011 ośmiu uczniów szkół ponadgimnazjalnych otrzymywało Stypendia Prezesa Rady Ministrów w wysokości 258,00 zł. miesięcznie, pięciu było stypendystami Marszałka Województwa Wielkopolskiego, który na ten cel przeznaczył kwotę 250,00 zł. miesięcznie. Ponadto 20 uczniów, którzy ukończyli szkołę z najwyższym wynikiem zostało nagrodzonych jednorazową Nagrodą Starosty w wysokości 1.000,00 zł.

## ***Nauczyciele***

- W szkołach i placówkach naszego powiatu zatrudnionych jest łącznie 333 nauczycieli z czego 226 pracuje na pełnym etacie, a 107 zatrudnionych jest na części etatu. Największym „zakładem” pod względem zatrudnienia jest w kolejności Młodzieżowy Ośrodek Socjoterapii w Krajence (49), Zespół Szkół Ekonomicznych im. Jana Pawła II w Złotowie (48), Zespół Szkół Spożywczych im. Stanisława Staszica w Krajence (41) i Specjalny Ośrodek Szkolno – Wychowawczego im. Polskich Olimpijczyków w Jastrowiu (38). W zestawieniu roku szkolnego 2010/2011 z bieżącym rokiem szkolnym, pomimo mniejszego naboru do klas pierwszych, zatrudnienie nauczycieli pełnozatrudnionych utrzymuje się na tym samym poziomie. Zmniejszyła się natomiast liczba nauczycieli niepełnozatrudnionych. W ubiegłym roku szkolnym w powiatowej oświacie zatrudnionych było łącznie 29 nauczycieli emerytowanych z czego dwóch na pełnych etatach.
- W roku szkolnym 2010/2011 w szkołach i placówkach powiatu złotowskiego w 2 przypadkach rozwiązano stosunek pracy na wniosek nauczyciela, w 3 przypadkach w związku z przejściem na emeryturę i w pojedynczym przypadku ze względu na czasową bądź stałą niezdolność do pracy. W ww. okresie żaden z dyrektorów nie skorzystał z podstawy prawnej rozwiązania stosunku pracy zawartej w art. 20 KN (całkowita lub częściowa likwidacja szkoły albo zmiany organizacyjne powodujące zmniejszenie liczby oddziałów) i art. 26 KN (ukaranie karą dyscyplinarną zwolnienia z pracy, prawomocnym skazaniem za przestępstwo .....
- Ze względu na stopień awansu zawodowego największą grupę tworzą nauczyciele dyplomowani, którzy stanowią prawie 50% wszystkich nauczycieli. Najwięcej nauczycieli kontraktowych pracuje w Młodzieżowym Ośrodku Socjoterapii w Krajence (35). W roku szkolnym 2010/2011 w procedurze awansu zawodowego na wyższy stopień uczestniczyło łącznie 25 nauczycieli. Wszystkie postępowania zakończyły się pozytywnie.
- Dyrektorzy szkół i placówek powiatu złotowskiego występują dla nauczycieli i pracowników obsługi i administracji o nagrody i odznaczenia. Najbardziej aktywnym i skutecznym dyrektorem w tym zakresie jest dyrektor Zespołu Szkół Spożywczych im. Stanisława Staszica w Krajence. W roku szkolnym 2010/2011 9 nauczycieli i pracowników szkoły zarządzanej przez dyrektora p. Karola Wójcika otrzymało odznaczenia.
- Nauczyciele zatrudnieni w szkołach i placówkach podnoszą swoje kwalifikacje uczestnicząc w różnych formach doskonalenia zawodowego. Nadal najbardziej popularną formą poszerzania wiedzy są szkolenia i kursy doskonalące. W ubiegłym roku szkolnym 4 nauczycieli ukończyło studia wyższe, a 10 podnosząc swoje kwalifikacje uzyskali prawo do nauczania drugiego przedmiotu.

## ***Poradnie Psychologiczno Pedagogiczne***

- Poradnia Psychologiczno – Pedagogiczna jest specjalistyczną placówką resortu oświaty prowadzącą działalność diagnostyczną, terapeutyczną, profilaktyczną i doradczą w środowiskach wychowujących dzieci i młodzież. Celem pomocy psychologiczno – pedagogicznej jest wielozakresowa współpraca z rodziną i placówkami oświatowo – wychowawczymi. Na podstawie wykonanych badań poradnie wydają opinie. W roku szkolnym 2010/2011 obydwie poradnie działające w naszym powiecie wydały łącznie 462 opinii. W poradniach działają powołane przez dyrektora Zespołu Orzekające, które w ww. okresie wydały 179 orzeczeń.

## ***Baza dydaktyczna szkół i placówek***

- Wyposażenie szkół i placówek oświatowych w sprzęt i pomoce naukowe z roku na rok ulega poprawie. Poza Powiatowym Ogniskiem Pracy Pozaszkolnej w Złotowie

wszystkie pozostałe jednostki posiadają projektory multimedialne i w zasadzie prawie wszystkie, (poza Specjalnym Ośrodkiem Szkolno – Wychowawczym) dysponują tablicami interaktywnymi. Zespół Szkół Technicznych im. Leona Kruczkowskiego w Jastrowiu dokonał zakupu, za kwotę około 40 tys. zł. kolejnej partii bardzo nowoczesnych przyrządów diagnostycznych.

- Obiekty oświatowe w ramach możliwości finansowych powiatu są remontowane i modernizowane. Największą inwestycją w roku szkolnym 2010/2011 była termomodernizacja internatu Zespołu Szkół Spożywczych im. Stanisława Staszica w Krajence, na którą wydatkowano 465 tys. zł. W dalszym ciągu remontowane były warsztaty szkolne Zespołu Szkół Elektro – Mechanicznych w Złotowie oraz przystosowywane pomieszczenia internatu na potrzeby Młodzieżowego Ośrodka Socjoterapii w Krajence. W okresie wakacji większy remont polegający na wymianie okien, ogrodzenia szkoły i odnowienia klasy prowadzony był w Zespole Szkół Ekonomicznych im. Jana Pawła II w Złotowie, a w Zespole Szkół Spożywczych im. Stanisława Staszica w Krajence rozpoczął się remont kortów tenisowych.

### ***Wnioski końcowe:***

- Informacja o stanie realizacji zadań oświatowych za poprzedni rok szkolny nie pokrywa się z rokiem budżetowym, co powoduje, że trudno jest odnieść się do wskaźników finansowych szkół i placówek.
- W roku szkolnym 2010/2011 w żadnej szkole i placówce prowadzonej przez powiat złotowski nie wprowadzono zmian organizacyjnych dotyczących osób zarządzających ww. jednostkami.
- Powołanie powiatowych nauczycieli doradców z przedmiotów obowiązkowych na egzaminie maturalnym byłoby bardzo istotnym wsparciem dla nauczycieli. Nauczyciele doradcy mają bardzo duży wpływ na jakość pracy szkoły, która przekłada się na wzrost efektywności kształcenia.
- Należy podjąć szereg działań zmierzających do zmiany postrzegania przez społeczeństwo zasadniczych szkół zawodowych. Szkoły te to nie są szkoły, do których uczeń trafia za karę, bo się nie uczył. Zasadnicze szkoły zawodowe potrafią też przygotować dobrych rzemieślników, którzy doskonale odnajdują się na rynku pracy.
- W roku szkolnym 2010/2011 do najbardziej dotciążonych bloków żywieniowych należały: kuchnia w Zespole Szkół Spożywczych im. Stanisława Staszica w Krajence i kuchnia Specjalnego Ośrodka Szkolno – Wychowawczego im. Polskich Olimpijczyków w Jastrowiu. Z ekonomicznego punktu widzenia nie jest uzasadnione utrzymywanie kuchni i stołówki w Zespole Szkół Technicznych im. Leona Kruczkowskiego w Jastrowiu. Sytuacja może ulec zmianie w przypadku korzystania z tej stołówki przez część aktualnych wychowanków Placówki Opiekuńczo – Wychowawczej, którzy mają być przeniesieni między innymi do internatu Zespołu Szkół Technicznych.
- Wśród nauczycieli teoretycznych i praktycznych przedmiotów zawodowych upowszechnić należy doskonalenie zawodowe w formie stażu w zakładach przemysłowych.
- Należy przygotować się do stopniowej wymiany szkolnych komputerów na nowe oraz podjąć działania umożliwiające doposażenie szkół w nowoczesne pomoce naukowe (oprzyrządowanie pomiarowe, mikroskopy stereoskopowe, wizualizery).
- Szkoły i placówki powiatu złotowskiego w roku szkolnym 2010/2011 uzyskały znaczące przychody środków finansowych z tytułu wynajmu pomieszczeń, usług,

darowizn, działalności warsztatów szkolnych i innych (stacja kontroli pojazdów, młyn szkolny) na łączną kwotę przekraczającą 2 miliony zł.

- O ewentualnych zmianach w strukturze szkół ponadgimnazjalnych może zdecydować poziom naboru na rok szkolny 2012/2013.

Analizując powyższe opracowanie oraz sytuację szkół, należy stwierdzić, że szkoły ponadgimnazjalne oraz placówki oświatowe prowadzone przez powiat złotowski zarządzane są dobrze. Pozytywnie należy ocenić działania dyrektorów szkół na rzecz poprawy bazy lokalowej i sprzętowej. W zakresie wyposażenia szkół w pomoce dydaktyczne oraz pracownie przedmiotowe i laboratoria należy stwierdzić, że szkoły posiadają bardzo dobrą bazę dydaktyczną.

Nie brakuje jednak problemów. Niepokojący jest niż demograficzny oraz subwencja oświatowa, która nie pokrywa rzeczywistych kosztów utrzymania szkół i placówek oświatowych. Ważnym aspektem jest także niepokojący trend „ucieczki” uczniów do szkół ponadgimnazjalnych zlokalizowanych w dużych miejscowościach powiatów ościennych.

Mając na uwadze powyższe będą czynione starania, aby jak najlepiej wykorzystać kadrę pedagogiczną, która posiada wysokie kwalifikacje, jak również dobrze wyposażoną bazę dydaktyczną, aby w naszych szkołach i placówkach oświatowych były bardzo dobre warunki do zdobywania wiedzy ogólnej oraz umiejętności zawodowych.