

UCHWAŁA NR XLVII/285/2018
RADY POWIATU ZŁOTOWSKIEGO
z dnia 28 lutego 2018 roku

**w sprawie przyjęcia Powiatowego Programu Rozwoju Pieczy Zastępczej dla Powiatu
Złotowskiego na lata 2018-2020**

Na podstawie art. 4 ust. 1 pkt 3, 3a, 4 i art. 12 pkt 11 ustawy z dnia 5 czerwca 1998 r. o samorządzie powiatowym (tekst jednolity: Dz.U.2017, poz.1868) oraz art. 180 pkt 1 ustawy z dnia 9 czerwca 2011r. o wspieraniu rodziny i systemie pieczy zastępczej (tekst jednolity: Dz. U. 2017, poz. 697) Rada Powiatu Złotowskiego uchwała, co następuje:

§ 1. Przyjmuje się Powiatowy Program Rozwoju Pieczy Zastępczej dla Powiatu Złotowskiego na lata 2018-2020 stanowiący załącznik do niniejszej uchwały.

§ 2. Wykonanie Uchwały powierza się Dyrektorowi Powiatowego Centrum Pomocy Rodzinie w Złotowie

§ 3. Uchwała wchodzi w życie z dniem podjęcia.

WICEPRZEWODNICZĄCY RADY
Ch. Brzezinski
Christina Brzezinska

UZASADNIENIE
DO UCHWAŁY NR XLVII/285/2018.
RADY POWIATU ZŁOTOWSKIEGO

z dnia 28 lutego 2018 roku

**w sprawie przyjęcia Powiatowego Programu Rozwoju Pieczy Zastępczej dla Powiatu
Złotowskiego
na lata 2018-2020**

Na podstawie art. 4 ust 1 pkt 3a ustawy z dnia 5 czerwca 1998r. o samorządzie powiatowym (tekst jednolity: Dz.U.2017, poz.1868) Powiat wykonuje określone ustawami zadania publiczne o charakterze ponadgminnym m.in. zadania z zakresu wspierania rodziny i systemu pieczy zastępczej.

Stosownie do zapisów art. 180 pkt 1 ustawy z dnia 9 czerwca 2011 r. o wspieraniu rodziny i systemie pieczy zastępczej (tekst jednolity: Dz. U. 2017, poz. 697) do zadań własnych powiatu należy m.in. opracowanie i realizacja 3 – letniego powiatowego programu dotyczącego rozwoju pieczy zastępczej, zawierającego między innymi coroczny limit rodzin zastępczych zawodowych. Zgodnie z art. 182 ust. 1 zadania powiatu w zakresie pieczy zastępczej starosta wykonuje za pośrednictwem powiatowego centrum pomocy rodzinie oraz organizatorów rodzinnej pieczy zastępczej.

Ostatnio przyjęty Powiatowy Program Rozwoju Pieczy Zastępczej obowiązywał w latach 2015-2017, zatem konieczny jest obowiązek opracowania i przyjęcia Programu na następne lata.

Powiatowy Program Rozwoju Pieczy Zastępczej dla Powiatu Złotowskiego na lata 2018-2020 wskazuje działania powiatu w zakresie efektywnego rozwoju systemu pieczy zastępczej rodzinnej oraz instytucjonalnej.

STAROSTA ZŁOTOWSKI

Ryszard Goławski



**POWIATOWY PROGRAM
ROZWOJU PIECZY ZASTĘPCZEJ
DLA POWIATU ZŁOTOWSKIEGO
NA LATA 2018-2020**

Złotów 2018

Spis

	Wstęp.....	3
I	Charakterystyka i analiza pieczy zastępczej w Powiecie Złotowskim.....	6
1	Struktura i formy pieczy zastępczej	7
2	Instytucjonalna piecza zastępcza.....	10
3	Wychowankowie realizujący Indywidualne Programy Usamodzielnienia.....	11
4	Wnioski.....	13
II	Cele i zadania Powiatowego Programu Rozwoju Pieczy Zastępczej na lata 2018-2020.....	14
1	Cel główny.....	14
2	Cele szczegółowe i zadania	14
III	Środki finansowe na utrzymanie pieczy zastępczej	16
1	Klasyfikacja świadczeń finansowych - piecza zastępcza.....	16
2	Dodatek wychowawczy „500+”	22
3	Analiza finansowa realizowanych świadczeń, wynagrodzeń i innych zadań	22
4	Limit rodzin zastępczych zawodowych na lata 2018-2020.....	23
IV	Źródła finansowania programu.....	24
V	Beneficjenci programu.....	25
VI	Realizatorzy programu.....	26
VII	Monitoring, ewaluacja i sprawozdawczość programu.....	27

WSTĘP

Rodzina jest podstawową niezastąpioną grupą społeczną, środowiskiem, w którym powinien odbywać się naturalny proces kształtowania osobowości jej wszystkich członków, szczególnie zaś dzieci. Najważniejszą funkcją rodziny jest zaspokajanie potrzeb bezpieczeństwa, bliskiego kontaktu i przebywania z drugim człowiekiem, akceptacji, samorealizacji, rozwoju intelektualnego. Gdy rodzina naturalna nie zabezpiecza tych potrzeb, konieczne jest wsparcie jej w rozwiązywaniu problemów uniemożliwiających prawidłowe realizowanie funkcji opiekuńczo - wychowawczych. W sytuacji, gdy niemożliwe jest sprawowanie bezpośredniej opieki nad dzieckiem przez rodzinę naturalną, konieczne jest zapewnienie mu bezpiecznego środowiska wychowawczego. Piecza zastępcza sprawowana jest w formie rodzinnej i instytucjonalnej, w przypadku niemożności zapewnienia dziecku opieki i wychowania przez rodziców, którym została ograniczona, zawieszona lub odebrana władza rodzicielska. Piecza zastępcza jest to ogół przedsięwzięć o charakterze wychowawczym, socjalnym, organizacyjno - prawnym mających na celu przywrócenie funkcji prawnym mających na celu przywrócenie funkcji rodzicom, które z różnych powodów nie sprawują, bądź z przyczyn od nich niezależnych nie są w stanie sprawować pieczy nad dzieckiem. Piecza zastępcza służy zapewnieniu dziecku całodobowej opieki i wychowania oraz zaspokojeniu jego niezbędnych potrzeb, w szczególności emocjonalnych, rozwojowych, zdrowotnych, bytowych, społecznych i religijnych.

Zgodnie z art. 180 pkt. 1 ustawy z dnia 9 czerwca 2011r. o wspieraniu rodziny i systemie pieczy zastępczej (Dz. U. 2017, poz. 697.)

„Do zadań własnych powiatu należy: 1) opracowanie i realizacja 3-letnich powiatowych programów dotyczących rozwoju pieczy zastępczej, zawierających między innymi coroczny limit rodzin zastępczych zawodowych”.

Uchwałą Nr V/23/2015 Rady Powiatu w Złotowie z dnia 25 lutego 2015 roku przyjęto „Powiatowy Program Rozwoju Pieczy Zastępczej na lata 2015-2017”, który był opracowany i realizowany przez starostę za pośrednictwem Powiatowego Centrum Pomocy Rodzinie w Złotowie. W związku z upływem okresu obowiązywania Programu, konieczne było opracowanie nowego dokumentu, który na bazie dotychczasowych doświadczeń uwzględni aktualne potrzeby w zakresie organizowania opieki i wychowania w rodzinach i instytucjonalnych formach pieczy zastępczej na terenie powiatu złotowskiego.

Podstawa prawna

Działania w zakresie rozwoju pieczy zastępczej, w tym zadania zapisane w niniejszym Programie, podejmowane są i realizowane w oparciu o następujące przepisy i dokumenty:

- 1) Konstytucja Rzeczypospolitej Polskiej (Dz.U z 1997 r. Nr 78 poz.483 z późn.zm);
- 2) Konwencja o Prawach Dziecka;
- 3) Ustawa z dnia 5 czerwca 1998 r. o samorządzie powiatowym (t.j. Dz.U. z 2017 r. poz. 1868);
- 4) Ustawa z dnia 9 czerwca 2011 r. o wspieraniu rodziny i systemie pieczy zastępczej (t.j. Dz.U. z 2017 r. poz. 697);
- 5) Ustawa z dnia 12 marca 2004 r. o pomocy społecznej (t.j. Dz.U. z 2017 r. poz. 1769).

Uzasadnienie

Ustawa o wspieraniu rodziny i systemie pieczy zastępczej wyraźnie podzieliła kompetencje między samorząd gminny i powiatowy.

Do kompetencji gminy należy praca z rodziną biologiczną tj. podejmowanie wszelkich działań mających na celu wsparcie rodziców biologicznych, a przez to zapobieganie oderwaniu dziecka od rodziny naturalnej, zaś do kompetencji powiatu organizacją pieczy zastępczej.

Do zadań własnych gminy należy m.in:

- opracowanie i realizacja 3-letnich gminnych programów wspierania rodziny,
- tworzenie oraz rozwój systemu opieki nad dzieckiem, w tym placówek wsparcia dziennego, oraz praca z rodziną przeżywającą trudności w wypełnianiu funkcji opiekuńczo-wychowawczych przez: wsparcie i pomoc asystenta rodziny, dostęp do poradnictwa specjalistycznego, organizowanie szkoleń i tworzenie warunków do działania rodzin wspierających,
- prowadzenie monitoringu sytuacji dziecka z rodziny zagrożonej kryzysem lub przeżywającej trudności w wypełnianiu funkcji opiekuńczo-wychowawczych
- jeżeli powyższe działania nie przynoszą efektu i dziecko trafia do pieczy zastępczej gmina partycypuje w kosztach pobytu dziecka w pieczy zastępczej.

Do zadań własnych powiatu w zakresie zapewnienia dzieciom pieczy zastępczej, należą m.in.:

- organizowanie opieki i wychowania dzieciom (których rodzice biologiczni z różnych powodów nie są w stanie tego zapewnić) w rodzinach zastępczych, rodzinnych domach dziecka oraz placówkach opiekuńczo-wychowawczych
- promowanie rodzinnej pieczy zastępczej w lokalnej społeczności
- tworzenie warunków do powstania i działania rodzin zastępczych, rodzinnych domów dziecka i rodzin pomocowych
- organizowanie i finansowanie szkoleń dla rodzin zastępczych, rodzinnych domów dziecka i rodzin pomocowych i dyrektorów placówek opiekuńczo-wychowawczych typu rodzinnego oraz kandydatów do pełnienia funkcji rodziny zastępczej, prowadzenia rodzinnego domu dziecka lub pełnienia funkcji dyrektora placówki opiekuńczo-wychowawczej typu rodzinnego
- organizowanie wsparcia dla rodzinnej pieczy zastępczej przez grupy wsparcia, poradnictwo specjalistyczne i wolontariat, zapewnienie przeprowadzenia przyjętemu do pieczy dziecku niezbędnych badań lekarskich
- współpraca z ośrodkiem pomocy społecznej, sądem, placówkami oświatowymi, leczniczymi, kościołami, związkami wyznaniowymi i innymi instytucjami mającymi na względzie dobro dziecka
- finansowanie świadczeń dotyczących dzieci z terenu powiatu, umieszczonych w rodzinach zastępczych, rodzinnych domach dziecka i placówkach opiekuńczo-wychowawczych, regionalnych placówkach opiekuńczo-terapeutycznych, interwencyjnych ośrodkach preadopcyjnych lub rodzinach pomocowych zarówno na terenie powiatu jak i na terenie innych powiatów (m.in. przyznawanie świadczeń na pokrycie kosztów utrzymania umieszczonych w nich dzieci, przyznawanie wynagrodzeń rodzinom zastępczym zawodowych oraz prowadzącym rodzinny dom dziecka, przyznawanie rodzinom zastępczym zawodowym oraz prowadzącemu rodzinny dom dziecka świadczeń na utrzymanie lokalu mieszkalnego, na pokrycie kosztów związanych z remontem, udzielanie tym rodzinom dni wolnych od sprawowania opieki nad dzieckiem w związku z wypoczynkiem. Ponadto rodzinom zastępczym oraz prowadzącemu rodzinny dom dziecka można przyznać świadczenia na: dofinansowanie wypoczynku poza miejscem zamieszkania, pokrycie niezbędnych wydatków związanych z potrzebami przyjmowanego dziecka oraz wystąpieniem zdarzeń losowych mających wpływ na jakość sprawowania opieki).

- organizowanie wsparcia osobom usamodzielnianym opuszczającym rodziny zastępcze, rodzinne domy dziecka oraz placówki, przez wspieranie procesu usamodzielnienia
- przyznawanie pomocy na usamodzielnienie i zagospodarowanie oraz na kontynuowanie nauki osobom i in. (w zależności od sytuacji indywidualnej wychowanka) opuszczającym pieczę zastępczą

Powyższa ustawa kładzie szczególny nacisk na pracę samorządów gminnych z rodzinami biologicznymi przez stworzenie systemu wsparcia rodziny przeżywającej trudności w wypełnianiu funkcji opiekuńczo-wychowawczych oraz profilaktykę. Umieszczenie dziecka w systemie pieczy zastępczej ma być ostatecznością, po wykorzystaniu przez gminę wszystkich możliwych form wsparcia rodziny naturalnej.

Stąd też potrzeba opracowania powiatowego programu rozwoju pieczy zastępczej, który z uwzględnieniem lokalnych uwarunkowań nakreśli kierunki działań w 3 – letniej perspektywie. Głównym celem w/w programu będzie zapewnienie odpowiedniej liczby miejsc w rodzinnych i instytucjonalnych formach opieki zastępczej, właściwych warunków oraz stosownych środków finansowych.

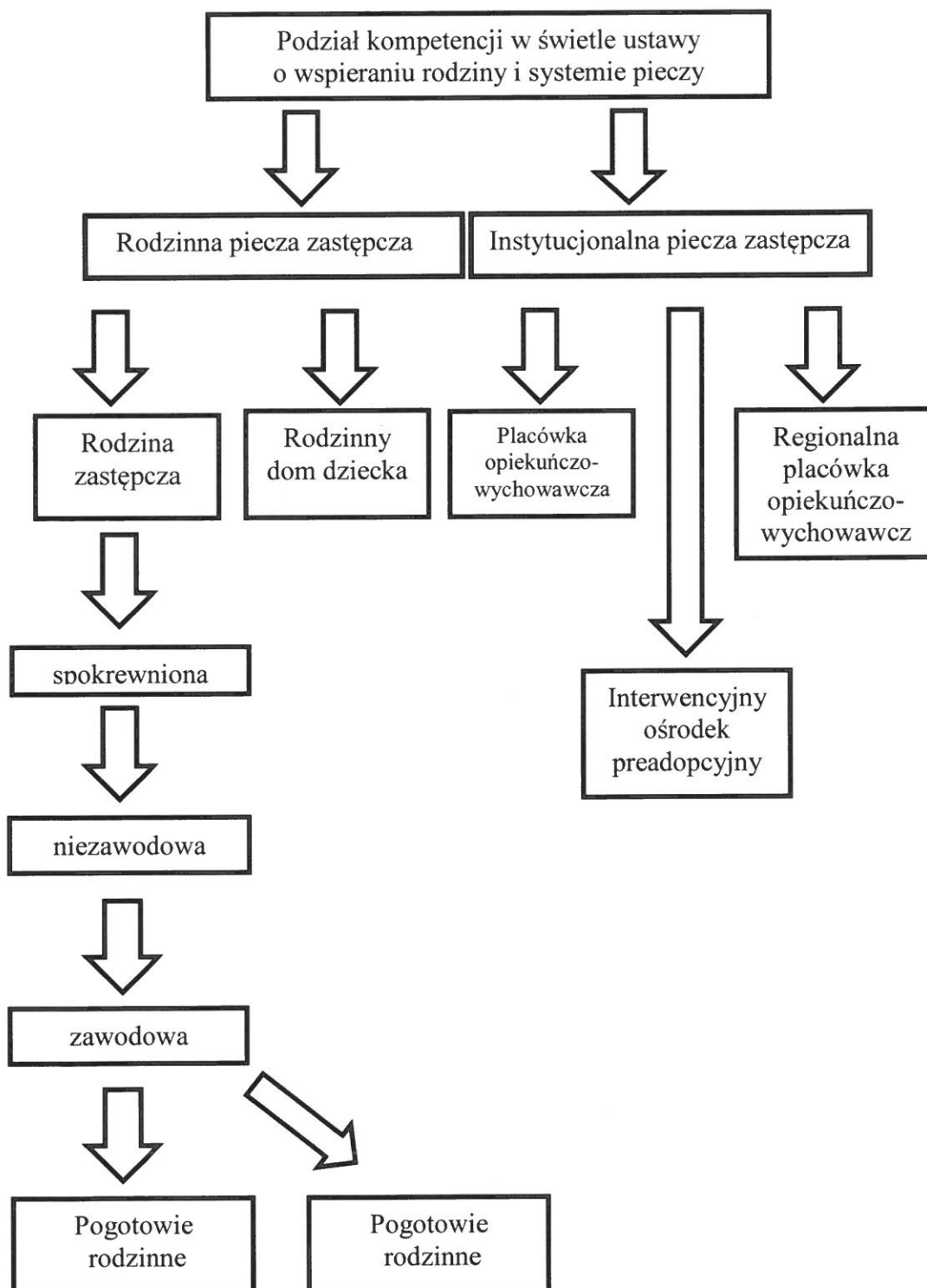
Opis Programu

Powiatowy Program Rozwoju Pieczy Zastępczej dla Powiatu Złotowskiego z jest dokumentem przewidzianym do realizacji na lata 2018-2020, stanowi kompleksowy system tworzenia i wspierania istniejącej pieczy zastępczej. Zawiera diagnozę sytuacji opiekuńczej na terenie powiatu oraz określa niezbędny zakres działań, zmierzających do ograniczenia sieroctwa społecznego. Program opisuje założone do osiągnięcia cele, wymienia instytucje, organizacje, służby i środowiska włączone w realizację przyjętych założeń. Ponadto program precyzuje działania podejmowane na rzecz realizacji założonych celów.

I. CHARAKTERYSTYKA I ANALIZA PIECZY ZASTĘPCZEJ W POWIECIE ZŁOTOWSKIM

1. Struktura i formy pieczy zastępczej.

Poniższy wykres przedstawia strukturę rodzinnej i instytucjonalnej pieczy zastępczej, wynikającą z przepisów ustawy o wspieraniu rodziny i systemie pieczy zastępczej.



W Powiecie Złotowskim (na 31.12.2017 r.) funkcjonowało 86 rodzin zastępczych w tym 50 rodzin zastępczych spokrewnionych, 30 rodzin niezawodowych, 6 rodzin zastępczych zawodowych w tym jedna rodzina pełniąca funkcję pogotowia rodzinnego. W rodzinach zastępczych spokrewnionych przebywało (na dzień 31.12.2017r.) 70 dzieci, w rodzinach zastępczych niezawodowych 55 dzieci, w rodzinach zastępczych zawodowych 19 dzieci.

Tabela nr 1 Rodzinna piecza zastępcza w Powiecie Złotowskim w latach 2013-2017.

Typ rodziny	2013	2014	2015	2016	2017
Spokrewnione	68	50	52	53	50
Niezawodowe	33	31	27	26	30
Zawodowe	4	7	5	5	6
Razem	105	88	84	84	86

Źródło: Opracowanie własne na podstawie danych PCPR w Złotowie

Tabela nr 2 Liczba dzieci umieszczonych w rodzinach zastępcza w Powiecie Złotowskim w latach 2013-2017.

Typ rodziny	2013	2014	2015	2016	2017
Spokrewnione	70	71	71	72	70
Niezawodowe	37	43	43	44	55
Zawodowe	11	17	13	15	19
Razem	118	131	127	131	144

Źródło: Opracowanie własne na podstawie danych PCPR w Złotowie

Wszystkie dzieci przebywające w rodzinach zastępczych funkcjonujących w Powiecie Złotowskim umieszczone są na podstawie postanowienia sądu. W rodzinach zastępczych umieszczane są dzieci w wieku 0 do 18 lat, jednak zdecydowaną większość stanowią dzieci w wieku od 7 do 18 lat. Liczba dzieci w poszczególnych rodzinach zastępczych uzależniona jest od typu rodziny: wśród rodzin zastępczych spokrewnionych i niezawodowych dominują rodziny wychowujące jedno lub dwoje dzieci. Rodziny zastępcze zawodowe są wielodzietne.

Zgodnie z ustawą, funkcję rodziny spokrewnionej mogą pełnić jedynie wstępni i rodzeństwo dziecka.

Rodziny niezawodowe to rodziny, które tworzone są przez małżeństwo lub osobę niepozostającą w związku małżeńskim niebędące wstępnymi lub rodzeństwem dziecka, w tym przez osoby z dalszej rodziny lub też zupełnie obce (niespokrewnione z dziećmi).

Zgodnie z ustawą rodziny zawodowe otrzymują oprócz świadczenia pieniężnego na utrzymanie każdego umieszczonego w niej dziecka w wysokości nie niższej niż kwota 1.000 zł również wynagrodzenia w wysokości minimum 2.000 zł miesięcznie (brutto). W zawodowej rodzinie zastępczej umieszcza się dzieci na pobyt długoterminowy.

W przypadku rodziny zastępczej zawodowej pełniącej funkcję pogotowia rodzinnego dzieci umieszczane są na pobyt okresowy, do czasu unormowania sytuacji dziecka, nie dłużej niż na okres 4 miesięcy (w szczególnych sytuacjach pobyt może być przedłużony do 8 miesięcy lub do zakończenia postępowania sądowego o powrót dziecka do rodziny, przysposobienie lub umieszczenie w rodzinnej pieczy zastępczej). W październiku 2017 r. zostało uruchomione pogotowie rodzinne.

W 2017 r. 12 rodzin zostało rozwiązanych, w tym: 3 z powodu usamodzielnienia się przebywającego w nich wychowanków, 5 z powodu powrotu dzieci pod opiekę rodziców naturalnych, 4 z powodu przeniesienia do innej formy pieczy zastępczej, 1 z powodu adopcji i 1 z powodu przeniesienia przebywającego w nich wychowanka do Młodzieżowego Ośrodka Wychowawczego. Ponadto czwórka dzieci została przeniesiona z placówki opiekuńczo-wychowawczej typu socjalizacyjnego do rodziny biologicznej oraz piątka dzieci została przekazana rodzinie adopcyjnej.

Tabela nr 3 Ilość rodzin zastępczych rozwiązanych.

Przyczyny rozwiązania rodziny	2014	2015	2016	2017
Usamodzielnienie	8	5	10	3
Powrót dzieci pod opiekę rodziców biologicznych	4	3	1	5
Adopcja	1	1	1	1
Przeniesienie do placówki	1	2	2	1
Inna forma pieczy zastępczej	0	0	0	4

Źródło: Opracowanie własne na podstawie danych PCPR w Złotowie

2. Instytucjonalna piecza zastępcza.

Od 1 stycznia 2012 roku, zgodnie z art. 101 ust.1 ustawy o wspieraniu rodziny i systemie pieczy zastępczej formami instytucjonalnej pieczy zastępczej prowadzonej przez powiat są placówki opiekuńczo-wychowawcze typu:

- Socjalizacyjnej
- Interwencyjnej
- Specjalistyczno-terapeutycznej
- Rodzinnej

Placówki opiekuńczo – wychowawcze w powiecie funkcjonujące na dzień 31.12.2017 r.:

- Placówka Opiekuńczo-Wychowawcza typu socjalizacyjnego „Dzwoneczek” pod adresem 64-915 Jastrowie ul. Wojska Polskiego 20 – 14 wychowanków,
- Placówka Opiekuńczo-Wychowawcza typu socjalizacyjnego „Zaczarowany Domek” pod adresem 64-915 Jastrowie ul. Poznańska 35 – 14 wychowanków,

W/w placówki są prowadzone przez Stowarzyszenie UŚMIECH DZIECKA, z którym powiat podpisał umowę na ich prowadzenie na kolejny okres tj. 01.01.2018 r. - 31.12.2020 r.

- Placówka Opiekuńczo-Wychowawcza typu rodzinnego „Szczęśliwa Trzynastka”, pod adresem 64-965 Okonek ul. Zdobywców Wału Pomorskiego 13 – 8 wychowanków
- Placówka Opiekuńczo-Wychowawcza typu rodzinnego „Promyk”, pod adresem 77-424 Zakrzewo, ul. Towarowa 7 – 8 wychowanków

W placówce opiekuńczo wychowawczej typu socjalizacyjnego, interwencyjnego lub specjalistyczno-terapeutycznego są umieszczane dzieci powyżej 10 roku życia, wymagające szczególnej opieki lub mające trudności w przystosowaniu się do życia w rodzinie, bądź jeżeli w placówce przebywa niepełnoletni matka lub ojciec dziecka. Umieszczenie dziecka młodszego jest możliwe w wyjątkowych przypadkach, szczególnie gdy przemawia za tym stan jego zdrowia lub dotyczy to rodzeństwa. We wrześniu 2014r. wprowadzając nowelizację ustawy zezwolono również na przyjęcie większej ilości dzieci niż 14 na stan placówki (na wniosek dyrektora placówki, za zgodą Wojewody Wielkopolskiego), jeżeli umieszczone w tejże placówce przebywają dzieci w:

DPS, SOS-W, MOW, MOS zapewniającym całodobową opiekę, SOW, hospicjum stacjonarnym, oddziale medycyny paliatywnej, areszcie śledczym, schronisku dla nieletnich, zakładzie karnym, zakładzie poprawczym.

3. Wychowankowie realizujący Indywidualne Programy Usamodzielnienia

Osoba usamodzielniająca się to :

1. Osoba opuszczająca, po osiągnięciu pełnoletności, rodzinę zastępczą, rodzinny dom dziecka, placówkę opiekuńczo-wychowawczą lub regionalną placówkę opiekuńczo-terapeutyczną na mocy ustawy o wspieraniu rodziny i systemie pieczy zastępczej
2. Osoba pełnoletnia opuszczająca dom pomocy społecznej dla dzieci i młodzieży niepełnosprawnych intelektualnie, dom dla matek z małoletnimi dziećmi i kobiet w ciąży oraz schronisko dla nieletnich, zakład poprawczy, specjalny ośrodek szkolno-wychowawczy, specjalny ośrodek wychowawczy, młodzieżowy ośrodek socjoterapii zapewniający całodobową opiekę i młodzieżowy ośrodek wychowawczy na mocy ustawy o pomocy społecznej

Podstawą starania się usamodzielniającego wychowanka o pomoc jest posiadanie opiekuna usamodzielnienia oraz zatwierdzonego przez kierownika PCPR Indywidualnego Programu Usamodzielnienia.

W/w przysługuje następująca pomoc:

1. pieniężna na usamodzielnienie
2. pieniężna na kontynuowanie nauki
3. na zagospodarowanie np. w formie rzeczowej
4. w uzyskaniu odpowiednich warunków mieszkaniowych
5. w uzyskaniu zatrudnienia

Tabela nr 5 Ilość osób usamodzielniających się korzystających z pomocy w ramach indywidualnych programów usamodzielnienia

Lp.	Rodzaj pomocy	Pieczna zastępcza	2013	2014	2015	2016	2017
1	pieniężna na usamodzielnienie	Rodzina zastępcza	8	6	6	5	3
		Placówka – ustawa o wspieraniu rodziny i systemie pieczy zastępczej	0	4	3	5	4
		Placówka – ustawa o pomocy społecznej	0	2	1	0	0
2	pieniężna na kontynuowanie nauki	Rodzina zastępcza	17+6*	16+7*	13+6*	16+6	18+4
		Placówka – ustawa o wspieraniu rodziny i systemie pieczy zastępczej	6	5	3	2	1
		Placówka – ustawa o pomocy społecznej	4	4	2	1	4
3	na zagospodarowanie np. w formie rzeczowej	Rodzina zastępcza	2	7	3	4	4
		Placówka – ustawa o wspieraniu rodziny i systemie pieczy zastępczej	0	1	2	3	6
		Placówka – ustawa o pomocy społecznej	0	2	0	0	0

* osoby kontynuujące naukę, nie mieszkające na terenie Powiatu Złotowskiego, które przed umieszczeniem w pieczy mieszkały na terenie powiatu

Pomoc w uzyskaniu odpowiednich warunków mieszkaniowych:

Na terenie powiatu funkcjonują dwa mieszkania chronione, dla 4 osób usamodzielniających się. Warunkiem uzyskania prawa do pobytu w tym mieszkaniu, jest złożenie wniosku o jego przyznanie, pozytywna opinia rodziny zastępczej lub dyrektora placówki (w której wychowanej przebywał), kontynuacja nauki lub praca zawodowa oraz brak wsparcia w rodzinie biologicznej (brak możliwości powrotu do niej po opuszczeniu pieczy zastępczej). Lokale te są w pełni wyposażone. Usamodzielniający ponosi tylko 10% kosztów utrzymania mieszkania i mediów.

Ponadto popieramy wnioski wychowanków składane do właściwych urzędów gmin o przydział lokalu socjalnego.

Pomoc w uzyskaniu zatrudnienia

Ponadto z każdym usamodzielniającym się wychowankiem są prowadzone rozmowy nt. jego ścieżki edukacyjnej i zawodowej, ewentualna pomoc w pisaniu CV, listów motywacyjnych. Usamodzielniający są również kierowani do Powiatowego Urzędu Pracy zarówno celem diagnozy predyspozycji zawodowych jak i w celu poszukiwania pracy.

4. Wnioski do programu

1. Utrzymanie istniejącego systemu rodzinnej pieczy zastępczej na terenie powiatu.
2. Promowanie rodzinnej pieczy zastępczej w lokalnej społeczności celem pozyskiwania kandydatów do pełnienia funkcji rodzin zastępczych i ich szkolenie.
3. Z uwagi na to, że nie wszystkie dzieci kwalifikują się do umieszczenia w rodzinnych formach pieczy zastępczej należy system instytucjonalny tj. placówek funkcjonujących dotychczas na terenie powiatu, zachować.

II. CELE I ZADANIA POWIATOWEGO PROGRAMU ROZWOJU PIECZY ZASTĘPCZEJ DLA POWIATU ŻŁOTOWSKIWEGO NA LATA 2018-2020

1. Cel główny

Za generalny cel (misję) Powiatowego Programu Rozwoju Pieczy zastępczej na lata 2018 – 2020 uznaje się:

*„ Stworzenie warunków
dla skutecznego rozwoju systemu pieczy zastępczej
z ukierunkowaniem na rodzinne jej formy”*

Celem Powiatowego Programu Rozwoju Pieczy Zastępczej dla Powiatu Żłotowskiego na lata 2018 – 2020 jest stworzenie warunków do skutecznego rozwoju systemu pieczy zastępczej.

Rozwój pieczy zastępczej będzie polegał na wspieraniu istniejących już rodzin zastępczych oraz pełnoletnich wychowanków.

Realizacja celu Powiatowego Programu Rozwoju Pieczy Zastępczej będzie możliwa poprzez realizację poniższych celów szczegółowych.

2. Cele szczegółowe i zadania.

Tabela nr. 1

L.p.	Działania na rzecz rodzin zastępczych
1.	Indywidualne wsparcie psychologiczne.

2.	Organizowanie spotkań w ramach grup wsparcia.
3.	Warsztaty umiejętności wychowawczych.
4.	Pomoc prawna.
5.	Wypłata świadczeń na podstawie ustawy o wspieraniu rodziny i systemie pieczy zastępczej.

Tabela nr. 2

L.p.	Działania na rzecz dzieci i młodzieży umieszczonych w rodzinnej pieczy zastępczej
1.	Udzielanie wsparcia specjalistycznego, w tym psychologicznego i prawnego.
2.	Organizowanie i prowadzenie warsztatów dla wychowanków pieczy zastępczej.
3.	Organizowanie przedsięwzięć mających na celu integrację wychowanków rodzinnej pieczy zastępczej, m.in. pikniki.

Tabela nr. 3

L.p.	Wsparcie procesu usamodzielnienia pełnoletnich wychowanków pieczy zastępczej
1.	Zapewnienie wychowankom pomocy prawnej i psychologicznej.
2.	Udzielenie świadczeń dla usamodzielniających wychowanków.

Tabela nr. 4

L.p.	Działania organizatora rodzinnej pieczy zastępczej
1.	Objęcie rodzin zastępczych opieką koordynatorów rodzinnej pieczy zastępczej.

2.	Organizowanie szkoleń dla rodzin zastępczych oraz kandydatów do pełnienia funkcji rodziny zastępczej.
3.	Dokonywanie okresowej oceny sytuacji dzieci przebywających w rodzinnej pieczy zastępczej.
4.	Tworzenie i modyfikowanie planów pomocy dziecku umieszczonemu w rodzinie zastępczej.
5.	Dokonywanie ocen rodzin zastępczych.
6.	Zgłaszanie do ośrodka adopcyjnego informacji o dzieciach z uregulowaną sytuacją prawną.
7.	Podejmowanie działań mających na celu pozyskanie kandydatów do pełnienia funkcji rodzin zastępczych.

III. ŚRODKI FINANSOWE NA UTRZYMANIE PIECZY ZASTĘPCZEJ

1. Klasyfikacja świadczeń finansowych – piecza zastępcza

Tabela nr. 5 Wykaz świadczeń, wynagrodzeń i innych zadań wynikających z ustawy o wspieraniu rodziny i systemie pieczy zastępczej oraz ustawy o pomocy społecznej

Lp.	Świadczenie/wynagrodzenie	Podstawa prawna	Rodzaj świadczenia	Wysokość świadczenia
Rodzinna piecza zastępcza				
1	Świadczenia dla rodzin zastępczych lub osób prowadzących rodzinny dom dziecka, z tego:			
1.1.	świadczenie na pokrycie kosztów utrzymania dziecka umieszczonego w rodzinie zastępczej lub rodzinnym domu dziecka	Art. 80 ustawy	Obligatoryjne	a) nie mniej niż 660 zł miesięcznie – w przypadku dziecka umieszczonego w rodzinie zastępczej spokrewnionej b) nie mniej niż 1000 zł miesięcznie - w przypadku dziecka umieszczonego w rodzinie zastępczej zawodowej, rodzinie zastępczej niezawodowej lub rodzinnym domu dziecka *** W przypadku świadczeń przyznanych rodzinom zastępczym na podstawie ustawy o pomocy społecznej świadczenia powyższe są pomniejszane o 50 % dochodu dziecka (alimentów, renty, zasiłek pielęgnacyjny)
1.2.	dodatek z tytułu umieszczenia dziecka w rodzinie zastępczej zawodowej, na podstawie przepisów o postępowaniu w sprawach nieletnich	Art. 81 ust. 2 ustawy	Obligatoryjne	Nie niższy niż 200 zł miesięcznie na pokrycie zwiększonych kosztów utrzymania dziecka

1.3.	dodatek z tytułu niepełnosprawności dziecka	Art. 81 ust. 1 ustawy	Obligatoryjne	Nie niższy niż 200 zł miesięcznie na pokrycie zwiększonych kosztów utrzymania dziecka
1.4.	świadczenie jednorazowe na pokrycie niezbędnych wydatków związanych z potrzebami przyjmowanego dziecka	Art. 83 ust. 1 pkt 2 lit. a ustawy	Fakultatywne	
1.5.	świadczenie jednorazowe lub okresowe na pokrycie wydatków związanych z wystąpieniem zdarzeń losowych lub innych zdarzeń mających wpływ na jakość sprawowanej opieki	Art. 83 ust. 1 pkt 2 lit. b ustawy	Fakultatywne	
1.6.	dofinansowanie do wypoczynku dziecka poza miejscem zamieszkania	Art. 83 ust. 1 pkt 1 ustawy	Fakultatywne	raz w roku
1.7.	środki finansowe na utrzymanie lokalu mieszkalnego w budynku wielorodzinnym lub domu jednorodzinnego (dla rodziny zawodowej i niezawodowej)	Art. 83 ust. 2 ustawy o	Fakultatywne Obligatoryjne w przypadku wskazanym w art. 83 ust. 3 - rodzinie zastępczej zawodowej, w której umieszczono powyżej 3 dzieci i osób, które osiągnęły pełnoletność przebywając w pieczy zastępczej, o której mowa w art. 37 ust. 2, oraz jeżeli zasadność przyznania tych środków zostanie potwierdzona w opinii organizatora rodzinnej pieczy zastępczej.	W wysokości odpowiadającej wydatkom ponoszonym przez rodzinę zastępczą zawodową na czynsz, opłaty z tytułu najmu, opłaty za energię elektryczną i ciepłą, wodę, gaz, odbiór nieczystości stałych i płynnych, dzwieg osobowy, antenę zbiorczą, abonament telewizyjny i radiowy, opał usługi telekomunikacyjne oraz związanym z kosztami eksploatacji, obliczonym przez podzielenie łącznej kwoty tych wydatków przez liczbę osób zamieszkujących w tym lokalu lub domu jednorodzinnym i pomnożenie przez liczbę dzieci i osób, które osiągnęły pełnoletność przebywając w pieczy zastępczej, o których mowa w art. 37 ust. 2, umieszczonych w rodzinie zastępczej wraz z osobami tworzącymi tę rodzinę zastępczą.

1.8.	środki finansowe na utrzymanie lokalu mieszkalnego w budynku wielorodzinnym lub domu jednorodzinnego (rodzinny dom dziecka)	Art. 84 pkt 1 ustawy	Obligatoryjne	W wysokości odpowiadającej kosztom ponoszonym przez rodzinny dom dziecka na czynsz, opłaty z tytułu najmu, opłaty za energię elektryczną i ciepłą, wodę, gaz, odbiór nieczystości stałych i płynnych, dźwig osobowy, antenę zbiorczą, abonament telewizyjny i radiowy, usługi telekomunikacyjne, opał oraz związanym z kosztami eksploatacji, obliczonym przez podzielenie łącznej kwoty tych wydatków przez liczbę osób zamieszkujących w tym lokalu lub domu jednorodzinnym i pomnożenie przez liczbę dzieci i osób, które osiągnęły pełnoletność przebywając w pieczy zastępczej, o których mowa w art. 37 ust. 2, umieszczonych w rodzinnym domu dziecka wraz z prowadzącym rodzinny dom dziecka;
1.9.	świadczenie na pokrycie kosztów przeprowadzenia niezbędnego remontu (rodzina zastępcza zawodowa)	Art. 83 ust. 4 ustawy	Fakultatywne	Raz do roku
1.10.	środki finansowe na pokrycie kosztów związanych z remontem lub ze zmianą lokalu (rodzinny dom dziecka)	Art. 84 pkt 2 ustawy	Obligatoryjne	
1.11.	Środki finansowe na pokrycie innych nieprzewidzianych kosztów związanych z opieką i wychowaniem dziecka oraz funkcjonowaniem rodzinnego domu dziecka	Art. 84 pkt 3 ustawy	Obligatoryjne	
Rodzinna piecza zastępcza - wynagrodzenia wraz z pochodnymi				
2.	Wynagrodzenia dla rodziny zastępczej i rodzinnego domu dziecka, z tego:			
2.1.	za pełnienie funkcji zawodowej rodziny zastępczej lub prowadzenie rodzinnego domu dziecka:	Art. 85 ust. 1, 2 i 4 ustawy	Obligatoryjne	Nie niższe niż 2000 zł miesięcznie; Rodzinie zastępczej zawodowej pełniącej funkcję pogotowia rodzinnego przysługuje wynagrodzenie nie niższe niż 2600 zł miesięcznie (dla rodziny zastępczej zawodowej lub prowadzącego rodzinny dom dziecka pozostających w gotowości do sprawowania pieczy zastępczej wynagrodzenie wynosi 80% dotychczas otrzymywanego wynagrodzenia)
2.1.1.	świadczenie za pełnienie	Art. 85	Obligatoryjne	Nie niższe niż 20% otrzymywanego

	funkcji rodziny pomocowej (dla rodziny zastępczej zawodowej oraz prowadzącego rodzinny dom dziecka)	ust. 6 ustawy		wynagrodzenia miesięcznie
2.2.	świadczenie za pełnienie funkcji rodziny pomocowej (dla rodziny zastępczej niezawodowej oraz kandydatów do pełnienia funkcji rodziny zastępczej, rodzinnego domu dziecka lub rodziny przysposabiającej)	Art. 85 ust. 7 ustawy	Obligatoryjne	Nie niższe niż 20% kwoty, o której mowa w ust. 1 (czyli 2000 zł)
2.3.	dodatek dla rodziny zastępczej zawodowej (pogotowia rodzinnego), w której przebywa przez okres dłuższy niż 10 dni w miesiącu kalendarzowym więcej niż troje dzieci lub co najmniej jedno dziecko legitymujące się orzeczeniem o niepełnosprawności lub orzeczeniem o znacznym lub umiarkowanym stopniu niepełnosprawności	Art. 85 ust. 5 ustawy	Obligatoryjne	W wysokości 20% otrzymywanego wynagrodzenia
3.	Wynagrodzenia dla osób pracujących w rodzinie zastępczej lub w rodzinnym domu dziecka, z tytułu: <ol style="list-style-type: none"> 1. umowy o pracę 2. umowy o świadczenie usług 			
3.1.	Na wniosek rodziny zastępczej zawodowej lub niezawodowej			
3.1.1.	w której przebywa więcej niż 3 dzieci (zatrudnienie osoby do pomocy przy sprawowaniu opieki i przy pracach gospodarskich)	Art.57 ust. 1	Obligatoryjne	Wysokość wynagrodzenia określana jest w umowie
3.1.2.	W szczególnie uzasadnionych przypadkach (zatrudnienie osoby do pomocy przy sprawowaniu opieki i przy pracach gospodarskich)	Art.57 ust. 2	Fakultatywnie	Wysokość wynagrodzenia określana jest w umowie
3.2.	W rodzinnym domu dziecka			
3.2.1.	Osoba zajmująca się opieką lub wychowaniem dzieci	Art. 64 ust. 1	Obligatoryjne	Wysokość wynagrodzenia określana jest w umowie
3.2.2.	Na wniosek prowadzącego rodzinny dom dziecka			
3.2.2.1	w którym przebywa więcej niż 4 dzieci (zatrudnienie osoby do pomocy przy sprawowaniu opieki i przy pracach gospodarskich)	Art. 65 ust. 1	Obligatoryjne	Wysokość wynagrodzenia określana jest w umowie
3.2.2.2	w szczególnie uzasadnionych przypadkach (zatrudnienie osoby do pomocy przy sprawowaniu opieki i przy	Art. 65 ust. 2	Fakultatywnie	Wysokość wynagrodzenia określana jest w umowie

	pracach gospodarskich)			
4. Pomoc dla osób usamodzielnianych				
4a. Usamodzielniający się na podstawie ustawy o wspieraniu rodziny i systemie pieczy zastępczej				
	Pomoc dla osoby usamodzielnianej, z tego:	Art. 140 ust. 1 ustawy	Obligatoryjne - na wniosek osoby usamodzielnianej	
4.1.	na kontynuowanie nauki	Art. 140 ust. 1 pkt 1 lit. a Warunki przyznania świadczenia – art.141 i 143-148 ustawy	Obligatoryjne-na wniosek osoby usamodzielnianej	Nie mniej niż 500 zł miesięcznie
4.2.	na usamodzielnienie	Art. 140 ust. 1 pkt 1 lit. b Warunki przyznania świadczenia art. 141-145 i 149 ustawy	Obligatoryjne-na wniosek osoby usamodzielnianej	<p>Wysokość pomocy na usamodzielnienie wynosi:</p> <ol style="list-style-type: none"> 1) w przypadku osoby usamodzielnianej opuszczającej rodzinę zastępczą spokrewnioną - nie mniej niż 3.300 zł, jeżeli przebywała w pieczy zastępczej przez okres co najmniej 3 lat; 2) w przypadku osoby usamodzielnianej opuszczającej rodzinę zastępczą niezawodową, rodzinę zastępczą zawodową, rodzinny dom dziecka, placówkę opiekuńczo-wychowawczą lub regionalną placówkę opiekuńczo-wychowawczą: <ol style="list-style-type: none"> a) nie mniej niż 6.600 zł - jeżeli przebywała w pieczy zastępczej przez okres powyżej 3 lat, b) nie mniej niż 3.300 zł - jeżeli przebywała w pieczy zastępczej przez okres od 2 do 3 lat, c) nie mniej niż 1.650 zł - jeżeli przebywała w pieczy zastępczej przez okres poniżej 2 lat, nie krócej jednak niż przez okres roku.
4.3.	na zagospodarowanie	Art. 140 ust. 1 pkt 1 lit. c, art. 141-143 i 150 ustawy	Obligatoryjne-na wniosek osoby usamodzielnianej	1. Pomoc na zagospodarowanie jest wypłacana jednorazowo, nie później niż do ukończenia przez osobę usamodzielnianą 26. roku życia, w wysokości nie niższej niż 1.500 zł, a w przypadku osoby legitymującej się orzeczeniem o umiarkowanym albo znacznym stopniu niepełnosprawności w wysokości nie niższej niż 3.000 zł.

				2. Pomoc na zagospodarowanie może być przyznana w formie rzeczowej
4.4.	w uzyskaniu odpowiednich warunków mieszkaniowych	Art.140 ust. 1 pkt 2 lit. a ustawy	Obligatoryjne	
4.5.	w uzyskaniu zatrudnienia	Art.140 ust. 1 pkt 2 lit b ustawy	Obligatoryjne	
4b.Usamodzielniający się na podstawie ustawy o pomocy społecznej				
	Pomoc dla osoby usamodzielnianej, z tego:	Art. 88 ustawy	Obligatoryjne - na wniosek osoby usamodzielnianej	Podstawa przyznawania pomocy – 1647,00 zł
4.1.	na kontynuowanie nauki	Art. 89 ust. 1-3 ustawy i akty wykonawcze	Obligatoryjne- na wniosek osoby usamodzielnianej	30% 1.647,00 zł - 494,10zł
4.2.	na usamodzielnienie	Art. 9 ust 5 ustawy i akty wykonawcze	Obligatoryjne- na wniosek osoby usamodzielnianej	<p>Wysokość pomocy na usamodzielnienie wynosi:</p> <p>1) 400% podstawy -w przypadku osoby usamodzielnianej opuszczającej dom dla matek z małoletnimi dziećmi i kobiet w ciąży oraz dom pomocy społecznej dla dzieci i młodzieży niepełnosprawnej- jeżeli przebywała w nim przez okres co najmniej 3 lat;</p> <p>2) 200% podstawy jeżeli przebywała w domu pomocy społecznej dla dzieci i młodzieży niepełnosprawnej- jeżeli przebywała w nim przez okres od 2 do3 lat;</p> <p>3)100% podstawy jeżeli przebywała w domu pomocy społecznej dla dzieci i młodzieży niepełnosprawnej- jeżeli przebywała w nim przez okres od roku do 2 lat;</p> <p>4) 300 % podstawy jeżeli opuszcza pozostałe placówki o których mowa w ustawie o pomocy społecznej w których przebywał powyżej 3 lat</p> <p>5) 200 % podstawy jeżeli opuszcza pozostałe placówki o których mowa w ustawie o pomocy społecznej w których przebywał powyżej dwóch a poniżej 3 lat</p> <p>6) 100 % podstawy jeżeli opuszcza pozostałe placówki o których mowa w ustawie o pomocy społecznej w których przebywał powyżej roku a poniżej 2 lat</p>

4.3.	na zagospodarowanie w formie rzeczowej	Art. 88 ustawy i akty wykonawcze	Obligatoryjne-na wnioski osoby usamodzielnianej	1. Pomoc na zagospodarowanie jest wypłacana jednorazowo, nie później niż do ukończenia przez osobę usamodzielnianą 26. roku życia, w wysokości nie niższej niż 300% podstawy.
4.4.	w uzyskaniu odpowiednich warunków mieszkaniowych	Art. 88 ustawy i akty wykonawcze	Obligatoryjne	
4.5.	w uzyskaniu zatrudnienia	Art. 88 ustawy i akty wykonawcze	Obligatoryjne	

2. Dodatek wychowawczy „500+”.

Zgodnie z art. 46 ustawy z dnia 11 lutego 2016 r. o pomocy państwa w wychowywaniu dzieci (Dz.U. poz. 195 z późn. zm) na każde dziecko w wieku do ukończenia 18 roku życia, umieszczone w rodzinie zastępczej, rodzinnym domu dziecka oraz placówce opiekuńczo-wychowawczej typu rodzinnego, przysługuje „dodatek wychowawczy” w wysokości 500 zł. Dodatek jest finansowany w formie dotacji celowej z budżetu państwa. Ww. ustawa weszła w życie 1 kwietnia 2016 r.

3. Analiza finansowa realizowanych świadczeń, wynagrodzeń i innych zadań

Tabela nr. 6 Realizacja świadczeń finansowych w ramach pieczy zastępczej w latach 2014-2017*

Lp.	Rodzaj świadczenia	2014	2015	2016	2017
1	Świadczenia dla rodzin zastępczych	1.249.125,72	1.284.291,87	1.283.036,00	
2	Wynagrodzenia wraz z pochodnymi rodzin zastępczych	151.490,33	179.448,20	174.284,91	154.376,29
3	Usamodzielnienia (3.1+3.2)	206.624,07	158.871,93	179.878,64	195.661,30
3.1	<i>Usamodzielnienia rodziny zastępcze (3.1.1+3.1.2+3.1.3)</i>	136.100,33	123.721,66	127.212,77	138.946,11
3.1.1	Kontynuacja nauki	88.901,33	82.564,66	88.992,77	119.602,11
3.1.2	Usamodzielnienie finansowe	28.023,00	28.011,00	28.554,00	13.344,00
3.1.3	Usamodzielnienia – pomoc rzeczowa	19.176,00	13.176,00	9.666,00	6.000,00
3.2	<i>Usamodzielnienia placówki</i>	70.523,74	35.150,27	52.665,87	56.715,19

	(3.2.1+3.2.2+3.2.3)				
3.2.1	Kontynuacja nauki	32.299,40	9.056,027	13.665,87	17.649,19
3.2.2	Usamodzielnienie finansowe	30.136,34	23.094,00	33.000,00	26.400,00
3.2.3	Usamodzielnienia – pomoc rzeczowa	8.088,00	3.000,00	6.000,00	12.666,00
RAZEM		1.607.240.12			

*powyższa analiza nie uwzględnia środków finansowych ponoszonych przez powiat na instytucjonalną pieczę zastępczą

Budżet na rok 2018 r. przewiduje kwotę: 1.834.523,00 zł, w tym:

- a. Świadczenia dla rodzin zastępczych – 1.469.054,00 zł
- b. Wynagrodzenia wraz z pochodnymi dla rodzin zastępczych – 273.317,00 zł
- c. Pomoc dla osób usamodzielniających się opuszczających placówki – 92.152,00 zł

Kwoty te ustalane są proporcjonalnie do ilości rodzin zastępczych funkcjonujących na terenie powiatu. Wypłacane są wszystkie świadczenia obligatoryjnie należne rodzinom zastępczym, jak również część świadczeń fakultatywnych np. pomoc jednorazowa związana z potrzebami przyjmowanego do rodziny zastępczej dziecka czy pomoc losowa (uwzględniając budżet na dany rok).

Budżet ustalany jest w październiku na kolejny rok kalendarzowy, wobec powyższego wnioski rodzin zastępczych o przyznanie np. świadczenia na remont lokalu mieszkalnego, czy świadczenia związanego z pokryciem kosztów utrzymania lokalu mieszkalnego winny wpływać do końca września roku poprzedniego.

4. Limit rodzin zastępczych zawodowych na lata 2018-2020.

Ustawa o wspieraniu rodziny i systemie pieczy zastępczej wprowadza obowiązek planowania i limitowania rodzin zastępczych funkcjonujących w powiecie. Na podstawie analizy danych dotyczących funkcjonowania pieczy zastępczej, uwzględniając realne możliwości finansowania powiatu, ustala się limit rodzin zastępczych zawodowych w latach 2018-2020, jak w poniższej tabeli.

Tabela nr. 7 Załadowany limit nowych rodzin zastępczych zawodowych, które powstaną w latach 2018-2020

Liczba planowanych rodzin zastępczych zawodowych na lata 2018-2020	
2018	1
2019	0
2020	1

IV. ŹRÓDŁA FINANSOWANIA PROGRAMU

Powiatowy Program Rozwoju Pieczy Zastępczej dla Powiatu Złotowskiego na lata 2018-2020 finansowany będzie ze środków finansowych pochodzących z budżetu:

1. Samorządu województwa wielkopolskiego.
2. Samorządu powiatu złotowskiego.
3. Samorządów gmin powiatu złotowskiego
4. Administracji rządowej (Ministerstwo, Wojewoda).
5. Innych

V. BENEFICJENCI PROGRAMU

1. Dzieci przebywające w pieczy zastępczej
2. Rodziny zastępcze i osoby prowadzące rodzinne domy dziecka, a także osoby zatrudnione w nich do pomocy w opiece nad dziećmi i przy pracach gospodarskich
3. Rodzice naturalni dzieci umieszczonych w pieczy zastępczej
4. Osoby usamodzielniane opuszczające pieczę zastępczą
5. Kandydaci do pełnienia funkcji rodzin zastępczych, prowadzenia rodzinnych domów dziecka, oraz kandydaci do pełnienia funkcji dyrektorów placówek opiekuńczo-wychowawczych typu rodzinnego
6. Rodziny pomocowe sprawujące czasową opiekę nad dzieckiem pozbawionym opieki rodziców
7. Kierownictwo i wychowawcy placówek

VI . REALIZATORZY PROGRAMU

Koordynatorem Programu jest Powiatowe Centrum Pomocy Rodzinie w Złotowie przy współpracy:

- Rodzin zastępczych;
- Rodzin pomocowych;
- Placówek opiekuńczo- wychowawczych;
- Policji;
- Miejskich i Gminnych Ośrodków Pomocy Społecznej, a także zatrudnionych w nich asystentów rodzin
- Sędziów i Kuratorów właściwego Sądu Rejonowego Wydziału Rodzinnego i Nieletnich;
- Organizacji pozarządowych, Kościołów i związków wyznaniowych
- Placówek oświatowych
- Podmiotów leczniczych
- Inne osoby fizyczne i prawne działające na rzecz dzieci przebywających w pieczy zastępczej

VII. MONITORING, EWALUACJA I SPRAWOZDAWCZOŚĆ PROGRAMU

Monitoring - proces systematycznego zbierania, analizowania ilościowych i jakościowych informacji dotyczących wdrażania Programu prowadzony przez koordynatora programu.

Celem monitoringu jest - zapewnienie zgodności realizacji Programu z jego założeniami i celami.

Monitoring - polega również na nadzorowaniu zgodności projektów, wpisujących się i realizujących jego zadania, z założeniami Programu.

Ewaluacja (ocena) - ocena oddziaływania pomocy w odniesieniu do postawionych jej celów oraz analiza jej wpływu na postawione problemy. Inaczej mówiąc- jakie są dodatkowe korzyści wnoszone przez realizację niniejszego Programu, jakie są cechy wyróżniające go.

Ewaluacja- ocena długoterminowych efektów (przy użyciu różnych narzędzi badawczych), polegać będzie na porównaniu stanu istniejącego ze stanem: tuż po zakończeniu realizacji danego projektu i Programu

Będzie ona prowadzona przed rozpoczęciem programu (tzw. ex-ante), w trakcie programu (tzw. interim) i po zakończeniu (tzw. ex-post):

Sprawozdawczość:

1. Koordynatorzy rodzin zastępczych, uczestniczący w zespołach ds. oceny sytuacji dziecka, podsumowują swoją pracę z rodziną:
 - co trzy miesiące, w przypadku dzieci poniżej 3 lat – III, VI, IX, XII
 - co 6 miesięcy, w przypadku dzieci starszych niż 3 lata – VI, XIIna jej podstawie, jeśli zachodzi konieczność, modyfikują indywidualne plany pracy z dzieckiem i rodziną zastępczą
2. Koordynatorzy składają roczne sprawozdania z efektów pracy Dyrektorowi Powiatowego Centrum Pomocy Rodzinie (na terenie powiatu PCPR sprawuje również funkcję organizatora rodzinnej pieczy zastępczej) do końca stycznia roku następnego.
3. Dyrektor Powiatowego Centrum Pomocy Rodzinie corocznie przedstawia staroście i radzie powiatu sprawozdania z efektów pracy realizowanej w ramach ustawy o wspieraniu rodziny i systemie pieczy zastępczej.

