

Zarządzenie nr 102/2019
Dyrektora Szpitala Powiatowego im. Alfreda Sokołowskiego w Złotowie
z dnia 23 grudnia 2019 roku
w sprawie wprowadzenia tekstu jednolitego Regulaminu Organizacyjnego Szpitala Powiatowego
im. Alfreda Sokołowskiego w Złotowie.

Na podstawie art. 23 i art. 46 ust. 1 ustawy z dnia 15 kwietnia 2011 roku o działalności leczniczej (tj. Dz. U. z 2018r., poz. 2190 ze zm.) oraz Statutu Szpitala Powiatowego im. Alfreda Sokołowskiego w Złotowie, zarządzam, co następuje:

§ 1

Ustala się tekst jednolity Regulaminu Organizacyjnego Szpitala Powiatowego im. Alfreda Sokołowskiego wprowadzonego Zarządzeniem nr 32/12 Dyrektora Szpitala Powiatowego im. Alfreda Sokołowskiego w Złotowie z dnia 21 czerwca 2012 roku w sprawie przyjęcia Regulaminu Organizacyjnego Szpitala Powiatowego im. Alfreda Sokołowskiego w Złotowie, w brzmieniu załącznika do niniejszego zarządzenia.

§ 2

Tekst jednolity Regulaminu Organizacyjnego opracowany został na podstawie:

1. Tekstu jednolitego Regulaminu Organizacyjnego wprowadzonego Zarządzeniem nr 27/2019 Dyrektora Szpitala z dnia 26 marca 2019 r.
2. Zmian dokonanych Zarządzeniem nr 101 /2019 z dnia 23 grudnia 2019 r. Dyrektora Szpitala w sprawie przyjęcia zmian w Regulaminie Organizacyjnym Szpitala im. Alfreda Sokołowskiego w Złotowie.

§ 3

1. Wykonanie zarządzenia powierzam Lekarzom Kierującym Oddziałami/Kierownikom komórek organizacyjnych i Samodzielnym stanowiskom pracy Szpitala Powiatowego im. Alfreda Sokołowskiego w Złotowie.
2. Zobowiązuję Lekarzy Kierujących Oddziałami/Kierowników komórek organizacyjnych do zapoznania podległych pracowników z Regulaminem Organizacyjnym.
3. Treść Regulaminu Organizacyjnego jest dostępna we wszystkich komórkach organizacyjnych oraz na stronie internetowej Szpitala i BIP.

§ 4

Zarządzenie wchodzi w życie z dniem podpisania.

DYREKTOR

lek. Joanna Harbuzińska-Turek

REGULAMIN ORGANIZACYJNY
SZPITALA POWIATOWEGO IM. ALFREDA SOKOŁOWSKIEGO W ZŁOTOWIE
(tekst jednolity)

Podstawy prawne funkcjonowania Szpitala i obowiązywania regulaminu

§ 1. 1. Szpital Powiatowy im. Alfreda Sokołowskiego w Złotowie, zwany dalej „ Szpitalem” jest podmiotem leczniczym niebędącym przedsiębiorcą prowadzonym w formie samodzielnego publicznego zakładu opieki zdrowotnej w rozumieniu przepisów z dnia 15 kwietnia 2011 r. o działalności leczniczej.

2. Firma Szpitala brzmi „Szpital Powiatowy im. Alfreda Sokołowskiego w Złotowie”.

§ 2. Użyte w niniejszym Regulaminie bez bliższego określenia pojęcia oznaczają:

- 1) Szpital – należy rozumieć Szpital Powiatowy im. Alfreda Sokołowskiego w Złotowie,
- 2) komórka organizacyjna – należy przez nią rozumieć: oddział, zakład, poradnię, pracownię, dział, sekcję oraz inną wymienioną w Regulaminie komórkę organizacyjną Szpitala, dla której ustalono inną nazwę,
- 3) osoba wykonująca zawód medyczny – należy rozumieć osobę, która na podstawie odrębnych przepisów uprawniona jest do udzielania świadczeń opieki zdrowotnej oraz osobę legitymującą się nabyciem fachowych kwalifikacji do udzielania świadczeń opieki zdrowotnej w określonym zakresie lub w określonej dziedzinie medycyny,
- 4) dyżur medyczny – wykonywanie poza normalnymi godzinami pracy czynności zawodowych przez lekarza lub innego posiadającego wyższe wykształcenie pracownika wykonującego zawód medyczny, w zakładzie opieki zdrowotnej, przeznaczony dla osób, których stan zdrowia wymaga udzielania całodobowych świadczeń opieki zdrowotnej,
- 5) ambulatoryjna opieka specjalistyczna – należy przez to rozumieć udzielanie świadczeń opieki zdrowotnej pacjentom nie wymagającym hospitalizacji (leczenia szpitalnego),
- 6) ZSZ – należy rozumieć Zintegrowany System Zarządzania,
- 7) dokumentacja medyczna – należy rozumieć określone w ustawie oraz w przepisach odrębnych dane i informacje medyczne, odnoszące się do stanu zdrowia pacjenta lub udzielonych mu w zakładzie opieki zdrowotnej świadczeń opieki zdrowotnej,
- 8) Rada Społeczna – Rada Społeczna w Szpitalu Powiatowym im. Alfreda Sokołowskiego w Złotowie
- 9) ZOL – Zakład Opiekuńczo-Leczniczy,

- 10) NFZ – Narodowy Fundusz Zdrowia,
- 11) SOR – Szpitalny Oddział Ratunkowy.

Cele i podstawowe zadania Szpitala, rodzaje działalności

§ 3. 1. Celem Szpitala jest udzielanie świadczeń zdrowotnych i promocja zdrowia poprzez organizowanie i prowadzenie działalności leczniczej, stałe podnoszenie jakości świadczonych usług i przestrzeganie praw pacjenta zawartych w obowiązujących przepisach, a w miarę możliwości również uczestniczenie w przygotowywaniu osób do wykonywania zawodu medycznego i kształcenie osób wykonujących zawód medyczny.

2. Do podstawowych działań Szpitala należy:

- 1) leczenie chorych stacjonarnie w oddziałach szpitalnych,
- 2) udzielanie całodobowej pomocy przez: lekarzy, pielęgniarki, ratowników medycznych w stanach zagrożenia życia, wypadkach w domu chorego, miejscu pracy i nauki oraz w innych miejscach ich powstawania, w tym świadczenie pomocy osobom poszkodowanym w klęskach żywiołowych, katastrofach, epidemii.
- 3) świadczenie całodobowej pomocy w ambulatorium i Szpitalnym Oddziale Ratunkowym,
- 4) udzielanie świadczeń zdrowotnych w poradniach specjalistycznych,
- 5) szerzenie oświaty zdrowotnej,
- 6) prowadzenie działalności mającej na celu kształcenie osób przygotowujących się do wykonywania zawodów medycznych oraz dla osób wykonujących zawody medyczne,
- 7) realizacja określonych zadań związanych z obronnością kraju,
- 8) świadczenie usług rehabilitacyjnych;
- 9) realizowanie zadań w dziedzinie obronności zgodnie z obowiązującymi przepisami.

3. Rodzajami działalności leczniczej Szpitala są:

- 1) stacjonarne i całodobowe świadczenia zdrowotne szpitalne,
 - 2) stacjonarne i całodobowe świadczenia zdrowotne inne niż szpitalne,
 - 3) ambulatoryjne świadczenia zdrowotne,
4. Strukturę według rodzaju działalności Szpitala z uwzględnieniem przedsiębiorstw, jednostek organizacyjnych oraz komórek organizacyjnych określa załącznik nr 1 do niniejszego Regulaminu.

Polityka jakości

§ 4. 1. Mając na uwadze ciągłą poprawę jakości świadczonych usług w Szpitalu opracowano i wdrożono system zintegrowanego zarządzania jakością zgodny z międzynarodową normą ISO 9001: 2015, system zarządzania bezpieczeństwem i higieną pracy zgodny z normą PN-N-18001: 2004, system zarządzania środowiskowego zgodny z normą ISO 14001: 2015 oraz system zarządzania bezpieczeństwem informacji zgodny z normą ISO/IEC 27001: 2013.

2. W ramach polityki jakości Szpital zobowiązuje się do:

- 1) uświadamiania i angażowania personelu w działania na rzecz poprawy jakości oferowanych usług,
- 2) rozszerzania zakresu świadczonych usług medycznych,
- 3) stałego i systematycznego podwyższania wiedzy, umiejętności zawodowych pracowników w zakresie opieki medycznej nad pacjentem,
- 4) doskonalenia działań organizacyjnych i technicznych dla poprawy warunków bytowych pacjenta,
- 5) dążenia do poprawy warunków pracy personelu,
- 6) zapobiegania wypadkom przy pracy, chorobom zawodowym oraz zdarzeniom potencjalnie wypadkowym,
- 7) dążenia do stałej poprawy stanu bezpieczeństwa i higieny pracy na wszystkich stanowiskach pracy,
- 8) podnoszenia kwalifikacji oraz uwzględniania roli pracowników i ich angażowania do działań na rzecz bezpieczeństwa i higieny pracy oraz postępowania zgodnie z zasadami ochrony środowiska,
- 9) postępowania zgodnie z prawem ochrony środowiska i innymi uregulowaniami środowiskowymi, które odnoszą się do Szpitala,
- 10) ciągłej poprawy w zakresie oddziaływania na środowisko,
- 11) zmniejszenia ryzyka wystąpienia awarii środowiskowych,
- 12) racjonalnego gospodarowania wodą i ściekami,
- 13) zmniejszenia zużycia nośników energii cieplnej,
- 14) zarządzanie odpadami i ich bezpiecznego składowania.

3. W ramach polityki jakości wszyscy pracownicy Szpitala są zobowiązani do realizacji polityki ZSZ.

Zarządzanie Szpitalem

§ 5. 1 Dyrektor kieruje działalnością Szpitala i reprezentuje Szpital na zewnątrz.

2. Dyrektor jest przełożonym pracowników Szpitala.

3. Dyrektor ponosi odpowiedzialność za zarządzanie Szpitalem i gospodarką finansową, samodzielnie podejmuje czynności prawne w imieniu Szpitala oraz majątku będącego w jego zarządzie.

4. Dyrektor Szpitala wyznacza zastępcę na czas swojej nieobecności.

5. Do obowiązków Dyrektora należy w szczególności:

- 1) bieżący nadzór na wykonywaniem statutowych zadań Szpitala,
- 2) organizowanie pracy podległego personelu,
- 3) opracowywanie planów pracy,
- 4) dokonywanie ocen działalności Szpitala i zapoznanie z tymi ocenami Rady Społecznej i Starosty Złotowskiego,
- 5) zatrudnianie i zwalnianie podległego personelu Szpitala oraz ustalanie zasad wynagradzania,

- 6) wydawanie i zatwierdzanie regulaminów, zarządzeń, decyzji, instrukcji oraz komunikatów obowiązujących w Szpitalu,
 - 7) ustalanie regulaminu organizacyjnego Szpitala i przedstawienie go do zaopiniowania Radzie Społecznej,
 - 8) zawieranie umów cywilnoprawnych na realizację świadczeń zdrowotnych i inne,
 - 9) rozpatrywanie skarg, wniosków i zażeń pracowników i pacjentów.
6. Dyrektor kieruje pracą Szpitala przy pomocy:
- 1) Zastępcy Dyrektora,
 - 2) Głównego Księgowego,
 - 3) Naczelnej Pielęgniarki,
 - 4) Kierowników Komórek Organizacyjnych.
7. Dyrektor bezpośrednio nadzoruje następujące komórki organizacyjne, stanowiska pracy:
- 1) Zastępcy Dyrektora,
 - 2) Głównego Księgowego,
 - 3) Naczelnej Pielęgniarki,
 - 4) Pełnomocnika Dyrektora d.s. Zintegrowanego Systemu Zarządzania,
 - 5) Ordynatorów Oddziałów lub Lekarzy Kierujących Oddziałem,
 - 6) Kierownika Apteki Szpitalnej,
 - 7) Kierownika Pracowni RTG i Pracowni Tomografii Komputerowej,
 - 8) Kierownika Pracowni Diagnostyki Ultrasonograficznej i Endoskopowej,
 - 9) Kierownika Działu Rehabilitacji,
 - 10) Kierownika Laboratorium Analityki Medycznej z Pracownią Mikrobiologii i Serologii,
 - 11) Kierownika Centralnej Sterylizatorni,
 - 12) Kierownika Działu Kadr i Płac,
 - 13) Kierownika Działu Analiz i Statystyki Medycznej,
 - 14) Pielęgniarki Koordynującej ds. Epidemiologicznych,
 - 15) Inspektora ds. Obronności,
 - 16) Inspektora/ Koordynatora ds. Bezpieczeństwa i Higieny Pracy,
 - 17) Koordynatora ds. Zarządzania Środowiskowego,
 - 18) Inspektora Ochrony Przeciwpowodźkowej,
 - 19) Inspektora Ochrony Radiologicznej,
 - 20) Inspektora Ochrony Danych, Koordynatora ds. Bezpieczeństwa Informacji,
 - 21) Rady Prawnego,
 - 22) Pełnomocnika ds. Praw Pacjenta,
 - 23) Sekretariatu,
 - 24) Prosektorium.

§ 6. 1. Zastępca dyrektora ds. ekonomiczno-eksploatacyjnych podlega służbowo bezpośrednio Dyrektorowi.

2. Zastępca Dyrektora ds. ekonomiczno-eksploatacyjnych bezpośrednio nadzoruje następujące komórki organizacyjne i stanowiska pracy:

- 1) Kierownika Działu Techniczno – Administracyjnego,
- 2) Specjalistę ds. Zamówień Publicznych,
- 3) Kapelana Szpitalnego,
- 4) Kaplicę.

3. Do obowiązków zastępcy Dyrektora ds. ekonomiczno-eksploatacyjnych należy:

- 1) nadzór nad prowadzonymi inwestycjami,
- 2) zapewnienie warunków niezbędnych do prawidłowego funkcjonowania Szpitala pod względem techniczno-eksploatacyjnym,
- 3) nadzór nad prowadzonymi remontami w budynkach Szpitala,
- 4) organizowanie technicznych inspekcji budynków i urządzeń dla oceny ich stanu oraz kontrola wykonania konserwacji, remontów i inwestycji,
- 5) kontrolowanie stanu sanitarno- higienicznego Szpitala i jego bezpośredniego otoczenia.

§ 7. Do zadań kierownika medycznej komórki organizacyjnej Szpitala należy w szczególności:

- 1) kierowanie wydzieloną strukturą organizacyjną oraz powierzonym obszarem zadań zgodnie z zasadą jednoosobowego kierownictwa i odpowiedzialności za wyniki pracy,
- 2) stałe monitorowanie działalności i efektywności pracy podległego personelu oraz optymalizowanie działalności kierowanej medycznej komórki organizacyjnej,
- 3) realizacja w stosowanym zakresie planu finansowego i inwestycyjnego Szpitala,
- 4) wdrażanie zarządzeń i poleceń służbowych Dyrektora,
- 5) realizacja polityki zarządzania jakością poprzez koordynowanie i podejmowanie działań mających na celu podnoszenie jakości usług świadczonych przez Szpital.

§ 8. 1. Naczelną Pielęgniarką podlega bezpośrednio Dyrektorowi.

2. Naczelną pielęgniarką kieruje pracą pielęgniarek, położnych, ratowników medycznych, sekretarek medycznych, opiekunów medycznych i sanitariuszy.

3. Swoją funkcję wykonuje przy pomocy pielęgniarek i położnych oddziałowych.

4. Do obowiązków naczelnej pielęgniarki Szpitala należy w szczególności

- 1) organizacja i nadzorowanie świadczenia całodobowej , kompleksowej opieki pielęgniarskiej i położnych w oddziałach i działach Szpitala
- 2) organizacja i nadzorowanie świadczeń pielęgniarskich w poradniach przyszpitalnych,

- 3) koordynowanie organizacji pracy sekretarek medycznych w Szpitalu.
- 4) usprawnianie metod i sposobów pielęgnowania poprzez wytyczanie celów jakości opieki pielęgniarskiej,
- 5) wprowadzanie standardów pielęgnowania oraz ocena jakości opieki pielęgniarskiej,
- 6) określanie poziomu wymogów kwalifikacyjnych podległego personelu,
- 7) szacowanie zapotrzebowania na opiekę pielęgniarską w poszczególnych komórkach organizacyjnych,
- 8) rekrutacja i dokonywanie wyboru osób na stanowiska pielęgniarskie, położnicze oraz wnioskowanie w sprawach związanych z obsadzaniem stanowisk podległego personelu,
- 9) organizowanie doskonalenia zawodowego pielęgniarek i położnych oraz nadzorowanie przebiegu praktyk zawodowych,
- 10) nadzór nad prawidłową adaptacją zawodową,
- 11) zatwierdzanie rozkładu pracy opracowanego przez pielęgniarkę oddziałową,
- 12) kontrola dyscypliny pracy oraz wizytacje komórek działalności podstawowej Szpitala.

§ 9. 1. Kierownik Apteki Szpitalnej podlega bezpośrednio Dyrektorowi.

2. Do obowiązków Kierownika należy w szczególności

- 1) zapewnienie kompleksowego zaopatrzenia komórek organizacyjnych Szpitala w leki i wyroby medyczne,
- 2) organizowanie pracy poprzez ustalenie odpowiednich procedur w zakresie wydawania leków i wyrobów medycznych oraz sporządzania leków recepturowych,
- 3) zapewnienie prawidłowego i terminowego wykonania usług farmaceutycznych,
- 4) organizowanie właściwego przepływu informacji do komórek organizacyjnych Szpitala,
- 5) zapewnienie dostępu do leków poza godzinami pracy apteki zgodnie z obowiązującą procedurą,
- 6) nadzór nad przechowywaniem leków w komórkach organizacyjnych poprzez kontrolę apteczek oddziałowych,
- 7) uczestnictwo w monitorowaniu działań niepożądanych leków zgodnie z ustaloną procedurą,
- 8) czuwanie nad jakością leków i wyrobów medycznych poprzez uwzględnienie informacji zawartych w komunikatach Głównego i Wojewódzkiego Inspektora Farmaceutycznego,
- 9) udzielanie informacji o lekach personelowi medycznego Szpitala,
- 10) prowadzenie ewidencji otrzymanych leków w formie darowizny.

§ 10. 1. Pełnomocnik ds. Zintegrowanego Systemu Zarządzania podlega bezpośrednio Dyrektorowi.

2. Pełnomocnik ZSZ wykonuje swoją funkcję przy pomocy audytorów wewnętrznych.

3. Do obowiązków Pełnomocnika ZSZ należy w szczególności:

- 1) zapewnienie, że procesy potrzebne w systemach zarządzania są ustanowione, wdrożone i utrzymywane zgodnie z wymaganiami norm i zaplanowanymi ustaleniami,
- 2) nadzorowanie i koordynowanie realizacji polityki i celów w procesach poprzez analizę założonych wskaźników,
- 3) inicjowanie, nadzorowanie i koordynacje prac związanych z opracowaniem, wdrożeniem, doskonaleniem, utrzymaniem, opiniowaniem i zatwierdzaniem zmian, działań doskonalących i naprawczych oraz dokumentacji ZSZ,
- 4) opracowanie i uaktualnianie planu poprawy jakości w uzgodnieniu z Dyrektorem,
- 5) tworzenie struktury ZSZ odpowiedniej dla Szpitala oraz spójnej z całokształtem jego działalności,
- 6) prowadzenie dokumentacji systemów zgodnie z przyjętymi normami oraz nadzorowanie dokumentacji jakościowej,
- 7) zapewnienie upowszechniania w Szpitalu świadomości dotyczącej wymagań norm,
- 8) przedstawianie najwyższemu kierownictwu sprawozdań dotyczących funkcjonowania systemów, ich zagrożeń i wszelkich potrzeb związanych z doskonaleniem,
- 9) współpraca z komórkami organizacyjnymi Szpitala jak i z instytucjami, organizacjami zewnętrznymi w zakresie powierzonych zadań, w tym z jednostkami normalizacyjnymi i certyfikacyjnymi,
- 10) zapewnienie skutecznej komunikacji wewnętrznej i zewnętrznej
- 11) nadzorowanie procesów certyfikacji, recertyfikacji, akredytacji i innych zewnętrznych ocen w zakresie spełnienia określonych wymagań ZSZ,
- 12) nadzorowanie realizacji audytów wewnętrznych,
- 13) utrzymanie przyznanych certyfikatów, rozszerzanie ich przedmiotu lub zestawu spełnionych wymagań,
- 14) reprezentowanie kierownictwa w sprawach funkcjonujących systemów zarządzania.

§ 11. 1. Główny księgowy podlega bezpośrednio Dyrektorowi.

2. Głównemu Księgowemu podlega bezpośrednio Dział Ekonomiczno – Księgowy.

3. Do obowiązków Głównego księgowego należy w szczególności:

- 1) kierowanie pracą podległej komórki organizacyjnej oraz pracowników,
- 2) prowadzenie rachunkowości Szpitala zgodnie z obowiązującymi przepisami,
- 3) prowadzenie gospodarki finansowej jednostki zgodnie z obowiązującymi przepisami,
- 4) analiza wykorzystania środków będących w dyspozycji szpitala,
- 5) dokonywanie kontroli wewnętrznej,
- 6) opracowywanie projektów aktów prawnych wewnętrznych w kwestiach znajdujących się w kompetencjach Sekcji.

§ 12. 1. Kierownik Działu Analiz i Statystyki Medycznej podlega bezpośrednio Dyrektorowi

2. Do obowiązków Kierownika Działu Analiz i Statystyk Medycznej należy w szczególności:

- 1) nadzór nad prowadzeniem działań statystyki medycznej,
- 2) prowadzenie wszelkiej dokumentacji związanej z rozliczeniami z Narodowym Funduszem Zdrowia wymaganej przez zawarte umowy,
- 3) prowadzenie wszelkiej dokumentacji związanej z rozliczeniami z Narodowym Funduszem Zdrowia w formie elektronicznej,
- 4) przygotowanie ofert Szpitala na ogłoszone konkursy na świadczenia usług medycznych przez Narodowy Fundusz Zdrowia,
- 5) prowadzenie karty statystycznej leczenia szpitalnego oraz jej przetwarzanie do formy elektronicznej,
- 6) opracowanie projektów aktów prawnych wewnętrznych w kwestiach znajdujących w kompetencji działu,
- 7) nadzór nad prawidłowym prowadzeniem ksiąg związanych z pobytem chorego w szpitalu oraz kompletności historii choroby pacjentów wypisanych i zmarłych,
- 8) nadzór nad przechowywaniem, udostępnianiem i brakowaniem dokumentacji medycznej oraz materiałów archiwalnych i akt.

§ 13. 1. Kierownik Działu Kadr i Płac podlega bezpośrednio Dyrektorowi.

2. Do obowiązków Kierownika Działu Kadr i Płac należy w szczególności:

- 1) określenie potrzeb kadrowych,
- 2) rekrutacja, dobór i rozmieszczenie kadr,
- 3) kontrolowanie przestrzegania dyscypliny pracy,
- 4) doskonalenie systemu awansowania,
- 5) inicjowanie i tworzenie warunków do właściwego wykorzystania kwalifikacji i uzdolnień pracowników,
- 6) organizowanie doboru, doskonalenie i wykorzystanie rezerwy kadrowej na stanowiska kierownicze
- 7) badanie przyczyn konfliktów powstałych w komórkach organizacyjnych na tle stosunku pracy oraz podejmowanie właściwych przedsięwzięć w celu ich usuwania i zapobieganie ich powstania,
- 8) sprawowanie nadzoru nad przygotowaniem i wprowadzaniem do komputera danych ewidencji pracowników oraz wszelkich zmian powstałych podczas zatrudnienia,
- 9) planowanie zatrudnienia,
- 10) współdziałanie w ustalaniu i utrzymaniu optymalnego poziomu oraz struktury zatrudnienia,
- 11) określenie rezerw kadrowych i ich wykorzystanie,
- 12) współpraca z urzędami terenowymi organów administracji państwowej,
- 13) dokonywanie kontroli wewnętrznej,

- 14) opracowywanie projektów aktów prawnych wewnętrznych w kwestiach znajdujących się w kompetencjach działu,
- 15) nadzór nad organizacją działalności finansowanej z Zakładowego Funduszu Świadczeń Socjalnych.

§ 14. 1. Postępowanie kancelaryjne w Szpitalu, obieg dokumentów, rejestracje, znakowanie pism, określa Instrukcja Kancelaryjna ustalona przez Dyrektora Szpitala.

2. Wewnętrzny porządek oraz czas pracy dla poszczególnych grup zawodowych określa Regulamin Pracy Szpitala ustalony przez Dyrektora po uzgodnieniu ze związkami zawodowymi.

3. W Szpitalu obowiązuje noszenie imiennych identyfikatorów przez wszystkich pracowników Szpitala oraz osoby pozostające ze Szpitalem w stosunku cywilnoprawnym. Identyfikatory noszone są w widocznym miejscu i zawierają imię i nazwisko oraz funkcję danej osoby.

§ 15. 1. Dyrektor Szpitala w celu zapewnienia właściwego poziomu i jakości świadczeń zdrowotnych wykonywanych w poszczególnych komórkach organizacyjnych określa zgodnie z odrębnymi przepisami:

- 1) standardy udzielania świadczeń a szczególności normy zagęszczenia łóżek, likwidacji uchybień budowlanych, bezpieczeństwa używanego sprzętu, kwalifikacje personelu medycznego i minimalne normy zatrudnienia,
- 2) standardy medyczne, a w szczególności standardy procesu diagnozowania, leczenia, profilaktyki, zapobiegania, receptariusza szpitalnego i postępowania z lekami, kontroli procesu leczenia, warunków izolacji oraz pobierania narządów,
- 3) standardy organizacji i zarządzania zakładem, a w szczególności bezpieczeństwa ppoż, zabezpieczenia awaryjnego, specyficznych norm żywienia zasad higieny szpitalnej, obiegu dokumentacji, badania satysfakcji pacjenta, zasad współdziałania między wszystkimi komórkami.

Organ doradczy Dyrektora

§ 16. 1. Rada Społeczna jest organem inicjującym i opiniodawczym Powiatu Złotowskiego oraz organem doradczym Dyrektora Szpitala.

2. Zasady i tryb działania Rady Społecznej określa ustawa o działalności leczniczej oraz Statut Szpitala.

Funkcjonowanie Szpitala

§ 17. W Szpitalu w miarę potrzeb powołuje się doraźnie w trybie zarządzenia Dyrektora Szpitala komisje, komitety i zespoły problemowe.

§ 18. 1. W Szpitalu działają następujące komisje, komitety i zespoły problemowe:

- 1) komisja ds. identyfikacji zagrożeń, analizy i oceny ryzyka zawodowego na stanowiskach pracy,

- 2) komisja ds. analizy przyczyn zgonów szpitalnych,
 - 3) komisja zakładową ds. bezpieczeństwa i higieny pracy,
 - 4) komisja ds. przeglądu dokumentacji archiwalnej,
 - 5) komitet transfuzjologiczny,
 - 6) komitet terapeutyczny,
 - 7) zespół ds. przeglądu warunków p. pożarowych na terenie Szpitala,
 - 8) zespół ds. przeprowadzania kontroli wewnętrznych w obszarze realizacji działań zapobiegającym szerzeniu się zakażeń i chorób zakaźnych,
 - 9) zespół ds. HACCP,
 - 10) zespół ds. kontroli zakażeń zakładowych,
 - 11) zespół nadzorujący proces wdrażania i funkcjonowania norm ISO 9001 i innych
 - 12) zespół ds. żywieniowych.
2. Zespoły, o których mowa w ust. 1, są powoływane zarządzeniem Dyrektora w celu opracowania lub opiniowania projektów przedsięwzięć podejmowanych w określonej dziedzinie lub wykonania innych zadań, w tym wymagających współdziałania kilku komórek organizacyjnych.

Struktura organizacyjna Szpitala

§ 19. 1. Szpital udziela świadczeń zdrowotnych w warunkach stacjonarnych całodobowych oraz ambulatoryjnych.

2. Podstawowym zadaniem Szpitala jest:

1) leczenie chorych stacjonarnie na oddziałach w zakresie następującej specjalności:

- a) chirurgii ogólnej i ortopedii,
- b) chorób wewnętrznych,
- c) ginekologii, położnictwa i neonatologii,
- d) pediatrii,
- e) psychiatrii,
- f) anestezjologii i intensywnej terapii,
- g) medycyny ratunkowej,
- h) medycyny paliatywnej,
- i) terapii uzależnień od alkoholu.

2) świadczenie usług w zakresie:

- a) diagnostyki medycznej,
- b) rehabilitacji leczniczej,
- c) ambulatoryjnej opieki specjalistycznej,
- d) pomocy doraźnej,
- e) pielęgnacji,

f) profilaktyki prozdrowotnej.

4. Miejsca udzielania świadczeń zdrowotnych określa załącznik nr 2 do niniejszego Regulaminu.

§ 20. 1. Strukturę organizacyjną Szpitala tworzą:

1) oddziały szpitalne:

- a) wewnętrzny,
- b) chirurgiczny z pododdziałem chirurgii urazowo-ortopedycznej,
- c) dziecięcy,
- d) położniczo-ginekologiczny z pododdziałem noworodków,
- e) anestezjologii i intensywnej terapii,
- f) psychiatryczny,
- g) dzienny psychiatryczny,
- h) leczenia alkoholowych zespołów abstynencyjnych (detoksykacyjny),
- i) terapii uzależnień od alkoholu w Piecewie
- j) medycyny paliatywnej,
- k) szpitalny oddział ratunkowy,
- l) zespół wyjazdowy ratownictwa medycznego specjalistyczny w Złotowie,
- m) zespół wyjazdowy ratownictwa medycznego podstawowy w Jastrowiu,
- n) zespół wyjazdowy ratownictwa medycznego podstawowy w Okonku;

2) komórki organizacyjne:

- a) blok operacyjny,
- b) dział rehabilitacji,
- c) pracownie diagnostyczne, w tym:
 - laboratorium analityki medycznej z pracownią mikrobiologii i serologii,
 - pracownia diagnostyki sonograficznej i endoskopowej,
 - pracownia RTG,
 - pracownia tomografii komputerowej
- d) szkoła rodzenia,
- e) apteka szpitalna,
- f) poradnie przyszpitalne:
 - poradnia zdrowia psychicznego,
 - poradnia leczenia uzależnień,
 - poradnia ginekologiczno- położnicza,
 - poradnia otolaryngologiczna,
 - poradnia kardiologiczna,
 - poradnia chirurgii onkologicznej,

- poradnia chirurgii urazowo-ortopedycznej,
 - poradnia chirurgiczna,
 - poradnia reumatologiczna,
 - poradnia endokrynologiczna,
 - poradnia pulmonologiczna,
 - poradnia nefrologiczna,
 - poradnia geriatryczna,
 - poradnia chorób wewnętrznych,
 - poradnia pediatryczna.
- g) hospicjum domowe,
 - h) kaplica,
 - i) prosektorium,
 - j) zakład opiekuńczo-leczniczy,
 - k) ambulatorium ogólne,
 - l) gabinet zabiegowo-diagnostyczny,
 - m) transport sanitarny,
 - n) centralna sterylizatornia,
 - o) zespół leczenia środowiskowego,
 - r) zespół rehabilitacji domowej
- 3) komórki organizacyjne obsługujące Szpital:
- a) Dział Kadr i Płac,
 - b) Dział Techniczno – Administracyjny,
 - c) Dział Ekonomiczno – Księgowy,
 - d) Dział Analiz i Statystyki Medycznej,
 - e) Sekretariat
- 4) samodzielne stanowiska:
- a) Naczelną Pielęgniarką.
 - b) Pełnomocnik Dyrektora ds. Zintegrowanego Systemu Zarządzania,
 - c) Pielęgniarka Koordynująca ds. Epidemiologicznych,
 - d) Inspektor/ Koordynator ds. Bezpieczeństwa i Higieny Pracy,
 - e) Koordynator ds. Zarządzania Środowiskowego,
 - f) Specjalista ds. Zamówień Publicznych,
 - g) Inspektor ds. Obronności,
 - h) Inspektor Ochrony Przeciwpozarowej,
 - i) Radca Prawny,
 - j) Inspektor Ochrony Danych / Koordynator ds. Bezpieczeństwa Informacji

- k) Inspektor Ochrony Radiologicznej,
- l) Kapelan,
- m) Pełnomocnik ds. Praw Pacjenta.

2. Schemat organizacyjny stanowi załącznik nr 3 do niniejszego Regulaminu.

Zadania komórek organizacyjnych Szpitala

§ 21. 1. Do wspólnych zadań komórek organizacyjnych, samodzielnych stanowisk pracy oraz osób sprawujących określone funkcje należy:

- 1) realizacja zadań Szpitala i celu dla którego został utworzony, określonych w powszechnie obowiązujących przepisach prawa, Statucie oraz niniejszym Regulaminie,
- 2) dbałość o należyty wizerunek Szpitala, jakość udzielanych świadczeń zdrowotnych oraz efektywność zespołów, którymi kierują.

2. W Szpitalu świadczenia zdrowotne udzielane są wyłącznie przez osoby wykonujące zawody medyczne oraz spełniające wymagania kwalifikacyjne określone w odrębnych przepisach.

3. Szczegółowe zakresy obowiązków, uprawnień oraz odpowiedzialności osób wymienionych w ust. 2 znajdują się w aktach osobowych pracowników.

4. W Szpitalu dopuszcza się wykonywanie świadczeń przez wolontariuszy, z uwzględnieniem odrębnych przepisów prawa powszechnie obowiązującego.

Zasady współdziałania komórek organizacyjnych

§ 22. 1. Celem współdziałania jest:

- 1) usprawnienie procesów informacyjno- decyzyjnych
- 2) prawidłowa realizacja zadań statutowych,
- 3) integracja działań komórek organizacyjnych,

2. Do podstawowych elementów współdziałania zalicza się w szczególności odbywanie okresowych spotkań:

- 1) Dyrekcji Szpitala,
- 2) Dyrektora z Ordynatorami, Lekarzami kierującymi oddziałem i Kierownikami komórek działalności podstawowej
- 3) Naczelnej Pielęgniarki z Oddziałowymi.

3. Spotkania mają na celu:

- 1) wzajemną wymianę informacji w celu dalszego doskonalenia wspólnego działania,
- 2) przekazywanie informacji o podejmowanych kierunkach działania,
- 3) omówienie realizacji zadań oraz wymianę poglądów dotyczących problemów realizacji zadań,
- 4) ocenę sytuacji finansowej.

4. Ordynatorzy lub lekarze kierujący oddziałem oraz oddziałowe zobowiązani są do zapoznania podległego personelu z informacjami uzyskanymi na spotkaniach.

Organizacja udzielania świadczeń zdrowotnych

§ 23. 1. Szpital udziela świadczeń zdrowotnych finansowanych ze środków publicznych ubezpieczonym oraz innym osobom uprawnionym do tych świadczeń na podstawie odrębnych przepisów.

2. Świadczenia udzielane są bezpłatnie, za częściową odpłatnością lub odpłatnie na zasadach określonych w ustawie o działalności leczniczej.

3. Świadczenia zdrowotne w Szpitalu udzielane są w zakresie:

- 1) stacjonarnej opieki zdrowotnej,
- 2) ambulatoryjnej specjalistycznej opieki zdrowotnej, a w szczególności świadczeń udzielanych przez poradnie specjalistyczne oraz inne komórki organizacyjne Szpitala.

4. Szczegółowy zakres udzielanych świadczeń zdrowotnych określają umowy z instytucjami ubezpieczenia zdrowotnego oraz umowy z osobami fizycznymi, osobami prawnymi i innymi jednostkami organizacyjnymi.

5. W zakresie stacjonarnej opieki zdrowotnej Szpital zapewnia przyjętemu pacjentowi, zgodnie z obowiązującymi w tym zakresie odrębnymi przepisami;

- 1) świadczenia zdrowotne,
- 2) środki farmaceutyczne i materiały medyczne,
- 3) pomieszczenia i wyżywienia odpowiedniego do stanu zdrowia.

6. Pacjentom w stanach terminalnych oraz ich rodzinie zgodnie z ich życzeniem Dyrektor Szpitala zapewnia szczegółową opiekę podczas pobytu w Szpitalu poprzez:

- 1) zapewnienie atmosfery prywatności – zależnie od możliwości organizacyjnych oddziału,
- 2) umożliwienia pobytu w salach jednoosobowych. W przypadku konieczności pobytu pacjenta w sali wielołożkowej należy zadbać o zachowanie jak największej intymności,
- 3) pacjent ma prawo nieograniczonego korzystania z opieki duszpasterskiej zgodnie z przekonaniami religijnymi (szczegółowe informacje u pielęgniarki oddziału);
- 4) nieograniczoną możliwość przebywania z pacjentem osób bliskich,
- 5) wsparcie psychologa,
- 6) zapewnienie leczenia p/bólowego zależnie od potrzeb,
- 7) umożliwienie pacjentowi spisanie testamentu.

§ 24. 1. Szpital prowadzi dokumentację medyczną pacjentów korzystających ze świadczeń zdrowotnych z zapewnieniem ochrony danych osobowych zawartych w dokumentacji.

2. Personel Szpitala jest obowiązany zachować w tajemnicy wszelkie informacje uzyskane w czasie wykonywania obowiązków.
3. Obowiązującą zbiorczą i indywidualną dokumentację, zasady jej kompletowania, prowadzenia, udostępniania i przechowywania określa Dyrektor w oparciu o odrębne przepisy.

**Porządek procesu udzielania świadczeń zdrowotnych
w poszczególnych komórkach medycznych Szpitala
Przyjęcie i odmowa przyjęcia pacjenta do szpitala**

§25. 1. Przyjęcia pacjentów do Szpitala odbywają się w trybie: planowym, pilnym oraz w przypadku wypadku masowego. Wprowadza się następujące zasady dotyczące przyjęć:

- 1) o przyjęciu do Szpitala osoby zgłaszającej się lub kierowanej przez lekarza albo uprawnioną instytucję decyduje lekarz wyznaczony do tych czynności, po zapoznaniu się ze stanem zdrowia i uzyskaniu zgody tej osoby lub przedstawiciela ustawowego, chyba, że na mocy odrębnych przepisów możliwe jest przyjęcie do Szpitala bez wyrażenia zgody,
- 2) jeżeli na skutek braku miejsc, zakresu udzielanych przez Szpital świadczeń lub ze względów epidemiologicznych pacjent skierowany do leczenia nie może zostać przez Szpital przyjęty, Szpital po udzieleniu niezbędnej pomocy medycznej zapewnia w razie potrzeby przewiezienie pacjenta do innego Szpitala, po uprzednim porozumieniu się z tym Szpitalem,
- 3) jeżeli przyjęcie do Szpitala nie musi nastąpić natychmiast, nie występuje sytuacja bezpośredniego zagrożenia zdrowia lub życia, a Szpital nie ma w danej chwili możliwości przyjęcia, ordynator lub lekarz kierujący oddziałem/lekarz dyżurny wyznacza termin, w którym nastąpi przyjęcie do Szpitala,
- 4) pacjentów nie zakwalifikowanych do leczenia szpitalnego a wymagających leczenia ambulatoryjnego kieruje się z odpowiednimi zapisami dotyczącymi dalszego sposobu postępowania do odpowiednich placówek.

2. Odmowa przyjęcia do Szpitala może nastąpić, jeżeli nie zachodzi przypadek niecierpiący zwłoki, a brak udzielenia pomocy lekarskiej nie stanowi dla osoby pacjenta niebezpieczeństwa w szczególności: utraty życia, ciężkiego uszkodzenia ciała lub ciężkiego rozstroju zdrowia w następujących przypadkach:

- 1) braku wskazań lekarskich do hospitalizacji,
- 2) braku zgody pacjenta na hospitalizację,
- 3) braku wolnych miejsc w Szpitalu,
- 4) braku możliwości udzielenia pomocy specjalistycznej ze względu na zakres udzielanych przez Szpital świadczeń,
- 5) jeżeli względy epidemiologiczne nie pozwalają na umieszczenie pacjenta w Szpitalu.

3. W przypadku odmowy przyjęcia do Szpitala, lekarz ma obowiązek umieścić o tym informację w Księdze Odmów. Odmowa przyjęcia dziecka do Szpitala wymaga uprzedniej konsultacji z lekarzem kierującym oddziałem, do którego dziecko miało być przyjęte lub jego zastępcę. Wynik tej konsultacji odnotowuje się w dokumentacji medycznej.

Listy oczekujących

§ 26. 1. Świadczenia zdrowotne w szpitalu i świadczenia specjalistyczne w ambulatoryjnej opiece zdrowotnej są udzielane według kolejności zgłoszenia.

2. Oddziały i poradnie specjalistyczne szpitala w szczególności:

- 1) ustalają kolejność udzielenia świadczenia na podstawie zgłoszeń pacjentów wpisanych na listę oczekujących,
- 2) informują pisemnie pacjenta o terminie udzielenia świadczenia oraz uzasadniają przyczyny wyboru tego terminu,
- 3) wpisują datę i przyczynę skreślenia pacjenta z listy oczekujących,
- 4) każda zmiana terminu planowego świadczenia medycznego może nastąpić po uzgodnieniu pomiędzy dwoma stronami osobiście lub telefonicznie i odnotowaniu we właściwej dokumentacji, w następujących okolicznościach:
 - a) rezygnacji pacjenta,
 - b) zdarzeń losowych i chorobowych,
 - c) przypadku awarii aparatury niezbędnej do wykonania świadczenia.

3. Lista oczekujących stanowi integralną część dokumentacji medycznej.

4. Listę oczekujących prowadzi się w sposób zapewniający poszanowanie zasady sprawiedliwego, równego, niedyskryminującego i przejrzystego dostępu do świadczeń.

Planowe przyjęcia w Szpitalu Powiatowym w Złotowie

§ 27. 1. Pacjent przyjmowany w trybie planowym zgłasza się w wyznaczonym terminie – od poniedziałku do piątku w godzinach od 8-12 z kompletem wymaganej dokumentacji: skierowaniem do szpitala, wymaganymi badaniami dodatkowymi, konsultacjami specjalistycznymi i wpisami stwierdzającym odbycie posiadanych szczepień (jeśli są wymagane), dokumentacją medyczną z przebytych chorób i leczenia, dokumentem tożsamości oraz dowodem stwierdzającym ubezpieczenie zdrowotne. Wskazane jest posiadanie własnych przyborów toaletowych (ręcznik, szczoteczka do zębów, maszynka do golenia, kosmetyki, pidżama, szlafrok i obuwie domowe).

2. Kobiety ciężarne przyjmowane są do Szpitala bez skierowania.

3. Przyjmowanie pacjentów do Oddziału Terapii Uzależnień od Alkoholu w Pieciewie, w oparciu o skierowanie na oddział może nastąpić wyłącznie w terminie 14 dni od daty wystawienia skierowania.

Pacjent jest przyjęty, jeżeli lekarz po zbadaniu stwierdzi wskazania do przyjęcia. Warunkiem przyjęcia jest odbycie przez pacjenta rozmowy kwalifikacyjnej przeprowadzanej przez lekarza lub terapeutę uzależnień w każdy wtorek i czwartek w Poradni Zdrowia Psychicznego w Złotowie w godz. od 13.00 do 14.00 oraz przedłożenie zaświadczenia o utrzymaniu abstynencji wystawione przez osobę kompetentną (terapeuta uzależnień), a także odbycie detoksykacji.

4. Przyjęcie na Oddział osoby ubezwłasnowolnionej następuje za pisemną zgodą jej przedstawiciela ustawowego.

5. Przyjęcie do Zakładu Opiekuńczo-Leczniczego następuje w oparciu o skierowanie po uprzedniej kwalifikacji dokumentów – w terminie wynikającym z kolejności na liście oczekujących. Osoba przebywająca w ZOL ponosi koszty wyżywienia i zakwaterowania.

6. Przyjęcie do Oddziału Medycyny Paliatywnej następuje w oparciu o skierowanie, po uprzednim ustaleniu terminu z ordynatorem/lekarzem kierującym oddziałem.

Zasady postępowania w przypadku przyjęć w trybie pilnym:

§ 28. Szpital przyjmuje chorych w trybie pilnym całodobowo, jeżeli z rozpoznania wstępnego wynikają bezwzględne wskazania do natychmiastowego leczenia szpitalnego.

Zasady postępowania w przypadku przyjęć wbrew woli

§ 29. 1. Przyjęcia wbrew woli mogą wystąpić w oddziale psychiatrycznym.

2. O przyjęciu na oddział osoby chorej psychicznie bez jej pisemnej zgody lub jej ustawowego przedstawiciela decyduje ordynator lub lekarz kierujący oddziałem, bądź lekarz oddziału po osobistym jej zbadaniu i zasięgnięciu w miarę możliwości opinii drugiego lekarza psychiatry lub psychologa.

3. Lekarz ma obowiązek wyjaśnić choremu przyczyny przyjęcia i poinformować go o jego prawach,

4. Przyjęcie, o którym mowa w ust. 1, wymaga zatwierdzenia przez ordynatora w ciągu 48 godzin od chwili przyjęcia.

5. Ordynator lub lekarz kierujący oddziałem zawiadamia o przyjęciu wbrew woli Dyrektora Szpitala, i przesyła zawiadomienie do Sądu Rejonowego w Złotowie w ciągu 72 godzin od chwili przyjęcia.

§ 30. 1 W przypadku stwierdzenia złego stanu higienicznego chorego przyjmowanego do Szpitala:

1) pacjent może być poddany zabiegom higienicznym i dezynsekcji,

2) odzież zanieczyszczona lub z pasożytami zostaje poddana dezynsekcji

2. Swoje rzeczy osobiste i odzież pacjent może przekazać towarzyszącym członkom rodziny lub upoważnionym osobom.

3. Odzież pozostawiona w szpitalu może być przechowywana w magazynie odzieży chorych.

4. Swoje pieniądze i kosztowności pacjent może przekazać do depozytu szpitala.

5. Szpital nie odpowiada za przedmioty wartościowe i pieniądze pozostawione przy sobie i nie oddane do depozytu.
6. Przedmioty wartościowe znalezione przy pacjencie nieprzytomnym – w przypadku braku możliwości przekazania ich osobie bliskiej zabezpiecza Szpital.

§ 31. 1. Ordynator lub lekarz kierujący oddziałem oraz inny lekarz właściwego Oddziału powiadamia członka rodziny, przedstawiciela ustawowego lub opiekunów faktycznych pacjenta o;

- 1) przyjęciu bez ich wiedzy do Szpitala pacjenta niepełnoletniego,
- 2) przyjęciu pacjenta bez względu na wiek w przypadku nagłym i ciężkim albo o znacznym pogorszeniu się stanu zdrowia chorego lub o jego zgonie,
- 3) przeniesieniu pacjenta do innego zakładu opieki zdrowotnej z podaniem dokładnego adresu tego zakładu.

2. Zawiadomień, o których mowa w ust. 1 pkt 1 oraz 3, dokonują sekretarka medyczna lub pielęgniarka właściwego oddziału.

3. Zawiadomień, o których mowa w ust. 1 pkt 2, dokonuje lekarz właściwego oddziału.

§ 32. 1. Tożsamość pacjentów przyjmowanych do Szpitala jest ustalana na podstawie dowodu osobistego lub innego dokumentu potwierdzającego tożsamość.

2. Obowiązek ustalenia tożsamości pacjenta przyjętego do szpitala dotyczy wszystkich pacjentów nieprzytomnych, z zaburzeniami świadomości, poddawanych zabiegom operacyjnym, noworodków, dzieci do lat 7.

3. Pacjenci przyjęci do Szpitala zaopatrywani są w znaki identyfikacyjne w trybie i na zasadach określonych w ustawie z dnia 15 kwietnia 2011 r. o działalności leczniczej i wydanych na jej podstawie aktach wykonawczych.

§ 33. W każdym przypadku zgłoszenia się do Szpitala i przyjęcia pacjenta o nieznanym danych osobowych, z chorobą lub obrażeniami ciała mogącymi być skutkiem działania przestępczego, lekarz oddziału powiadamia Policję.

Oddziały szpitalne

§ 34. 1. Oddział jest podstawową komórką organizacyjną leczniczo – profilaktyczno – rehabilitacyjnej działalności Szpitala.

2. Dyrektor Szpitala określa ilość lekarzy kierujących oddziałami lub Oddziałów wraz z ich strukturą wewnętrzną. Liczbę łóżek w poszczególnych oddziałach określa załącznik nr 4 do niniejszego Regulaminu.

3. Oddział może dzielić się na Pododdziały.

4. Oddział lub Pododdział dzieli się na odcinki lekarskie i pielęgniarskie.
5. Wielkość odcinka lekarskiego i pielęgniarskiego określa Lekarz kierujący oddziałem i Oddziałowa w porozumieniu z Dyrektorem i Pielęgniarką Naczelną Szpitala.
6. W skład pomieszczeń Oddziału wchodzi:
 - 1) pokoje dla pacjentów,
 - 2) pokoje dziennego pobytu pacjentów,
 - 3) gabinety badań i zabiegów lekarskich i pielęgniarskich,
 - 4) gabinet Ordynatora lub lekarza kierującego oddziałem
 - 5) gabinet Lekarzy,
 - 6) gabinet Oddziałowej,
 - 7) dyżurka Pielęgniarek
 - 8) kuchenki oddziałowe,
 - 9) podręczny magazyn, magazyn czystej bielizny i apteczka oddziałowa,
 - 10) węzły sanitarne dla pacjentów i osobne dla personelu,
 - 11) brudowniki.
7. W zależności od specjalności Oddziału mogą się w nim znajdować inne pomieszczenia: np. Blok Porodowy z salami porodowymi, pokój opatrunkowy, pokój badań przyrządowych (np. EKG), pokój gimnastyki leczniczej.

§ 35. 1. W poszczególnych salach chorych mogą przebywać pacjenci tylko tej samej płci.

2. W salach o wzmożonym nadzorze medycznym podczas udzielania świadczeń zdrowotnych mogą przebywać kobiety i mężczyźni, przy zapewnieniu im intymności.

3. Zasada zachowania intymności dotyczy wszystkich czynności wykonywanych przy pacjencie.

§ 36. 1. W skład personelu oddziału wchodzi:

- 1) ordynator lub lekarz kierujący oddziałem,
- 2) lekarze,
- 3) pielęgniarka lub położna oddziałowa,
- 4) pielęgniarki i/lub położne,
- 5) ratownicy medyczni, ratownicy medyczni – kierowcy,
- 6) sekretarka medyczna,
- 7) rehabilitanci,
- 8) psycholog,
- 9) terapeuci,
- 10) personel pomocniczy: opiekunowie medyczni, sanitariusze, pracownik socjalny

2. Struktura i skład ilościowy personelu danego oddziału ustalany jest w sposób zapewniający wystarczającą całodobową opiekę nad pacjentami we wszystkie dni tygodnia.

§ 37. 1. Rozkład pracy lekarzy w oddziale ustala Ordynator lub lekarz kierujący oddziałem w porozumieniu z Dyrektorem Szpitala.

2. Rozkład pracy pozostałego personelu oddziału ustala Oddziałowa w porozumieniu z Pielęgniarką Naczelną, Ordynatorem oddziału lub lekarzem kierującym oddziałem.

3. Z Regulaminem Organizacyjnym i topografią oddziału zapoznaje pacjenta pielęgniarka/położna Oddziału.

4. Badanie w celu ustalenia rozpoznania, ustalenia planu leczenia oraz leczenie rozpoczyna się niezwłocznie po przyjęciu pacjenta do oddziału.

5. Konsultacje specjalistyczne w oddziale odbywają się w trybie pilnym lub planowym. Pacjenci kierowani na badania specjalistyczne i zabiegi lecznicze powinni być zależnie od stanu zdrowia, przeprowadzani lub transportowani. Wprowadza się następujące zasady odbywania konsultacji:

- 1) decyzję o konsultacji podejmuje lekarz, po czym wpisuje ją do karty zleceń i zgłasza bezpośrednio lub przez pielęgniarkę/położną/sekretarkę medyczną;
- 2) pacjent winien być poinformowany o konieczności konsultacji;
- 3) zgłoszenie konsultacji specjalistom pracującym w Szpitalu może być dokonane telefonicznie;
- 4) zgłoszenie konsultacji specjalistom nie pracującym w szpitalu dokonują wyłącznie lekarze;
- 5) przy zgłaszaniu konsultacji obowiązuje podanie nazwy oddziału, nazwiska pacjenta, głównego, problemu wezwania oraz trybu konsultacji (pilny lub planowy);
- 6) odbiorcą zgłoszenia jest lekarz lub pielęgniarka oddziałowa;
- 7) konsultacje planowe winny być zgłaszane w godzinach rannych, jednak nie później niż do godz. 11.00;
- 8) konsultacje pilne winny być realizowane niezwłocznie po zgłoszeniu, bez względu na porę dnia i nocy. W sytuacjach nagłych, związanych z zagrożeniem zatrzymania podstawowych czynności życiowych wnioski i zalecenia mogą być przekazane ustnie;
- 9) decyzję o wdrożeniu zaleceń konsultanta podejmuje lekarz leczący;
- 10) wnioski i zalecenia wynikające z konsultacji w oddziale winny być wpisane do karty konsultacyjnej w historii choroby i jeżeli to możliwe osobiście przekazane lekarzowi leczącemu;
- 11) treść konsultacji w Izbie Przyjęć Oddziału winna być wpisana do Księgi Odmów Przyjęć i Porad Ambulatoryjnych.

§ 38. 1. Lekarze przekazując pacjentów kolejnej zmianie przedstawiają istotne informacje o stanie zdrowia pacjentów, nowych przyjęciach do oddziału, interwencjach lekarskich oraz innych istotnych zdarzeniach i podjętych działaniach podczas wykonywania obowiązków służbowych.

2. Lekarze dyżurni zobowiązani są prowadzić raporty lekarskie w księdze raportów lekarskich.
3. Pielęgniarki oraz położne przekazują raport o stanie zdrowia pacjentów oraz istotnych zaleceniach w formie ustnej i pisemnej na koniec każdej zmiany. Raport pielęgniarki/położnej sporządzany jest w księdze raportów pielęgniarskich.

§ 39. Dla sprawnego funkcjonowania oddziałów ustala się następujące zasady postępowania w przypadku przekazania pacjenta między oddziałami szpitala:

- 1) pacjent może być przekazany do innego oddziału po wstępnym uzgodnieniu z ordynatorem lub lekarzem kierującym oddziałem właściwego oddziału lub lekarzem oddziału,
- 2) wypis z oddziału i przyjęcie do innego oddziału winno zawierać ten sam numer Księgi Głównej. Historia choroby jest przekazana do oddziału jako indywidualna dokumentacja prowadzona w danym oddziale, dopisuje się natomiast numer Księgi Oddziałowej. Wyjątek stanowi Oddział psychiatryczny, Medycyny Paliatywnej i Zakład Opiekuńczo-Leczniczy, gdzie nadaje się nowy numer Księgi Głównej.
- 3) pacjent może być przekazany do innego zakładu po wstępnym uzgodnieniu z Ordynatorem lub lekarzem właściwego oddziału tego zakładu,
- 4) ordynator lub lekarz kierujący oddziałem oraz lekarz oddziału przekazujący pacjenta do innego zakładu dokonuje adnotacji w historii choroby, do jakiej placówki został przekazany i z kim zostało ustalone przyjęcie,
- 5) zakończoną – zamkniętą historię choroby sekretarka oddziału przekazuje do Działu Statystyki medycznej.

§ 40. W Szpitalu obowiązują następujące zasady uzyskiwania świadomej zgody pacjenta na zabieg operacyjny lub zastosowanie metody leczenia lub diagnostyki stwarzającej podwyższone ryzyko dla pacjenta:

- 1) lekarz może wykonać zabieg operacyjny albo zastosować metodę leczenia lub diagnostyki stwarzającą podwyższone ryzyko dla pacjenta po uzyskaniu jego pisemnej zgody;
- 2) przed wyrażeniem zgody przez pacjenta lekarz ma obowiązek udzielenia mu przystępnej informacji o jego stanie zdrowia, rozpoznaniu, proponowanych oraz możliwych metodach diagnostycznych, leczniczych, dających się przewidzieć następstwach ich zastosowania albo zaniechania, wynikach leczenia oraz rokowaniu;
- 3) lekarz może wykonać zabieg lub zastosować metodę stwarzającą podwyższone ryzyko u pacjenta małoletniego, ubezwłasnowolnionego bądź niezdolnego do świadomego wyrażenia pisemnej zgody po uzyskaniu zgody jego przedstawiciela ustawowego, a gdy pacjent nie ma przedstawiciela lub, gdy porozumienie się z nim jest niemożliwe – po uzyskaniu zgody sądu opiekuńczego. Jeżeli pacjent ukończył 16 lat, wymagana jest także jego pisemna zgoda.

- 4) jeżeli przedstawiciel ustawowy pacjenta małoletniego, ubezwłasnowolnionego bądź niezdolnego do świadomego wyrażenia zgody nie zgadza się na wykonanie przez lekarza czynności wymienionych w pkt 1, a niezbędnych dla usunięcia niebezpieczeństwa utraty przez pacjenta życia lub ciężkiego uszkodzenia ciała bądź ciężkiego rozstroju zdrowia, lekarz może wykonać takie czynności po uzyskaniu zgody sądu opiekuńczego;
- 5) lekarz może wykonać czynności, o których mowa w pkt 1, bez zgody przedstawiciela ustawowego pacjenta bądź zgody właściwego sądu opiekuńczego, gdy zwłoka spowodowana postępowaniem w sprawie uzyskania zgody groziłaby pacjentowi niebezpieczeństwem utraty życia, ciężkiego uszkodzenia ciała lub ciężkiego rozstroju zdrowia. W takim przypadku lekarz ma obowiązek, o ile jest to możliwe, zasięgnąć opinii drugiego lekarza, w miarę możliwości tej samej specjalności. O wykonywanych czynnościach lekarz niezwłocznie zawiadamia przedstawiciela ustawowego, opiekuna faktycznego lub sąd opiekuńczy;
- 6) o okolicznościach, o których mowa w pkt 3-5, lekarz dokonuje odpowiedniej adnotacji w dokumentacji medycznej pacjenta;
- 7) jeżeli w trakcie wykonywania zabiegu operacyjnego, metody leczniczej lub diagnostycznej wystąpią okoliczności, których nieuwzględnienie groziłoby pacjentowi niebezpieczeństwem utraty życia, ciężkim uszkodzeniem ciała lub ciężkim rozstrojem zdrowia, a nie ma możliwości niezwłocznie uzyskać zgody pacjenta lub jego przedstawiciela ustawowego, lekarz ma prawo, bez uzyskania tej zgody, zmienić zakres zabiegu bądź metody leczenia lub diagnostyki w sposób umożliwiający uwzględnienie tych okoliczności. W takim przypadku lekarz ma obowiązek, o ile jest to możliwe, zasięgnąć opinii drugiego lekarza, w miarę możliwości tej samej specjalności;
- 8) o okolicznościach, o których mowa w pkt 7, lekarz dokonuje odpowiedniej adnotacji w dokumentacji medycznej oraz informuje pacjenta, przedstawiciela ustawowego lub opiekuna faktycznego albo sąd opiekuńczy;
- 9) w przypadku osób niedowidzących lub niewidomych zgodę pacjenta uzyskuje się po głośnym odczytaniu treści podpisywanego przez pacjenta formularza „Świadomej zgody na zabieg”.

§ 41. 1. Wypisanie ze Szpitala następuje:

- 1) gdy stan zdrowia pacjenta nie wymaga dalszego leczenia w Szpitalu,
 - 2) na żądanie osoby przebywającej w szpitalu lub jej przedstawiciela ustawowego,
 - 3) gdy osoba przebywająca w Szpitalu w sposób rażący narusza Regulamin Porządkowy, a nie zachodzi obawa, że odmowa lub zaprzestanie udzielania świadczeń może spowodować bezpośrednio niebezpieczeństwo dla jej życia lub zdrowia i innych osób.
2. Jeżeli przedstawiciel ustawowy żąda wypisania ze Szpitala osoby, której stan zdrowia wymaga leczenia w Szpitalu, Dyrektor Szpitala lub lekarz przez niego wyznaczony może odmówić wypisania do czasu wydania w tej sprawie orzeczenia przez właściwy ze względu na siedzibę Szpitala Sąd

opiekuńczy, chyba że przepisy szczególne stanowią inaczej. Sąd opiekuńczy zawiadamiany jest niezwłocznie o odmowie wypisania ze Szpitala i przyczynach odmowy.

3. Osoba występująca o wypisanie ze Szpitala na własne żądanie jest informowana przez lekarza o możliwych następstwach zaprzestania leczenia w Szpitalu, po czym osoba ta składa pisemne oświadczenie o wypisaniu ze Szpitala na własne żądanie. W przypadku braku takiego oświadczenia lekarz sporządza adnotację w dokumentacji medycznej.

4. Pacjent wypisany ze szpitala otrzymuje kartę informacyjną wraz z dalszymi zaleceniami
Kartę informacyjną z leczenia szpitalnego podpisuje lekarz wypisujący i lekarz kierujący oddziałem lub lekarz przez niego uprawniony.

5. Wypisany ze Szpitala pacjent ma prawo do otrzymania:

- 1) karty informacyjnej z leczenia szpitalnego,
- 2) recepty na leki i materiały medyczne,
- 3) skierowania na leczenia uzdrowiskowe, jeżeli lekarz widzi taka potrzebę.
- 4) skierowanie na świadczenia zlecone w karcie informacyjnej,
- 5) zaświadczenie o orzeczonej okresowej niezdolności do pracy,
- 6) zlecenie na transport zgodnie z odrębnymi przepisami,

§ 42. 1. Jeżeli przedstawiciel ustawowy lub opiekun faktyczny nie odbiera małoletniego lub osoby niezdolnej do samodzielnej egzystencji ze Szpitala w wyznaczonym terminie, Szpital zawiadamia o tym niezwłocznie organ gminy właściwej ze względu na miejsce zamieszkania lub pobytu tej osoby oraz organizuje na koszt gminy przewiezienie do miejsca zamieszkania.

2. Pacjent, którego stan zdrowia nie wymaga dalszego leczenia szpitalnego, a który nie wyraża zgody na wypisanie ze Szpitala ponosi koszty pobytu w Szpitalu począwszy od tego momentu, niezależnie od uprawnień do bezpłatnych świadczeń określonych w przepisach odrębnych. Decyzję w tej sprawie podejmuje Dyrektor na wniosek Ordynatora Oddziału lub Lekarza Kierującego Oddziałem.

§ 43. 1. Lekarz zlecający badanie diagnostyczne informuje pacjenta o przewidywanym terminie odbioru wyniku.

2. Lekarz w zależności od wyniku badania podejmuje decyzję o pilnym wezwaniu pacjenta lub przekazaniu wyniku do dokumentacji medycznej pacjenta.

3. W przypadku nieprawidłowego wyniku, lekarz wyznacza termin i miejsce wizyty kontrolnej.

4. Sekretarka medyczna powiadamia pacjenta telefonicznie lub listownie o możliwości odbioru wyniku lub terminie i miejscu wizyty kontrolnej.

5. Pacjent otrzymuje kopię wyniku. Oryginał z datą i podpisem pacjenta potwierdzającym odbiór wyniku oraz wpisem lekarza wydającego o udzielonych dalszych zaleceniach zostaje w dokumentacji szpitalnej.

6. W przypadku gdy wynik badania diagnostycznego istotnego dla ustalenia rozpoznania onkologicznego nie był znany w dniu wypisu pacjenta ze szpitala, historię choroby niezwłocznie uzupełnia się o rozpoznanie ustalone na jego podstawie i przedstawia się do oceny i podpisu lekarzowi kierującemu oddziałem.

§ 44. Ramowy rozkład dnia w zakresie opieki medycznej nad pacjentami w Oddziale przedstawia się następująco:

<i>Czas</i>	<i>Rodzaj czynności</i>
6.00 – 8.00	Pomiar ciepłoty ciała, tętna, oddechów i innych parametrów. Pobieranie materiałów do badań laboratoryjnych. Wykonywanie niektórych badań diagnostycznych. Toaleta pacjentów, ścienienie łóżek, zmiana bielizny osobistej i pościelowej. Sprzątanie.
8.00 – 9.00	Śniadanie
9.00– 10.00	Obchody lekarskie, wszyscy pacjenci znajdują się w łóżkach.
10.00 – 13.00	Realizacja zleceń lekarskich, zabiegów i badań diagnostycznych. Konsultacje lekarskie. Inne czynności związane z funkcjonowaniem Oddziału.
12.00 – 14.00	Obiad
14.00 – 17.00	Wypoczynek pacjentów. Organizacja czasu wolnego pacjentom.
16.00 – 19.00	Mierzenie ciepłoty, tętna i innych parametrów. Realizacja zleceń lekarskich, zabiegów i badań diagnostycznych. Konsultacje lekarskie. Inne czynności związane z funkcjonowaniem Oddziału. Obchody wieczorne lekarzy dyżurnych.
17.00 – 18.00	Kolacja
18.00 – 21.00	Wykonywanie zleceń lekarskich. Toalety wieczorne pacjentów. Porządkowanie pomieszczeń.
22.00 – 6.00	Cisza nocna

§ 45. 1. Pacjenci przebywający w Szpitalu mogą korzystać z:

- 1) bezpośredniego kontaktu z osobą duchowną. Szczegółowe informacje u pielęgniarki oddziału
- 2) obrzędów religijnych odbywających się w Kaplicy Szpitala według ustalonych godzin,
- 3) pacjenci chodzący mogą korzystać z bankomatu znajdującego się w budynku Portierni, sklepu
- 4) automatów telefonicznych znajdujących się na terenie Szpitala,
- 5) korzystanie z telewizji na salach chorych, korytarzach, z własnego sprzętu elektrycznego oraz elektronicznego np.: suszarka, ładowarka, laptop jest bezpłatne.
- 6) w czasie wolnym pacjenci oraz członkowie ich rodzin mogą uczestniczyć w programach promocji zdrowia prowadzonych przez Szpital.

2. W Szpitalu Powiatowym im. Alfreda Sokołowskiego w Złotowie obowiązuje Karta Praw Pacjenta w brzmieniu ustalonym odrębnym zarządzeniem Dyrektora.

Oddział Wewnętrzny

§ 46. 1. Zadania Oddziału Wewnętrznego:

- 1) diagnozowanie i leczenie chorych z: chorobami: serca i układu krążenia, oddechowego, pokarmowego, krwiotwórczego, moczowego, neurologicznego, ze schorzeniami endokrynologicznymi (ze szczególnym uwzględnieniem cukrzycy), oraz innych zgodnie z procedurami NFZ przewidzianymi dla oddziałów ogólnointernistycznych,
- 2) kwalifikowanie do dalszej diagnostyki i leczenia w specjalistycznych jednostkach klinicznych,
- 3) w obrębie oddziału funkcjonuje sala Intensywnej Opieki Kardiologicznej (3 łóżka) do intensywnego nadzoru kardiologicznego pacjentów w stanie zagrożenia życia oraz nad chorymi wymagającymi stosowania niektórych metod intensywnej terapii (monitorowanie, resuscytacja krążeniowo-oddechowa, elektroterapia, stymulacja serca, tlenoterapia, farmakoterapia, przygotowanie pacjenta do badań hemodynamicznych).
- 4) kształcenie i szkolenie personelu medycznego.

2. Oddział prowadzi nieinwazyjną diagnostykę kardiologiczną:

- 1) echokardiografia,
- 2) rejestracja EKG 24 godz. metodą Holtera,
- 3) rejestracja 24 godz. ciśnienia tętniczego (ABPM),
- 4) testy obciążeniowe elektrokardiograficzne i echokardiograficzne.

3. Skład personalny oddziału wewnętrznego:

- 1) Lekarz kierujący oddziałem –specjalista,
- 2) Lekarze specjaliści,
- 3) Pielęgniarka oddziałowa -specjalistka
- 4) Pielęgniarki specjalistki,
- 5) Pielęgniarki,
- 6) Sekretarka medyczna.

Szpitalny Oddział Ratunkowy

§ 47. 1. Do podstawowych zadań Szpitalnego Oddziału Ratunkowego oraz Zespołów Wyjazdowych (karetka S, P1, P2) należy:

- 1) podejmowanie i prowadzenie czynności diagnostycznych, terapeutycznych i leczniczych u pacjentów w stanach nagłego zagrożenia zdrowia lub życia - niezależnie od etiologii, przywożonych przez zespoły wyjazdowe lub zgłaszających się do oddziału samodzielnie,

- 2) świadczenie ratunkowych czynności leczniczych dla swojego rejonu również w warunkach przedszpitalnych z wykorzystaniem własnych zespołów wyjazdowych,
- 3) przygotowanie pacjenta do dalszych etapów leczenia w innych oddziałach szpitala lub w przypadku, gdy potrzeby leczenia specjalistycznego przekraczają możliwości szpitala - przekazuje się pacjenta do oddziału ratunkowego wyższego stopnia lub innego specjalistycznego oddziału szpitalnego,
- 4) transport pacjentów szpitalnych do szpitali wyższego stopnia referencyjnego zgodnie ze zleceniem lekarza leczącego po uzgodnieniu miejsca w szpitalu, do którego pacjent ma być przewieziony,
- 5) przewóz pacjenta do miejsca zamieszkania po zakończeniu leczenia na zlecenia lekarza oddziału zgodnie z obowiązującymi przepisami;

2. Transport, o którym mowa w ust. 1 pkt 4 i 5, odbywa się ambulansami sanitarnymi transportowymi stanowiącymi własność Szpitala.

3. Struktura SOR obejmuje:

- 1) obszar segregacji medycznej, rejestracji i przyjęć,
- 2) obszar resuscytacyjno-zabiegowy,
- 3) obszar wstępnej intensywnej terapii,
- 4) obszar terapii natychmiastowej z salą opatrunków gipsowych,
- 5) obszar obserwacji,
- 6) obszar konsultacyjny,
- 7) obszar stacjonowania zespołów ratownictwa medycznego,
- 8) zaplecze administracyjno-gospodarcze.

4. W skład Zespołu Wyjazdowego Ratownictwa Specjalistycznego wchodzi co najmniej trzy osoby uprawnione do wykonywania medycznych czynności ratunkowych, w tym lekarz systemu oraz pielęgniarka systemu lub ratownik medyczny.

5. W skład Zespołów Wyjazdowych Podstawowych wchodzi co najmniej dwie osoby uprawnione do wykonywania medycznych czynności ratunkowych, tj. pielęgniarka systemu lub ratownik medyczny.

6. Kierownik zespołu wyjazdowego prowadzi dokumentację z medycznych czynności ratunkowych zgodnie z obowiązującym rozporządzeniem Ministra Zdrowia w sprawie rodzaju i zakresu dokumentacji medycznej oraz sposobu jej przetwarzania.

7 a. Personel udzielający świadczeń w SOR:

- 1) Lekarz Kierujący Oddziałem – specjalista medycyny ratunkowej,
- 2) Lekarze, lekarze specjaliści, konsultanci, lekarze systemu,
- 3) Pielęgniarka Oddziałowa - pielęgniarka systemu,
- 4) Pielęgniarki, w tym pielęgniarki systemu,
- 5) Ratownicy medyczni, ratownicy medyczni- kierowcy,
- 6) Sekretarki, personel pomocniczy.

7 b. W udzielaniu świadczeń w SOR może uczestniczyć personel (lekarze, pielęgniarki, kierowcy)

realizujący świadczenia nocnej i świątecznej opieki zdrowotnej.

7 c. Lekarz dyżurny oddziału SOR:

- 1) udziela świadczeń zdrowotnych w oddziale,
- 2) kieruje pacjenta na leczenie do innych oddziałów Szpitala,
- 3) odmawia przyjęcia do oddziału osoby niebędącej w stanie nagłego zagrożenia zdrowotnego,
- 4) potwierdza lub wystawia skierowanie z oddziału na leczenie w innym szpitalu,
- 5) wystawia zlecenie na lotniczy transport sanitarny.

8. Personel obowiązuje stałe podnoszenie kwalifikacji zawodowych oraz działalność szkoleniowa.

9. Pracę pielęgniarek i ratowników medycznych, dyspozytorów oraz personelu pomocniczego organizuje i nadzoruje Pielęgniarka Oddziałowa.

§ 48. 1. W Szpitalnym Oddziale Ratunkowym przeprowadza się segregację medyczną tzw. TRIAGE dla przyjęć w trybie nieplanowym (w tym osób przywożonych przez zespoły ratownictwa medycznego, jednostki współpracujące z systemem Państwowe Ratownictwo Medyczne, zespoły wyjazdowe zabezpieczające imprezy masowe, lotnicze zespoły poszukiwawczo – ratownicze, podmioty realizujące transport na podstawie zlecenia lekarza, zgłaszających się samodzielnie w trybie nieplanowym).

2. Segregacji medycznej dokonuje LIDER (ratownik medyczny, ew. pielęgniarka systemu lub lekarz systemu), poprzez przeprowadzenie wywiadu medycznego i zebranie danych służących ocenie stanu zdrowia i zakwalifikowaniu do jednej z kategorii, o których mowa niżej.

3. W wyniku przeprowadzonej segregacji medycznej, decyzją LIDERA, pacjent przydzielany jest do jednej z pięciu kategorii pilności, gdzie kolor:

- czerwony oznacza natychmiastowy kontakt z lekarzem,
- pomarańczowy oznacza czas oczekiwania na pierwszy kontakt z lekarzem do 10 minut,
- żółty oznacza czas oczekiwania na pierwszy kontakt z lekarzem do 60 minut,
- zielony oznacza czas oczekiwania na pierwszy kontakt z lekarzem do 120 minut,
- niebieski oznacza czas oczekiwania na pierwszy kontakt z lekarzem do 240 minut.

4. Ratownik medyczny, pielęgniarka systemu lub lekarz systemu informują pacjenta lub osobę towarzyszącą o przydzielonej kategorii pilności oraz o liczbie osób i maksymalnym przewidywanym czasie oczekiwania na pierwszy kontakt z lekarzem. Od momentu aktywacji systemu TOPSOR powyższe informacje udostępniane są na tablicy świetlnej.

5. Pacjenci po przeprowadzonej ocenie stanu przydzielani są przez osoby dokonujące TRIAG-u do poszczególnych lekarzy dyżurnych. Każdy lekarz ma obowiązek zaopatrzenia tych chorych zgodnie z kodem pilności.

6. Osoby, które zostały przydzielone do kategorii pilności oznaczonej kolorem zielonym lub niebieskim bez stanu zagrożenia zdrowotnego mogą być kierowane przez LIDERA do podstawowej opieki zdrowotnej lub nocnej i świątecznej opieki zdrowotnej.

7. Osoby oczekujące na kontakt z lekarzem pozostają pod opieką ratownika medycznego lub pielęgniarki systemu i są poddawane ocenie stanu klinicznego w razie potrzeby, nie rzadziej niż co 90 minut.
8. Szczegółowy przebieg i sposób dokumentowania TRIAG-u opisuje procedura QP-1/CO-04 Zasady postępowania w trakcie dokonywania segregacji medycznej.
9. Konsultacje specjalistyczne w SOR odbywają się w trybie pilnym- powinny być realizowane niezwłocznie.
10. Maksymalny czas na podjęcie decyzji przez lekarza dyżurnego SOR o przyjęciu do oddziału lub odmowie przyjęcia pacjenta do oddziału wobec braku konieczności hospitalizacji wynosi 4 godziny.
11. Maksymalny czas na podjęcie decyzji przez lekarza dyżurnego SOR o skierowaniu pacjenta na inny oddział Szpitala wynosi 12 godzin.
12. Pobyt chorego w SOR nie powinien przekraczać 24 godzin. Po upływie tego czasu, w przypadku, gdy stan zdrowia chorego uniemożliwia wypisanie go do domu, lekarz dyżurny SOR kieruje pacjenta do właściwego oddziału szpitalnego lub innego podmiotu leczniczego.
13. Każdy chory SOR ma zakładaną historię choroby. Ze względu na specyfikę SOR historia choroby nie zawiera wszystkich formularzy i skal ocen obowiązujących w Szpitalu. Każdy chory wypisywany z oddziału otrzymuje kartę informacyjną z leczenia szpitalnego.

Transport Sanitarny

§ 49. 1. Do zadań Transportu Sanitarnego należy świadczenie usług w ramach:

- 1) transportu sanitarnego w Podstawowej Opiece Zdrowotnej realizowanego w dni powszednie w godzinach od 8.00-18.00 na podstawie zlecenia na transport wystawionego przez lekarza POZ,
- 2) nocnej i świątecznej opieki zdrowotnej, które realizowane są w domu przez lekarza/pielęgniarkę nocnej i świątecznej opieki zdrowotnej po wcześniejszym zgłoszeniu telefonicznym, wyłącznie w godzinach funkcjonowania NiŚOZ, tj. w dni powszednie od 18.00 do 8.00 dnia następnego i od 8.00 do 8.00 w soboty, niedziele i święta.
- 3) transportu realizowanego w sytuacji konieczności przewozu pacjenta pomiędzy komórkami szpitala lub do innych placówek leczniczych, świadczone całodobowo.

2. Działalność w zakresie transportu sanitarnego odbywa się zgodnie z przepisami powszechnie obowiązującymi i zgodnie z umową zawartą z Narodowym Funduszem Zdrowia.

3. W skład personelu transportu sanitarnego wchodzi:

- 1) Kierownik,
- 2) Sanitariusze,
- 3) Kierowcy.

Oddział Anestezjologii i Intensywnej Terapii

§ 50. 1. Do podstawowych zadań oddziału Anestezjologii i Intensywnej Terapii należy:

- 1) leczenie chorych w stanach zagrożenia życia spowodowanych potencjalnie odwracalną niewydolnością jednego lub kilku podstawowych układów organizmu, a szczególnie niewydolnością układu oddechowego i związaną z tym terapią respiratorową;
- 2) wykonywanie znieczuleń pacjentów oddziałów szpitalnych;
- 3) badanie chorych zgłoszonych do zabiegu operacyjnego, ustalenie zasad przygotowania pacjentów do znieczulenia, kwalifikacje do znieczulenia, wybór metody znieczulenia, uzyskanie zgody pacjenta na znieczulenie;
- 4) prowadzenie znieczulenia (stosowane są wszystkie znane formy znieczulenia), nadzorowanie całości znieczulenia i odpowiedzialność za jego wynik i stan chorego, zalecenia pooperacyjne;
- 5) konsultacje anestezjologiczne we wszystkich oddziałach Szpitala;
- 6) koordynacja czynności reanimacyjnych w jednostkach organizacyjnych Szpitala;
- 7) ocena i leczenie bólu pooperacyjnego;
- 8) kształcenie i szkolenie personelu medycznego Szpitala w zakresie anestezjologii i intensywnej terapii;
- 9) prowadzenie żywienia parenteralnego i enteralnego.

2. Wskazania do leczenia w oddziale intensywnej terapii:

- 1) zaburzenia układu oddechowego:
 - a) ostra niewydolność oddechowa wymagająca leczenia respiratorem
 - b) zaostrzenie przewlekłej niewydolności oddechowej wymagającej leczenia respiratorem,
 - c) stan astmatyczny nie ustępujący po konwencjonalnym leczeniu farmakologicznym,
 - d) zator naczyń płucnych zagrażający życiu,
 - e) patologia układu oddechowego ze wskazaniem zapotrzebowania na tlen, wymagający jednocześnie sedacji i leczenia respiratorem;
- 2) zaburzenia układu krążenia:
 - a) ciężki wstrząs hypowolemiczny, pourazowy, septyczny, anafilaktyczny,
 - b) głęboka hipotensja wymagająca intensywnej resuscytacji płynowej, wlewu katecholamin i tlenoterapii,
 - c) śpiączka z powodów innych niż neurologiczne, połączona z niewydolnością oddechową,
 - d) ciężka posocznica z zaburzeniami krążenia i wstrząsem, urazy lub oparzenia ze wstrząsem, zaburzeniami oddechowymi,
 - e) ostre zapalenie trzustki martwiczo-krwotoczne z niewydolnością wielonarządową,
 - f) urazy lub oparzenia ze wstrząsem, zaburzeniami oddechowymi,

g) powikłania pooperacyjne- konieczność przedłużonej sztucznej wentylacji,- stabilny stan pacjenta z koniecznością stałego inwazyjnego lub intensywnego monitorowania. Leczony chory musi mieć minimum 25 pkt wg TISS,

h) opieka nad potencjalnym dawcą narządów.

3. Do leczenia w Oddziale kwalifikuje lekarz Oddziału Anestezjologii i Intensywnej Terapii.

4. W skład personelu Oddziału Anestezjologii i Intensywnej Terapii wchodzi:

- 1) Lekarz Kierujący Oddziałem – specjalista,
- 2) Lekarze specjaliści,
- 3) Pielęgniarka oddziałowa- specjalistka,
- 4) Pielęgniarki specjalistki,
- 5) Pielęgniarki.

Oddział Chirurgiczny z Pododdziałem Chirurgii Urazowo - Ortopedycznej

§ 51. 1. Do podstawowych zadań Oddziału Chirurgicznego z Pododdziałem Chirurgii Urazowo - Ortopedycznej należy:

- 1) diagnozowanie i leczenie wszystkich ostrych chorób jamy brzusznej i urazów jamy brzusznej, naczyń krwionośnych oraz urazów termicznych,
- 2) rozpoznawanie i leczenie przewlekłych chorób chirurgicznych układu pokarmowego i tarczycy,
- 3) diagnozowanie i leczenie chorych w ramach chirurgii jednego dnia.
- 4) zapewnienie ciągłości leczenia pacjentom diagnozowanym i leczonym w innych oddziałach szpitala,
- 5) diagnostyka i leczenie następstw urazów narządów ruchu (zachowawczo i operacyjnie),
- 6) kształcenie i szkolenie personelu medycznego.

2. W skład personelu oddziału chirurgicznego z pododdziałem chirurgii – urazowo – ortopedycznej wchodzi:

- 1) Lekarz Kierujący Oddziałem –specjalista,
- 2) Pielęgniarka Oddziałowa- specjalistka,
- 3) Lekarze specjaliści,
- 4) Pielęgniarki specjalistki,
- 5) Pielęgniarki,
- 6) Sekretarki medyczne.

Zakład Opiekuńczo-Lecznicy

§ 52. 1. Do podstawowych zadań Zakładu Opiekuńczo-Lecznicy należy zapewnienie całodobowej pielęgnacji, kontynuacji leczenia i rehabilitacji.

2. Zakład Opiekuńczo-Lecznicy udziela następujących świadczeń:

- 1) świadczenia lekarskie i pielęgniarские;
 - 2) rehabilitacja ogólna w podstawowym zakresie celem zmniejszenia skutków upośledzenia ruchowego oraz usprawniania ruchowego;
 - 3) świadczenia psychologa i logopedy;
 - 4) terapię zajęciową;
 - 5) leczenie farmakologiczne i dietetyczne;
 - 6) zapewnienie badań diagnostycznych
 - 7) edukacja zdrowotna polegająca na przygotowaniu pacjenta i jego rodziny lub opiekuna do samoopieki i samopielęgnacji w warunkach domowych.
3. Wymienione świadczenia są udzielane pacjentom, którzy w ocenie Skali Barthel otrzymali od 0- do 40 punktów i wymagają opieki osób trzecich. Do ZOL nie przyjmuje się pacjentów, którzy w ocenie Skali Barthel otrzymują 40 punktów lub mniej, jeżeli podstawowym wskazaniem do objęcia opieką jest zaawansowana choroba nowotworowa, choroba psychiczna lub uzależnienie.

§ 53a. 1. Osoba ubiegająca się o przyjęcie do Zakładu Opiekuńczo-Leczniczego przy Szpitalu Powiatowym im. Alfreda Sokołowskiego w Złotowie, zwana dalej ‘świadczeniobiorcą’ winna przedstawić następujące dokumenty:

- 1) skierowanie od lekarza ubezpieczenia zdrowotnego wraz z załącznikami,
 - 2) wywiad pielęgniarский,
 - 3) zaświadczenie lekarskie,
 - 4) dokumenty stwierdzające wysokość dochodu osoby przyjmowanej do Zakładu Opiekuńczo-Leczniczego (np. decyzja ZUS/KRUS ustalająca wysokość emerytury lub renty/ decyzja o przyznaniu zasiłku stałego lub renty socjalnej / decyzja MOPS o przyznaniu zasiłku pielęgnacyjnego/.
1. Wszystkie dokumenty winny być sporządzone na obowiązujących drukach (zgodnie z rozporządzeniem Ministra Zdrowia z dnia 25 czerwca 2012 roku w sprawie kierowania do zakładów opiekuńczo-leczniczych i pielęgnacyjno-opiekuńczych). Wymagane druki wniosków są dostępne w siedzibie Szpitala.

§ 53b. 1 Kwalifikacji świadczeniobiorców dokonuje lekarz upoważniony przez Dyrektora Szpitala Powiatowego im. Alfreda Sokołowskiego Złotowie.

2. Lekarz kwalifikujący na podstawie dokonanej weryfikacji skierowań wystawionych przez lekarzy ubezpieczenia zdrowotnego oraz przedłożonej dokumentacji przedstawia Dyrektorowi Szpitala propozycje rozstrzygnięć odnośnie wpisu świadczeniobiorcy na listę oczekujących na przyjęcie do Zakładu Opiekuńczo-Leczniczego lub odmowy przyjęcia do Zakładu Opiekuńczo-Leczniczego.

3. Weryfikacja, o której mowa w ust. 2, następuje z uwzględnieniem wymagań zawartych w aktualnie obowiązującej umowie z Narodowym Funduszem Zdrowia o udzielanie świadczeń opieki zdrowotnej- świadczenia pielęgnacyjne i opiekuńcze w ramach opieki długoterminowej.

§ 53c. Dyrektor Szpitala w oparciu o przedłożone i odpowiednio umotywowane propozycje rozstrzygnąć o których mowa w § 53b ust. 2 podejmuje na piśmie decyzję w sprawie przyjęcia świadczeniobiorcy do Zakładu Opiekuńczo-Leczniczego przy Szpitalu Powiatowym im. Alfreda Sokołowskiego w Złotowie lub odmowy przyjęcia świadczeniobiorcy do tego Zakładu. Rozstrzygnięcie w sprawie odmowy przyjęcia wymaga uzasadnienia.

§ 53d. Decyzja Dyrektora w przedmiocie przyjęcia lub odmowy przyjęcia świadczeniobiorcy do Zakładu Opiekuńczo-Leczniczego przy Szpitalu Powiatowym im. Alfreda Sokołowskiego w Złotowie doręczona jest świadczeniobiorcy lub jego opiekunowi na piśmie za zwrotnym potwierdzeniem.

§ 53e. Listę osób zakwalifikowanych do przyjęcia do Zakładu Opiekuńczo-Leczniczego przy Szpitalu Powiatowym im. Alfreda Sokołowskiego w Złotowie prowadzi pielęgniarka oddziałowa Zakładu Opiekuńczo-Leczniczego.

Oddział Medycyny Paliatywnej

§ 54. 1. Do podstawowych zadań Oddziału Medycyny Paliatywnej należy:

- 1) leczenie farmakologiczne,
- 2) odżywianie pozajelitowe,
- 3) leczenie bólu,
- 4) rehabilitacja i usprawnianie ruchowe,
- 5) zabiegi pielęgnacyjne,
- 6) profilaktyka przeciwoleżynowa,
- 7) leczenie odleżyn,
- 8) opieka psychologiczna,
- 9) opieka duszpasterska.

2. W skład personelu oddziału ZOL i Medycyny Paliatywnej wchodzi:

- 1) Lekarz Kierujący Oddziałem - specjalista,
- 2) Pielęgniarka Oddziałowa - specjalistka,
- 3) Pielęgniarki specjalistki,
- 4) Pielęgniarki,
- 5) Psycholog,
- 6) Rehabilitant,
- 7) Logopeda,

- 8) Terapeuta zajęciowy,
- 9) Sanitariusze.

Oddział Położniczo-Ginekologiczny z Pododdziałem Noworodków

§ 55. 1. Do podstawowych zadań Oddziału Położniczo-Ginekologicznego należy:

- 1) leczenie zachowawcze i operacyjne stanów zapalnych narządu rodnego,
- 2) diagnostyka i leczenie operacyjne nowotworów narządu rodnego w ograniczonym zakresie,
- 3) diagnostyka i leczenie niepłodności - laparoscopia, histerosalpingografia, diagnostyka laboratoryjna,
- 4) leczenie stanów nagłych - ciąża pozamaciczna, skręt torbieli jajnika i tzw. ostry brzuch,
- 5) diagnostyka i leczenie zaburzeń statyki narządu rodnego i nie trzymanie moczu,
- 6) diagnostyka i leczenie pacjentek po poronieniach,
- 7) diagnostyka i leczenie zaburzeń miesiączkowania,
- 8) konsultacje ginekologiczne pacjentek leżących w szpitalu na innych oddziałach,
- 9) prowadzenie ciąży i porodu o przebiegu prawidłowym z promowaniem porodu naturalnego,
- 10) prowadzenie ciąży, porodu, porodu patologicznego zgodnym z programem opieki perinatalnej, w zakresie dla I poziomu opieki,
- 11) zapewnienie stałej gotowości z możliwością natychmiastowego wykonania cięcia cesarskiego,
- 12) zapewnienie gotowości przeciw-krwotocznej z ciągłą dostępnością krwi i preparatów krwiopochodnych,
- 13) zapewnienie ciągłej opieki anestezjologicznej,
- 14) wykonywanie badań ultrasonograficznych, kardiograficznych i laboratoryjnych przez całą dobę/możliwość wykonania badań gazometrycznych, bakteriologicznych,
- 15) promowanie naturalnego karmienia piersią i zachowań prozdrowotnych,
- 16) kształcenie i szkolenie personelu medycznego.

Oddział pracuje w systemie - matka z dzieckiem (rooming in).

2. W obrębie oddziału ginekologiczno-położniczego funkcjonuje:

- 1) trakt porodowy z salą do cięć cesarskich przeznaczony do przyjęcia rodzącej, przyjęcia porodu i wykonania niezbędnych zabiegów u rodzącej i noworodka,
- 2) gabinet diagnostyki ultrasonograficznej świadcząca usługi pacjentom Szpitala.

3. Do podstawowych zadań pododdziału noworodkowego należy:

- 1) zapewnienie całodobowej opieki lekarsko-pielęgniarskiej nad noworodkiem w okresie jego adaptacji do życia pozamacicznego, także opieka nad wcześniakami oraz noworodkiem chorym w zakresie dla I poziomu opieki perinatalnej,

- 2) prowadzenie diagnostyki wad wrodzonych na podstawie badania lekarskiego, badania RTG, EKG, USG,
- 3) profilaktyka schorzeń zakaźnych-szczepienia BCG, WZW oraz pobieranie testów metabolicznych (Fenyloketonuria, atyreoz),
- 4) przesiewowe badanie słuchu,
- 5) promocja zdrowia,
- 6) nauka pielęgnacji noworodka,
- 7) zapoznanie z prawidłową techniką i zasadami karmienia piersią wg zaleceń Światowej Organizacji Zdrowia (WHO),
- 8) poradnictwo laktacyjne,
- 9) kształcenie i szkolenie personelu medycznego.

4. W obrębie oddziału funkcjonuje odcinek intensywnej opieki noworodka, którego zadaniem jest:

- 1) opieka nad wcześniakiem w zakresie terapii oddechowej (system CPAP)
- 2) opieka nad noworodkiem chorym w zakresie:
 - a) diagnostyki wad wrodzonych (fizykalna oraz przy pomocy badań laboratoryjnych, ekg, rtg, usg)
 - b) leczenia żółtaczek patologicznych (fototerapia),
 - c) leczenie zaburzeń metabolicznych (np.: hipoglikemia, hypocalcemia i inne),
 - d) przygotowanie noworodka do transportu na wyższy poziom opieki perinatalnej.

5. W skład personelu Oddziału Położniczo-Ginekologicznego z pododdziałem noworodkowym wchodzi:

- 1) Lekarz Kierujący Oddziałem -specjalista,
- 2) Kierownik pododdziału noworodków -specjalista,
- 3) Pielęgniarka Oddziałowa,
- 4) Lekarze specjaliści,
- 5) Położne specjalistki,
- 6) Położne,
- 7) Pielęgniarki,
- 8) Sekretarka medyczna.

Oddział Dziecięcy

§ 56. 1. Do podstawowych zadań oddziału Dziecięcego należy:

- 1) diagnozowanie i leczenie chorych z: chorobami: serca i układu krążenia, oddechowego, pokarmowego, krwiotwórczego, moczowego, neurologicznego, ze schorzeniami endokrynologicznymi oraz innych zgodnie z procedurami NFZ przewidzianymi dla oddziałów dziecięcych I poziomu referencji,
- 2) poradnictwo z zakresu żywienia i pielęgnacji dzieci,

- 3) kształcenie i szkolenie personelu medycznego.
2. Oddział korzysta z możliwości przekazywania pacjentów do oddziałów II i III stopnia referencji zgodnie z wytycznymi NFZ i Ministerstwa Zdrowia,
3. Oddział leczy pacjentów do 18 roku życia.
4. W skład personelu oddziału dziecięcego wchodzi:
 - 1) Lekarz Kierujący Oddziałem - specjalista,
 - 2) Pielęgniarka Oddziałowa,
 - 3) Lekarze specjaliści,
 - 4) Pielęgniarki.

Oddział Psychiatryczny

- § 57.** 1. Oddział zajmuje się leczeniem dorosłych z zaburzeniami psychicznymi.
2. Do podstawowych zadań Oddziału Psychiatrycznego należy:
 - 1) kwalifikowanie pacjentów do leczenia psychiatrycznego zamkniętego
 - 2) kompleksowa opieka psychiatryczno- psychologiczno-terapeutyczna
 - 3) konsultowanie pacjenta przez lekarzy specjalistów z innych oddziałów Szpitala
 - 4) postępowanie lecznicze według ogólnoprzyjętych standardów leczniczych
 - 5) interwencja kryzysowa
 - 6) opiniowanie pacjentów dla celów orzeczniczo-sądowych
 - 7) kształcenie i szkolenie personelu medycznego.
 3. W skład Oddziału Psychiatrycznego wchodzi:
 - 1) Odcinek Wstępny - stały nadzór nad pacjentami w ostrych stanach psychotycznych,
 - 2) Odcinek Terapeutyczny - prowadzenie różnorodnych zajęć psychoterapeutycznych,
 - 3) Odcinek Rehabilitacyjny - zajęcia psychoterapeutyczne włącznie z psychoterapią grupową i indywidualną.
 4. Pacjent jest przyjmowany do Oddziału Psychiatrycznego oraz Detoksykacyjnego na podstawie skierowania lekarskiego, które jest ważne 14 dni od daty wystawienia. Osoba ze skierowaniem na oddział jest przyjęta, jeśli lekarz po zbadaniu stwierdzi wskazania do przyjęcia.
 5. W skład personelu Oddziału Psychiatrycznego wchodzi:
 - 1) Lekarz Kierujący Oddziałem - specjalista,
 - 2) Pielęgniarka Oddziałowa,
 - 3) Lekarze specjaliści,
 - 4) Psycholog kliniczny,
 - 5) Psycholodzy- specjaliści psychoterapii uzależnień i współuzależnień,
 - 6) Pielęgniarki specjalistki,
 - 7) Pielęgniarki,

- 8) Terapeuci zajęciowi,
- 9) Pracownik socjalny,
- 10) Sanitariusze,
- 11) Sekretarki medyczne,
- 12) Pracownik gospodarczy.

Oddział Dzienny Psychiatryczny

§ 58. 1. Oddział Dzienny Psychiatryczny przeznaczony jest dla osób z zaburzeniami psychicznymi, które nie wymagają hospitalizacji w warunkach oddziału całodobowego, a wskazana jest u nich rehabilitacja lub krótkoterminowa terapia po pobycie w oddziale stacjonarnym lub pomoc w związku z kryzysem psychologicznym bądź diagnozą w warunkach obserwacji dla potrzeb Poradni Zdrowia Psychicznego.

2. Do podstawowych zadań Oddziału należy:

- 1) obserwacja stanu psychicznego pacjenta, diagnoza oraz leczenie,
- 2) stosowanie metod leczniczych trudnych do przeprowadzenia w domu, a nie wymagających,
- 3) całodobowej stałej opieki,
- 4) pomoc pacjentom w adaptacji do środowiska po stacjonarnej hospitalizacji,
- 5) rozwijanie umiejętności społecznych i poprawa funkcjonowania społecznego,
- 6) readaptacja pacjenta bez utraty kontaktu ze środowiskiem,
- 7) rozwijanie umiejętności praktyczno-technicznych potrzebnych w codziennym życiu,
- 8) wsparcie grupy osób z podobnymi trudnościami.

3. W skład personelu Oddziału Dziennego Psychiatrycznego wchodzi osoby wymienione w § 57 ust. 5 pkt 1-3, 5, 7-8 i 11-12.

Oddział Leczenia Alkoholowych Zespołów Abstynencyjnych (Detoksykacyjny)

§ 59. 1. Do podstawowych zadań Oddziału Leczenia Alkoholowych Zespołów Abstynencyjnych (Detoksykacyjnego) należy:

- 1) diagnozowanie zaburzeń spowodowanych:
 - a) używaniem alkoholu i/lub innych substancji psychoaktywnych,
 - b) zaburzeniami nawyków i popędów (impulsów);
- 2) realizacja programów korekcyjnych i psychoterapii dla osób pijących ryzykownie i szkodliwie;
- 3) udzielanie indywidualnych świadczeń zapobiegawczo-leczniczych dla:
 - a) osób uzależnionych od alkoholu,
 - b) osób uzależnionych od alkoholu i innych substancji psychoaktywnych;

- 4) prowadzenie działań konsultacyjno-edukacyjnych dla członków rodzin osób dotkniętych następstwami używania alkoholu i/lub innych substancji psychoaktywnych.
2. W skład personelu Oddziału Detoksykacyjnego wchodzi osoby wymienione w § 57 ust. 5 pkt 1-12.

Oddział Terapii Uzależnień od Alkoholu w Piecewie

§ 60. 1. Oddział Terapii Uzależnień od Alkoholu w Piecewie zapewnia pacjentom świadczenia leczniczo-rehabilitacyjne, z uwzględnieniem postępowania psychoterapeutycznego i socjoterapeutycznego.

2. Do podstawowych zadań oddziału należy:

- 1) diagnostyka uzależnień,
- 2) leczenie, edukacja i rehabilitacja osób uzależnionych,
- 3) zapobieganie nawrotom choroby,
- 4) trening asertywnych zachowań abstynenckich,
- 5) działania konsultacyjno-edukacyjne dla rodzin osób uzależnionych.

3. W skład personelu Oddziału Terapii Uzależnień od Alkoholu w Piecewie wchodzi:

- 1) lekarz kierujący oddziałem – specjalista
- 2) Pielęgniarka Oddziałowa,
- 3) Psycholog,
- 4) Instruktorzy i specjaliści psychoterapii,
- 5) Pielęgniarki,
- 6) Sekretarka medyczna,
- 7) pracownik gospodarczy.

Ambulatorium Ogólne

§ 61. 1. Do podstawowych zadań Ambulatorium Ogólnego należy:

- 1) wykonywanie świadczeń opieki zdrowotnej w ambulatorium lub miejscu zamieszkania pacjenta z zakresu lekarza podstawowej opieki zdrowotnej ;
- 2) przyjęcia pacjentów w godz. od 18.00 do godz. 8.00 dnia następnego oraz w soboty, niedziele i inne dni ustawowo wolne od pracy w godzinach od 8.00 dnia danego do godziny 8.00 dnia następnego w warunkach ambulatoryjnych lub w miejscu zamieszkania pacjenta;
- 3) prowadzenie dokumentacji medycznej zgodnie z przepisami powszechnie obowiązującego prawa.

2. Zadania opisane w ust. 1 realizowane są przez lekarzy oraz pielęgniarki.

Blok Operacyjny

§ 62. 1. Blok Operacyjny stanowi wydzieloną komórkę organizacyjną Szpitala.

2. W skład Bloku Operacyjnego wchodzi:

- 1) dwie sale operacyjne,
- 2) myjnia zabiegowa,
- 3) strefa brudna z windą do transportu zużytych narzędzi i materiałów
- 4) strefa czysta z magazynem jałowego sprzętu oraz windą do transportu sterylnych narzędzi i materiałów
- 5) pomieszczenia pomocnicze.

3. W skład personelu Bloku Operacyjnego wchodzi:

- 1) Kierownik Bloku,
- 2) Pielęgniarka Oddziałowa,
- 3) Lekarze operatorzy,
- 4) Lekarze anestezyjolodzy,
- 5) Pielęgniarki instrumentariuszki,
- 6) Pielęgniarki anestezyjologiczne,
- 7) Pielęgniarki,
- 8) lekarze pediatri w czasie cięcia cesarskiego.

4. Personel sal operacyjnych podlega bezpośrednio Kierownikowi Bloku Operacyjnego z zastrzeżeniem, które określa, że w czasie trwania zabiegu operacyjnego cały personel znajdujący się w obrębie sali operacyjnej jest podporządkowany:

- 1) w sprawach dotyczących technicznego przeprowadzenia zabiegu - lekarzowi operującemu,
- 2) w sprawach ogólnego postępowania i bezpieczeństwa życia oraz zdrowia operowanego - lekarzowi anestezyjologowi.

5. Personel Bloku Operacyjnego, poza obowiązującą dokumentacją wynikającą z odrębnych przepisów, prowadzi protokół pielęgniarki operacyjnej oraz okołoperacyjną kartę kontrolną .

Koordinatorem okołoperacyjnej karty kontroli jest lekarz anestezyjolog. W przypadku zabiegu wykonywanego bez udziału lekarza anestezyjologa koordynatorem jest lekarz operator.

6. W przypadku pobrania materiału do badań histopatologicznych skierowanie na to badanie sporządza bezpośrednio po zakończeniu operacji lekarz operujący lub pierwszy asystent.

Pobranie lub brak pobrania materiału do badania histopatologicznego odnotowuje w protokole operacyjnym.

7. Za przyjęcie pacjenta w Blok Operacyjny odpowiedzialna jest pielęgniarka instrumentariuszka, która zobowiązana jest sprawdzić tożsamość pacjenta.

8. Lekarz operujący jest zobowiązany osobiście zbadać pacjenta przed rozpoczęciem operacji, upewnić się, czy pacjent bądź opiekun ustawowy wyraziły pisemną zgodę na zabieg operacyjny, bądź też czy zachodzą podstawy do wykonania zabiegu bez uzyskania tej zgody.

9. Po zakończeniu operacji pacjent jest przekazany przez personel anestezjologiczny pod opiekę personelowi Sali Wybudzeń lub Oddziału. Wszelkie zlecenia lekarskie są uwidocznione w dokumentacji medycznej pacjenta.

10. Blok Operacyjny jest utrzymany w stanie stałego pogotowia operacyjnego oraz zorganizowany w taki sposób, aby w razie nagłej potrzeby personel, instrumentarium, bielizna i aparatura medyczna były przygotowane do bezzwłocznego wykonania zabiegu operacyjnego o każdej porze.

11. Zabiegi planowe odbywają się według ustalonego harmonogramu umieszczonego na tablicy z podaniem danych osobowych pacjenta, oddziału na którym przebywa, rozpoznania, i wyznaczonego personelu operacyjnego. Wszelkie zmiany w harmonogramie operacji mogą nastąpić tylko za zgodą lekarza operującego oraz za zgodą lekarza anestezjologa.

12. Wstęp na salę operacyjną w czasie trwania zabiegu mają poza personelem operacyjnym tylko osoby, które uzyskały zezwolenie kierownika bloku operacyjnego i lekarza operującego. Kierownicy jednostek organizacyjnych lub wyznaczone przez nich osoby ponoszą pełną odpowiedzialność za wprowadzanie na blok operacyjny stażystów i innych osób szkolących się, po uprzednim uzyskaniu zgody kierownika bloku operacyjnego.

13. Na sali operacyjnej, w czasie trwania zabiegu operacyjnego powinna przebywać jak najmniejsza liczba osób.

14. Po każdym zabiegu operacyjnym należy niezwłocznie uporządkować salę, przeliczyć narzędzia, materiał opatrunkowy.

15. Nadzorowanie właściwej higieny bloku należy do dyżurnej pielęgniarki instrumentariuszki.

16. Do podstawowych zadań Bloku Operacyjnego należy:

- 1) wykonywanie zabiegów operacyjnych/chirurgicznych, ortopedycznych i ginekologiczno-położniczych przez wyspecjalizowany zespół lekarsko-pielęgniarski;
- 2) pozostawanie w gotowości przez 24 godziny;
- 3) Umożliwienie przeprowadzenia zabiegu operacyjnego w trybie planowym jak i ostrym
- 4) stałe podnoszenie kwalifikacji zawodowych personelu medycznego;
- 5) monitorowanie kosztów funkcjonowania bloku operacyjnego;
- 6) prowadzenie dokumentacji medycznej zgodnie z obowiązującym rozporządzeniem Ministra Zdrowia w sprawie rodzaju i zakresu dokumentacji medycznej oraz sposobu jej przetwarzania.
- 7) współpraca bloku operacyjnego z oddziałem anestezjologii i intensywnej terapii oraz oddziałami zabiegowymi..

17. Za organizację i funkcjonowanie bloku operacyjnego pod względem merytorycznym, organizacyjnym i ekonomicznym odpowiada Kierownik Bloku.

18. Pracę pielęgniarek operacyjnych organizuje i nadzoruje Pielęgniarka Oddziałowa Bloku podległa bezpośrednio Kierownikowi Bloku Operacyjnego. Pracę pielęgniarek anestezjologicznych organizuje i nadzoruje Pielęgniarka Oddziałowa Anestezjologii i Intensywnej Terapii.

Dział Rehabilitacji

§ 63. 1. Do podstawowych zadań Działu Rehabilitacji należy:

- 1) leczenie usprawniające chorych w oddziałach Szpitala,
- 2) wykonywanie zabiegów fizykoterapeutycznych i kinezyterapeutycznych na zlecenie lekarskie dla pacjentów oddziałów szpitalnych i pacjentów ambulatoryjnych oraz w domu chorego,
- 3) stałe podnoszenie kwalifikacji personelu,
- 4) prowadzenie rejestru wykonywanych zabiegów,
- 5) prowadzenie dokumentacji medycznej zgodnie z obowiązującym rozporządzeniem Ministra Zdrowia w sprawie rodzaju i zakresu dokumentacji medycznej oraz sposobu jej przetwarzania.

2. W Szpitalu wykonywane są następujące zabiegi:

1) w zakresie fizykoterapii:

- a) galwanizacje,
- b) jontoforezy,
- c) elektrostymulacje na bazie prądów małej częstotliwości,
- d) prądy diadynamiczne,
- e) prądy interferencyjne,
- f) leczenie ultradźwiękami, ultrafonoforeza,
- g) terapia impulsowym polem magnetycznym małej częstotliwości,
- h) światłolecznictwo (Solux, UV, IR, biotron, laseroterapia);

2) masażu:

- a) wirowy kończyn dolnych,
- b) wirowy kończyn górnych,
- c) masaż suchy,
- d) masaż limfatyczny mechaniczny- terapia uciskowa;

3) kinezyterapii:

- a) ćwiczenia rehabilitacyjne przy łóżku chorego- ćwiczenia bierne, czynne, stopniowa pionizacja, ćw. oddechowe, nauka chodu,
- b) ćwiczenia w sali kinezyterapii, ćw. w odciążaniu, z oporem, , redresyjne, samo-wspomagane, trakcje kręgosłupa dolnego i górnego, podwieszenie całkowite,
- c) instruktaż ćwiczeń do samodzielnego wykonania przez chorego.

3. W skład personelu Działu wchodzi:

- 1) Kierownik mgr rehabilitacji ruchowej,
- 2) Rehabilitanci,
- 3) Fizjoterapeuci,
- 4) Sekretarka medyczna.

4. Dział Rehabilitacji jest czynny od poniedziałku do piątku w godzinach od 8.00 do 18.00.
5. Wykonywanie zabiegów ze skierowania następuje po uprzedniej rejestracji i ustaleniu terminu.

Pracownie diagnostyczne

- § 64.** 1. Pracownie diagnostyczne udzielają świadczenia zdrowotne obejmujące badania diagnostyczne w celu rozpoznania stanu zdrowia i ustalenia dalszego postępowania leczniczego
2. Świadczenia zdrowotne udzielane są na podstawie skierowania lekarza lub osoby posiadającej wymagane kwalifikacje do udzielania świadczeń na podstawie obowiązujących przepisów.
 3. Pracownie diagnostyczne udzielają także świadczeń zdrowotnych odpłatnie, na żądanie pacjenta w zakresie przewidzianym odrębnymi przepisami. Pobieranie opłat odbywa się zgodnie z obowiązującym w Szpitalu cennikiem.
 4. Wykonanie świadczenia zdrowotnego w dziale lub pracowni diagnostycznej następuje po uprzedniej rejestracji osobistej lub telefonicznej.
 5. Świadczenie zdrowotne niemożliwe do wykonania w Szpitalu z uwagi na jego brak w katalogu świadczeń Szpitala jest zlecane do wykonania w zewnętrznych zakładach diagnostycznych zgodnie z zawartymi umowami.

Laboratorium Analityki Medycznej z Pracownią Mikrobiologii i Serologii

- § 65.** 1. Zadaniem Laboratorium, jest wykonywanie badań z zakresu analiz lekarskich u pacjentów leczonych w Szpitalu, w Poradniach Przychodniowych oraz u pacjentów kierowanych przez innych świadczeniodawców w przypadku zawarcia stosownych umów, a także pacjentów bez skierowania.
2. Laboratorium świadczy usługi całodobowo dla Szpitala, ambulatoryjnie od poniedziałku do piątku w godzinach od 7.15 do 16.00, w sobotę i niedzielę od 8.00 do 12.00.
 3. Szczegółowy zakres przeprowadzanych badań określa Dyrektor Szpitala na wniosek Kierownika Laboratorium. Katalog badań znajduje się u Kierownika i podawany jest do wiadomości wszystkich medycznych komórek organizacyjnych Szpitala.
 4. Laboratorium obejmuje Pracownie: Analityki Ogólnej, Serologii Transfuzjologicznej z Bankiem Krwi oraz pracownię Mikrobiologii.
 5. W skład personelu Laboratorium wchodzi:
 - 1) Kierownik – mgr farmacji, diagnosta laboratoryjny, analityk kliniczny,
 - 2) Diagnostki laboratoryjni,
 - 3) Laborantki,
 - 4) Technicy analityki medycznej,
 - 5) Sekretarka medyczna.
 6. Przyjmowanie materiałów z oddziałów Szpitalnych odbywa się w trybie planowym i pilnym. Godziny przyjmowania Kierownik Laboratorium podaje do wiadomości wszystkich oddziałów

7. Materiał do badania od pacjentów pobiera personel właściwego Oddziału przestrzegając wskazówek Kierownika Laboratorium, co do sposobu pobierania i przesyłania. W przypadku badań wskazanych przez Kierownika Laboratorium, materiał od pacjentów danego Oddziału pobiera upoważniony personel Laboratorium.
8. Materiał od pacjentów zgłaszających się do Laboratorium pobiera personel Laboratorium.
9. Materiał pobrany do badań planowych odbierany jest przez pracownika Laboratorium w ustalony sposób
10. Materiał pobrany w trybie pilnym dostarczany jest bezpośrednio po pobraniu od pacjenta, po odpowiednim zabezpieczeniu.
11. Materiał do badania oznaczony jako "pilne" poddaje się analizie w pierwszej kolejności.
12. Laboratorium przyjmuje tylko taki materiał do badania, który został przekazany wraz z dokładnie wypełnioną kartą skierowania materiału do badania w formie papierowej bądź elektronicznej, oraz tylko takie naczynia z materiałem do badania, które zostały prawidłowo oznakowane.
13. Wynik badania odbierają z Laboratorium pracownicy oddziałów, pracownicy innych zakładów opieki zdrowotnej lub osobiście pacjenci albo osoby przez nich upoważnione.

Pracownia RTG, Pracownia Tomografii Komputerowej

Pracownia Diagnostyki Sonograficznej i Endoskopowej

§ 66. 1. Zadaniem Pracowni RTG (RTG) jest wykonywanie badań radiologicznych u pacjentów leczonych w Szpitalu, Poradniach Przychodni oraz pacjentów kierowanych przez innych świadczeniodawców w przypadku zawarcia stosownych umów.

1a) Zadaniem Pracowni Tomografii Komputerowej (KT) jest wykonywanie badań tomograficznych u pacjentów leczonych w Szpitalu, Poradniach Przychodni oraz pacjentów kierowanych przez innych świadczeniodawców.

2. Zadaniem Pracowni Diagnostyki Sonograficznej i Endoskopowej jest wykonywanie badań endoskopowych (górnego i dolnego odcinka przewodu pokarmowego) i ultrasonograficznych u pacjentów leczonych w Szpitalu, Poradniach Przychodni oraz pacjentów kierowanych przez innych świadczeniodawców w przypadku zawarcia stosownych umów, a także w przypadku badań ultrasonograficznych pacjentów bez skierowania - odpłatnie.

3. Pracownie świadczą usługi całodobowo dla pacjentów Szpitala. Dla pacjentów leczonych ambulatoryjnie:

- RTG świadczy usługi od poniedziałku do piątku w godzinach do 7.00 do 17.00,
- KT – rejestracja w godzinach 8.30 do 14.30 w celu ustalenia terminu badania,
- USG świadczy usługi w poniedziałki, środy i piątki w godzinach 8.00 do 13.00, po uprzednim uzgodnieniu terminu badania telefonicznie bądź osobiście – w dni powszednie w godzinach od 7.30 do 14.00.

4. Szczegółowy zakres udzielanych świadczeń zdrowotnych określa Dyrektor Szpitala na wniosek Kierownika. Katalog badań znajduje w pracowniach.
5. W skład personelu Pracowni wchodzi:
 - 1) Kierownik- specjalista radiolog,
 - 2) Lekarze radiolodzy, chirurdzy, interniści,
 - 3) Pielęgniarka endoskopowa,
 - 4) Pielęgniarki,
 - 5) Inspektor ds. ochrony radiologicznej,
 - 6) Technicy elektroradiologii,
 - 7) Sekretarki medyczne.
6. Opisy badań TK oraz RTG mogą być realizowane z wykorzystaniem telemedycyny.
7. Sposób przygotowania pacjentów do badania oraz sposób wykonania badania określa lekarz specjalista wykonujący badanie.
8. Wynik badania odbierają pracownicy oddziałów Szpitala, pracownicy innych zakładów opieki zdrowotnej lub osobiście pacjenci albo osoby przez nich upoważnione.

Szkoła Rodzenia

§ 67. 1. Do podstawowych obowiązków Szkoły Rodzenia należy:

- 1) przygotowanie uczestniczących par do czynnego udziału w porodzie
 - 2) ćwiczenia podtrzymujące sprawność fizyczną w ciąży i minimalizujące dolegliwości z nią związane
 - 3) naukę oddychania oraz umiejętności relaksu w poszczególnych okresach porodu.
 - 4) naukę pielęgnowania noworodka
 - 5) naukę naturalnego karmienia piersią
 - 6) omawianie metod planowania rodziny.
2. Zajęcia Szkoły Rodzenia odbywają się w siedzibie Szpitala we wtorki w godzinach od 17.00 do 19.00.
3. Zajęcia prowadzone są przez położne specjalistki.

Apteka Szpitalna

§ 68. 1. Do zadań Apteki Szpitalnej należy:

- 1) zaopatrywanie oddziałów szpitalnych oraz innych komórek organizacyjnych działalności leczniczej Szpitala w produkty lecznicze i wyroby medyczne;
- 2) przechowywanie odpowiednich zapasów farmaceutycznych i artykułów sanitarnych w ilościach gwarantujących odpowiednie funkcjonowanie Szpitala;
- 3) prowadzenie akcji informacyjnej dotyczącej stosowania i przechowywania leków nowo wprowadzonych;

- 4) informowanie oddziałów, działów, poradni o decyzjach Głównego i Wojewódzkiego Inspektora Farmaceutycznego związanych z jakością a dotyczących wstrzymań, wycofań lub dopuszczeń poszczególnych produktów leczniczych.
 - 5) okresowa kontrola przechowywania i zabezpieczania produktów leczniczych w oddziałach.
 - 6) księgowanie przychodów i rozchodów leków i wyrobów medycznych w aptece.
 - 7) prowadzenie pełnej dokumentacji aptecznej zgodnie z przepisami powszechnie obowiązującego prawa.
2. W skład personelu Apteki wchodzi:
- 1) Kierownik – magister farmacji,
 - 2) Magistrowie farmacji,
 - 3) Technik farmacji,
 - 4) Sekretarka medyczna.

Poradnie Przychodni

- § 69. 1. Świadczenia zdrowotne w zakresie specjalistycznej ambulatoryjnej opieki zdrowotnej udzielane są w poradniach specjalistycznych przez lekarzy specjalistów danej Poradni,
2. Świadczenia z zakresu ambulatoryjnej specjalistycznej opieki zdrowotnej w ramach ubezpieczenia zdrowotnego udzielane są na podstawie skierowania lekarza ubezpieczenia zdrowotnego, z wyjątkiem świadczeń: ginekologa i położnika, psychiatry, inwalidów wojennych i wojskowych, kombatanów oraz działaczy opozycji antykomunistycznej i osób represjonowanych z powodów politycznych, osób deportowanych do pracy przymusowej oraz osadzonych w obozach pracy przez III Rzeszę i Związek Socjalistycznych Republik Radzieckich, cywilnych niewidomych ofiar działań wojennych, uprawnionych żołnierzy lub pracowników oraz weteranów poszkodowanych w zakresie leczenia urazów i chorób nabytych podczas wykonywania zadań poza granicami państwa, osób chorych na gruźlicę, osób zakażonych wirusem HIV, osób uzależnionych od alkoholu, środków odurzających i substancji psychoaktywnych (wyłącznie w zakresie leczenia odwykowego), osób o znacznym stopniu niepełnosprawności posiadających orzeczenie o znacznym stopniu niepełnosprawności lub dokument równorzędny.
3. Świadczenia związane z wypadkiem, zatruciem, urazem, stanem zagrożenia życia lub porodem udzielane są bez skierowania od lekarza ubezpieczenia zdrowotnego.
4. Rejestracja pacjentów może być dokonywana osobiście lub telefonicznie.
5. Świadczenia specjalistyczne udzielane są według kolejności zgłoszeń. Poradnie specjalistyczne prowadzą listy oczekujących na świadczenia.
6. Pacjent przyjmowany w poradni specjalistycznej zgłasza się w wyznaczonym terminie z:
- 1) skierowaniem do poradni,
 - 2) dokumentem uprawniającym do korzystania ze świadczeń zdrowotnych,

- 3) wynikami badań wykonywanych na zlecenie lekarza poz., leżące w jego kompetencji,
 - 4) kartami informacyjnymi z leczenia szpitalnego, jeśli pacjent był wcześniej hospitalizowany.
7. W uzasadnionych medycznie przypadkach lekarz specjalista wydaje skierowanie:
- 1) na badania diagnostyczne,
 - 2) do innych poradni specjalistycznych,
 - 3) do leczenia stacjonarnego w Szpitalu.
8. W uzasadnionych medycznie przypadkach lekarz specjalista może objąć pacjenta stałym leczeniem w Poradni Przychodni.
9. Lekarz specjalista w sytuacji określonej w ust. 2 informuje lekarza sprawującego podstawową opiekę zdrowotną nad pacjentem o przebiegu leczenia oraz o objęciu pacjenta stałym leczeniem specjalistycznym.
10. W każdej poradni specjalistycznej w miejscu ogólnie dostępnym dla pacjentów umieszczone są:
- 1) informacje o ogólnych zasadach udzielania świadczeń,
 - 2) informacje o sposobie rejestracji,
 - 3) informacje o dniach i godzinach przyjęć przez lekarzy specjalistów,
 - 4) wyszczególnienie godzin pracy każdego lekarza udzielającego świadczeń zdrowotnych.
11. Do podstawowych zadań Poradni Przychodni należy:
- 1) udzielanie ambulatoryjnych świadczeń zdrowotnych w reprezentowanej specjalności;
 - 2) diagnozowanie, leczenie i orzekanie o stanie zdrowia;
 - 3) udzielanie konsultacji specjalistycznych;
 - 4) monitorowanie kosztów funkcjonowania poradni specjalistycznej, stałe dążenie do racjonalizacji kosztów diagnostyki i terapii;
 - 5) stałe podnoszenie kwalifikacji personelu medycznego;
 - 6) działalność oświatowo-zdrowotna i promocja zdrowia;
 - 7) prowadzenie dokumentacji medycznej zgodnie z przepisami powszechnie obowiązującego prawa.
12. Za organizację i funkcjonowanie Poradni pod względem merytorycznym, organizacyjnym i ekonomicznym odpowiada lekarz zatrudniony w Poradni.

Hospicjum Domowe

- § 70.** 1. Do podstawowych zadań Hospicjum Domowego należy świadczenie usług medycznych w domu chorego po uzgodnieniu terminu z pacjentem, rodziną lub opiekunem. Świadczenie usług medycznych w domu chorego wykonuje lekarz i pielęgniarka.
2. Personel Hospicjum Domowego udziela świadczeń opieki paliatywnej i hospicyjnej pacjentom cierpiącym na nieuleczalnie postępujące schorzenia.
3. Pacjentów obejmuje się opieką na podstawie skierowania lekarskiego.

Kaplica Szpitalna

§ 71. W Kaplicy Szpitala odprawiane są nabożeństwa dla pacjentów oraz spotkania z kapłanem szpitalnym.

Prosektorium

§ 72. 1. Zadaniem Prosektorium jest:

- 1) przechowywanie zwłok osób zmarłych,
- 2) przygotowanie i wykonywanie sekcji zwłok,
- 3) umycie i okrycie zwłok w celu ich wydania osobie lub instytucji uprawnionej do ich pochowania,
- 4) ubranie i przygotowanie zwłok do pochówku- odpłatnie

2. W skład personelu prosektorium wchodzi

- 1) lekarz, na czas wykonywania sekcji zwłok,
- 2) laborant sekcyjny.

Gabinet Zabiegowo-Diagnostyczny

§ 73. Do podstawowych zadań Gabinetu Zabiegowo-Diagnostycznego należy wykonywanie zabiegów i badań diagnostycznych z poradni specjalistycznych oraz prowadzenie dokumentacji medycznej zgodnie z obowiązującymi przepisami.

Centralna Sterylizatornia

§ 74. 1. Do zadań Centralnej Sterylizatorni Szpitala należy sterylizacja i dezynfekcja materiałów oraz sprzętu zgodnie z istniejącymi procedurami oraz najnowszą wiedzą medyczną, a także świadczenie usług sterylizacyjnych dla podmiotów zewnętrznych za odpłatnością ustaloną odrębnym zarządzeniem Dyrektora Szpitala.

2. Centralna Sterylizatornia współpracuje:

- 1) z oddziałami szpitalnymi;
- 2) z pielęgniarką epidemiologiczną,
- 3) z pracownią bakteriologiczną.

Organizacja i zadania poszczególnych komórek organizacyjnych obsługujących Szpital

Dział Kadr i Płac

§ 75. 1 Do podstawowych zadań Działu Kadr i Płac należy:

W zakresie spraw kadrowych:

- 1) prowadzenie wszelkich spraw związanych z nawiązywaniem, trwaniem i rozwiązywaniem stosunków pracy pracowników Szpitala;

- 2) prowadzenie ewidencji pracowników, akt osobowych, urlopów oraz czasowej niezdolności do pracy, kontrola prawidłowości wykorzystania zaświadczenia o czasowej niezdolności do pracy;
- 3) monitoring potrzeb kadrowych Szpitala, opracowywanie planów zatrudnienia,
- 4) prowadzenie wszelkich spraw związanych z zatrudnieniem osób bezrobotnych, stażystów, rezydentów, współpraca z Powiatowym Urzędem Pracy, Urzędem Marszałkowskim i Ministerstwem Zdrowia w tym zakresie;
- 5) przygotowywanie i nadzór nad realizacją umów o praktyczną naukę zawodu i umów w związku z odbywaniem kursów i staży specjalizacyjnych w ramach szkolenia podyplomowego;
- 6) organizacja rekrutacji, w tym konkursów na stanowiska kierownicze zgodnie z obowiązującymi przepisami;
- 7) przygotowywanie konkursów ofert celem zawarcia umów na udzielanie świadczeń;
- 8) prowadzenie ewidencji, nadzór i kontrola czasu pracy pracowników Szpitala i osób udzielających świadczeń i usług na podstawie umów cywilno-prawnych (grafiki czasu pracy, harmonogramy udzielania świadczeń itp.);
- 9) ewidencja wyjść służbowych i prywatnych w godzinach pracy;
- 10) nadzór nad sporządzaniem planów i wykorzystaniem przez pracowników urlopów wypoczynkowych zgodnie z planem,
- 11) zgłaszanie pracowników i członków ich rodzin do ubezpieczenia społecznego i/lub zdrowotnego oraz wszelkich zmian w tym zakresie;
- 12) prowadzenie spraw emerytalno-rentowych;
- 13) sporządzanie obowiązujących sprawozdań, w tym do ZUS;
- 14) sporządzanie sprawozdań do GUS, Urzędu Marszałkowskiego, Ministerstwa Zdrowia dotyczących zatrudnienia i kosztów wynagrodzeń;
- 15) obsługa, w tym terminowe rozliczenia z Państwowym Funduszem Rehabilitacji Osób Niepełnosprawnych
- 16) rozpoznawanie potrzeb socjalnych i bytowych pracowników, opracowywanie w tym zakresie planów i programów ich zaspokajania
- 17) prowadzenie Zakładowego Funduszu Świadczeń Socjalnych;
- 18) bieżąca weryfikacja uprawnień i kwalifikacji pracowników oraz osób udzielających świadczeń na podstawie umów cywilno-prawnych wymaganych na danym stanowisku;
- 19) opracowywanie planów szkoleń i nadzór nad podnoszeniem kwalifikacji zawodowych pracowników,
- 20) sporządzanie wniosków o dofinansowanie szkoleń z Krajowego Funduszu Szkoleniowego;
- 21) obsługa Systemu Monitorowania Kształcenia Pracowników Medycznych (Centrum Systemów Informacyjnych Ochrony Zdrowia) w zakresie wnioskowania o akredytację do szkolenia specjalizacyjnego w ramach kształcenia podyplomowego, współpraca z CMKP w tym zakresie;

- 22) kontrola porządku i dyscypliny pracy;
- 23) udostępnianie przepisów prawa wewnętrznego, w szczególności Regulaminu Pracy i Regulaminu Wynagradzania;
- 24) koordynowanie współpracy i prowadzenie spraw związanych z działalnością zakładowych organizacji związkowych;
- 25) przestrzeganie obowiązujących procedur postępowania zgodnie z systemem zarządzania jakością; w tym aktualnymi procedurami systemu ISO, procedurami akredytacyjnymi Ministra Zdrowia;
- 26) zgłaszanie wniosków usprawniających funkcjonowanie komórki, inicjowanie działań zwiększających efektywność zakładu, ścisła współpraca z innymi komórkami i jednostkami Szpitala;

W zakresie spraw płacowych:

- 27) prowadzenie całokształtu spraw płacowych i wymaganej przez prawo dokumentacji w tym zakresie w oparciu o dane kadrowe dotyczące umów o pracę i umów zlecenia, o dzieło, cywilno-prawnych;
- 28) prawidłowe naliczanie składników wynagrodzeń i innych świadczeń;
- 29) ustalanie wymiaru składek, sporządzanie deklaracji ZUS i terminowe rozliczenia z ZUS
- 30) ustalanie wymiaru zaliczek na podatek dochodowy oraz terminowe sporządzanie odpowiednich informacji i rozliczeń do Urzędu Skarbowego;
- 31) wydawanie zaświadczeń o wysokości wynagrodzenia i dochodach pracowników, sporządzanie PIT-ów do US i osób zainteresowanych;
- 32) opracowywanie sprawozdań i analiz wykorzystania funduszu osobowego i bezosobowego dotyczących wynagrodzeń;
- 33) sporządzanie druków dla potrzeb naliczenia rent i emerytur;
- 34) realizacja zajęć komorniczych;
- 35) prowadzenie kasy zapomogowo-pożyczkowej;
- 36) sporządzanie analiz dla potrzeb zarządczych;

2. Za organizację i funkcjonowanie pod względem merytorycznym, organizacyjnym i ekonomicznym Działu Kadr i Płac odpowiada jego kierownik.

Dział Techniczno – Administracyjny

§ 76. 1. Do podstawowych zadań Działu Techniczno- Administracyjnego należy:

- 1) sporządzanie projektów umów dotyczących najmu lokali mieszkalnych i pomieszczeń,
- 2) zaopatrzenie w artykuły spożywcze, medyczne, odzież ochronną i roboczą, środki czystości i artykuły gospodarcze niezbędne do prawidłowego funkcjonowania Szpitala,
- 3) prowadzenie kart ewidencyjnych odzieży ochronnej i roboczej,
- 4) dokonywanie kalkulacji rozliczeń i ewidencji żywności (dziennych i miesięcznych) dla chorych i odpłatnej stołówki,

- 5) nadzór nad prawidłowym funkcjonowaniem kuchni szpitalnej i punku wydawania i przyjmowania bielizny oraz nadzór nad utrzymaniem czystości posesji szpitalnej,
 - 6) nadzór nad Centralą Telefoniczną,
 - 7) kontrola całego Szpitala poprzez monitorowanie (kamery) oraz czynności obchodu i sprawdzania wszystkich pomieszczeń przez firmę ochroniarską,
 - 8) monitorowanie i nadzór nad parkingami samochodowymi,
 - 9) przyjmowanie zgłoszeń przez firmę ochroniarską dotyczących ochrony mienia,
 - 10) zapewnienie prawidłowej eksploatacji nieruchomości i obiektów Szpitala poprzez prowadzenie okresowych przeglądów, przygotowywanie planów i zakresów remontów oraz ich nadzorowanie, dokonywanie napraw i drobnych remontów,
 - 11) zapewnienie obsługi informatycznej Szpitala, w tym: administrowanie systemami informatycznymi Szpitala, projektowanie i wdrażanie obowiązujących standardów, procedur i norm aplikacji szpitalnych, zapewnienie sprawności i ciągłości działania systemów bezpieczeństwa i ochrony danych w systemach informatycznych Szpitala, planowanie zakupów sprzętu i programów informatycznych,
 - 12) zapewnienie prawidłowego funkcjonowania infrastruktury technicznej, sprzętu i urządzeń medycznych oraz pojazdów służbowych,
 - 13) nadzór nad zadaniami wykonywanymi przez pracowników sekcji technicznej.
2. Za organizację i funkcjonowanie pod względem merytorycznym, organizacyjnym i ekonomicznym Działu Techniczno- Administracyjnego odpowiada jego kierownik.

Dział Ekonomiczno - Księgowy

§ 77. 1. Do podstawowych zadań Działu Ekonomiczno – Księgowego należy:

- 1) prowadzenie rachunkowości zgodnie z obowiązującymi przepisami powszechnie obowiązującego prawa oraz przyjętymi zasadami rachunkowości;
- 2) prowadzenie wewnętrznej kontroli finansowej;
- 3) analiza i sprawozdawczość w zakresie należności i zobowiązań Szpitala;
- 4) przygotowywanie i realizacja płatności na podstawie zatwierdzonych dokumentów księgowych;
- 5) prowadzenie kasy;
- 6) prowadzenie rachunku kosztów według miejsc ich powstawania zgodnie z obowiązującymi przepisami;
- 7) archiwizowanie dokumentów finansowo-księgowych i innych nośników informacji księgowych, zgodnie z obowiązującymi przepisami;
- 8) realizacja i rozliczanie wypłat wynagrodzeń pracowniczych;

9) przestrzeganie prawidłowego, zgodnego z przyjętymi zasadami obiegu dokumentów dotyczących gospodarki majątkiem trwałym i obrotowym.

2. Za organizację i funkcjonowanie pod względem merytorycznym, organizacyjnym i ekonomicznym Działu Ekonomiczno - Księgowego odpowiada Główny Księgowy.

Dział Analiz i Statystyki Medycznej

§ 78. 1. Do zadań Działu Analiz i Statystyki Medycznej należy:

- 1) zbieranie, uzupełnianie i weryfikowanie informacji napływających z komórek działalności podstawowej Szpitala;
- 2) zbieranie, przetwarzanie i archiwizowanie dokumentacji medycznej;
- 3) przetwarzanie i analizowanie informacji oraz sporządzanie wszelkich statystyk i zestawień dotyczących działalności komórek organizacyjnych;
- 4) sporządzanie dokumentacji statystycznej wymaganej przez aktualny stan prawny;
- 5) prowadzenie karty statystycznej leczenia szpitalnego oraz jej przetwarzanie do formy elektronicznej;
- 6) prowadzenie wszelkiej dokumentacji związanej z rozliczeniami z Narodowym Funduszem Zdrowia, wymaganej przez zawarte umowy;
- 7) sporządzanie wszelkiej dokumentacji rozliczeniowej z Narodowym Funduszem Zdrowia w formie elektronicznej;
- 8) przygotowanie ofert Szpitala na ogłoszone konkursy na świadczenie usług medycznych przez Narodowy Fundusz Zdrowia.

2. Za organizację i funkcjonowanie pod względem merytorycznym, organizacyjnym i ekonomicznym odpowiada Kierownik Działu Analiz i Statystyki.

Sekretariat

§ 79 1. Do zadań Sekretariatu należy:

- 1) przyjmowanie korespondencji, zaewidencjonowanie w książce, przekazanie pracownikom wg wskazań Dyrektora,
- 2) ewidencjonowanie i wysyłanie poczty wychodzącej,
- 3) odbieranie i wysyłanie poczty elektronicznej,
- 4) pisanie na polecenia Dyrektora różnej korespondencji,
- 5) odbieranie telefonów i przekazywanie informacji dzwoniącym
6. zaopatrywanie w materiały biurowe,
7. obsługa telefax, kserokopiarki w tym kserowanie historii choroby i innych dokumentów
8. podział i przechowywanie dokumentów związanych z obsługą sekretariatu,
9. obsługa interesantów

2) Powyższe zadania wykonywane są przez sekretarkę która podlega bezpośrednio Dyrektorowi.

Samodzielne stanowiska

Naczelną Pielęgniarką

§ 80. 1 Do zadań Naczelną Pielęgniarki (jednocześnie pełnomocnika dyrektora d.s. zintegrowanego systemu zarządzania jakością) należy:

- 1) określanie ilości, rodzajów i warunków osiągnięcia pożądanej jakości świadczeń pielęgniarskich, uwzględniając cele i zadania Szpitala oraz cele i funkcje pielęgniarstwa;
- 2) współudział w planowaniu zadań szpitala;
- 3) współudział w opracowywaniu planu zatrudnienia - podział etatów pomiędzy poszczególne komórki organizacyjne sprawujące opiekę pielęgniarską;
- 4) opracowywanie i wdrażanie programów zapewniających oczekiwaną jakość realizowanych świadczeń pielęgniarskich;
- 5) ocenianie jakości świadczonej opieki;
- 6) diagnozowanie i rozwiązywanie problemów organizacyjnych Szpitala celem zapewnienia sprawnej organizacji opieki pielęgniarskiej nad pacjentami;
- 7) systematyczne ocenianie jakości świadczeń pielęgniarskich, stosowanych metod opieki, wyposażenia i obsługi pielęgniarskich stanowisk pracy;
- 8) odpowiedzialność za funkcjonowanie zintegrowanego systemu zarządzania.

2. Naczelną Pielęgniarką (pełnomocnik dyrektora d.s. zintegrowanego systemu zarządzania jakością) podlega bezpośrednio Dyrektorowi Szpitala.

Pielęgniarka Koordynująca ds. Epidemiologicznych

§ 81. 1. Do zadań Pielęgniarki Koordynującej ds. Epidemiologicznych należy:

- 1) opracowywanie, wdrażanie oraz egzekwowanie standardów postępowania w zakresie sanitarno-epidemiologicznym, jak również organizacja szkoleń pracowników Szpitala w zakresie zapobiegania i zwalczania zakażeń szpitalnych;
- 2) monitorowanie stanu sanitarno-epidemiologicznego Szpitala i rejestrowanie zgłaszanych zakażeń szpitalnych, ustalanie ich źródła i dróg szerzenia się oraz pomoc w ich zwalczaniu,
- 3) współpraca ze wszystkimi komórkami organizacyjnymi Szpitala i instytucjami zewnętrznymi działającymi w zakresie epidemiologii.

2. Pielęgniarka Koordynująca ds. Epidemiologicznych podlega służbowo Dyrektorowi Szpitala, a pod względem fachowym Naczelną Pielęgniarkę.

Inspektor d/s Bezpieczeństwa i Higieny Pracy

§ 82. 1. Do zadań Inspektora d/s Bezpieczeństwa i Higieny Pracy (Koordynatora d/s bezpieczeństwa i higieny pracy) należy:

- 1) sprawowanie nadzoru nad przestrzeganiem przepisów i zasad bezpieczeństwa i higieny pracy oraz dokonywanie kontroli stanu bezpieczeństwa i higieny pracy w Szpitalu;
- 2) uczestniczenie w konsultacjach w zakresie bezpieczeństwa i higieny pracy, a także w pracach komisji bezpieczeństwa i higieny pracy oraz innych zakładowych komisji zajmujących się problematyką bezpieczeństwa i higieny pracy, w tym zapobieganiem chorobom zawodowym i wypadkom w pracy;
- 3) prowadzenie spraw związanych z wypadkami w pracy.

2. Inspektor d/s Bezpieczeństwa i Higieny Pracy (koordynator d/s bezpieczeństwa i higieny pracy) podlega Dyrektorowi Szpitala.

Koordinator d/s Zarządzania Środowiskowego

§ 83. 1. Do zadań Koordynatora d/s Zarządzania Środowiskowego należy:

- 1) prowadzenie spraw dotyczących wdrażania, przestrzegania i monitoringu ISO 14001 w zakresie zarządzania środowiskowego;
- 2) kontrolowanie komórek organizacyjnych Szpitala w zakresie przestrzegania i realizacji przepisów dotyczących ochrony środowiska i procedur ISO 14001.

2. Koordynator ds. Zarządzania Środowiskowego podlega Dyrektorowi Szpitala.

Specjalista d/s Zamówień Publicznych

§ 84. 1 Do zadań Specjalisty d/s Zamówień Publicznych należy kompleksowa organizacja postępowań o udzielenie zamówienia publicznego od przyjęcia i weryfikacji wniosków o rozpoczęcie postępowania o udzielenie zamówienia publicznego, przez ich przeprowadzenie w trybie przetargowym bądź bezprzetargowym, po sporządzenie umów w zakończonych postępowaniach, zgodnie z ustawą Prawo zamówień publicznych.

2. Specjalista d/s Zamówień Publicznych podlega Zastępcy Dyrektora ds. Ekonomiczno-Eksploatacyjnych.

Inspektor Ochrony Danych / Koordynator ds. Bezpieczeństwa Informacji

§ 85. 1. Do podstawowych zadań Koordynatora ds. Bezpieczeństwa Informacji /Inspektora Ochrony Danych należy:

- 1) opracowanie i aktualizacja polityki bezpieczeństwa informacji,
- 2) nadzór nad bezpieczeństwem systemów informatycznych Szpitala,
- 3) opracowywanie, wdrażanie i nadzór zabezpieczeń dotyczących informacji chronionych,
- 4) nadzór nad przestrzeganiem przepisów o ochronie danych osobowych.

2. Funkcję Inspektora Ochrony Danych może pełnić podmiot zewnętrzny.

Inspektor d/s Obronności

§ 86 1. Do zadań Inspektora d/s Obronności należy:

- 1) realizacja zadań obronnych i obrony cywilnej zgodnie z obowiązującymi przepisami;
 - 2) organizowanie szkolenia z zakresu obrony cywilnej;
 - 3) prowadzenie dokumentacji oraz sprawozdań okresowych i rocznych;
 - 4) współpraca z Referentem Zarządzania Kryzysowego i Spraw Obywatelskich Starostwa Powiatowego w Złotowie.
2. Inspektor d/s Obronności podlega Dyrektorowi Szpitala.

Inspektor Ochrony Przeciwożarowej

§ 87 1. Do zadań Inspektora Ochrony Przeciwożarowej należy:

- 1) określanie form i sposobów przeciwożarowego zabezpieczenia Szpitala zgodnie z obowiązującymi przepisami;
 - 2) przeprowadzanie okresowych, doraźnych oraz sprawdzających kontroli stanu ochrony ppoż. w Szpitalu oraz przedstawianiu wniosków zmierzających do likwidacji lub ograniczenia zagrożenia pożarowego;
 - 3) przeprowadzania szkoleń w zakresie ochrony p.poż. z pracownikami Szpitala;
 - 4) konserwacja sprzętu oraz innych urządzeń przeciwożarowych;
 - 5) prowadzenie dokumentacji dotyczącej spraw ochrony przeciwożarowej;
 - 6) współpraca z Powiatową Komendą Straży Pożarnej w Złotowie.
2. Inspektor Ochrony Przeciwożarowej podlega Dyrektorowi Szpitala.

Radca Prawny

§ 88 1. Do zadań Radcy Prawnego należy:

- 1) udzielanie porad prawnych;
 - 2) sporządzanie opinii prawnych;
 - 3) występowanie przed Sądami w ramach zastępstwa procesowego;
 - 4) przygotowanie projektów wewnętrznych aktów prawnych;
 - 5) konsultowanie projektów umów i ich opiniowanie;
 - 6) informowanie o zmianach w przepisach z zakresu działalności Szpitala oraz prowadzenie rejestru aktów prawnych.
2. Radca Prawny podlega bezpośrednio Dyrektorowi Szpitala.

Kapelan

§ 89. Do zadań Kapelana należy:

- 1) posługa sakramentalna pacjentom przebywającym w oddziałach Szpitalnych;

- 2) odprawianie mszy świętej w kaplicy szpitalnej.

Inspektor ochrony radiologicznej

§ 90. Do zadań inspektora ochrony radiologicznej należy:

- 1) nadzór nad przestrzeganiem prowadzenia działalności według instrukcji pracy z aparatami rentgenowskimi, Tomografem Komputerowym oraz nad prowadzeniem dokumentacji dot. ochrony radiologicznej.
- 2) nadzór nad spełnieniem warunków dopuszczających do zatrudnienia na danym stanowisku pracy, w tym dotyczących szkolenia pracowników na stanowisku pracy w zakresie ochrony radiologicznej.
- 3) Inspektor ochrony radiologicznej podlega bezpośrednio Dyrektorowi Szpitala.

§ 91. Szczegółowe zadania komórek organizacyjnych określają zakresy czynności poszczególnych stanowisk pracy, zarządzenia Dyrektora oraz polecenia służbowe.

Finansowanie i przebieg procesu udzielania świadczeń zdrowotnych

§ 92 1. Świadczenia zdrowotne finansowane ze środków publicznych udzielane są:

- 1) osobom ubezpieczonym objętym powszechnym - obowiązkowym lub dobrowolnym ubezpieczeniem zdrowotnym,
 - 2) osobom nieobjętym ubezpieczeniem zdrowotnym, a uprawnionym do bezpłatnych świadczeń zdrowotnych na podstawie odrębnych przepisów.
2. Świadczenia zdrowotne za częściową odpłatnością udzielane są pensjonariuszom Zakładu Opiekuńczo- Leczniczego, w/g obowiązujących w tym zakresie przepisów.
3. Świadczenia zdrowotne odpłatnie udzielane są:
- 1) osobom nieubezpieczonym - nieobjętym ubezpieczeniem zdrowotnym,
 - 2) osobom, zgłaszającym się dobrowolnie na badania diagnostyczne, w zakresie profilaktyki zachowania, przywracania zdrowia - na podstawie cenników za świadczenia zdrowotne.
4. Nie można odmówić udzielenia świadczenia zdrowotnego osobie, która potrzebuje natychmiastowego udzielenia takiego świadczenia ze względu na zagrożenie życia lub zdrowia.

Udzielanie świadczeń opieki ambulatoryjnej

§ 93. 1. Specjalistyczne ambulatoryjne świadczenia zdrowotne są udzielane na podstawie skierowania lekarza ubezpieczenia zdrowotnego.

2. Świadczenia zdrowotne udzielane są po okazaniu dokumentu uprawniającego do skorzystania ze świadczeń (dokument ubezpieczenia zdrowotnego, skierowanie na wykonanie świadczenia

zdrowotnego na podstawie umowy za Szpitalem lub dowód dokonania opłaty za wykonanie świadczenia zgodnie z cennikiem).

3. Świadczenia w Laboratorium Diagnostycznym oraz Pracowni RTG udzielane są na bieżąco. Świadczenia w pozostałych komórkach organizacyjnych udzielane są w terminie ustalonym przez strony.

Zasady odwiedzin pacjentów w Szpitalu i udzielanie informacji o stanie zdrowia

§ 94. 1. Pacjent ma prawo do kontaktu osobistego, telefonicznego lub korespondencyjnego z osobami z zewnątrz.

2. Godziny odwiedzin określa harmonogram pracy oddziału.

3. W przypadku zagrożenia epidemicznego lub ze względu na warunki przebywania innych osób chorych w Szpitalu Dyrektor może ograniczyć prawo pacjenta do kontaktu osobistego chorych z osobami z zewnątrz, w tym do sprawowania dodatkowej opieki przez osoby bliskie lub inne osoby wskazane przez pacjenta.

4. Każda decyzja ograniczająca czas i zakres odwiedzin pacjentów, w sytuacjach określonych w Regulaminie zostaje wydana przez Dyrektora Szpitala, w formie pisemnej i winna zawierać uzasadnienie podjętej decyzji i przewidywany termin trwania ograniczeń. Treść takiej decyzji zostaje przekazana personelowi oraz pacjentom i odwiedzającym w drodze ogłoszenia.

5. Ordynator oddziału lekarz ,kierujący oddziałem lub lekarz dyżurny w wyjątkowych przypadkach może wyrazić zgodę na odwiedzanie chorego w godzinach nocnych.

6. Pacjenci oraz osoby odwiedzające winny przestrzegać obowiązujących w Szpitalu przepisów sanitarnych, przeciwpożarowych oraz dotyczących bezpieczeństwa osób i ochrony mienia.

7. Informacji o stanie zdrowia pacjentów udzielają ordynatorzy, lekarze kierujący oddziałem, lekarze prowadzący lub lekarze dyżurni oraz pozostałe osoby wykonujące zawód medyczny (w zakresie udzielanych przez tę osobę świadczeń zdrowotnych oraz zgodnie z posiadanymi przez nią uprawnieniami).

8. O stanie zdrowia pacjentów ciężko chorych, a także w przypadkach szczególnie uzasadnionych, lekarze udzielają informacji w każdym czasie.

9. Informacji o stanie zdrowia pacjentów nie udziela się przez telefon (za wyjątkiem sytuacji, w których możliwa jest jednoznaczna identyfikacja osoby dzwoniącej).

10. W razie pogorszenia się stanu zdrowia pacjenta, powodującego zagrożenie życia lub w razie jego śmierci, Szpital niezwłocznie zawiadamia wskazana przez pacjenta osobę lub instytucję lub przedstawiciela ustawowego.

11. Szczegółowe zasady odwiedzin pacjentów określa Regulamin Porządkowy dla odwiedzających, wprowadzony zarządzeniem Dyrektora Szpitala.

§ 95. 1. W razie śmierci pacjenta Szpital jest zobowiązany należycie przygotować zwłoki poprzez ich umycie i okrycie, z zachowaniem godności należnej osobie zmarłej, w celu ich wydania osobie lub instytucji uprawnionej do ich pochowania oraz przechowywać do 72 godzin licząc od godziny, w której nastąpiła śmierć. Czynności te nie stanowią przygotowania zwłok zmarłego pacjenta do pochowania i są nieodpłatne.

2. Szczegółowy tryb postępowania ze zwłokami ludzkimi określa procedura wprowadzona zarządzeniem Dyrektora.

3. Zwłoki pacjenta mogą być przechowywane w chłodni dłużej niż 72 godziny za odpłatnością, o ile przepisy odrębne stanowią inaczej, jeżeli:

- 1) nie mogą zostać wcześniej odebrane przez osoby lub instytucje uprawnione do pochowania zwłok pacjenta;
- 2) w związku ze zgonem zostało wszczęte dochodzenie albo śledztwo, a prokurator nie zezwolił na pochowanie zwłok;
- 3) przemawiają za tym inne, niż wymienione w pkt. 1 i 2, ważne przyczyny, za zgodą albo na wniosek osoby lub instytucji uprawnionej do pochowania zwłok pacjenta.

4. Wysokość opłaty za ubranie zwłok (przygotowanie do pochówku) oraz przechowywanie zwłok pacjenta przez okres dłuższy niż 72 godziny wskazano w załączniku nr 5 do niniejszego Regulaminu.

Dokumentacja medyczna

§ 96. 1. Szpital prowadzi dokumentację medyczną pacjentów korzystających ze świadczeń zdrowotnych zgodnie z obowiązującymi przepisami zapewniając ochronę danych osobowych.

2. Rodzaje, zakres dokumentacji medycznej, przechowywanie i udostępnienie dokumentacji medycznej następuje zgodnie z ustawą o prawach pacjenta i Rzeczniku Praw Pacjenta i wydanymi na jej podstawie aktami wykonawczymi.

3. Szczegółowe uregulowania w zakresie udostępniania dokumentacji medycznej zawarte są w „Procedurze dotyczącej warunków udostępnienia dokumentacji medycznej w Szpitalu Powiatowym w Złotowie”

4. Dokumentacja medyczna, o ile przepisy odrębne nie stanowią inaczej, udostępniana jest za odpłatnością. Maksymalna wysokość opłaty za:

- 1) jedną stronę wyciągu lub odpisu dokumentacji medycznej – wynosi 0,002 przeciętnego wynagrodzenia w poprzednim kwartale, począwszy od pierwszego dnia następnego miesiąca po ogłoszeniu przez Prezesa Głównego Urzędu Statystycznego w Dzienniku Urzędowym Rzeczypospolitej Polskiej „Monitor Polski” na podstawie art. 20 pkt 2 ustawy z dnia 17 grudnia 1998 r. o emeryturach i rentach z Funduszu Ubezpieczeń Społecznych;

- 2) jedną stroną kopii dokumentacji medycznej - wynosi 0,0002 przeciętnego wynagrodzenia, o którym mowa w pkt 1;
 - 3) sporządzenie wyciągu, odpisu lub kopii dokumentacji medycznej na elektronicznym nośniku danych, jeżeli podmiot wykonujący działalność leczniczą prowadzi dokumentację medyczną w postaci elektronicznej - wynosi 0,002 przeciętnego wynagrodzenia, o którym mowa w pkt 1.
5. Wysokość opłaty za udostępnienie dokumentacji medycznej określa zarządzenie Dyrektora.

Warunki współdziałania z innymi podmiotami wykonującymi działalność leczniczą

§ 97. 1. Szpital współdziała z innymi podmiotami, w tym podmiotami leczniczymi, w celu zapewnienia prawidłowej diagnostyki, leczenia pacjentów i ciągłości postępowania diagnostyczno-leczniczego.

2. Współdziałanie przyjmuje w szczególności następujące formy:

- 1) zawieranie umów z innymi podmiotami, w tym podmiotami leczniczymi, w przedmiocie świadczeń zdrowotnych, których nie wykonuje się w Szpitalu, a które są konieczne do zapewnienia prawidłowego procesu leczenia pacjentów Szpitala;
- 2) zawieranie umów z innymi podmiotami, w tym podmiotami leczniczymi w przedmiocie świadczeń zdrowotnych udzielanych przez Szpital;
- 3) zapewnienie pacjentom Szpitala konsultacji lekarzy innych niż zatrudnieni w Szpitalu;
- 4) udzielanie konsultacji przez lekarzy Szpitala na zlecenie innych podmiotów, w tym podmiotów leczniczych.

3. Współpraca z innymi podmiotami leczniczymi obejmuje w szczególności;

- 1) kardiologię interwencyjną,
- 2) położnictwo,
- 3) neurochirurgię,
- 4) teleradiologię,
- 5) ratownictwo medyczne,
- 6) badania histopatologiczne.

Organizacja procesu udzielania świadczeń zdrowotnych w przypadku pobierania opłat

§ 98. 1. Szpital udziela świadczeń zdrowotnych, o których mowa w ust. 2, odpłatnie wyłącznie wobec osób nieuprawnionych do bezpłatnych świadczeń zdrowotnych finansowanych ze środków publicznych, o których mowa w ustawie o świadczeniach opieki zdrowotnej finansowanych ze środków publicznych.

2. Odpłatność za świadczenia stacjonarne w warunkach szpitalnych naliczana jest po wypisaniu pacjenta ze Szpitala.

3. Odpłatne świadczenia ambulatoryjne udzielane są w Laboratorium Analityki Medycznej z Pracownią Mikrobiologii i Serologii, Pracowni RTG, Pracowni Tomografii Komputerowej, Pracowni

Diagnostyki Sonograficznej i Endoskopowej, Poradniach Przyszpitalnych, Transporcie Sanitarnym, Dziale Rehabilitacji.

4. Wysokość opłat za świadczenia zdrowotne inne niż finansowane ze środków publicznych określa „Cennik usług medycznych i innych wykonywanych w Szpitalu Powiatowym im. Alfreda Sokołowskiego w Złotowie (załącznik nr 5 do Regulaminu).

§ 99. Regulamin wchodzi w życie z dniem określonym w zarządzeniu Dyrektora.

Tekst ujednoczony sporządziła: Joanna Marszałek 23.12.2019 r.

DYREKTOR

lek. Joanna Harbuzińska-Turek

Wykaz zakładów leczniczych, jednostek i komórek organizacyjnych Szpitala Powiatowego im. Alfreda Sokołowskiego w Złotowie

1. SZPITAL –zakład leczniczy

1) Oddziały Szpitalne - jednostka organizacyjna

- a) oddział wewnętrzny - komórka organizacyjna
- b) oddział chirurgiczny z pododdziałem chirurgii urazowo-ortopedycznej -
komórka organizacyjna
- c) oddział dziecięcy - komórka organizacyjna
- d) oddział położniczo-ginekologiczny z pododdziałem noworodków-komórka
organizacyjna.
- e) oddział anestezjologii i intensywnej terapii - komórka organizacyjna
- f) oddział psychiatryczny - komórka organizacyjna
- g) oddział leczenia alkoholowych zespołów abstynencyjnych (detoksykacyjny) -
komórka organizacyjna
- h) szpitalny oddział ratunkowy - komórka organizacyjna
- i) blok operacyjny - komórka organizacyjna

2) Apteka Szpitalna - jednostka organizacyjna

- a) apteka szpitalna - komórka organizacyjna

2. RATOWNICTWO MEDYCZNE- zakład leczniczy

1) Zespoły wyjazdowe ratownictwa medycznego - jednostka organizacyjna

- a) zespół wyjazdowy ratownictwa medycznego specjalistyczny – komórka
organizacyjna
- b) zespół wyjazdowy ratownictwa medycznego podstawowy w Jastrowiu-
komórka organizacyjna
- c) zespół wyjazdowy ratownictwa medycznego podstawowy w Okonku –
komórka organizacyjna

3. ZAKŁAD OPIEKI DŁUGOTERMINOWEJ- zakład leczniczy

1) Zakład Opieki Długoterminowej - jednostka organizacyjna

- a) zakład opiekuńczo - leczniczy - komórka organizacyjna
- b) oddział medycyny paliatywnej - komórka organizacyjna

4. ZAKŁAD LECZENIA UZALEŻNIEŃ W PIECEWIE- zakład leczniczy

1) Zakład Leczenia Uzależnień w Piecewie - jednostka organizacyjna

- a) oddział terapii uzależnień od alkoholu w Piecewie - komórka organizacyjna

5. ZAKŁAD AMBULATORYJNYCH ŚWIADCZEŃ ZDROWOTNYCH- zakład leczniczy

1) Poradnie Przeszpitalne- jednostka organizacyjna

- a) poradnia zdrowia psychicznego - komórka organizacyjna
- b) poradnia leczenia uzależnień- komórka organizacyjna
- c) poradnia ginekologiczno-położnicza- komórka organizacyjna
- d) poradnia otolaryngologiczna- komórka organizacyjna
- e) poradnia kardiologiczna- komórka organizacyjna
- f) poradnia chirurgii onkologicznej- komórka organizacyjna
- g) poradnia chirurgii urazowo-ortopedyczna- komórka organizacyjna
- h) poradnia chirurgiczna- komórka organizacyjna
- i) poradnia reumatologiczna- komórka organizacyjna
- j) poradnia endokrynologiczna- komórka organizacyjna
- k) poradnia pulmonologiczna- komórka organizacyjna
- l) poradnia nefrologiczna- komórka organizacyjna
- m) poradnia geriatryczna- komórka organizacyjna
- n) poradnia chorób wewnętrznych- komórka organizacyjna
- o) poradnia pediatriczna- komórka organizacyjna

2) Pracownie diagnostyczne - jednostka organizacyjna

- a) laboratorium analityki medycznej z pracownią mikrobiologii i serologii - komórka organizacyjna
- b) pracownia diagnostyki sonograficznej i endoskopowej - komórka organizacyjna
- c) pracownia RTG - komórka organizacyjna
- d) pracownia tomografii komputerowej - komórka organizacyjna

3) Punkty leczenia ambulatoryjnego - jednostka organizacyjna

- a) ambulatorium ogólne - komórka organizacyjna
- b) gabinet zabiegowo - diagnostyczny - komórka organizacyjna
- c) szkoła rodzenia - komórka organizacyjna
- d) hospicjum domowe - komórka organizacyjna
- e) dział rehabilitacji - komórka organizacyjna
- f) oddział dzienny psychiatryczny - komórka organizacyjna
- g) transport sanitarny - komórka organizacyjna
- h) zespół leczenia środowiskowego - komórka organizacyjna
- i) zespół rehabilitacji domowej - komórka organizacyjna

DYREKTOR

lek. Joanna Harbuzińska-Turek

Lokalizacja - miejsce działalności

Lp.	Wyszczególnienie	Ulica	Gmina
1	Oddział wewnętrzny	ul. Szpitalna 28	Miasto Złotów
2	Oddział chirurgiczny z pododdziałem chirurgii urazowo - ortopedycznej	ul. Szpitalna 28	Miasto Złotów
3	Oddział dziecięcy	ul. Szpitalna 28	Miasto Złotów
4	Oddział położniczo-ginekologiczny z pododdziałem noworodków	ul. Szpitalna 28	Miasto Złotów
5	Oddział anestezjologii i intensywnej terapii	ul. Szpitalna 28	Miasto Złotów
6	Oddział psychiatryczny	ul. Szpitalna 28	Miasto Złotów
7	Oddział dzienny psychiatryczny	ul. Szpitalna 28	Miasto Złotów
8	Oddział leczenia alkoholowych zespołów abstynencyjnych (detoksykacyjny)	ul. Szpitalna 28	Miasto Złotów
9	Oddział terapii uzależnień od alkoholu w Piecewie	Piecewo 26	Gmina Tarnówka
10	Oddział medycyny paliatywnej	ul. Szpitalna 28	Miasto Złotów
11	Szpitalny oddział ratunkowy	ul. Szpitalna 28	Miasto Złotów
12	Zespół wyjazdowy ratownictwa medycznego specjalistyczny	ul. Szpitalna 28	Miasto Złotów
13	Zespół wyjazdowy ratownictwa medycznego podstawowy w Jastrowiu	ul. 1 Maja 11	Miasto Jastrowie
14	Zespół wyjazdowy ratownictwa medycznego podstawowy w Okonku	ul. Kolejowa 18	Miasto Okonek
15	Blok operacyjny	ul. Szpitalna 28	Miasto Złotów
16	Dział rehabilitacji	ul. Szpitalna 28	Miasto Złotów
17	Laboratorium analityki medycznej z pracownią mikrobiologii i serologii	ul. Szpitalna 28	Miasto Złotów
18	Pracownia diagnostyki sonograficznej i endoskopowej	ul. Szpitalna 28	Miasto Złotów
19	Pracownia RTG	ul. Szpitalna 28	Miasto Złotów
20	Szkoła rodzenia	ul. Szpitalna 28	Miasto Złotów
21	Apteka szpitalna	ul. Szpitalna 28	Miasto Złotów
22	Poradnia zdrowia psychicznego	ul. Szpitalna 28	Miasto Złotów
23	Poradnia leczenia uzależnień	ul. Szpitalna 28	Miasto Złotów
24	Poradnia ginekologiczno- położnicza	ul. Szpitalna 28	Miasto Złotów
25	Poradnia otolaryngologiczna	ul. Szpitalna 28	Miasto Złotów

DYREKTOR

lek. Joanna Harbuzińska-Turek

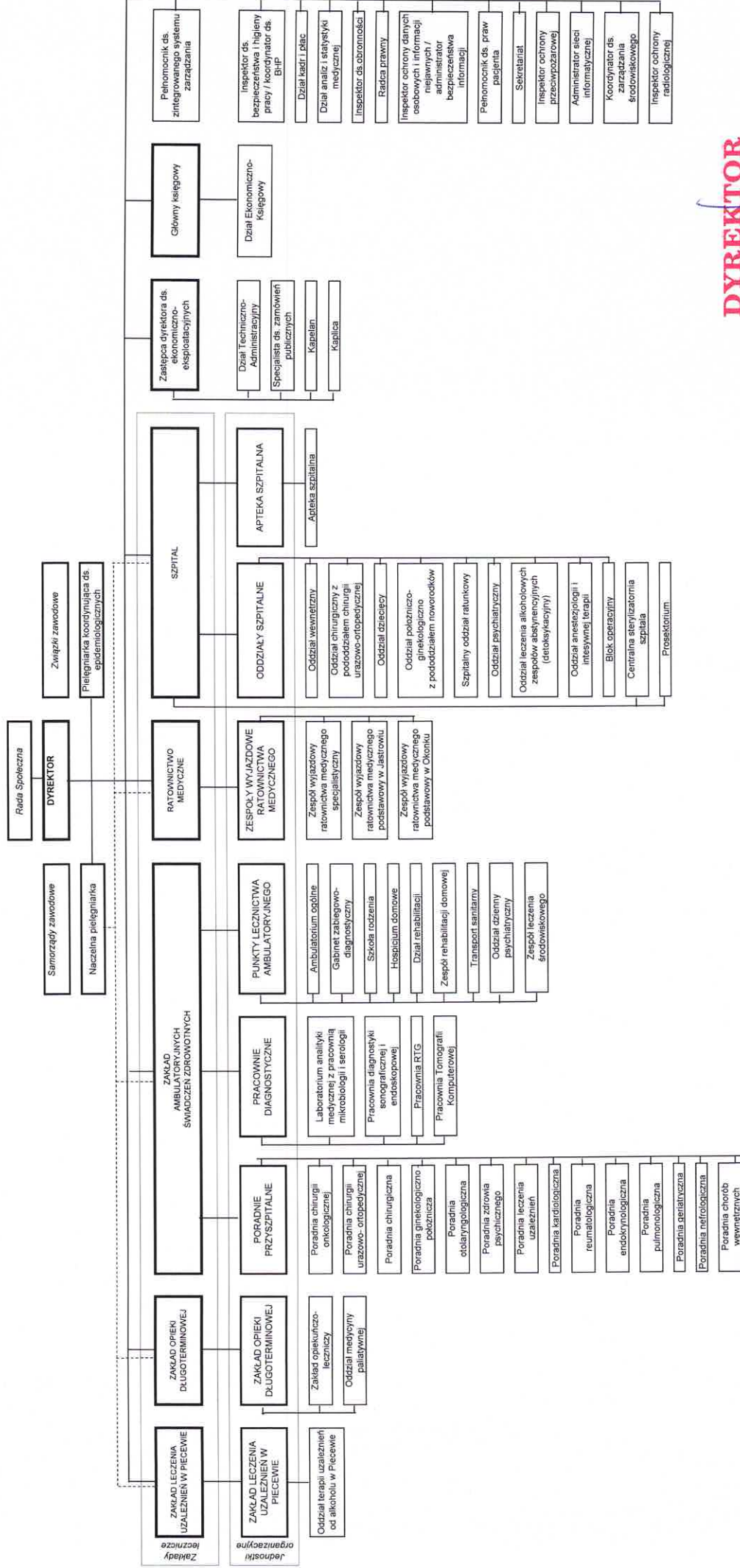
26	Poradnia kardiologiczna	ul. Szpitalna 28	Miasto Złotów
27	Poradnia chirurgii onkologicznej	ul. Szpitalna 28	Miasto Złotów
28	Poradnia chirurgii urazowo-ortopedycznej	ul. Szpitalna 28	Miasto Złotów
29	Poradnia chirurgiczna	ul. Szpitalna 28	Miasto Złotów
30	Poradnia reumatologiczna	ul. Szpitalna 28	Miasto Złotów
31	Poradnia endokrynologiczna	ul. Szpitalna 28	Miasto Złotów
32	Poradnia pulmonologiczna	ul. Szpitalna 28	Miasto Złotów
33	Poradnia nefrologiczna	ul. Szpitalna 28	Miasto Złotów
34	Poradnia geriatryczna	ul. Szpitalna 28	Miasto Złotów
35	Poradnia chorób wewnętrznych	ul. Szpitalna 28	Miasto Złotów
36	Poradnia pediatryczna	ul. Szpitalna 28	Miasto Złotów
37	Hospicjum domowe	ul. Szpitalna 28	Miasto Złotów
38	Kaplica	ul. Szpitalna 28	Miasto Złotów
39	Prosektorium,	ul. Szpitalna 28	Miasto Złotów
40	Zakład opiekuńczo-leczniczy	ul. Szpitalna 28	Miasto Złotów
41	Ambulatorium ogólne	ul. Szpitalna 28	Miasto Złotów
42	Gabinet zabiegowo-diagnostyczny	ul. Szpitalna 28	Miasto Złotów
43	Transport sanitarny	ul. Szpitalna 28	Miasto Złotów
44	Centralna sterylizatornia	ul. Szpitalna 28	Miasto Złotów
45	Pracownia tomografii komputerowej	ul. Szpitalna 28	Miasto Złotów
46	Zespół leczenia środowiskowego	ul. Szpitalna 28	Miasto Złotów
47	Zespół rehabilitacji domowej	ul. Szpitalna 28	Miasto Złotów

DYREKTOR

lek. Joanna Harbuzińska-Turek

SCHEMAT ORGANIZACYJNY
Szpitala Powiatowego im. Alfreda
Sokolowskiego w Złotowie

Załącznik Nr 3 do
Regulaminu organizacyjnego
Szpitala Powiatowego w Złotowie



DYREKTOR

lek. Joanna Harbazińska-Turek

Tabela nr 1 Liczba i struktura łóżek

Lp.	Komórka organizacyjna	Liczba łóżek
1.	Oddział Wewnętrzny	40, w tym: 3 łóżka intensywnego nadzoru kardiologicznego
2.	Oddział Chirurgiczny z Pododdziałem Chirurgii Urazowo- Ortopedycznej	36
3.	Oddział Dziecięcy	15 (w tym 1 łóżko intensywnej opieki medycznej)
4.	Oddział Położniczo-Ginekologiczny z Pododdziałem Noworodków	21 (w tym 2 łóżka intensywnej opieki medycznej) 8 łóżeczek i 3 inkubatory
5.	Oddział Anestezjologii i Intensywnej Terapii	6 intensywnej opieki medycznej
6.	Oddział Psychiatryczny	65
7.	Oddział Dzienny Psychiatryczny	15 miejsc dziennego pobytu
8.	Oddział Leczenia Alkoholowych Zespołów Abstynencyjnych	24
9.	Szpitalny Oddział Ratunkowy	6
10.	Zakład Opiekuńczo- Lecznicy	21
11.	Oddział Medycyny Paliatywnej	10
12.	Oddział Terapii Uzależnień od Alkoholu w Piecovie	41
RAZEM: 285 łóżek, 8 łóżeczek, 3 inkubatory i 15 miejsc dziennego pobytu		

DYREKTOR

lek. Joanna Harbuzińska-Turek

**CENNIK USŁUG MEDYCZNYCH I INNYCH WYKONYWANYCH
w Szpitalu Powiatowym im. Alfreda Sokołowskiego w Złotowie**

OBOWIAZUJE OD 01.09.2017

RADIOLOGIA			
Lp.	Nazwa Usługi	kod ICD9	Cena (w zł)
1	Zdjęcie rtg czaszki - przeglądowe	87.176	30,00
2	Zdjęcie rtg czaszki x 2	87.170	35,00
3	Zdjęcie rtg czaszki x 3	87.170	40,00
4	Zdjęcie rtg czaszki- celowane lub czynnościowe	87.177	25,00
5	Zdjęcie rtg twarzoczaszki-przeglądowe	87.174	22,00
6	Zdjęcia rtg żuchwy x2	87.162.1	32,00
7	Zdjęcia rtg żuchwy skośne	87.162.1	22,00
8	Zdjęcia rtg zęba	87.123	15,00
9	Zdjęcia rtg stawów skroniowo-żuchwowych	87.168	35,00
10	Zdjęcie rtg zatok	87.164	27,00
11	Zdjęcie rtg łuku jarzmowego	87.176	22,00
12	Zdjęcie rtg nosa	87.165	20,00
13	Zdjęcie rtg uszu	87.178	33,00
14	Zdjęcie rtg oczodołu	87.166	30,00
15	Zdjęcie rtg twarzoczaszki- celowane lub czynnościowe	87.175	25,00
16	Zdjęcie rtg ok. tarczycy	88.713	20,00
17	Zdjęcie rtg tchawicy	87.496	20,00
18	Zdjęcie rtg kręgosłupa szyjnego-przeglądowe	87.221	25,00
19	Zdjęcie rtg kręgosłupa szyjnego-celowane lub czynnościowe	87.222	25,00
20	Zdjęcie rtg kręgosłupa piersiowego-przeglądowe	87.231	35,00
21	Zdjęcie rtg kręgosłupa piersiowego-celowane lub czynnościowe	87.232	35,00
22	Zdjęcie rtg kręgosłupa lędźwiowo-krzyżowego-przeglądowe	87.241	35,00
23	Zdjęcie rtg kręgosłupa lędźwiowo-krzyżowego-celowane lub czynnościowe	87.242	40,00
24	Zdjęcie kręgosłupa-inne	87.29	40,00
25	Zdjęcie rtg żeber	87.431	35,00
26	Zdjęcie rtg mostka	87.432	30,00
27	Zdjęcie rtg obojczyka	87.433	20,00
28	Zdjęcie rtg łopatki	88.24	20,00
29	Zdjęcie rtg klatki piersiowej	87.440	30,00
30	Zdjęcie rtg klatki piersiowej x2	87.440	45,00
31	Zdjęcie rtg klatki piersiowej z kontrastem x 2	87.44	50,00
32	Zdjęcie rtg płuc-inne	87.441	30,00
33	Zdjęcie rtg jamy brzusznej-przeglądowe	88.191	30,00
34	Zdjęcie rtg jamy brzusznej-inne	88.199	30,00
35	Zdjęcie rtg barku/ramienia	88.21	30,00
36	Zdjęcie rtg barku/ramienia (projekcja osiowa)	88.21	15,00
37	Zdjęcie rtg łokcia/przedramienia	88.22	30,00
38	Zdjęcie rtg nadgarstka/dłoni	88.23	30,00
39	Zdjęcie rtg kończyny górnej celowane lub czynnościowe	88.241	30,00
40	Zdjęcie rtg kończyny górnej nieokreślone inaczej	88.249	30,00
41	Zdjęcie rtg miednicy-przeglądowe	88.110	30,00
42	Zdjęcie rtg miednicy celowane	88.111	30,00
43	Zdjęcie rtg miednicy/biodra (projekcja osiowa)	88.26	15,00
44	Zdjęcie rtg miednicy/biodra-inne	88.26	30,00

**CENNIK USŁUG MEDYCZNYCH I INNYCH WYKONYWANYCH
w Szpitalu Powiatowym im. Alfreda Sokołowskiego w Złotowie
OBOWIĄZUJE OD 01.09.2017**

45	Zdjęcie rtg uda/kolana/podudzia	88.27	30,00
46	Zdjęcie rtg kostki/stopy	88.28	30,00
47	Zdjęcie rtg kończyny dolnej celowane lub czynnościowe	88.291	30,00
48	Zdjęcie rtg kończyny dolnej-nieokreślone inaczej	88.299	30,00
49	Zdjęcie rtg-inne	88.39	30,00
50	Cholangiografia-inne	87.54	80,00
51	Urografia	87.733	200,00
52	Cystografia	87.77	120,00
53	Badanie rtg układu moczowego-inne	87.79	120,00
54	Zdjęcie rtg przetyku-skośne i boczne	87.699	60,00
55	Zdjęcie rtg przetyku z kontrastem	87.691	80,00
56	Zdjęcie rtg przewodu pokarmowego-inne	87.699	60,00
57	Badanie rtg jelita cienkiego (pasaż)	87.651	100,00
58	Badanie rtg jelit inne	87.65	100,00
59	Histerosalphingografia (HSG)	87.83	120,00
60	Opis zdjęcia rtg	88.39	20,00
61	Wykonanie dodatkowej płyty CD (kopia)		10,00
62	Wydruk zdjęcia 20x35cm	88.88.02	10,00
63	Wydruk zdjęcia 35x43cm	88.88.04	15,00

Wynik badania wydawanego pacjentowi obejmuje opis i płytę CD (obraz+przełgdarka)

TOMOGRAFIA KOMPUTEROWA

Lp.	Nazwa Usługi	kod ICD9	Cena (w zł)
1	TK głowy bez wzmocnienia kontrastowego	87.030	250,00
2	TK głowy bez i ze wzmocnieniem kontrastowym	87.031	350,00
3	TK głowy ze wzmocnieniem kontrastowym	87.049	350,00
4	TK twarzoczaszki bez wzmocnienia kontrastowego	87.034	250,00
5	TK twarzoczaszki bez i ze wzmocnieniem kontrastowym	87.035	350,00
6	TK twarzoczaszki ze wzmocnieniem kontrastowym	87.036	350,00
7	Angio-TK tętnic głowy i szyi	87.033	400,00
8	TK szyi bez wzmocnienia kontrastowego	87.036	350,00
9	TK szyi bez i ze wzmocnieniem kontrastowym	87.037	350,00
10	TK szyi ze wzmocnieniem kontrastowym	87.038	350,00
11	TK klatki piersiowej bez wzmocnienia kontrastowego	87.410	250,00
12	TK klatki piersiowej bez i ze wzmocnieniem kontrastowym	87.411	350,00
13	TK klatki piersiowej ze wzmocnieniem kontrastowym	87.412	350,00
14	Agio -TK tętnic klatki piersiowej (w tym aorta)	87.415	400,00
15	TK jamy brzusznej lub miednicy małej bez wzmocnienia kontrastowego	88.010	250,00
16	TK jamy brzusznej lub miednicy małej bez i ze wzmocnieniem kontrastowym	88.011	350,00
17	TK jamy brzusznej lub miednicy małej ze wzmocnieniem kontrastowym	88.012	350,00
18	Agio-TK tętnic jamy brzusznej (w tym aorta)	88.013	400,00
19	TK kończyny górnej bez wzmocnienia kontrastowego	88.301	250,00
20	TK kończyny górnej bez i ze wzmocnieniem kontrastowym	88.302	350,00
21	TK kończyny dolnej bez wzmocnienia kontrastowego	88.303	250,00
22	TK kończyny dolnej bez i ze wzmocnieniem kontrastowym	88.304	350,00

**CENNIK USŁUG MEDYCZNYCH I INNYCH WYKONYWANYCH
w Szpitalu Powiatowym im. Alfreda Sokołowskiego w Złotowie**

OBOWIAZUJE OD 01.09.2017

23	TK tętnic kończyn	88.381	400,00
24	TK kręgosłupa szyjnego bez wzmocnienia kontrastowego	88.383	250,00
25	TK kręgosłupa szyjnego bez i ze wzmocnieniem kontrastowym	88.384	350,00
26	TK kręgosłupa piersiowego bez wzmocnienia kontrastowego	88.385	250,00
27	TK kręgosłupa piersiowego bez i ze wzmocnieniem kontrastowy	88.386	350,00
28	TK kręgosłupa lędźwiowo-krzyżowego bez wzmocnienia kontrastowego	88.387	250,00
29	TK kręgosłupa lędźwiowo-krzyżowego bez i ze wzmocnieniem kontrastowy	88.388	350,00
30	TK-inne	88.38	350,00
31	Inna TK ze wzmocnieniem kontrastowym	88.389	350,00
32	Sporządzenie dokumentacji-jeden film 20x35cm	88.88.08	10,00
33	Sporządzenie dokumentacji-jeden film 35x43cm	88.88.09	15,00

ENDOSKOPIA I ULTRASONOGRAFIA

Lp.	Nazwa Usługi	kod ICD9	Cena (w zł)
1	Gastroskopia diagnostyczna	44.16	150,00
2	Gastroskopia (biopsja do testu urazowego na HP)	44.14/01	160,00
3	Gastroskopia (biopsja z 1 bad.hist-pat)	44.14/02	190,00
4	Gastroskopia (biopsja z >1 bad.hist-pat)	44.14/03	230,00
5	E. opanowanie krwawienia z p.pokarm./obliteracja żyłaków przełyku	44.43	700,00
6	Endoskopowe usunięcie zmiany przełyku, żołądka, jelita	43.419	500,00
7	Kolonoskopia diagnostyczna	45.23	400,00
8	Kolonoskopia diagnostyczna z pobraniem biopsji	45.23	450,00
9	Kolonoskopia z polipektomią jednego lub więcej polipów	45.23	950,00
10	Usunięcie ciała obcego z przewodu pokarmowego bez nacięcia	98.02-05	400,00
11	USG jamy brzusznej i przestrzeni zaotrzewnowej	88.761	60,00
12	USG brzucha inne	88.769	60,00
13	USG szyi	88.71	90,00
14	USG węzłów chłonnych szyi	88.715	90,00
15	USG ślinianek	88.717	60,00
16	USG tarczycy i przytarczyc	88.713	60,00
17	USG przezciemiączkowe	88.718	60,00
18	USG piersi	88.732	60,00
19	USG moszny (jądra+najądrza)	88.799	60,00
20	USG węzłów chłonnych	88.790	90,00
21	USG stawu barkowych	88.794	90,00
22	USG stawów łokciowych	88.795	90,00
23	USG stawów rąk lub stóp	88.796	90,00
24	USG stawów biodrowych	88.797	90,00
25	USG stawów kolanowych	88.798	90,00
26	USG ścięgna Achillesa	88.79	90,00
27	USG kończyn górnych lub dolnych	88.793	90,00

**CENNIK USŁUG MEDYCZNYCH I INNYCH WYKONYWANYCH
w Szpitalu Powiatowym im. Alfreda Sokołowskiego w Złotowie
OBOWIĄZUJE OD 01.09.2017**

28	USG naczyń narządów mięszkowych-metoda Dopplera	88.775	90,00
29	Badanie USG zakrzepicy żył głębokich	88.771	90,00
30	USG naczyń szyi-metoda Dopplera	88.714	90,00
31	USG naczyń kończyn górnych- metoda Dopplera	88.776	90,00
32	USG naczyń kończyn dolnych- metoda Dopplera	88.777	90,00
33	USG naczyń nerkowych- metoda Dopplera	88.751	90,00
34	USG innych obszarów układu naczyniowego- Doppler	88.779	90,00
DIAGNOSTYKA LABORATORYJNA			
Lp.	Nazwa Usługi	kod	Cena (w zł)
1	Badanie ogólne moczu	A01.20.131	7,50
2	Dobowa utrata białka	A07.202.191 /23	6,00
3	Kał na krew utajoną	A17.06.059	15,00
4	Wykrywanie pasożytów w kale	A21.06.131	7,00
5	Rozmaz krwi obwodowej	C32.103.85/ 131	9,00
6	Morfologia krwi	C53.103.02/ 021	8,00
7	Morfologia krwi z retikulocytami	C53/C69.103 .02/021	8,00
8	OB	C59.102.D09 /23	6,00
9	Przeciwciała odpornościowe u kobiet w ciąży	E05.09.41	15,00
10	Grupa krwi+Rh+przeciwciała	E67.09.41.1	26,00
11	p/c anty - HIV/HIV2	F87.11.1137	25,00
12	APTT (czas kaolinowo-kefalinowy)	G11.122.17	7,00
13	Wskaźnik protrombinowy/INR	G21.122.17	7,00
14	D-Dimery	G49.122.17	28,00
15	Fibrynogen	G53.122.17	9,00
16	Albumina	I09.11.191	8,00
17	Aminotransferaza alaninowa (ALT)	I17.11.194	7,00
18	Aminotransferaza asparginowa (AST)	I19.11.194	7,00
19	Amylaza w surowicy	I25.11.194	11,00
20	Amylaza w moczu	I25.20.194	11,00
21	CA 125	I41.09.11342	42,50
22	CA 19-9	I45.11.1137	21,00
23	CEA	I53.11.1137	24,00
24	PSA całkowite	I61.11.1137	33,50
25	PSA wolne	I63.11.1137	32,00
26	Białko całkowite	I77.11.191	6,00
27	CRP (ilościowo)	I81.09.20	14,50
28	Białko CRP	I81.11.1113	15,00
29	Białko HELI	I81.11.	45,00
30	Bilirubina bezpośrednia	I87.11.191	7,00
31	Bilirubina całkowita	I89.11.191	7,00
32	Chlorki w moczu (utrata)	I97.242.20	7,00
33	Cholesterol całkowity	I99.11.191	6,00
34	Cholesterol HDL	K01.11.191	11,00

**CENNIK USŁUG MEDYCZNYCH I INNYCH WYKONYWANYCH
w Szpitalu Powiatowym im. Alfreda Sokołowskiego w Złotowie
OBOWIĄZUJE OD 01.09.2017**

35	Cholesterol LDL	K03.11.23	11,00
36	Czynnik reumatoidalny - RF (ilościowo, immunologicznie)	K21.11.1113	10,00
37	LDH	K33.11.194	15,00
38	Ferrystyna	L05.09.1136	20,00
39	Fosfataza zasadowa (ALP)	L11.11.194	8,00
40	GGTP	L31.11.194	10,00
41	Glukoza po posiłku	L43.07.066	6,50
42	DTTG 75g (doustny test obciążenia glukozą-obciążenie 75g)	L43.11.191	11,00
43	DTTG u ciężarnych	L43.11.191	15,00
44	Glukoza	L43.11.194	6,50
45	HCG beta	L47.11.1137	42,50
46	Hemoglobina glikowana (HbA1c)	L55.103.191	25,00
47	TSH	L69.11.1137	19,00
48	Kinaza kreatynowa CPK	M18.11.194	10,00
49	Kinaza kreatynowa-izoenzym CKMB	M19.11.191	15,00
50	Kreatynina	M37.11.191	7,00
51	Kwas moczowy	M45.11.191	7,00
52	Kwas moczowy w moczu	M45.20.191	7,00
53	Magnez	M87.11.191	8,00
54	Magnez w DZM	M87.20.191	8,00
55	Mocznik w moczu	N13.242.20	7,00
56	Mocznik w surowicy	N13.11.191	7,00
57	Potas w moczu (utrata)	N45.242.20	7,00
58	Fosforany nieorganiczne w surowicy	L23.11.194	6,00
59	Fosforany nieorganiczne w moczu	L23.20.194	6,00
60	Prokalcytonina	N58.11.1137	94,00
61	Badanie równowagi kwasowo-zasadowej	O29.072.065	12,00
62	Elektrolity	O35.09.20.3	7,00
63	Sód w moczu (utrata)	O35.242.20	7,00
64	Triglicerydy	O49.11.191	11,00
65	FT3	O55.11.1137	22,00
66	Troponina	O59.11.1137	25,00
67	FT4	O69.11.1137	21,00
68	Wapń całkowity w moczu	O77.20.191	7,00
69	Wapń całkowity	O77.202.191	7,00
70	Utajona zdolność wiązania żelaza UIBC	O94.11.191	7,00
71	Żelazo	O95.11.191	7,00
72	Narkotyki w moczu	P14.20.1102	52,00
73	Alkohol etylowy	P31.11.1132	15,00
74	ASO (ilościowo)	U.09.889	8,00
75	VDRL	U79.09.01	9,00
76	Różyczka IgG	V21.09.11342	28,00
77	Różyczka IgM	V21.09.11342	31,00
78	HBS Antygen	V39.11.1137	16,50
79	Test potwierdzenia HBs (w przypadku dodatniego testu	V41.11.1137	36,00
80	p/c anty - HCV	V48.11.1137	31,00
81	Toxoplazmoza IgG	X43.09.11342	30,00
82	Toxoplazmoza IgM	X43.09.11342	38,00
83	Witamina D-25(OH)	O91.11.1137	43,00

**CENNIK USŁUG MEDYCZNYCH I INNYCH WYKONYWANYCH
w Szpitalu Powiatowym im. Alfreda Sokołowskiego w Złotowie
OBOWIĄZUJE OD 01.09.2017**

84	IgE całkowite	L 89.11.1137	25,00
85	Alergeny - panel MIX 30	L91.11.1106	105,00
86	Alergeny - panel wziewny	L91.11.1106	105,00
87	Alergeny - panel pokarmowy	L91.11.1106	105,00
88	Anty TPO	O09.09.1136	25,00
89	FSH	L65.09.1136	18,00
90	LH	L67.09.1136	18,00
91	Prolaktyna	N59.09.1136	17,00
92	Testosteron	O41.09.1136	20,00
93	Witamina B12	O83.09.1136	28,00
94	Kalprotektyna w kale	A24.06.059	38,00
95	Profil Lipidowy		30,00
96	Przygotowanie próbki do transportu		8,00
97	Badania laboratoryjne - wysyłkowe	<i>*Na cenę badania składa się cena wynikająca z umowy zawartej przez Szpital z podwykonawcą oraz koszty związane z realizacją zlecenia</i>	ręcznie

PRACOWNIA MIKROBIOLOGICZNA

Lp.	Nazwa Usługi	kod	Cena (w zł)
1	Wymaz z worka spojówkowego	U.18.773	29,00
2	Wymaz z gardła	U.14.773	29,00
3	Wymaz z nosa	U.16.773	29,00
4	Wymaz z ucha	U.19.773	29,00
5	Wymaz z ujścia cewki moczowej	U.47.773	34,00
6	Wymaz z pochwy, kanału szyjki macicy	U.48.773	34,00
7	Wymaz z miejsca wktucia	U.99.0.773	29,00
8	Wymaz ze zmian skórnych	U.22.773	34,00
9	Wymaz z rany	U.99.773/02	29,00
10	Posiew z cewnika (dojście centralne, do odssysania,inny)	U.01.77.773	34,00
11	Wymaz z odbytu w kierunku pałeczek GRAM (-)	U.170.771	29,00
12	Posiew ropy	U.39.773	34,00
13	Posiew moczu ilościowy	U.241.773	28,00
14	Posiew nasienia ilościowy	U.26.773	34,00
15	Posiew płwociny	U.28.771	30,00
16	Ocena płwociny badaniem mikroskopowym	U.28.709	10,00
17	Czystość pochwy	U.48.704	34,00
18	Biocenoza pochwy	U.48.7024.1	10,00
19	Posiew kału w kierunku Shigella/Salmonella - posiew jednokrotny	U.05.773 /01	30,00
20	Posiew kału w kierunku Shigella/Salmonella - posiew trzykrotny	U.05.773 /02	50,00
21	Posiew kału (badanie w kierunku pałeczek GRAM(-))	U.05.773	30,00
22	Posiew kału-badanie ogólne	V.05.772	35,00

**CENNIK USŁUG MEDYCZNYCH I INNYCH WYKONYWANYCH
w Szpitalu Powiatowym im. Alfreda Sokołowskiego w Złotowie
OBOWIĄZUJE OD 01.09.2017**

23	Badanie biegunkowego kału w kierunku Campylobacter spp.	V.05.889	26,00
24	Test w kierunku mononukleozy zakaźnej	V.09.889	14,00
25	Nosicielstwo Streptococcus agalactiae	U.772.791	25,00
26	Toksyna A/B Clostridium-difficile w kale	U.05.80	50,00
27	Oznaczenie Helicobacter pyroli w kale	U.05.80	23,00
28	Rotawirusy, Adenowirusy w kale	V.05.80	20,00
29	Giardia Lamblia - antygen w kale (test immunologiczny)	X13.06.1133	20,00
30	Norowirus-antygen w kale	V.05.889.4	27,00
31	Diagnostyka pałeczek Salmonella przy użyciu surowic	U.987.791/0 2	19,00
32	Badanie w kierunku wirusów RSV	V.14.80.1	22,00
33	Test w kierunku wirusów grypy A i B	V.14.80.2	42,00
34	Test w kierunku antygeny Chlamydia Trachomatis	U.99.889	25,00
35	Wymaz w kierunku adenowirusów oddechowych	V.14.80.3	25,00
36	Inny posiew tlenowy i beztlenowy	U.39.773	60,00
37	Posiew w kierunku MRSA (pakiet MRSA)	U.160.771/0 1	58,00
38	Lekowrażliwość (antybiotylogram)	U.98.872.2	17,00
39	Lekowrażliwość metodą MIC	U.99.872	21,00
40	Kontrola procesów sterylizacji (1 test) dla gabinetów lecznictwa otwartego	U.99.773/01	19,00

REHABILITACJA I FIZYKOTERAPIA

Lp.	Nazwa Usługi	kod ICD9	Cena (w zł)
1	Prądy TRABERTA	93.3932	8,00
2	Naświetlania lampą SOLLUX	93.3937	8,00
3	Interdyn	93.3929	8,00
4	Jonoforeza	93.3920	8,00
5	Masaż wirowy kończyn górnych	93.3301	15,00
6	Masaż wirowy kończyn dolnych	93.3302	18,00
7	Masaż wirowy stopy+podudzie	93.3302	15,00
8	Masaż suchy częściowy-segmentarny	93.3913	12,00
9	Masaż suchy wieloczęściowy- klasyczny	93.3912	16,00
10	Ultradźwięki	93.3943	10,00
11	Kinezyterapia - (30 min)	93.1202	15,00
12	Kinezyterapia - (45 min)	93.1202	20,00
13	Kinezyterapia - (60 min)	93.1202	25,00
14	Ćwiczenia na sprzęcie rehabilitacyjnym (30 min)	93.1202	9,00
15	Elektrostymulacja mięśni (8 min)	93.392	14,00
16	Laser	93.3939	10,00
17	Instruktaż i ćwiczenia w domu pacjenta	93.1202	36,00
18	Instruktaż i ćwiczenia w placówce	93.1202	15,00
19	Ćwiczenia na bieżni (15 min)	93.1202	8,00
20	Ćwiczenia na rowerze epileptycznym (15 min)	93.1202	8,00
21	Masaż limfatyczny BOA	93.3915	15,00
22	Magnetotronik	93.3983	11,00

**CENNIK USŁUG MEDYCZNYCH I INNYCH WYKONYWANYCH
w Szpitalu Powiatowym im. Alfreda Sokołowskiego w Złotowie
OBOWIĄZUJE OD 01.09.2017**

23	Zabiegi prądem didynamicznym	93.3932	8,00
24	Trakcje kręgosłupa C i L-s	93.3999	12,00
25	Krioterapia	93.3950	12,00
26	Bioptron	93.3941	10,00
27	Prądy TENS	93.3930	8,00
28	Fonoforeza	93.3944	10,00
INNE (SOR i pozostałe)			
Lp.	Nazwa Usługi	kod ICD9	Cena (w zł)
1	Toaleta rany, założenie opatrunku	93.57/01	30,00
2	Toaleta rany, założenie opatrunku-mały/plastrowy	93.57/03	22,00
3	Założenie opatrunku na oparzenie-mały	93.57/06	30,00
4	Założenie opatrunku na oparzenie-duży	93.57/07	50,00
5	Opatrunek na szpatułkę	93.57	25,00
6	Opatrunek z altacetem	93.57/05	25,00
7	Szycie małych ran (zużycie 1 nici)	86.59/1	100,00
8	Szycie rozległych ran (więcej niż 1 nić)	86.59/2	150,00
9	Usunięcie szwów		25,00
10	Nacięcie/drenaż ropnia	86.22	100,00
11	Opróżnianie wodniaka jądra		50,00
12	Nakłucie krwiaka/torbieli		50,00
13	Punkcja stawu		50,00
14	Cewnikowanie pęcherza/ wymiana cewnika	57.09	35,00
15	Płukanie pęcherza	57.01	30,00
16	Płukanie żołądka (zatrucia)	98.03/01	125,00
17	Toaleta całego ciała	89.05/01	150,00
18	Mycie głowy (wszawica)	89.05/02	60,00
19	Wlew odbytniczy	89.05/03	60,00
20	Założenie wkłucia dożylnego (wenflon)	38.93	20,00
21	Iniekcja domięśniowa	99.1/01	20,00
22	Iniekcja dożylna	99.1/02	25,00
23	Iniekcja podskórna/ podanie szczepionki	99.1/03	15,00
24	Wlew dożylny kroplowy	99.1/04	35,00
25	Iniekcja dostawowa		50,00
26	Podanie surowicy		35,00
27	Pobranie krwi do badania	99.79	15,00
28	Usunięcie ciała obcego (j.ustna, gardło, nos, ucho)	98.1	100,00
29	Mierzenie ciśnienia	89.59	5,00
30	Porada/konsultacja specjalisty	89.00/52	120,00
31	Opieka pielęgniarki lub położnej za godzinę	89.05	50,00
32	Wykonanie EKG		15,00
33	Wykonanie EKG +opis		25,00
34	EKG wysiłkowe		70,00
35	Badanie EKG Holter		70,00
36	Badanie ECHO serca	88.721	120,00
37	Tlenoterapia	93.964	10,00
38	Nebulizacja	93.94	20,00

**CENNIK USŁUG MEDYCZNYCH I INNYCH WYKONYWANYCH
w Szpitalu Powiatowym im. Alfreda Sokołowskiego w Złotowie
OBOWIĄZUJE OD 01.09.2017**

39	Nastawienie zwichniętego palca		30,00
40	Zamknięte nastawienie złamania nadgarstka i śródreżca bez stabi	79.03	120,00
41	Zamknięte nastawienie złamania-kość udowa, bez stabilizacji wewnętrznej	79.05	170,00
42	Zamknięte nastawienie złamania-kości podudzia, bez stabilizacji wewnętrznej	79.06	190,00
43	Zamknięte nastawienie złamania-kości stępu i śródstopia, bez stabilizacji wewnętrznej	79.07	70,00
44	Założenie unieruchomienia gipsowego typu Desault (bark,	78.11	150,00
45	Założenie unieruchomienia miękkiego typu Desault (bark, łopatka, obojczyk)	78.11/1	60,00
46	Założenie unieruchomienia gipsowego typu Desault (kość ramienna)	78.12	150,00
47	Założenie unieruchomienia miękkiego typu Desault (kość ramienna)	78.12/1	60,00
48	Założenie unieruchomienia gipsowego- staw łokciowy	79.72	100,00
49	Założenie unieruchomienia gipsowego- nadgarstek	79.73	70,00
50	Założenie unieruchomienia gipsowego- ręka i palce	79.74	70,00
51	Założenie unieruchomienia gipsowego- staw kolanowy	79.76	100,00
52	Założenie unieruchomienia gipsowego- staw skokowy	79.77	100,00
53	Założenie unieruchomienia gipsowego- stopa i palce	79.78	70,00
54	Założenie chusty trójkątnej		15,00
55	Unieruchomienie opaską elastyczną		30,00
56	Doraźne unieruchomienie (szyna)		50,00
57	Zdjęcie unieruchomienia gipsowego		25,00
58	Zamknięte nastawienie złamania nosa+tamponada	21.71	300,00
59	Usunięcie tamponady nosa	97.32	50,00
60	Założenie/wymiana tamponady nosa	21.01	100,00
61	Płukanie ucha		100,00
62	Wymiana rurki tracheostomijnej (rurka pacjenta)	97.23/02	300,00
63	Usunięcie wrastającego paznokcia		100,00
64	Usunięcie zmiany (guzek, kaszak)		100,00
65	Wyjazd karetki transportowej		100,00 + 1,70 za każdy km poza granice Złotowa
	*powyżej 6 godzin od wyjazdu karetki	100.03	+100,00 za każdą rozpoczętą godzinę pracy
	*do ceny doliczony zostanie koszt pracy personelu medycznego		

**CENNIK USŁUG MEDYCZNYCH I INNYCH WYKONYWANYCH
w Szpitalu Powiatowym im. Alfreda Sokołowskiego w Złotowie
OBOWIĄZUJE OD 01.09.2017**

66	Zabezpieczenie medyczne imprez *do ceny doliczony zostanie koszt pracy personelu medycznego		100,00 (wyjazd zespołu med.) + 100,00 za każdą rozpoczętą godzinę pracy
67	Wydanie opinii na temat niezbędnej wielkości sił i środków potrzebnych do zabezpieczenia imprezy masowej (art..25 Ustawy z dnia 20 marca 2009r. O bezpieczeństwie imprez masowych t.j Dz.U.2017 r. poz. 1160 z późn. Zm)	41.89.00/24	150,00
68	Oddział Psychiatryczny ogólny (osobo/dzień)		172,50
69	Ośrodek Leczenia Uzależnień w Piecewie (osobo/dzień)		132,08
70	Oddział ZOL - cena ustalana zgodnie z art. 18 ust. 1 ustawy z dnia 27 sierpnia 2004 r. o świadczeniach opieki zdrowotnej finansowanych ze środków publicznych (Dz.U. z 2008 r. Nr 164,poz. 1027 z późn. zm.		
71	Sporządzenie kopii dokumentacji medycznej-cena ustalana zgodnie z procedurą QP-3.3/ZI-01 - Warunki Udostępniania Dokumentacji Medycznej Szpitala Powiatowego w Złotowie		
72	Wydanie opinii o stanie zdrowia podsądnego	101.02	177,24
73	Wydanie kopii zaświadczenia lekarskiego		10,00
74	Koszt wysyłki		koszt usługi pocztowej
75	Koszt wyżywienia opiekuna -cena ustalana zarządzeniem Dyrektora		
CENTRALNA STERYLIZACJA			
1	Sterylizacja para wodną :		
	- pakiet mały (długość do 25 cm)		10,00
	- pakiet średni (długość do 35 cm)		12,00
	- pakiet duży (długość powyżej 35 cm)		15,00
2	Opłata za gotowość centralnej sterylizacji do świadczenia usług		30,00
PROSEKTORIUM			
1	Przechowywanie zwłok (osób zmarłych w Szpitalu)		
	a) do 72 godzin		0,00
	b) powyżej 72 godz. za każdą dobę		150,00
2	Przechowywanie zwłok (osób zmarłych poza Szpitalem, osób zmarłych w katerce oraz po sekcjach sądowo-lekarskich i administracyjnych oględzinach zwłok) za każdą dobę		100,00
3	Ubranie zwłok :		
	a) zgony szpitalne		120,00

**CENNIK USŁUG MEDYCZNYCH I INNYCH WYKONYWANYCH
w Szpitalu Powiatowym im. Alfreda Sokołowskiego w Złotowie****OBOWIĄZUJE OD 01.09.2017**

	b) zgony poza szpitalne, zgony w karetce oraz zgony po sekcji sądow- lekarskiej i oględzin		200,00
5	Odplatość firm pogrzebowych za udostępnienie kaplicy prosektorium do organizacji uroczystości pogrzebowych		200,00
6	Udostępnienie pomieszczenia w prosektorium do przygotowania zwłok dla firm pogrzebowych i rodzin		80,00

DYREKTOR*lek. Joanna Harbuzińska-Turek*

