

ZARZĄDZENIE Nr 40/2020
DYREKTORA SZPITALA POWIATOWEGO
IM. ALFREDA SOKOŁOWSKIEGO W ZŁOTOWIE
z dnia 17 kwietnia 2020 r.

w sprawie przyjęcia zmian w Regulaminie Organizacyjnym Szpitala Powiatowego im. Alfreda Sokołowskiego w Złotowie

Na podstawie art. 23, art. 24 ust. 1 i art. 48 ust. 2 pkt. 2 lit. f ustawy z dnia 15 kwietnia 2011 roku o działalności leczniczej (tj. Dz. U. z 2020 r., poz. 295 ze zm.) w związku z § 3a rozporządzenia Ministra Zdrowia z dnia 27 kwietnia 2018 r. w sprawie programu pilotażowego w centrach zdrowia psychicznego (Dz. U. z 2018 r. poz. 852; zm.: Dz. U. z 2018 r. poz. 1786 oraz z 2019 r. poz. 1953 i poz. 2444) w brzmieniu nadanym rozporządzeniem Ministra Zdrowia z dnia 9 października 2019 r. zmieniającym rozporządzenie w sprawie programu pilotażowego w centrach zdrowia psychicznego oraz Statutu Szpitala Powiatowego im. Alfreda Sokołowskiego w Złotowie, zarządzam, co następuje:

§ 1. W Regulaminie Organizacyjnym Szpitala Powiatowego im. Alfreda Sokołowskiego wprowadzonym zarządzeniem Nr 32/12 Dyrektora Szpitala Powiatowego im. Alfreda Sokołowskiego w Złotowie z dnia 21 czerwca 2012 r. w sprawie przyjęcia Regulaminu Organizacyjnego Szpitala Powiatowego im. Alfreda Sokołowskiego w Złotowie, w brzmieniu ujednoliconym zarządzeniem nr 102/2019 Dyrektora Szpitala z dnia 23 grudnia 2019 r. wprowadza się następujące zmiany:

1) po § 20 dodaje się § 20a ust. 1 i 2 w brzmieniu:

„§ 20a. 1. W ramach pilotażu środowiskowego modelu psychiatrycznej opieki zdrowotnej w Szpitalu funkcjonuje Centrum Zdrowia Psychicznego, w którego skład wchodzi następujące komórki organizacyjne:

1) w ramach zakładu leczniczego „Szpital” jednostki organizacyjnej „Oddziały szpitalne”:

- Oddział Psychiatryczny,

2) w ramach zakładu leczniczego „Zakład ambulatoryjnych świadczeń zdrowotnych”:

a) w ramach jednostki organizacyjnej „Poradnie przyszpitalne”:

- Poradnia Zdrowia Psychicznego,

b) w ramach jednostki organizacyjnej „Punkty leczenia ambulatoryjnego”:

- Oddział Dzienny Psychiatryczny

- Zespół leczenia Środowiskowego

2. Zasady funkcjonowania Centrum Zdrowia Psychicznego określa Regulamin Centrum Zdrowia Psychicznego, stanowiący załącznik nr 6 do niniejszego Regulaminu”;

2) wprowadza się załącznik nr 6 do Regulaminu w brzmieniu jak w załączniku nr 1 do niniejszego zarządzenia;

3) załącznik nr 3 do Regulaminu otrzymuje brzmienie jak w załączniku nr 2 do niniejszego zarządzenia;

4) § 57 ust. 5 otrzymuje brzmienie:

„§ 57. 5. W skład personelu Oddziału Psychiatrycznego wchodzi:

- 1) *Lekarz Kierujący Oddziałem – specjalista,*
- 2) *Pielęgniarka Oddziałowa,*
- 3) *Lekarze, w tym lekarze specjaliści,*
- 4) *Psycholog lub osoba prowadząca psychoterapię lub osoba ubiegająca się o certyfikat psychoterapeuty,*
- 5) *Pielęgniarki, w tym pielęgniarki specjalistki,*
- 6) *Terapeuta zajęciowy lub osoba prowadząca terapię zajęciową,*
- 7) *Pracownik socjalny,*
- 8) *Sanitariusze,*
- 9) *Sekretarka medyczna,*
- 10) *Pracownik gospodarczy”.*

5) § 58 ust. 3 otrzymuje brzmienie:

„§ 58.3. W skład personelu Oddziału Dziennego Psychiatrycznego wchodzi:

- 1) *Lekarz Kierujący Oddziałem – specjalista,*
- 2) *Pielęgniarka Oddziałowa,*
- 3) *Lekarze, w tym lekarze specjaliści,*
- 4) *Psycholog lub osoba prowadząca psychoterapię lub osoba ubiegająca się o certyfikat psychoterapeuty*
- 5) *Pielęgniarki, w tym pielęgniarki specjalistki,*
- 6) *Terapeuta zajęciowy lub osoba prowadząca terapię zajęciową,*
- 7) *Pracownik socjalny,*
- 8) *Sekretarka medyczna,*
- 9) *Pracownik gospodarczy”.*

6) § 59 ust. 2 otrzymuje brzmienie:

„§ 59.2. W skład personelu Oddziału Detoksykacyjnego wchodzi:

- 1) *Lekarz Kierujący Oddziałem – specjalista,*
- 2) *Pielęgniarka Oddziałowa,*
- 3) *Lekarze, w tym lekarze specjaliści,*
- 4) *Specjalista psychoterapii uzależnień lub instruktor terapii uzależnień,*
- 5) *Pielęgniarki, w tym pielęgniarki specjalistki,*
- 6) *Terapeuta zajęciowy lub osoba prowadząca terapię zajęciową,*
- 7) *Pracownik socjalny,*
- 8) *Sanitariusze,*
- 9) *Sekretarka medyczna,*

10) *Pracownik gospodarczy*".

7) § 60 ust. 3 otrzymuje brzmienie:

„§ 60. 3. *W skład personelu Oddziału Terapii Uzależnień od Alkoholu w Piecovie wchodzi:*

- 1) *Lekarz Kierujący Oddziałem – specjalista,*
- 2) *Pielęgniarka Oddziałowa,*
- 3) *Psycholog,*
- 4) *Specjalista psychoterapii uzależnień,*
- 5) *Instruktor terapii uzależnień,*
- 6) *Pielęgniarki, w tym pielęgniarki specjalistki,*
- 7) *Terapeuta zajęciowy lub osoba prowadząca terapię zajęciową,*
- 8) *Sekretarka medyczna*".

§ 2. 1. Wykonanie zarządzenia powierzam Lekarzom Kierującym Oddziałami/Kierownikom komórek organizacyjnych i samodzielnych stanowiskom pracy Szpitala Powiatowego im. Alfreda Sokołowskiego w Złotowie.

2. Zobowiązuję Lekarzy Kierujących Oddziałami/Kierowników komórek organizacyjnych do zapoznania podległych pracowników z Regulaminem Organizacyjnym.

3. Treść Regulaminu Organizacyjnego jest dostępna we wszystkich komórkach organizacyjnych oraz na stronie internetowej Szpitala i BIP.

§ 3. Zarządzenie wchodzi w życie z dniem podpisania.

DYREKTOR

lek. Joanna Harbuzińska-Turek

Regulamin Centrum Zdrowia Psychicznego

- § 1. 1. Centrum Zdrowia Psychicznego (CZP) powstało i działa w oparciu o przepisy ustawy z dnia 19 sierpnia 1994 r. o ochronie zdrowia psychicznego, rozporządzenia Ministra Zdrowia z dnia 19 czerwca 2019 r. w sprawie świadczeń gwarantowanych z zakresu opieki psychiatrycznej i leczenia uzależnień oraz rozporządzenia Ministra Zdrowia z dnia 27 kwietnia 2018 r. w sprawie programu pilotażowego w centrach zdrowia psychicznego.
2. Centrum Zdrowia Psychicznego stanowi wyodrębnioną część w strukturze organizacyjnej Szpitala wchodzącą w skład Zakładu Szpital, zapewniającą kompleksową opiekę zdrowotną nad osobami z zaburzeniami psychicznymi na określonym obszarze terytorialnym w warunkach stacjonarnych, dziennych psychiatrycznych i ambulatoryjnych.
3. Obszarem działania CZP jest obszar powiatu złotowskiego.
4. Z usług CZP mogą korzystać osoby pełnoletnie cierpiące na zaburzenia psychiczne. Również członkowie rodzin, a także bliscy i znajomi pacjentów z zaburzeniami psychicznymi.
- § 2. 1. Celem Centrum jest objęcie wszechstronną opieką osób znajdujących się w kryzysach psychicznych i odejście od tradycyjnego, izolacyjnego leczenia w warunkach szpitalnych na rzecz opieki środowiskowej zgodnie z Narodowym Programem Ochrony Zdrowia Psychicznego.
2. Wszechstronność opieki udzielanej przez Centrum Zdrowia Psychicznego wynika ze:
- 1) zróżnicowania świadczeń zdrowotnych oferowanych przez jego poszczególne zespoły,
 - 2) koordynacji świadczeń udzielanych poszczególnym pacjentom,
 - 3) dostosowania struktury organizacyjnej do lokalnych potrzeb.
- § 3. 1. Centrum Zdrowia Psychicznego udziela pomocy:
- 1) czynnej pacjentom z przewlekłymi zaburzeniami psychicznymi, wymagającym ciągłej opieki i leczenia, związanym z Centrum Zdrowia Psychicznego terytorialnie oraz społecznie,
 - 2) długoterminowej, pacjentom z przewlekłymi zaburzeniami psychicznymi, innym niż określone w pkt. 1,
 - 3) krótkoterminowej, pacjentom z zaburzeniami epizodycznymi lub nawracającymi,
 - 4) doraźnej, pacjentom w stanach nagłych i przypadkach pilnych,
 - 5) konsultacyjnej, innym niż określone w pkt. 1-4 osobom potrzebującym świadczeń diagnostycznych lub porad.

§ 4. Wszystkie formy pomocy udzielane są w ramach jednego ośrodka psychiatrycznego, w którym personel poszczególnych komórek ściśle ze sobą współpracuje i ustala oraz organizuje ciągłość opieki nad pacjentem w ramach struktur organizacyjnych CZP.

§ 5.1. Centrum Zdrowia Psychicznego realizuje swoje cele w następujących komórkach organizacyjnych:

- 1) Oddział Psychiatryczny - oddział szpitalny zapewniający całodobowy (w godzinach pozaordynackich opiekę zapewnia Lekarz dyżurny CZP) we wszystkie dni tygodnia dostęp do odpowiednio kwalifikowanej psychiatrycznej opieki lekarskiej w warunkach stacjonarnych,
- 2) Oddział Dzienny Psychiatryczny z zadaniem częściowej hospitalizacji czynny od poniedziałku do piątku poza dniami ustawowo wolnymi od pracy, w godz. 7.30-15.05,
- 3) Zespół Leczenia Środowiskowego, z zadaniem m.in. udzielania wizyt domowych, prowadzenia terapii indywidualnej i grupowej, pracy z rodziną, treningu umiejętności, budowania sieci oparcia społecznego, organizowania zajęć rehabilitacyjnych, czynności pielęgniarских i interwencji socjalnych,
- 4) Poradnia Zdrowia Psychicznego, z zadaniem m.in. udzielania w formie ambulatoryjnej porad lekarskich i psychologicznych, indywidualnej i grupowej pomocy psychoterapeutycznej, czynności pielęgniarских i interwencji socjalnych.

2. W ramach Poradni Zdrowia Psychicznego organizuje się Punkt Zgłoszeniowo - Koordynacyjny (PZK), do zadań, którego należy:

- 1) udzielanie informacji o zakresie działania CZP i możliwości uzyskania świadczeń opieki zdrowotnej,
- 2) przeprowadzenie wstępnej oceny potrzeb osób zgłaszających się, uzgodnienie wstępnego planu postępowania oraz udzielenie możliwego wsparcia w zakresie zdefiniowanych potrzeb,
- 3) uzgodnienie terminu przyjęcia i wskazanie miejsca uzyskania niezbędnego świadczenia psychiatrycznego w przypadkach pilnych nie później niż 72 godziny od zgłoszenia,
- 4) w przypadkach tego wymagających wskazanie miejsca uzyskania niezbędnego świadczenia z zakresu pomocy społecznej.
- 5) udzielanie świadczeń opieki zdrowotnej.

3. Poradnia Zdrowia Psychicznego oraz Punkt Zgłoszeniowo - Koordynacyjny czynne są od poniedziałku do piątku, poza dniami ustawowo wolnymi od pracy, w godzinach od 8⁰⁰ do 18⁰⁰.

4. Świadczenia w CZP mogą być udzielane przez podwykonawcę udzielającego świadczeń na zlecenie Szpitala.

§ 6. 1. Działalnością Centrum kieruje wyznaczony przez Dyrektora Szpitala Kierownik/Koordynator CZP, któremu podlegają wszyscy pracownicy zatrudnieni w CZP.

2. Kierownik CZP odpowiada za całokształt spraw związanych z prawidłowym funkcjonowaniem Centrum, w szczególności:

- zapewnienie sprawności i skuteczności działania CZP, zwłaszcza w zakresie prawidłowej realizacji wynikających z umowy pilotażu CZP zadań, koordynacji działań i przepływu informacji, dokumentowania udzielonych świadczeń oraz sprawozdawczości,
- wdrażanie obowiązujących przepisów prawa, wytycznych, zarządzeń i poleceń służbowych Dyrektora, czuwanie nad ich przestrzeganiem przez podległych pracowników,

- nadzór nad prawidłowym i racjonalnym gospodarowaniem, wykorzystaniem i używaniem sprzętu, urządzeń, materiałów i środków będących na wyposażeniu placówki.

3. Kierownik/Koordynator CZP podlega bezpośrednio Dyrektorowi Szpitala.

4. Kierownik/Koordynator CZP może posiadać swojego zastępcę.

§ 7. 1. Personel Centrum stanowią:

- 1) Lekarze, w tym Lekarze Kierujący Oddziałami,
- 2) Pielęgniarki, w tym pielęgniarki specjalistki,
- 3) Specjalista psychologii klinicznej lub psycholog kliniczny,
- 4) Psycholog,
- 5) Psychoterapeuta,
- 6) Pracownik socjalny,
- 7) Terapeuta środowiskowy,
- 8) Terapeuta zajęciowy,
- 9) Asystent zdrowia,
- 10) Sekretarka medyczna/rejestratorka.

2. Centrum może zatrudniać specjalistów w zakresie zdrowia publicznego oraz inne osoby niezbędne dla realizacji zadań CZP, np. ratowników medycznych, kierowców, a także personel pomocniczy (np. sanitariusze, opiekunowie medyczni).

3. Za koordynowanie działań zapewniających dostarczanie pacjentom informacji o przysługujących świadczeniach i uzyskanie przez nich właściwych świadczeń opieki zdrowotnej zgodnych z ich potrzebami oraz planem terapii i zdrowia odpowiada koordynator opieki, wyznaczony przez Kierownika CZP.

§ 8. 1. W CZP jest prowadzona jednolita, zintegrowana dokumentacja medyczna obejmująca ambulatoryjne świadczenia zdrowotne psychiatryczne i leczenie środowiskowe z wyjątkiem przypadków, w których jeden z wymienionych zakresów świadczeń jest realizowany przez podwykonawcę.

2. Za prawidłowe prowadzenie dokumentacji medycznej odpowiada Kierownik CZP.

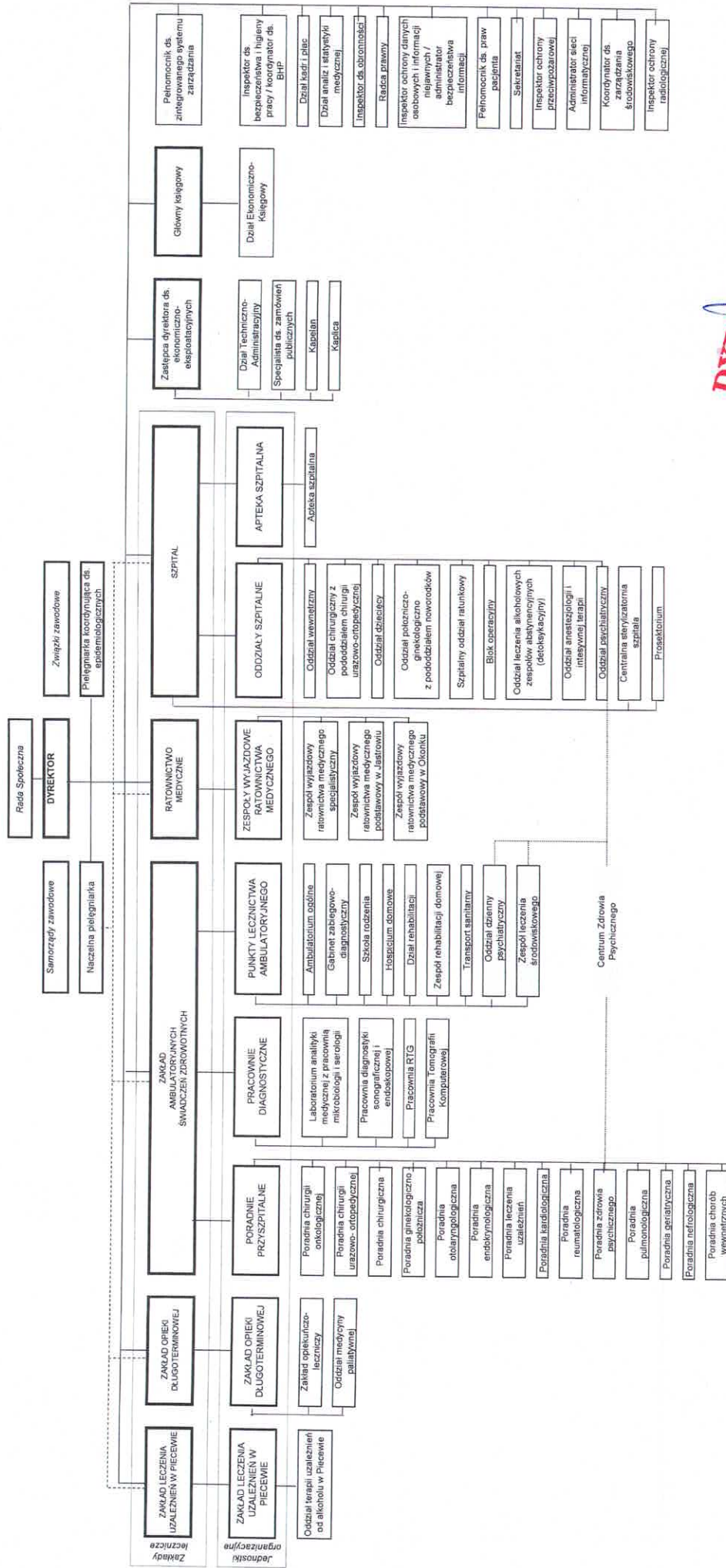
DYREKTOR

lek. Joanna Harbuzińska-Turek



SCHEMAT ORGANIZACYJNY
Szpitala Powiatowego im. Alfreda
Sokolowskiego
w Złotowie

Załącznik Nr 3 do
Regulaminu organizacyjnego
Szpitala Powiatowego w Złotowie



DYREKTOR
lek. Joanna Karuzińska-Turek

