

**UCHWAŁA NR XXXVIII/258/2021
RADY POWIATU ZŁOTOWSKIEGO**

z dnia 29 września 2021 r.

w sprawie ustalenia przebiegu dróg powiatowych

Na podstawie art. 12 pkt. 11 ustawy z dnia 05 czerwca 1998 roku o samorządzie powiatowym (t.j.Dz.U.2020.920 ze zm.) oraz art. 6a ustawy z dnia 21 marca 1985 r. o drogach publicznych (t.j.Dz.U.2021.1376 ze zm.) oraz art. 103 ust. 3 ustawy z dnia 13 października 1998 r. Przepisy wprowadzające ustawy reformujące administrację publiczną (Dz.U.133.872 ze zm.), w porozumieniu z zarządem województwa, po zasięgnięciu opinii burmistrzów i wójtów gmin, na obszarze których przebiegają drogi powiatowe oraz zarządów sąsiednich powiatów, Rada Powiatu Złotowskiego uchwala co następuje:

§ 1. Zalicza się do kategorii dróg powiatowych drogi wymienione w załączniku nr 1 do niniejszej uchwały.

§ 2. 1. Ustala się przebieg dróg powiatowych określonych tabelarycznie załącznikiem nr 1 do niniejszej uchwały.

2. Przebieg dróg, o których mowa w ust. 1 określono graficznie na mapie powiatu, stanowiącej załącznik nr 2 do niniejszej uchwały.

§ 3. Wykonanie uchwały powierza się Zarządowi Powiatu.

§ 4. Uchwała wchodzi w życie po upływie 14 dni od dnia ogłoszenia w Dzienniku Urzędowym Województwa Wielkopolskiego.

Przewodniczący Rady

Julian Brewka

DROGI POWIATU ZŁOTOWSKIEGO

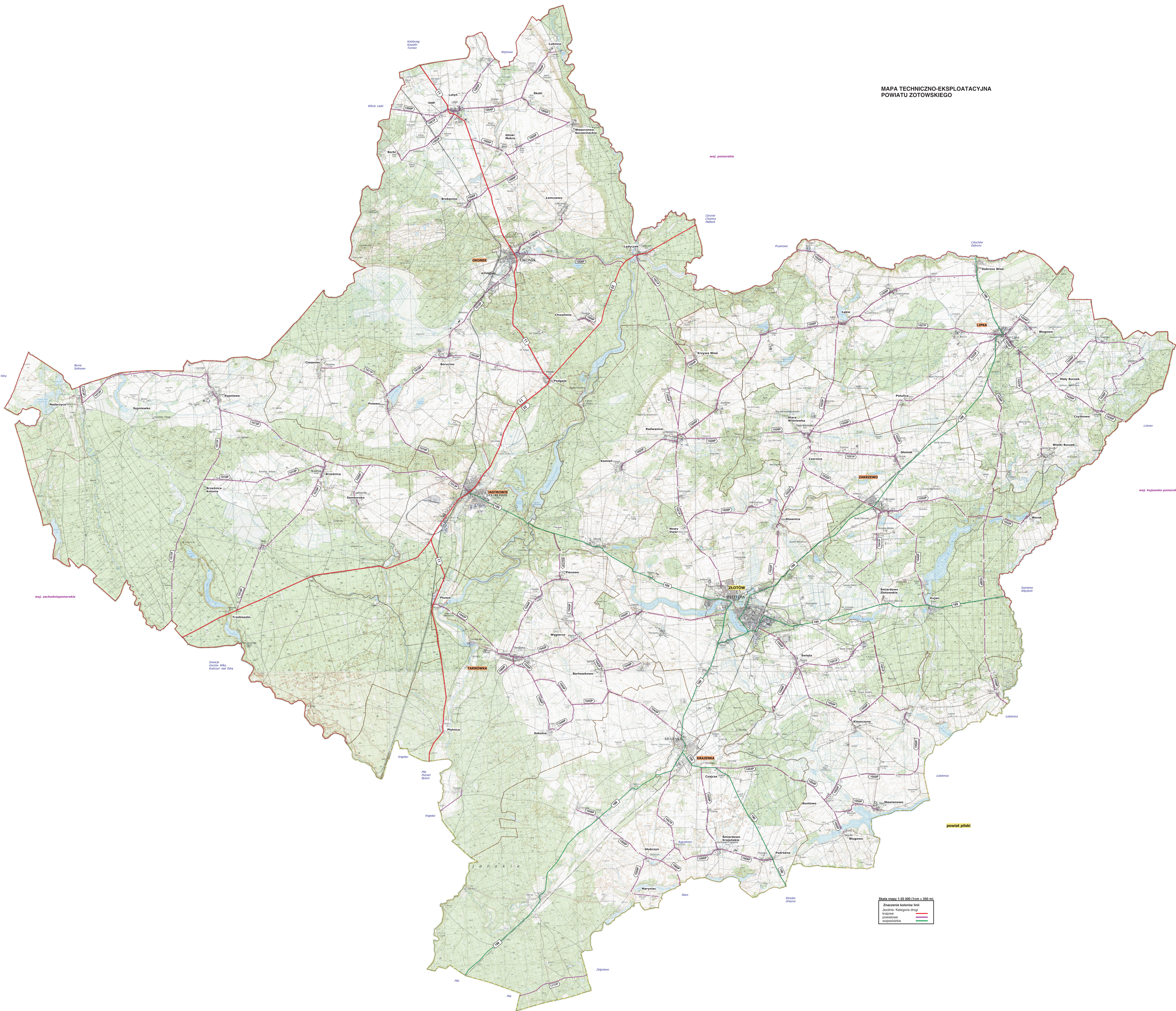
LP	Nr drogi	Przebieg drogi	Długość drogi (km)	Podstawa prawna
1.	1000P	(Wilcze Laski) – granica woj. zachodniopomorskiego - Lotyń	3,210	art. 6a ustawy o drogach publicznych, art. 103 ust. 3 ustawy reform. adm. publ.
2.	1001P	Lotyń – stacja kolejowa – Lotyń	1,110	art. 6a ustawy o drogach publicznych, art. 103 ust. 3 ustawy reform. adm. publ.
3.	1002P	Borki – Lotyń	5,170	art. 103 ust. 3 ustawy reform. adm. publ.
4.	1003P	(Wojnowo) - granica woj. Zachodniopomorskiego - Lotyń	3,500	Art. 6a ustawy o drogach publicznych, art. 103 ust. 3 ustawy reform. adm. publ.
5.	1004P	(dr nr 11) Lotyń – Skoki – Lubnica	7,420	art. 103 ust. 3 ustawy reform. adm. publ.
6.	1005P	Skoki – Węgorzewo – Glinki Suche – Glinki Mokre – dr nr 11	9,550	art. 103 ust. 3 ustawy reform. adm. publ.
7.	1006P	Brokęcino – dr nr 11 – Glinki Mokre	4,540	art. 103 ust. 3 ustawy reform. adm. publ.
8.	1007P	Okonek (ul. Niepodległości) – Łomczewo	3,635	art. 103 ust. 3 ustawy reform. adm. publ.
9.	1008P	(dr 1007P) Okonek (ul. Chojnicka, Lipowa) – Lędyczek	6,120	art. 6a ustawy o drogach publicznych, art. 103 ust. 3 ustawy reform. adm. publ.
10	1009P	Chwalimie – dr nr 22	1,160	art. 6a ustawy o drogach publicznych, art. 103 ust. 3 ustawy reform. adm. publ.
11.	1010P	Okonek (ul. Kolejowa) – Pniewo – do dr nr 1013P	16,390	art. 6a ustawy o drogach publicznych, art. 103 ust. 3 ustawy reform. adm. publ.
12.	1011P	Ciosaniec – Pniewo	4,250	art. 103 ust. 3 ustawy reform. adm. publ.
13.	1012P	Borucino – Podgaje	5,340	art. 103 ust. 3 ustawy reform. adm. publ.
14.	1013P	(Borne Sulinowo) granica woj. Zachodniopomorskiego – Nadarzyce – Sypniewo – Jastrowie (ul. Kilińszczaków)	25,230	art. 6a ustawy o drogach publicznych, art. 103 ust. 3 ustawy reform. adm. publ.
15.	1017P	Sypniewo – granica woj. zachodniopomorskiego – (Szwecja)	11,900	art. 6a ustawy o drogach publicznych, art. 103 ust. 3 ustawy reform. adm. publ.

16.	1018P	(dr nr 1017P) Brzeźnica Kolonia – Brzeźnica	6,790	art. 103 ust. 3 ustawy reform. adm. publ.
17.	1019P	(dr nr 1013P) Brzeźnica – Budy – dr nr 22	9,720	art. 103 ust. 3 ustawy reform. adm. publ.
18.	1020P	droga nr 1013P – Samborsko	2,490	art. 6a ustawy o drogach publicznych, art. 103 ust. 3 ustawy reform. adm. publ.
19.	1021P	(dr nr 22) Lędyczek – Radawnica – Nowy Dwór – Złotów	19,158	art. 6a ustawy o drogach publicznych, art. 103 ust. 3 ustawy reform. adm. publ.
20.	1022P	(Prusinowo) – granica woj. pomorskiego – Trudna – Łąkie – St. Wiśniewka – Złotów (dr nr 188)	20,690	art. 6a ustawy o drogach publicznych, art. 103 ust. 3 ustawy reform. adm. publ.
21.	1023P	droga nr 1021P – Bielawa – dr nr 1021P (Radawnica)	2,810	art. 6a ustawy o drogach publicznych, art. 103 ust. 3 ustawy reform. adm. publ.
22.	1024P	droga nr 1021P – Krzywa Wieś	0,556	art. 6a ustawy o drogach publicznych, art. 103 ust. 3 ustawy reform. adm. publ.
23.	1025P	Kamień – Radawnica (dr nr 1021P)	3,690	art. 6a ustawy o drogach publicznych, art. 103 ust. 3 ustawy reform. adm. publ.
24.	1026P	Radawnica – Józefowo – Kielpin – Łąkie - Scholastykowo – Debrzno Wieś (dr nr 188)	20,040	art. 6a ustawy o drogach publicznych, art. 103 ust. 3 ustawy reform. adm. publ.
25.	1027P	Łąkie – Lipka (dr nr 188)	7,960	art. 6a ustawy o drogach publicznych, art. 103 ust. 3 ustawy reform. adm. publ.
26.	1028P	Radawnica – Stara Wiśniewka (dr nr 1022P)	4,400	art. 6a ustawy o drogach publicznych, art. 103 ust. 3 ustawy reform. adm. publ.
27.	1029P	Nowy Dwór – Stare Dzierżążno – Stawnica	6,550	art. 103 ust. 3 ustawy reform. adm. publ.
28.	1030P	St. Wiśniewka – Ługi – do dr nr 1033P	4,750	art. 6a ustawy o drogach publicznych, art. 103 ust. 3 ustawy reform. adm. publ.
29.	1031P	(St. Wiśniewka) – dr nr 1022P – Czernice – Głomsk	4,570	art. 103 ust. 3 ustawy reform. adm. publ.
30.	1032P	(dr nr 1022P) Prochy – Zakrzewo – Wersk	14,270	art. 6a ustawy o drogach publicznych, art. 103 ust. 3 ustawy reform. adm. publ.
31.	1033P	(dr nr 188) Lipka – Potulice – Głomsk – dr woj. nr 188	10,510	art. 6a ustawy o drogach publicznych, art. 103 ust. 3 ustawy reform. adm. publ.

32.	1034P	Lipka – Bługowo	2,330	art. 6a ustawy o drogach publicznych, art. 103 ust. 3 ustawy reform. adm. publ.
33.	1035P	(dr nr 188) Lipka – Czyżkowo – granica woj. kujawskopomorskiego	8,350	art. 6a ustawy o drogach publicznych, art. 103 ust. 3 ustawy reform. adm. publ.
34.	1036P	Batorówko – Batorowo – Białobłocie –Czyżkowo	11,050	art. 6a ustawy o drogach publicznych, art. 103 ust. 3 ustawy reform. adm. publ.
35.	1037P	(dr nr 1035P) Lipka – Buczek Wielki	6,140	art. 103 ust. 3 ustawy reform. adm. publ.
36.	1038P	(Lipka) dr woj. nr 188 – Osowo – Rudna – granica powiatu pilskiego – (Łobżenica)	18,240	art. 6a ustawy o drogach publicznych, art. 103 ust. 3 ustawy reform. adm. publ.
37.	1040P	Zakrzewo – Kujan (dr nr 189)	5,970	art. 103 ust. 3 ustawy reform. adm. publ.
38.	1041P	Zakrzewo – Drożyska Wielkie – Śmiardowo Złotowskie (dr nr 189)	6,240	art. 6a ustawy o drogach publicznych, art. 103 ust. 3 ustawy reform. adm. publ.
39.	1042P	Ptusza – Tarnówka – Węgiec – Zalesie – Złotów	17,740	art. 6a ustawy o drogach publicznych, art. 103 ust. 3 ustawy reform. adm. publ.
40.	1043P	od dr woj. nr 189 – Piecewo – Węgiec – Bartoszkowo – Krajenka (ul. Parkowa) (dr nr 188)	13,920	art. 6a ustawy o drogach publicznych, art. 103 ust. 3 ustawy reform. adm. publ.
41.	1044P	Piecewo – Osówka – Tarnówka (dr nr 1042P)	5,400	art. 6a ustawy o drogach publicznych, art. 103 ust. 3 ustawy reform. adm. publ.
42.	1045P	Tarnówka – do dr nr 1043P	7,040	art. 6a ustawy o drogach publicznych, art. 103 ust. 3 ustawy reform. adm. publ.
43.	1046P	(Tarnówka) dr nr 1045P – Sokolna – do dr nr 1045P	5,110	art. 6a ustawy o drogach publicznych, art. 103 ust. 3 ustawy reform. adm. publ.
44.	1048P	Bartoszkowo – Annapole	2,070	art. 6a ustawy o drogach publicznych, art. 103 ust. 3 ustawy reform. adm. publ.
45.	1049P	Święta – Wąsosz	2,900	art. 6a ustawy o drogach publicznych, art. 103 ust. 3 ustawy reform. adm. publ.
46.	1050P	(dr nr 189) (ul. Powstańców) Złotów – Święta – Kleszczyna – Skic – Buntowo – Sławianowo	24,300	art. 6a ustawy o drogach publicznych, art. 103 ust. 3 ustawy reform. adm. publ.

47.	1051P	Święta – Nowa Święta – do dr nr 1050P	8,460	art. 6a ustawy o drogach publicznych, art. 103 ust. 3 ustawy reform. adm. publ.
48.	1052P	Gajek- Łobżenica (gr. powiatu pilskiego)	0,485	art. 6a ustawy o drogach publicznych, art. 103 ust. 3 ustawy reform. adm. publ.
49.	1054P	(dr nr 190) Czajcze – Buntowo	6,550	art. 103 ust. 3 ustawy reform. adm. publ.
50.	1055P	Buntowo – Bługowo	1,230	art. 6a ustawy o drogach publicznych, art. 103 ust. 3 ustawy reform. adm. publ.
51.	1056P	Paruszka – Dolnik – Głubczyn – Augustowo – Śmiardowo Krajeńskie – Podróżna (dr nr 190)	12,530	art. 6a ustawy o drogach publicznych, art. 103 ust. 3 ustawy reform. adm. publ.
52.	1057P	(dr nr 188) (ulica bez nazwy) Krajenka – Augustowo	4,740	art. 103 ust. 3 ustawy reform. adm. publ.
53.	1058P	(dr nr 190) Czajcze – Śmiardowo Krajeńskie	4,670	art. 6a ustawy o drogach publicznych, art. 103 ust. 3 ustawy reform. adm. publ.
54.	1059P	Głubczyn – Maryniec	3,540	art. 6a ustawy o drogach publicznych, art. 103 ust. 3 ustawy reform. adm. publ.
55.	1068P	Płytnica z mostem	0,444	art. 6a ustawy o drogach publicznych, art. 103 ust. 3 ustawy reform. adm. publ.
56.	1063P	ul. Kolejowa w Złotowie	0,619	art. 6a ustawy o drogach publicznych, art. 103 ust. 3 ustawy reform. adm. publ.
57.	1065P	ul. Brzozowa w Złotowie	1,230	art. 6a ustawy o drogach publicznych, art. 103 ust. 3 ustawy reform. adm. publ.
58.	1069P	(Krępsko) – gr. powiatu złotowskiego – Plecemin (od 1+733 do 9+208 pozb. kat. drogi powiatowej, odc. leśny 6579 m wyłączony z ruchu)	1,730	art. 6a ustawy o drogach publicznych, art. 103 ust. 3 ustawy reform. adm. publ.
59.	1060P	Głubczyn – gr powiatu pilskiego – (Stare)	1,760	art. 6a ustawy o drogach publicznych, art. 103 ust. 3 ustawy reform. adm. publ.
60.	1177P	Piła – Zelgniewo – Śmiłowo - Kaczory	3,840	art. 6a ustawy o drogach publicznych, art. 103 ust. 3 ustawy reform. adm. publ.
RAZEM KILOMETRÓW DRÓG POWIATOWYCH			436,107	

MAPA TECHNICZNO-EKSPLOATACYJNA
POWIATU ZŁOTOWSKIEGO



Skala mapy 1:35 000 (1 cm = 350 m)
Znaczenie kolorów linii
Znaczenie Kolorystyka drogi
Krajowa
Wojewódzka
Powiatowa
Lokalna

Uzasadnienie
do uchwały nr XXXVIII/258/2021
Rady Powiatu Złotowskiego
z dnia 29 września 2021 roku

w sprawie ustalenia przebiegu dróg powiatowych

W związku z reformą administracji publicznej, na mocy art. 103 ust. 3 ustawy z dnia 29 października 1998 r. Przepisy wprowadzające ustawy reformujące administrację publiczną (Dz.U.1998.133.872), z dniem 1 stycznia 1999 r. dotychczasowe drogi krajowe i wojewódzkie, nie wymienione w rozporządzeniu z dnia 15 grudnia 1998 r. w sprawie ustalenia wykazu dróg krajowych i wojewódzkich (Dz.U.1998.160.1071) stały się drogami powiatowymi. Dotychczasowe drogi wojewódzkie określało rozporządzenie Ministra Komunikacji z dnia 14 lipca 1986 r. w sprawie zaliczenia dróg do kategorii dróg wojewódzkich w województwach białostockim, bielskim, ciechanowskim, częstochowskim, katowickim, kieleckim, krośnieńskim, łomżyńskim, nowosądeckim, ostrołęckim, piłskim, piotrkowskim, poznańskim, przemyskim, siedleckim, sieradzkim, suwalskim, rzeszowskim, tarnowskim i zielonogórskim (Dz.U.1986.30.151).

Drogami, które z mocy prawa stały się drogami powiatowymi są drogi wymienione w pozycjach od 1 do 60 załączniku nr 1 do niniejszej uchwały.

Uchwałą nr XI/38/99 z dnia 29 września 1999 roku w sprawie dróg powiatowych Rada Powiatu Złotowskiego oprócz dróg, które z mocy prawa stały się drogami powiatowymi zaliczyła do kategorii dróg powiatowych także drogi:

- 1.Sokolna - Pogórze- Krajenka o długości 6,6 km,
- 2.Krajenka - Wąsosz o długości 4,5 km,
- 3.Kleszczyna - Buntowo o długości 3,2 km,
- 4.Kleszczyna - Gajek o długości 4,1 km,
- 5.Stawnica - do drogi wojewódzkiej nr 188 o długości 2,4 km.

Wyrokiem z dnia 12 sierpnia 2020 r. wydanym w sprawie – sygn. akt: IV SA/Po 434/20, Wojewódzki Sąd Administracyjny w Poznaniu stwierdził nieważność tej uchwały w całości. Skutkiem tego jest konieczność podjęcia uchwały, w której zaliczone zostaną do kategorii dróg powiatowych drogi, które z mocy prawa stały się drogami powiatowymi oraz spełniają warunki określone w art. 6a ust. 1 ustawy z dnia 21 marca 1985 r. o drogach publicznych (t.j.Dz.U.2021.1376 ze zm.) oraz ustalony zostanie przebieg istniejących dróg powiatowych.

Według ustawy o drogach publicznych, do dróg powiatowych zalicza się drogi inne niż krajowe i wojewódzkie, które stanowią połączenie miast będących siedzibami powiatów z siedzibami gmin i siedzib gmin między sobą (art. 6a ust. 1 ustawy o drogach publicznych). Zgodnie z treścią art. 6a ust. 2 ustawy o drogach publicznych zaliczenie drogi do kategorii dróg powiatowych następuje w drodze uchwały rady powiatu w porozumieniu z zarządem województwa, po zasięgnięciu opinii wójtów (burmistrzów, prezydentów miast) gmin, na obszarze których przebiega droga oraz zarządów sąsiednich powiatów.

Ustalenie przebiegu istniejących dróg powiatowych następuje zaś w drodze uchwały rady powiatu, po zasięgnięciu opinii wójtów (burmistrzów, prezydentów miast) gmin, na obszarze których przebiega droga.

Przygotowując niniejszą uchwałę kierowano się przesłankami i warunkami prawnymi określonymi w ustawie – Przepisy wprowadzające ustawy reformujące administrację publiczną, rozporządzeniem Ministra Komunikacji z dnia 14.07.1986 r., rozporządzeniem Rady Ministrów z dnia 15.12.1998 r., ustawą o drogach publicznych oraz rozporządzeniem Ministra Transportu i Gospodarki Morskiej z 02.03.1999 r. w sprawie warunków technicznych, jakim powinny odpowiadać drogi publiczne i ich usytuowanie (Dz.U.2016.124 ze zm.), a także przesłanką wypracowaną przez orzecznictwo, iż koniecznym do skutecznego podjęcia przez radę powiatu uchwały o zaliczeniu drogi do kategorii dróg powiatowych jest legitymowanie się przez powiat prawem własności do gruntów, po których droga taka przebiega.

Starosta Złotowski

Ryszard Gołowski